



GMINNY PROGRAM

OPIEKI NAD ZABYTKAMI GMINY PORĄBKA NA LATA 2023-2026



PORĄBKA 2023 r.

SPIS TREŚCI

OPIEKI NAD ZABYTKAMI	1
GMINY PORĄBKA	1
NA LATA 2023-2026	1
1. WSTĘP	4
1.1. Definicje	4
1.2. Cel opracowania gminnego programu opieki nad zabytkami.....	4
1.3. Podstawa prawna opracowania gminnego programu opieki nad zabytkami	5
2. UWARUNKOWANIA PRAWNE OCHRONY I OPIEKI NAD ZABYTKAMI W POLSKIM PRAWODAWSTWIE	5
2.1. Konstytucja Rzeczypospolitej Polskiej.....	5
2.2. Ustawa o ochronie zabytków i opiece nad zabytkami z dnia 23 lipca 2003r. (t.j. Dz.U. z 2022 r. poz. 840).....	5
2.3. Ustawa o samorządzie gminnym z dnia 8 marca 1990 r. (t.j. Dz. U. 2023 r. poz. 40)	7
2.4. Ustawa z dnia 27 marca 2003 r. o planowaniu i zagospodarowaniu przestrzennym (t.j. Dz. U. z 2022 r. poz. 503 ze zm.).....	7
2.5. Ustawa z dnia 7 lipca 1994 r. Prawo budowlane (t.j. Dz. U. z 2021 r. poz. 2351 ze zm.)	8
2.6. Ustawa z dnia 27 kwietnia 2001 r. Prawo ochrony środowiska (t.j. Dz. U. 2022 r. poz. 2556 ze zm.).....	8
2.7. Ustawa z dnia 16 kwietnia 2004 r. o ochronie przyrody (t.j. Dz. U. 2022 r. poz. 916 ze zm.).....	8
2.8. Ustawa z dnia 21 sierpnia 1997 r. o gospodarce nieruchomościami (t.j. Dz. U. 2023 r. poz. 344).....	8
2.9. Ustawa z dnia 21 listopada 1996 r. o muzeach (t.j. Dz. U. z 2022 r. poz. 385).....	8
2.10. Ustawa z dnia 27 czerwca 1997 r. o bibliotekach (t.j. Dz. U. z 2022 r. poz. 2393)	8
2.11. Ustawa z dnia 14 lipca 1983r. o narodowym zasobie archiwalnym i archiwach (t.j. Dz. U. z 2020 r. poz. 164 ze zm.).....	8
3. UWARUNKOWANIA ZEWNĘTRZNE OCHRONY ZASOBÓW DZIEDZICTWA KULTUROWEGO	9
3.1. Krajowe uwarunkowania ustawowe i instytucjonalne funkcjonowania ochrony dóbr kultury	9
3.2. Koncepcja Przestrzennego Zagospodarowania Kraju 2030	9
4. RELACJE GMINNEGO PROGRAMU OPIEKI NAD ZABYTKAMI Z OPRACOWANIAM NA POZIOMIE WOJEWÓDZTWA	9
4.1. Strategia Rozwoju Województwa Śląskiego „Śląskie 2030” – Zielona Śląskie	9
4.2. Wojewódzki Program Opieki nad Zabytkami w województwie śląskim na lata 2022-2025	10
4.3. Plan zagospodarowania województwa śląskiego.....	11
5. RELACJE GMINNEGO PROGRAMU OPIEKI NAD ZABYTKAMI Z OPRACOWANIAM WYKONANYMI NA POZIOMIE POWIATU	11
5.1. Powiatowy Program Opieki nad Zabytkami Powiatu Bielskiego.....	11
5.2. Strategia Rozwoju Powiatu Bielskiego 2021+	12
6. RELACJE GMINNEGO PROGRAMU OPIEKI NAD ZABYTKAMI Z OPRACOWANIAM WYKONANYMI NA POZIOMIE GMINY	12
6.1. Studium uwarunkowań i kierunków zagospodarowania Gminy Porąbka	12
6.2. Ochrona wartości kulturowych w miejscowym planie zagospodarowania przestrzennego Gminy Porąbka	13

7. ZASOBY DZIEDZICTWA I KRAJOBRAZU KULTUROWEGO I NATURALNEGO GMINY PORĄBKA	15
7.1. Charakterystyka gminy i poszczególnych sołectw z rysem historycznym	15
7.2. Gmina Porąbka – historia szlakiem zabytków.....	26
7.3. Zabytki nieruchome na terenie gminy Porąbka wpisane do rejestru zabytków i objęte wojewódzką ewidencją zabytków.....	28
7.4. Zabytki ruchome na terenie gminy Porąbka objęte wojewódzką ewidencją zabytków	28
7.5. Zabytki nieruchome objęte Gminną Ewidencją Zabytków	28
7.6. Krajobraz kulturowy – zespoły i założenia obszarowe, parki kulturowe i krajobrazowe	45
7.7. Strefy ochronne, parki, rezerваты, użytki ekologiczne występujące w obrębie gminy	47
7.8. Pomniki przyrody	48
7.9. Szlaki kulturowe	48
7.10. Placówki muzealne	48
7.11. Pomniki i miejsca pamięci.....	48
8. UWARUNKOWANIA WEWNĘTRZNE OCHRONY ZASOBÓW DZIEDZICTWA I KRAJOBRAZU KULTUROWEGO	49
8.1. Stan zachowania zabytków wpisanych do rejestru i wskazania z nim związane	49
8.2. Obszary największego zagrożenia dla zabytków nieruchomych.....	52
9. ZAŁOŻENIA PROGRAMOWE	54
10. OBIEKTY I ZESPOŁY O SZCZEGÓLNEJ WARTOŚCI ZABYTKOWEJ PROPONOWANE DO WPISU DO REJESTRU ZABYTKÓW	60
11. INSTRUMENTARIUM REALIZACJI GMINNEGO PROGRAMU OPIEKI NAD ZABYTKAMI.....	60
11.1. Instrumenty prawne	60
11.2. Instrumenty koordynacji.....	61
11.3. Instrumenty finansowe.....	61
11.4. Instrumenty społeczne	61
11.5. Instrumenty kontrolne.....	61
12. MONITORING DZIAŁANIA GMINNEGO PROGRAMU OPIEKI NAD ZABYTKAMI.....	61
13. SPODZIEWANE REZULTATY DZIAŁAŃ, OPARTYCH NA REALIZACJI CELÓW CZĄSTKOWYCH, DLA OPIEKI NAD ZABYTKAMI GMINY PORĄBKA	63
14. ZEWNĘTRZNE ŹRÓDŁA FINANSOWANIA GMINNEGO PROGRAMU OPIEKI NAD ZABYTKAMI	63

1. WSTĘP

Dziedzictwo Kulturowe jest dobrem publicznym i stanowi to legitymację dla jego ochrony. Zabytkowe budynki, budowle, historyczne miasta oraz ludowa architektura wsi jak również krajobrazy kulturowe chronione są dla współczesnych i następnych pokoleń. Największym zagrożeniem dla zabytków jest upływający nieubłaganie czas, dlatego też koniecznym staje się przygotować odpowiednie przepisy prawne, procedury oraz różnorodne programy aby interesy dziedzictwa kulturowego można była zharmonizować z pozostałymi celami gospodarczymi i społecznymi.

Gminny Program Opieki nad Zabytkami opracowany został w celu określenia strategicznych działań, które są niezbędne do sprawowania należytej opieki nad zabytkami na terenie Gminy Porąbka w okresie 4 lat od wejścia Programu w życie. Jest on dokumentem uzupełniającym dla innych aktów planowania w gminie (Studium uwarunkowań i kierunków zagospodarowania przestrzennego gminy Porąbka, miejscowych planów zagospodarowania przestrzennego).

Gminny Program Opieki nad Zabytkami jest dokumentem polityki administracyjnej w zakresie podejmowanych działań dotyczących inicjowania, wspierania i koordynowania prac z dziedziny ochrony zabytków i krajobrazu kulturowego oraz upowszechniania i promowania dziedzictwa kulturowego. Działania te określone są w odniesieniu do całej gminy jako jednostki samorządu terytorialnego, a nie odnoszą się jedynie do władz gminy, których bezpośredni wpływ na działalność instytucji sprawujących w różnej formie opiekę nad zabytkami jest ograniczony. Program określa zasady współpracy pomiędzy samorządem gminy, właścicielami zabytków i Wojewódzkim Konserwatorem Zabytków. Współpraca ta rozwijana w kolejnych latach powinna przynieść lokalnej społeczności, i nie tylko, wymierne korzyści – zachowanie naszego cennego dziedzictwa kulturowego dla przyszłych pokoleń.

Program jest dokumentem uwzględniającym kierunki działań oraz zadania z zakresu opieki nad zabytkami i ma on na celu poprawę stanu zachowania cennego środowiska kulturowego Gminy Porąbka. Dla realizacji tego celu, Program określa między innymi zasady finansowania i organizacji działań ochronnych wobec środowiska kulturowego.

1.1. Definicje

- a) ustawa – rozumie się przez to ustawę z dnia 23 lipca 2003 r. o ochronie zabytków i opiece nad zabytkami (t.j. Dz.U. z 2022 r. poz. 840),
- b) gmina – rozumie się przez to Gminę Porąbka,
- c) gminny program – rozumie się przez to Gminny Program Opieki nad Zabytkami Gminy Porąbka na lata 2023– 2026,
- d) Konserwator – rozumie się przez to Śląskiego Wojewódzkiego Konserwatora Zabytków w Katowicach,
- e) Plan Zagospodarowania – rozumie się przez to Plan Zagospodarowania Przestrzennego Województwa Śląskiego,
- f) Strategia – rozumie się przez to Strategię Rozwoju Województwa Śląskiego „Śląskie 2030” – Zielone Śląskie,
- g) Studium – rozumie się przez to Studium uwarunkowań i kierunków zagospodarowania przestrzennego Gminy Porąbka.

1.2. Cel opracowania gminnego programu opieki nad zabytkami

Celem opracowania gminnego programu opieki nad zabytkami jest poprawa stanu zachowania gminnego środowiska kulturowego oraz uświadamianie potrzeb i zasad ochrony tegoż środowiska wśród społeczeństwa gminy. Środkiem realizacji tych założeń jest ustalenie w programie uwarunkowań, dotyczących zasad finansowania i organizacji działań ochronnych w stosunku do środowiska kulturowego oraz działań edukacyjnych i wychowawczych wobec społeczności gminnej, czyli:

- a) uwzględnianie uwarunkowań ochrony zabytków przy sporządzaniu i zmianie miejscowych planów zagospodarowania przestrzennego oraz studium uwarunkowań i kierunków zagospodarowania przestrzennego gminy,
- b) wspieranie działań zmierzających do pozyskania środków finansowych na opiekę nad zabytkami,

- c) podejmowanie współpracy z właścicielami obiektów zabytkowych na podstawie wcześniej określonych warunków,
- d) inicjowanie i wspieranie działań edukacyjnych, informacyjnych, turystycznych, kulturalnych i innych mających na celu propagowanie znajomości zabytków i opieki nad zabytkami.

1.3. Podstawa prawna opracowania gminnego programu opieki nad zabytkami

Obowiązek wykonania Gminnego Programu Opieki nad Zabytkami określają przepisy ustawy z dnia 23 lipca 2003 r. o ochronie zabytków i opiece nad zabytkami – art. 87 (t.j. Dz.U. z 2022 r. poz. 840). Zgodnie z zapisami ustawy Gminny Program Opieki nad Zabytkami sporządza Wójt Gminy na okres 4 lat. Program przyjmuje stosowną uchwałą Rada Gminy po uprzednim uzyskaniu opinii Wojewódzkiego Konserwatora Zabytków. Co 2 lata Wójt Gminy sporządza sprawozdanie, które przedstawia Radzie Gminy. Gminny Program Opieki nad Zabytkami jest ogłaszany w Dzienniku Urzędowym Województwa Śląskiego.

Art. 87 ust. 2 określa następujące cele programu:

- 1) uwzględnianie uwarunkowań ochrony zabytków, w tym krajobrazu kulturowego i dziedzictwa archeologicznego, łącznie z uwarunkowaniami ochrony przyrody i równowagi ekologicznej;
- 2) zahamowanie procesów degradacji zabytków i doprowadzenie do poprawy stanu ich zachowania;
- 3) wyeksponowanie poszczególnych zabytków oraz walorów krajobrazu kulturowego;
- 4) podejmowanie działań zwiększających atrakcyjność zabytków dla potrzeb społecznych, turystycznych i edukacyjnych oraz wspieranie inicjatyw sprzyjających wzrostowi środków finansowych na opiekę nad zabytkami;
- 5) określenie warunków współpracy z właścicielami zabytków, eliminujących sytuacje konfliktowe związane z wykorzystaniem tych zabytków;
- 6) podejmowanie przedsięwzięć umożliwiających tworzenie miejsc pracy związanych z opieką nad zabytkami.

2. UWARUNKOWANIA PRAWNE OCHRONY I OPIEKI NAD ZABYTKAMI W POLSKIM PRAWODAWSTWIE

2.1. Konstytucja Rzeczypospolitej Polskiej

Konstytucja Rzeczypospolitej Polskiej, w której zabytki zostały objęte ochroną zadeklarowaną jako konstytucyjny obowiązek państwa i każdego obywatela (art. 5, art. 6 ust. 1 i art. 86 Konstytucji RP).

2.2. Ustawa o ochronie zabytków i opiece nad zabytkami z dnia 23 lipca 2003r. (t.j. Dz.U. z 2022 r. poz. 840)

Głównym aktem prawnym regulującym zasady ochrony i opieki nad zabytkami jest **Ustawa o ochronie zabytków i opiece nad zabytkami z dnia 23 lipca 2003 r.** (t.j. Dz.U. z 2022 r. poz. 840).

Ustawa, w zakresie ochrony zabytków, nakłada na gminę następujące obowiązki i uprawnienia:

- a) prawo utworzenia przez Radę Gminy (po uprzednim zasięgnięciu opinii Konserwatora) parku kulturowego w celu ochrony krajobrazu kulturowego oraz zachowania wyróżniających się krajobrazowo terenów z zabytkami nieruchomymi charakterystycznymi dla miejscowej tradycji budowlanej i osadniczej (art.16),
- b) uwzględnianie ochrony zabytków i opieki nad zabytkami przy sporządzaniu i aktualizacji studium uwarunkowań i kierunków zagospodarowania przestrzennego gminy, miejscowych planów zagospodarowania przestrzennego oraz strategii rozwoju gminy. Studium i plany miejscowe wymagają odpowiednio zaopiniowania lub uzgodnienia z Konserwatorem (art. 18 i art. 20),
- c) obowiązek prowadzenia przez Wójta Gminy gminnej ewidencji zabytków w formie zbioru kart adresowych zabytków z terenu gminy, objętych wojewódzką ewidencją zabytków (art. 22 ust. 4),
- d) przyjmowanie przez Wójta Gminy zawiadomień o odkryciu w trakcie prowadzenia robót budowlanych lub ziemnych przedmiotu, co do którego istnieje przypuszczenie, iż jest on zabytkiem i niezwłoczne przekazywanie ich Konserwatorowi (art.32 ust.1 pkt 3 i ust.2),

Gminny Program Opieki nad Zabytkami

- e) przyjmowanie przez Wójta Gminy zawiadomień o przypadkowym znalezieniu przedmiotu, co do którego istnieje przypuszczenie, iż jest on zabytkiem archeologicznym i niezwłoczne przekazywanie ich Konserwatorowi (art. 33 ust.1 i 2),
- f) sprawowanie opieki nad zabytkami, w tym finansowanie prac konserwatorskich, restauratorskich i robót budowlanych przy zabytku, do którego jednostka samorządu terytorialnego posiada tytuł prawny (art.71 ust.2),
- g) prawo udzielania przez Radę Gminy, w trybie określonym odrębnymi przepisami, dotacji na prace konserwatorskie, restauratorskie lub roboty budowlane przy zabytku wpisanym do rejestru zabytków lub znajdującym się w gminnej ewidencji zabytków (art. 81 ust.1),
- h) sporządzanie przez Wójta Gminy i przyjmowanie przez Radę Gminy (po uprzednim zasięgnięciu opinii Konserwatora) na okres 4 lat gminnego programu opieki nad zabytkami, ogłaszanego w wojewódzkim dzienniku urzędowym. Co dwa lata Wójt Gminy sporządza i przedstawia Radzie Gminy sprawozdanie z realizacji programu (art. 87).

Podstawowe, wybrane pojęcia związane z ochroną zabytków wynikające z ustawy o ochronie zabytków i opiece nad zabytkami:

Zabytkiem jest nieruchomość lub rzecz ruchoma, ich części lub zespoły, będące dziełem człowieka lub związane z jego działalnością i stanowiące świadectwo minionej epoki bądź zdarzenia, których zachowanie leży w interesie społecznym ze względu na posiadaną wartość historyczną, artystyczną lub naukową (art. 3 pkt 1).

Za zabytek nieruchomy uznaje się w szczególności: krajobrazy kulturowe, układy urbanistyczne, ruralistyczne i zespoły budowlane, dzieła architektury i budownictwa, dzieła budownictwa obronnego, obiekty techniki, cmentarze, parki, ogrody i inne formy zaprojektowanej zieleni, miejsca upamiętniające wydarzenia historyczne lub działalność wybitnych osobistości bądź instytucji (art. 6 ust. 1 pkt 1).

Za zabytek ruchomy uznaje się w szczególności: dzieła sztuk plastycznych, rzemiosła artystycznego i sztuki użytkowej, kolekcje, numizmaty oraz pamiątki historyczne, wytwory techniki, materiały biblioteczne, instrumenty muzyczne, wytwory sztuki ludowej i rękodzieła oraz inne obiekty etnograficzne oraz przedmioty upamiętniające wydarzenia historyczne bądź działalność wybitnych osobistości lub instytucji (art. 6 ust. 1 pkt 2).

Zabytki archeologiczne uznaje się w szczególności: pozostałości terenowe pradziejowego i historycznego osadnictwa, cmentarzyska, kurhany, relikty działalności gospodarczej, religijnej i artystycznej (art. 6 pkt 3).

Historyczny układ urbanistyczny lub ruralistyczny to przestrzenne założenie miejskie lub wiejskie, zawierające zespoły budowlane, pojedyncze budynki i formy zaprojektowanej zieleni, rozmieszczone w układzie historycznych podziałów własnościowych i funkcjonalnych, w tym ulic lub sieci dróg (art. 3 pkt 12).

Historyczny zespół budowlany to powiązana przestrzennie grupa budynków wyodrębniona ze względu na formę architektoniczną, styl, zastosowane materiały, funkcję, czas powstania lub związek z wydarzeniami historycznymi (art. 3 pkt 13).

Krajobraz kulturowy to przestrzeń historycznie ukształtowana w wyniku działalności człowieka, zawierająca wytwory cywilizacji oraz elementy przyrodnicze (art. 3 pkt 14).

Ochronie podlegać mogą **nazwy geograficzne, historyczne lub tradycyjne** nazwy obiektu budowlanego, placu, ulicy lub jednostki osadniczej (art. 6 ust.2).

Art. 4 ustawy o ochronie zabytków i opiece nad zabytkami stwierdza, że ochrona zabytków polega, w szczególności, na podejmowaniu przez organy administracji publicznej działań mających na celu:

- 1) zapewnienie warunków prawnych, organizacyjnych i finansowych umożliwiających trwałe zachowanie zabytków oraz ich zagospodarowanie i utrzymanie;
- 2) zapobieganie zagrożeniom mogącym spowodować uszczerbek dla wartości zabytków;
- 3) udaremnianie niszczenia i niewłaściwego korzystania z zabytków;
- 4) przeciwdziałanie kradzieży, zaginięciu lub nielegalnemu wywozowi zabytków za granicę;
- 5) kontrolę stanu zachowania i przeznaczenia zabytków;
- 6) uwzględnianie zadań ochronnych w planowaniu i zagospodarowaniu przestrzennym oraz przy kształtowaniu środowiska.

Art. 5 przywołanej ustawy określa, iż opieka nad zabytkiem sprawowana przez jego właściciela lub posiadacza polega, w szczególności, na zapewnieniu warunków:

- 1) naukowego badania i dokumentowania zabytku;
- 2) prowadzenia prac konserwatorskich, restauratorskich i robót budowlanych przy zabytku;
- 3) zabezpieczenia i utrzymania zabytku oraz jego otoczenia w jak najlepszym stanie;
- 4) korzystania z zabytku w sposób zapewniający trwałe zachowanie jego wartości;
- 5) popularyzowania i upowszechniania wiedzy o zabytku oraz jego znaczeniu dla historii kultury.

Gminny Program Opieki nad Zabytkami

Art. 6 przywołanej ustawy określa, iż ochronie i opiece, bez względu na stan zachowania, podlegają:

1. zabytki nieruchome będące w szczególności:
 - krajobrazami kulturowymi
 - układami urbanistycznymi, ruralistycznymi i zespołami budowlanymi,
 - dziełami architektury i budownictwa,
 - dziełami budownictwa obronnego,
 - obiektami techniki, a zwłaszcza kopalniami, hutami, elektrowniami, i innymi zakładami przemysłowymi,
 - cmentarzami,
 - parkami, ogrodami i innymi formami zaprojektowanej zieleni,
 - miejscami upamiętniającymi wydarzenia historyczne bądź działalność wybitnych osobistości lub instytucji;
2. zabytki ruchome będące w szczególności:
 - dziełami sztuk plastycznych, rzemiosła artystycznego i sztuki użytkowej,
 - kolekcjami stanowiącymi zbiory przedmiotów zgromadzonych i uporządkowanych według koncepcji osób, które tworzyły te kolekcje,
 - numizmatami oraz pamiątkami historycznymi, a zwłaszcza militariami, sztandarami, pieczęciami, odznakami, medalami i orderami,
 - wytworami techniki, a zwłaszcza urządzeniami, środkami transportu oraz maszynami i narzędziami świadczącymi o kulturze materialnej, charakterystycznymi dla dawnych i nowych form gospodarki, dokumentującymi poziom nauki i rozwoju cywilizacyjnego,
 - materiałami bibliotecznymi, o których mowa w art. 5 ustawy z dnia 27 czerwca 1997r. o bibliotekach,
 - instrumentami muzycznymi,
 - wytworami sztuki ludowej i rękodzieła oraz innymi obiektami etnograficznymi,
 - przedmiotami upamiętniającymi wydarzenia historyczne bądź działalność wybitnych osobistości lub instytucji;
3. zabytki archeologiczne będące w szczególności:
 - pozostałościami terenowymi pradziejowego historycznego osadnictwa,
 - cmentarzyskami,
 - kurhanami,
 - reliktnymi działalnościami gospodarczej, religijnej i artystycznej.

Art. 7 ustawy określa **formy ochrony zabytków** poprzez:

- 1) wpis do rejestru zabytków;
 - 1a) wpis na Listę Skarbów Dziedzictwa;
- 2) uznanie za pomnik historii;
- 3) utworzenie parku kulturowego;
- 4) ustalenia ochrony w miejscowym planie zagospodarowania przestrzennego albo w decyzji o ustaleniu lokalizacji inwestycji celu publicznego, decyzji o warunkach zabudowy, decyzji o zezwoleniu na realizację inwestycji drogowej, decyzji o ustaleniu lokalizacji linii kolejowej lub decyzji o zezwoleniu na realizację inwestycji w zakresie lotniska użytku publicznego.

2.3. Ustawa o samorządzie gminnym z dnia 8 marca 1990 r. (t.j. Dz. U. 2023 r. poz. 40)

Zgodnie z art. 7 ust.1 pkt 9 ustawy cyt.: „Zaspokajanie zbiorowych potrzeb wspólnoty należy do zadań własnych gminy. W szczególności zadania własne obejmują sprawy kultury, w tym bibliotek gminnych i innych instytucji kultury oraz ochrony zabytków i opieki nad zabytkami, zieleni gminnej i zadrzewień”.

2.4. Ustawa z dnia 27 marca 2003 r. o planowaniu i zagospodarowaniu przestrzennym (t.j. Dz. U. z 2022 r. poz. 503 ze zm.)

Akty planistyczne i prawa lokalnego gminy takie jak: Studium uwarunkowań i kierunków zagospodarowania gminy, miejscowy plan zagospodarowania przestrzennego, decyzja o warunkach zabudowy, decyzja inwestycji celu publicznego mają prawny obowiązek uwzględniać ochronę zabytków na danym obszarze. Akty te podlegają uzgodnieniu lub zaopiniowaniu przez wojewódzkiego konserwatora zabytków.

2.5. Ustawa z dnia 7 lipca 1994 r. Prawo budowlane (t.j. Dz. U. z 2021 r. poz. 2351 ze zm.)

Prawo to odnosi się wprost do obiektów zabytkowych (pojedynczych obiektów i obszarów) objętych ochroną prawną, jak: wpis do rejestru zabytków, ochrona na mocy miejscowego planu zagospodarowania przestrzennego, objęcie gminną ewidencją zabytków.

Z tego względu organ budowlany zobowiązany jest - przed wydaniem decyzji budowlanej – uzyskać uzgodnienie Wojewódzkiego Konserwatora Zabytków w odniesieniu do zabytków objętych w/w formą ochrony.

2.6. Ustawa z dnia 27 kwietnia 2001 r. Prawo ochrony środowiska (t.j. Dz. U. 2022 r. poz. 2556 ze zm.)

W odniesieniu do zieleni zabytkowej objętej ochroną prawną Ustawa reguluje zasady wydawania pozwoleń na wycinkę i pielęgnację zieleni, definiuje wymóg uzgadniania z wojewódzkim konserwatorem zabytków oraz jego kompetencje w zakresie wydawania pozwoleń na podejmowanie prac polegających na usunięciu drzew lub krzewów z nieruchomości zabytkowej lub jej części będącej wpisanym do rejestru parkiem, ogrodem lub inną formą zaprojektowanej zieleni.

2.7. Ustawa z dnia 16 kwietnia 2004 r. o ochronie przyrody (t.j. Dz. U. 2022 r. poz. 916 ze zm.)

Reguluje część w/w zasad, oraz definiuje pomniki przyrody, zespoły przyrodniczo-krajobrazowe, określa kompetencje dotyczące pielęgnacji i wycinki drzew i krzewów na terenach objętych ochroną konserwatorską.

2.8. Ustawa z dnia 21 sierpnia 1997 r. o gospodarce nieruchomościami (t.j. Dz. U. 2023 r. poz. 344)

Ustawa reguluje zbywanie nieruchomości zabytkowych własności Skarbu Państwa bądź samorządu terytorialnego („Art. 13 ust. 4 - Sprzedaż, zamiana, darowizna lub oddanie w użytkowanie wieczyste nieruchomości wpisanych do rejestru zabytków, stanowiących własność Skarbu Państwa lub jednostki samorządu terytorialnego, a także wnoszenie tych nieruchomości jako wkładów niepieniężnych (aportów) do spółek, wymaga pozwolenia wojewódzkiego konserwatora zabytków, art. 13 ust. 5 - Sprzedaż, zamiana, darowizna lub dzierżawa nieruchomości stanowiących własność Skarbu Państwa lub jednostki samorządu terytorialnego, będących cmentarzami ujętymi w wojewódzkiej ewidencji zabytków, a także wnoszenie tych nieruchomości jako wkładów niepieniężnych (aportów) do spółek wymagają pozwolenia wojewódzkiego konserwatora zabytków).

2.9. Ustawa z dnia 21 listopada 1996 r. o muzeach (t.j. Dz. U. z 2022 r. poz. 385)

Ustawa reguluje zasady ochrony zabytków znajdujących się w muzeach, z określeniem zasad funkcjonowania i podstawowych celów muzeów w Polsce, w tym trwała ochrona dóbr kultury, gromadzenie zabytków w statutowo określonym zakresie, katalogowanie, zabezpieczanie i konserwację zbiorów, prowadzenie badań naukowych nad nimi, upowszechnianie wiedzy o nich poprzez organizowanie wystaw stałych i czasowych, prowadzenie działalności wydawniczej, udostępnianie do celów edukacyjnych. Ustawa nakłada na gminę jako podmiot tworzący muzeum obowiązek zapewnienia środków potrzebnych do utrzymania i rozwoju tej instytucji, zapewnienie bezpieczeństwa zgromadzonym zbiorom i sprawowania nadzoru nad muzeum.

2.10. Ustawa z dnia 27 czerwca 1997 r. o bibliotekach (t.j. Dz. U. z 2022 r. poz. 2393)

Ustawa podkreśla rolę bibliotek, których zbiory stanowią dobro narodowe i służą zachowaniu dziedzictwa narodowego. Zadaniem bibliotek jest organizacja i zapewnienie dostępu do zasobów dorobku nauki i kultury polskiej oraz światowej.

2.11. Ustawa z dnia 14 lipca 1983r. o narodowym zasobie archiwalnym i archiwach (t.j. Dz. U. z 2020 r. poz. 164 ze zm.)

Ustawa reguluje zasady gromadzenia i ochrony materiałów archiwalnych.

3. UWARUNKOWANIA ZEWNĘTRZNE OCHRONY ZASOBÓW DZIEDZICTWA KULTUROWEGO

3.1. Krajowe uwarunkowania ustawowe i instytucjonalne funkcjonowania ochrony dóbr kultury

Zespół Rady Ochrony Zabytków przy Ministrze Kultury i Dziedzictwa Narodowego opracował Tezy do Krajowego Programu Ochrony Zabytków i Opieki nad Zabytkami. Dokument podkreśla istotną rolę zabytków w procesie kształtowania polityki kulturalnej państwa. Zachowanie, ochrona i konserwacja zabytków jest ważnym zadaniem w interesie publicznym. Przypomniane zostały podstawowe zasady konserwatorskie porządkujące sprawy związane z ochroną i konserwacją zabytków: wymieniono tu jako pierwszą zasadę, żeby przede wszystkim nie szkodzić, zasadę poszanowania oryginalnej tkanki zabytku, minimalnej w nią ingerencji, usuwania wyłącznie tego, co zabytkowi może zaszkodzić, zasadę czytelności i możliwości odróżnienia wszelkich ingerencji, oraz zasadę odwracalności metod i materiałów. W dokumencie przyjęto tezy dotyczące stanu wszelkiego typu zabytków (ruchome, nieruchome, archeologiczne, techniki, wpisane na listę światowego dziedzictwa UNESCO), stan służb konserwatorskich, opieki nad zabytkami i uregulowań prawnych; działania systemowe (powiązanie ochrony zabytków z polityką ekologiczną, ochrony przyrody, architektoniczną i przestrzenną i polityką bezpieczeństwa państwa). Kolejną tezą było stworzenie sprawnego systemu finansowania ochrony i opieki konserwatorskiej, dokumentowanie, monitorowanie i ujednolicenie metod działań profilaktycznych, ochronnych i konserwatorskich; kształcenie i edukacja nie tylko służb konserwatorskich, ale społeczeństwa ze szczególnym naciskiem na właścicieli i użytkowników dóbr kultury oraz międzynarodowa współpraca w obszarze Europy Środkowej z instytucjami i organizacjami.

3.2. Koncepcja Przestrzennego Zagospodarowania Kraju 2030

Koncepcja Przestrzennego Zagospodarowania Kraju 2030 została przyjęta Uchwałą nr 239 Rady Ministrów z dnia 13 grudnia 2011r. jest to najważniejszy dokument dotyczący ładu przestrzennego Polski. Jego celem strategicznym jest efektywne wykorzystanie przestrzeni kraju i jej zróżnicowanych potencjałów rozwojowych do osiągnięcia konkurencyjności, zwiększenia zatrudnienia i większej sprawności państwa oraz spójności społecznej, gospodarczej i przestrzennej w długim okresie.

4. RELACJE GMINNEGO PROGRAMU OPIEKI NAD ZABYTKAMI Z OPRACOWANIAM I NA POZIOMIE WOJEWÓDZTWA

4.1. Strategia Rozwoju Województwa Śląskiego „Śląskie 2030” – Zielona Śląskie

Polityka rozwoju województwa to zespół wzajemnie powiązanych działań podejmowanych i realizowanych w celu zapewnienia trwałego i zrównoważonego rozwoju regionu oraz spójności społeczno-gospodarczej i terytorialnej. Jest ona konsekwencją wyboru strategii rozwoju kraju. Obejmuje politykę społeczną, regionalną, przemysłową, rolną, naukową, ekologiczną. Nowy dokument z perspektywą rozwoju na najbliższą dekadę został przyjęty przez samorząd wojewódzki w 19 października 2020 roku Strategia Rozwoju Województwa Śląskiego „Śląskie 2030” jest aktualizacją Strategii Rozwoju Województwa Śląskiego „Śląskie 2020+” i stanowi piątą edycję tego kluczowego dokumentu określającego cele rozwoju regionu oraz instrumenty ich realizacji. Przedstawiona tu wizja rozwoju jest kontynuacją i uszczegółowieniem myśli strategicznej realizowanej już od 2000 r., jednak bardziej świadomie podejmuje zagadnienia transformacji regionu uwzględniające poszanowanie środowiska naturalnego. Podtytuł „Zielone Śląskie” wskazuje wiodący temat, na którym skupia się treść dokumentu.

Zaproponowane w Strategii kierunki i działania rozwojowe ukazują wizję województwa śląskiego jako regionu o nowym, pozytywnym wizerunku, regionu atrakcyjnego i nowoczesnego, o silnej tożsamości kulturowej i wysokim stopniu identyfikacji z rodziną europejską, o dużych walorach przyrodniczych, kulturowych i krajobrazowych, turystycznych i rekreacyjnych, regionu, który będzie zajmował istotną pozycję w procesach rozwoju Europy.

Opracowanie przedstawia cele strategiczne i operacyjne oraz sposoby ich osiągnięcia, w powiązaniu z występującymi w perspektywie 2030 r. uwarunkowaniami. W kilku miejscach w treści dokumentu poruszono bezpośrednio lub pośrednio kwestie dziedzictwa kulturowego w szerszym kontekście wzrostu aktywności społecznej, poprawy jakości życia i ochrony środowiska:

- cel strategiczny B. Województwo śląskie regionem przyjaznym dla mieszkańca, zawiera cel operacyjny AKTYWNY MIESZKANIEC, w którym wymieniono następujące priorytety: podniesienie jakości i poprawa dostępu do oferty i infrastruktury kultury, sportu, rekreacji i turystyki umożliwiającej wszechstronny rozwój mieszkańców, promowanie, upowszechnianie i ochronę dziedzictwa kulturowego, wzmocnienie świadomości i budowanie tożsamości narodowej oraz regionalnej;
- cel strategiczny C. Województwo śląskie regionem wysokiej jakości środowiska i przestrzeni. W tym obszarze znalazł się cel operacyjny ATRAKCYJNE WARUNKI ZAMIESZKANIA, KOMPLEKSOWA REWITALIZACJA, ZAPOBIEGANIE I DOSTOSOWANIE DO ZMIAN KLIMATU, w którym założono, m. in.: rekultywację i rewitalizację obszarów zdegradowanych oraz zagospodarowanie terenów i obiektów poprzemysłowych m.in. na cele środowiskowe, gospodarcze, kulturalne, rekreacyjne, poprawę jakości i atrakcyjności przestrzeni publicznych, szczególnie centrów miast oraz osiedli mieszkaniowych i starych dzielnic;
- cel strategiczny D. Województwo śląskie regionem sprawnie zarządzanym. Tu na naszą uwagę zasługuje cel operacyjny AKTYWNA WSPÓŁPRACA Z OTOCZENIEM I KREOWANIE SILNEJ MARKI REGIONU, gdzie wymienia się istotne z punktu widzenia ochrony dziedzictwa kulturowego działanie: ochrona, promocja oraz podnoszenie atrakcyjności miejsc i obiektów o wartości historycznej, symbolicznej, architektonicznej, przyrodniczej, stanowiących „wizytówki” regionu.

Realizacji założonych celów mają służyć projekty, wśród których dla kwestii ochrony dziedzictwa kulturowego istotne są:

1. Reindustrialne Śląskie. Projekt zakłada zarządzanie i koordynację działań związanych z przekształcaniem terenów poprzemysłowych i nadaniem im nowych funkcji.
2. Turystyczne Śląskie. W projekcie wymieniono katalog działań zakładających wzrost atrakcyjności Śląska jako regionu turystycznego: tworzenie i rozwój atrakcyjnej oferty turystycznej: Beskidów, Śląska Cieszyńskiego, Jury Krakowsko Częstochowskiej, Krainy Górnej Odry; popularyzację rozpoznawalności i dalszy rozwój marki Szlaku Zabytków Techniki Województwa Śląskiego i Szlaku Orlich Gniazd; upowszechnienie wiedzy na temat unikalnej wartości historycznej i kulturowej Podziemi Tarnogórskich oraz rezerwatu Segiet wpisanych na Listę Światowego Dziedzictwa UNESCO; rozwój turystyki biznesowej i przemysłu wielkich wydarzeń; popularyzację i rozwój infrastruktury służącej turystyce pielgrzymkowej i turystyce sentymentalno-kulturowej; rozwój turystyki bez barier oraz rozwój bezpieczeństwa na szlakach turystycznych.
3. Kulturalne Śląskie, gdzie postuluje się wsparcie edukacji regionalnej, z uwzględnieniem różnorodności kulturowej województwa oraz kreowanie markowych produktów i wydarzeń kultury.

4.2. Wojewódzki Program Opieki nad Zabytkami w województwie śląskim na lata 2022-2025

W Programie sformułowano cele strategiczne i cele operacyjne oraz katalog działań prowadzących do ich realizacji:

CEL STRATEGICZNY I

ZRÓWNOWAŻONE ZACHOWANIE DZIEDZICTWA KULTUROWEGO (MATERIALNEGO I NIEMATERIALNEGO) I WŁĄCZENIE GO W ZARZĄDZANIE PROCESAMI GOSPODARCZYMI

- Cel operacyjny 1 – Weryfikacja zasobów zabytkowych województwa
- Cel operacyjny 2 – Budowa kompleksowej strategii i wywiedzionego z niej systemu zarządzania dziedzictwem kulturowym województwa
- Cel operacyjny 3 – Zarządzanie materialnym i niematerialnym dziedzictwem jako element strategii gospodarczej województwa śląskiego

CEL STRATEGICZNY II

KSZTAŁTOWANIE POZYTYWNEGO KLIMATU DLA INSTYTUCJI I WŁĄCZENIA SPOŁECZNEGO W OPIEKĘ NAD DZIEDZICTWEM KULTUROWYM REGIONU

- Cel operacyjny 1 – Upowszechnianie wiedzy o zabytkach oraz sposobach opieki nad zabytkami na wszystkich poziomach edukacji
- Cel operacyjny I2 – Włączenie społeczności lokalnych w procesy opieki nad dziedzictwem kulturowym od poziomu strategii do wspólnych, systemowych działań

4.3. Plan zagospodarowania województwa śląskiego

Sejmik Województwa Śląskiego uchwałą Nr V/26/2/2016 z dnia 29 sierpnia 2016 r. przyjął Plan Zagospodarowania Przestrzennego Województwa Śląskiego 2020+ (Plan 2020+) (Dz. Urz. Woj. Śl. z dnia 13.09.2016 r., poz. 4619).

Plan Zagospodarowania Przestrzennego Województwa Śląskiego 2020+ poprzez jego ścisłe powiązanie ze Strategią Rozwoju Województwa Śląskiego „Śląskie 2020+” stanowi kluczowy element zintegrowanego planowania strategicznego.

Plan 2020+ określa podstawowe elementy układu przestrzennego, ich zróżnicowanie i wzajemne relacje. Cele polityki przestrzennej województwa określone w Planie 2020+ dotyczą gospodarczego wzrostu i innowacyjności, metropolizacji, zapewnienia spójności społecznej i ekonomicznej oraz ochrony naturalnych zasobów środowiska i kształtowania krajobrazów kulturowych. Jako dokument regionalny Plan 2020+ określa ramy i warunki merytoryczne dla podejmowania decyzji przestrzennych o charakterze strategicznym i koncentruje się na celach ważnych dla rozwoju województwa. Nie narusza przy tym uprawnień gmin w zakresie planowania miejscowego oraz nie stanowi podstawy wydawania decyzji administracyjnych ustalających lokalizację inwestycji. Plan 2020+ uwzględnia zapisy dokumentów i programów rządowych oraz wojewódzkich, a także pozostaje w zgodności z dokumentami programowymi Unii Europejskiej.

W pierwszej części Plan diagnozuje stan i wskazuje główne problemy występujące w województwie. Wskazuje zasoby środowiska przyrodniczego i kulturowego i problemy jego ochrony. Odnosi się do wielokulturowego, bogatego i zróżnicowanego dziedzictwa kulturowego województwa, wynikającego z jego położenia na przecięciu szlaków komunikacyjnych wschód-zachód i północ-południe. Zwraca uwagę na związek zachodzący pomiędzy jakością krajobrazu a jakością życia w regionie oraz na konieczność ochrony tego krajobrazu. Zauważa też, że przemiany ostatnich dekad i nowe inwestycje zagrażają historycznym krajobrazom kulturowym, które szybko tracą swe cechy.

W planowaniu i gospodarowaniu przestrzennym należy dostrzegać gospodarcze znaczenie krajobrazu, co może stanowić o atrakcyjności i konkurencyjności turystycznej województwa śląskiego.

5. RELACJE GMINNEGO PROGRAMU OPIEKI NAD ZABYTKAMI Z OPRACOWANIAM WYKONANYMI NA POZIOMIE POWIATU

5.1. Powiatowy Program Opieki nad Zabytkami Powiatu Bielskiego

Powiatowy program opieki nad zabytkami Powiatu Bielskiego na lata 2021-2024 przyjęty został uchwałą Rady Powiatu w Bielsku-Białej nr VI/23/189/20 z dnia 19 listopada 2020 r.

Program ten, w perspektywie długofalowej zakłada z jednej strony działania zapewniające zachowanie w jak najlepszym stanie materialnych przejawów różnorodnego dziedzictwa, z drugiej strony - działania nakierowane na promocję zabytków oraz edukację kulturalną, wzmagające świadomość i tożsamość mieszkańców oraz poszerzające wiedzę turystów i przyjezdnych. W obrębie trzech priorytetów wytyczono następujące kierunki działań:

PRIORYTET 1: Ochrona i Zarządzanie Dziedzictwem Kulturowym Powiatu.

Kierunki Działania: zahamowanie procesu degradacji lokalnych zabytków; systematyczna poprawa stanu zachowania dziedzictwa kulturowego; podnoszenie rangi obiektów i zespołów zabytkowych.

PRIORYTET 2: Kształtowanie Krajobrazu Kulturowego.

Kierunki Działania: powiązanie ochrony zabytków z rozwojem powiatu; ochrona historycznych układów ruralistycznych w połączeniu z ochroną środowiska; rozwój turystyki z wykorzystaniem zasobów dziedzictwa kulturowego.

PRIORYTET 3: Promocja Powiatu z Wykorzystaniem Potencjału Kulturowego.

Kierunki Działania: wzrost poziomu edukacji historycznej nt. regionalnego dziedzictwa kulturowego; promocja lokalnych walorów zabytkowych, tradycji, obrzędów i zwyczajów; zwiększanie atrakcyjności zabytków na potrzeby społeczne, turystyczne i edukacyjne.

5.2. Strategia Rozwoju Powiatu Bielskiego 2021+

Strategia rozwoju Powiatu Bielskiego 2021+ przyjęta została uchwałą Rady Powiatu Nr VI/33/287/21 z dnia 30 września 2021 r.

Misja powiatu bielskiego: „Powiat bielski to wysoka jakość życia w Beskidach, dynamiczny rozwój społeczno-gospodarczy, bezpieczeństwo i czyste środowisko.”

Odnosząc się do obranych misji określone zostały cele strategiczne i operacyjne:

Cel strategiczny 1: Wzmacnianie jakości świadczonych usług publicznych oraz potencjału instytucjonalnego

1.1. Rozwijanie funkcji oświatowych i wzmacnianie pozycji placówek edukacyjnych powiatu.

1.2. Wzrost poziomu integracji społecznej.

1.3. Aktywna i skuteczna polityka zdrowotna

1.4. Zwiększanie dostępu do kultury i sportu

1.5. Wzmacnianie poziomu bezpieczeństwa mieszkańców

1.6. Instytucjonalny rozwój powiatu bielskiego i współpraca z otoczeniem społeczno-gospodarczym

Cel strategiczny 2: Wysoka jakość środowiska naturalnego

2.1. Niwelowanie skutków zmian klimatu i aktywna adaptacja do zmian klimatycznych, w tym ograniczanie efektów eksploatacji górniczej na terenie powiatu

Cel strategiczny 3: Wspieranie budowy nowoczesnej gospodarki opartej na wiedzy

3.1. Poprawa i rozwój infrastruktury drogowej oraz wzrost jakości transportu publicznego

3.2. Stymulowanie rozwoju przedsiębiorczości i rynku pracy oraz wsparcie obszarów znajdujących się w transformacji górniczej (OSI)

Cel strategiczny 4: Efektywne wykorzystanie zasobów naturalnych i dziedzictwa powiatu bielskiego oraz kreowanie silnej marki „Beskidy”

4.1. Podniesienie atrakcyjności turystycznej powiatu bielskiego i jego promocja

Zagadnienia związane z dziedzictwem kulturowym zostały uwzględnione w poniższych działaniach realizowanych w ramach celu operacyjnego 4.1 (poz. 8):

- 1) Rewitalizacja zabytkowych kapliczek w pasie dróg powiatowych,
- 2) Wsparcie przedsiębiorczości w obszarze turystyki i usług czasu wolnego wykorzystujących atrakcje oraz potencjały lokalne powiatu,
- 3) Rozwój istniejących i tworzenie nowych produktów turystycznych powiatu, a także wzmacnianie i promocja marki regionalnej „Beskidy”.

6. RELACJE GMINNEGO PROGRAMU OPIEKI NAD ZABYTKAMI Z OPRACOWANIAM WYKONANYMI NA POZIOMIE GMINY

6.1. Studium uwarunkowań i kierunków zagospodarowania Gminy Porąbka

W dniu 30 kwietnia 2019 r. Rada Gminy Porąbka podjęła Uchwałę Nr VI/65/2019 w sprawie Studium uwarunkowań i kierunków zagospodarowania przestrzennego gminy. Zgodnie z ustawą o planowaniu i zagospodarowaniu przestrzennym, a głównie jej art. 10 ust. 2 pkt 4, w studium określa się obszary i zasady ochrony dziedzictwa kulturowego i zabytków oraz dóbr kultury współczesnej.

Studium uwarunkowań i kierunków zagospodarowania przestrzennego gminy Porąbka określa następujące zasady ochrony zabytków:

- działania inwestycyjne w obrębie nieruchomości, na których zlokalizowane są zabytki oraz w obrębie strefy ochrony konserwatorskiej, prowadzić zgodnie z przepisami odrębnymi
- wyburzanie zabytków, przerabianie, odnawianie, rekonstruowanie, konserwowanie, zabudowywanie, odbudowywanie, zdobienie, uzupełnianie, rozkopywanie i dokonywanie wszystkich innych zmian należy prowadzić zgodnie z przepisami odrębnymi
- zakaz lokalizowania inwestycji zasłaniających ekspozycję zabytków oraz niedopasowanych przestrzennie i kompozycyjnie z zabytkiem,
- roboty ziemne, prowadzone na działkach w obrębie stanowisk archeologicznych, winny być prowadzone zgodnie z przepisami odrębnymi,

- na pozostałych obszarach w wypadku odkrycia jakiegokolwiek znaleziska, co do którego zachodzi podejrzenie, że może mieć jakąkolwiek wartość archeologiczną, roboty należy postępować zgodnie z przepisami odrębnymi.

W części Studium dotyczącym uwarunkowań polityki przestrzennej gminy, w rozdziałach poświęconych środowisku kulturowemu omówiono skrótowo rozwój przestrzenny miejscowości oraz scharakteryzowano zasób jej dziedzictwa kulturowego. Autorzy wymienili obiekty zabytkowe objęte wpisem do rejestru zabytków oraz inne obiekty z różnych względów znaczące dla historii i kultury gminy (wymienione gminnej ewidencji zabytków). W wyniku analizy układu przestrzennego gminy i zachowanej struktury zabudowy wyznaczono strefy ochrony konserwatorskiej: pełnej (strefa A), częściowej (strefa B), ochrony krajobrazu (K) oraz strefy ochrony i obserwacji archeologicznej (W i OW), określając dla każdej z nich rygor i właściwe zasady działania. Dzięki bogatej, wielowiekowej historii na terenie gminy Porąbka znajduje się kilka zabytków stanowiących niezwykle cenne dziedzictwo kulturowe budujące tożsamość regionu i jego mieszkańców. Ochrona krajobrazu kulturowego oraz poszczególnych zabytków i dóbr kultury stanowi jeden z celów polityki przestrzennej gminy.

Przyjęte w Studium rozwiązania mają na celu umożliwienie rozwoju Gminy Porąbka i poprawę jakości życia mieszkańców z jednoczesnym zachowaniem zasad ochrony środowiska przyrodniczego oraz poszanowania dziedzictwa kulturowego.

6.2. Ochrona wartości kulturowych w miejscowym planie zagospodarowania przestrzennego Gminy Porąbka

Zapisy w studium uwarunkowań i kierunków zagospodarowania przestrzennego gminy dotyczące ochrony dziedzictwa, krajobrazu kulturowego i zabytków realizuje się poprzez ustalenia ochrony wartości kulturowych w miejscowym planie zagospodarowania przestrzennego.

W świetle art. 7 pkt 4 ustawy o ochronie zabytków i opiece nad zabytkami, stanowią formę ochrony prawnej zabytków. Miejscowe plany zagospodarowania przestrzennego w ramach procedury ich sporządzania są obligatoryjnie uzgadniane z wojewódzkim konserwatorem zabytków w zakresie kształtowania zabudowy i zagospodarowania terenu.

Ustanowienie ochrony w miejscowym planie zagospodarowania przestrzennego obejmuje lokalne formy architektury, które reprezentowane są zazwyczaj przez obiekty ujęte w gminnej ewidencji zabytków, kompozycję przestrzenną o walorach zabytkowych, wyznaczoną w ustanowionych w planie strefach ochrony konserwatorskiej, w tym obszary o szczególnych walorach krajobrazowych, wykluczonych z lokalizacji inwestycji, które mogą mieć negatywny wpływ na krajobraz, itp.

Wyznaczone w planie strefy ochrony konserwatorskiej powinny obejmować przede wszystkim ochronę historycznego układu urbanistycznego, ruralistycznego, zespołu budowlanego, ekspozycji zabytku lub historycznej panoramy, krajobrazu kulturowego, stanowiska archeologicznego i otoczenia zabytku. Plany miejscowe określają za pomocą zakazów i nakazów zasady postępowania wobec obiektów i obszarów chronionych.

Miejscowy plan zagospodarowania przestrzennego Gminy Porąbka, który został uchwalony Uchwałą Rady Gminy w Porąbce Nr XXVIII/185/09 z dnia 11 marca 2009 r. ustanawia poniższe przepisy dotyczące zasad ochrony dziedzictwa kulturowego i zabytków:

- 1) Strefa ścisłej ochrony konserwatorskiej „A” obejmuje obiekty i ich najbliższe otoczenie zgodnie z decyzjami wojewody o wpisie do rejestru zabytków, oznaczone symbolem graficznym na rysunku planu. Są to obszary uznane za szczególnie ważne jako materialne świadectwo historyczne. W strefie tej zakłada się pierwszeństwo wymagań konserwatorskich nad wszelką działalnością inwestycyjną i gospodarczą. W strefie tej ustanowiono następujące rygorzy:
Wszystkie obiekty zabytkowe w tej strefie podlegają zachowaniu i konserwacji na mocy przepisów odrębnych:
 - zachowanie historycznego układu przestrzennego, ze wszystkimi elementami, ich ochrona, konserwacja i rewitalizacja,
 - obowiązek konsultowania i uzyskania zgody właściwego organu d.s. ochrony zabytków w zakresie wszelkich zmian i podziałów nieruchomości oraz przebudowy, rozbudowy i remontów wszystkich obiektów będących w tej strefie.
- 2) Strefa ochrony otoczenia obiektów zabytkowych wpisanych do rejestru zabytków – „B” obejmuje teren otaczający obiekty prawnie chronione w celu ich ochrony i zapewnienia właściwego zagospodarowania przedpola zabytku.

Gminny Program Opieki nad Zabytkami

Ustalenia obowiązujące w tej strefie:

- ochrona obiektów o wartościach zabytkowych istniejących w strefie ,dopuszczenie
- dostosowania współczesnej funkcji do ich zabytkowego charakteru,
- usunięcie współczesnych obiektów i elementów dysharmonizujących,
- rekonstrukcja, rekompozycja i uzupełnienie historycznych układów przestrzennych, w tym zieleni,
- projekty budowlane w strefie wymagają opinii właściwego organu ds. ochrony zabytków.

- 3) Strefa ochrony zabytków nieruchomych i ich otoczenia – „C” Obejmuje się ochroną historyczne układy przestrzenne, siedliskowe, o tradycyjnej i historycznej postaci osiedleńczej, stanowiące wartość kulturową w skali lokalnej oraz obiekty i tereny najbliższego otoczenia obiektów o szczególnych wartościach.

Plan ustala następujące warunki działalności inwestycyjnej:

- utrzymanie w niezmienionym kształcie zachowanych, zasadniczych elementów historycznego rozplanowania (takich, jak drogi, place, rozłogi pól, zieleń komponowana, linie zabudowy) oraz elementów krajobrazu naturalnego (cieki wodne, zieleń naturalna, starodrzew),
- utrzymanie obiektów o wartościach kulturowych w historycznej formie, ich restauracja i modernizacja techniczna z dostosowaniem współczesnych funkcji do wartości historycznych,
- dostosowanie nowej zabudowy do historycznej kompozycji przestrzennej (dotyczy: lokalizacji, skali, gabarytów, bryły, podziałów geodezyjnych, proporcji, z nawiązaniem form współczesnych do lokalnej tradycji architektonicznej).

- usunięcie lub odpowiednia przebudowa obiektów dysharmonijnych, zwłaszcza uniemożliwiających właściwą ekspozycję obiektów zabytkowych,

- prace remontowe – budowlane i inwestycyjne w obrębie strefy (zmiany sposobu zagospodarowania terenu, wprowadzanie nowych podziałów własnościowych, naruszenie elementów konstrukcyjnych lub zmiany wyglądu zewnętrznego obiektów zabytkowych oraz wycinka zieleni związanej kompozycyjnie z obiektami zabytkowymi) wymagają uzgodnienia z właściwym organem ds. ochrony zabytków.

- 4) Strefa ochrony elementów przestrzeni o istotnych walorach kulturowych - „D” obejmuje istniejące tradycyjne formy i elementy zagospodarowania organizujące przestrzeń: sposób i układ zabudowy, przebieg historycznych dróg, cieków wodnych i stawów, rozłogi pól, zieleń komponowaną i naturalną.

Plan ustala następujące warunki działalności inwestycyjnej:

- utrzymanie w dotychczasowym kształcie zasadniczych elementów rozplanowania,
- zwłaszcza historycznych podziałów funkcjonalnych,
- utrzymanie historycznego przebiegu dróg ,
- utrzymanie tradycyjnych kompozycji zieleni,
- utrzymanie elementów tradycyjnej gospodarki wodnej, w tym stawów hodowlanych,
- utrzymanie charakteru i skali zabudowy tradycyjnej.

- 5) Strefy ochrony nieruchomych zabytków archeologicznych:

- obejmuje się ochroną strefy stanowisk archeologicznych znajdujących się w wojewódzkiej ewidencji konserwatorskiej:

- a) Strefa ochrony konserwatorskiej „W” obejmuje archeologiczny zabytek nieruchomy: Kobiernice, stanowisko 3 – ruiny średniowiecznego zamku,

- a) Strefy ochrony konserwatorskiej „OW”.

Warunki ochrony:

- działalność inwestycyjna (melioracje, prace gazyfikacyjne, wodno – kanalizacyjne, energetyczne, teletechniczne, drogowe oraz budowlane) planowana w strefie ochrony konserwatorskiej może być dopuszczona warunkowo, wyłącznie po uzgodnieniu z właściwym organem ds. ochrony zabytkowa, na indywidualnie określonych warunkach. W etapie uzgodnień opiniodawczych WKZ określi warunki realizacji inwestycji; po zrealizowaniu badań wyprzedzających, lub prowadzenie ich pod nadzorem archeologicznym na koszt inwestora, zgodnie z przepisami odrębnymi,

- ustala się strefę ochrony konserwatorskiej OW obejmującą teren o promieniu 40m. od centrum stanowiska dla nieruchomych zabytków archeologicznych.

Nadto miejscowy plan zagospodarowania przestrzennego Gminy Porąbka stanowi, że:

„zagospodarowanie terenu całej gminy winno być oparte na zasadach zrównoważonego rozwoju, a zainwestowanie i działalność gospodarcza winna być podporządkowana wymogom ochrony przyrody, z uwzględnieniem nakazów ochrony walorów krajobrazowych i pielęgnowania naturalnych i kulturowych wartości”.

Ustala on wytyczne dotyczące ochrony prawnej zasobów przyrodniczych. I tak, dla terenów położonych w granicach Parku Krajobrazowego Beskidu Małego i jego otuliny, powołanego Rozporządzeniem Nr 9/98 Wojewody Bielskiego z dnia 16 czerwca 1998 r. (Dz. Urz. Województwa Bielskiego Nr 9, poz. 110) obowiązują przepisy ww. rozporządzenia.

Opracowana (i stanowiąca podstawę niniejszego opracowania) **Gminna Ewidencja Zabytków Gminy Porąbka** porządkuje i weryfikuje obecny stan zabytków gminy.

7. ZASOBY DZIEDZICTWA I KRAJOBRAZU KULTUROWEGO I NATURALNEGO GMINY PORĄBKA

7.1. Charakterystyka gminy i poszczególnych sołectw z rysem historycznym

Gmina Porąbka położona jest nad rzeką Sołą, u podnóży Beskidu Małego, w południowo-wschodniej części województwa Śląskiego. Leży w powiecie bielskim, przy granicy z województwem Małopolskim (od północy i wschodu otaczają ją gminy Kęty i Andrychów). Ponadto sąsiaduje jeszcze z gminami Łękawica, Czernichów oraz Kozy. Gmina stanowi skrajną wschodnią część powiatu bielskiego, a spośród gmin tegoż powiatu graniczy jedynie z gminą Kozy.

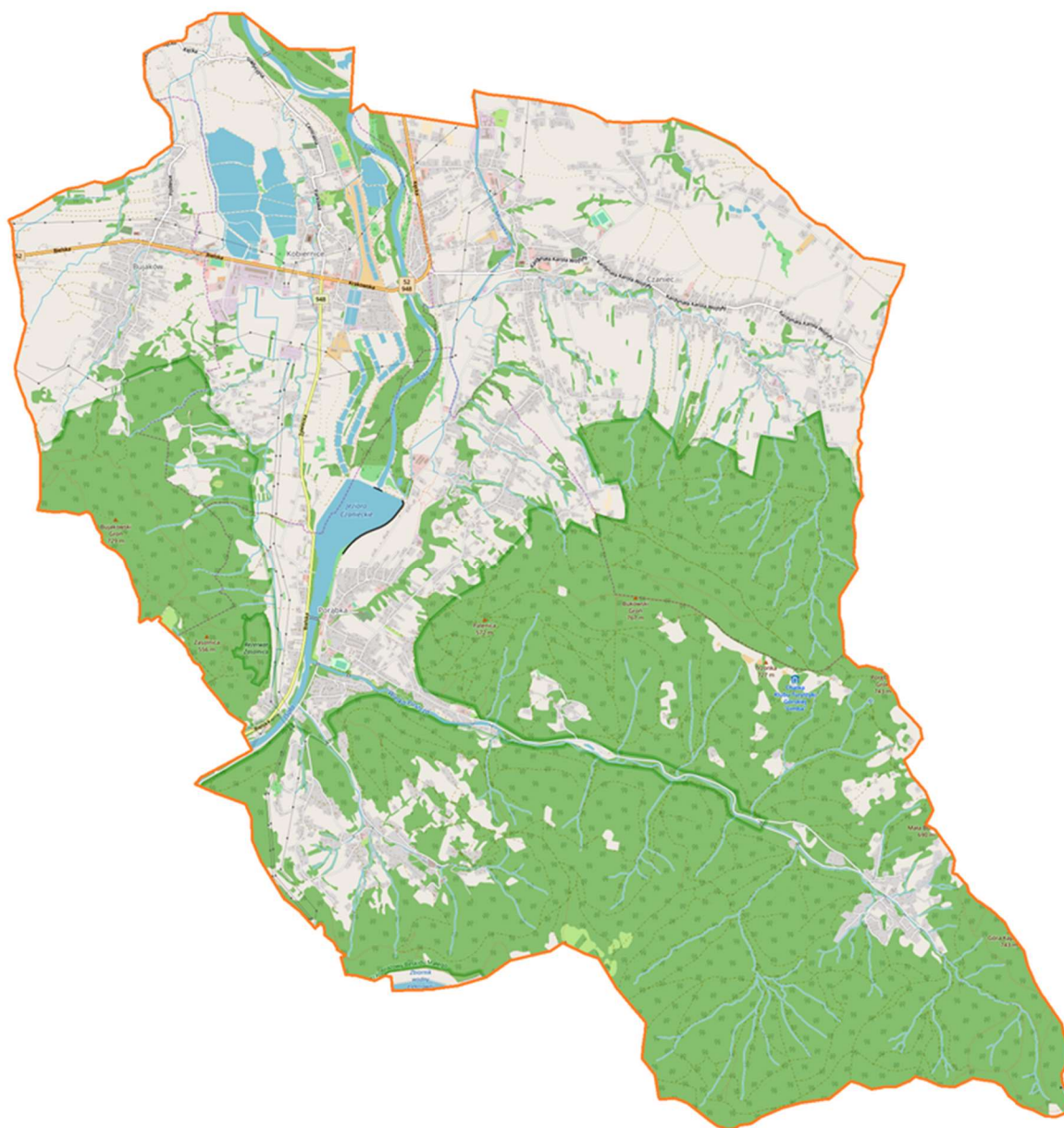
Gmina Porąbka zajmuje powierzchnię 6459 ha i jest drugą pod względem powierzchni gminą powiatu bielskiego. W 2022 roku gminę zamieszkiwało 15 319 osób. Siedzibą władz gminy jest wieś Porąbka.

Gmina podzielona jest na 4 sołectwa:

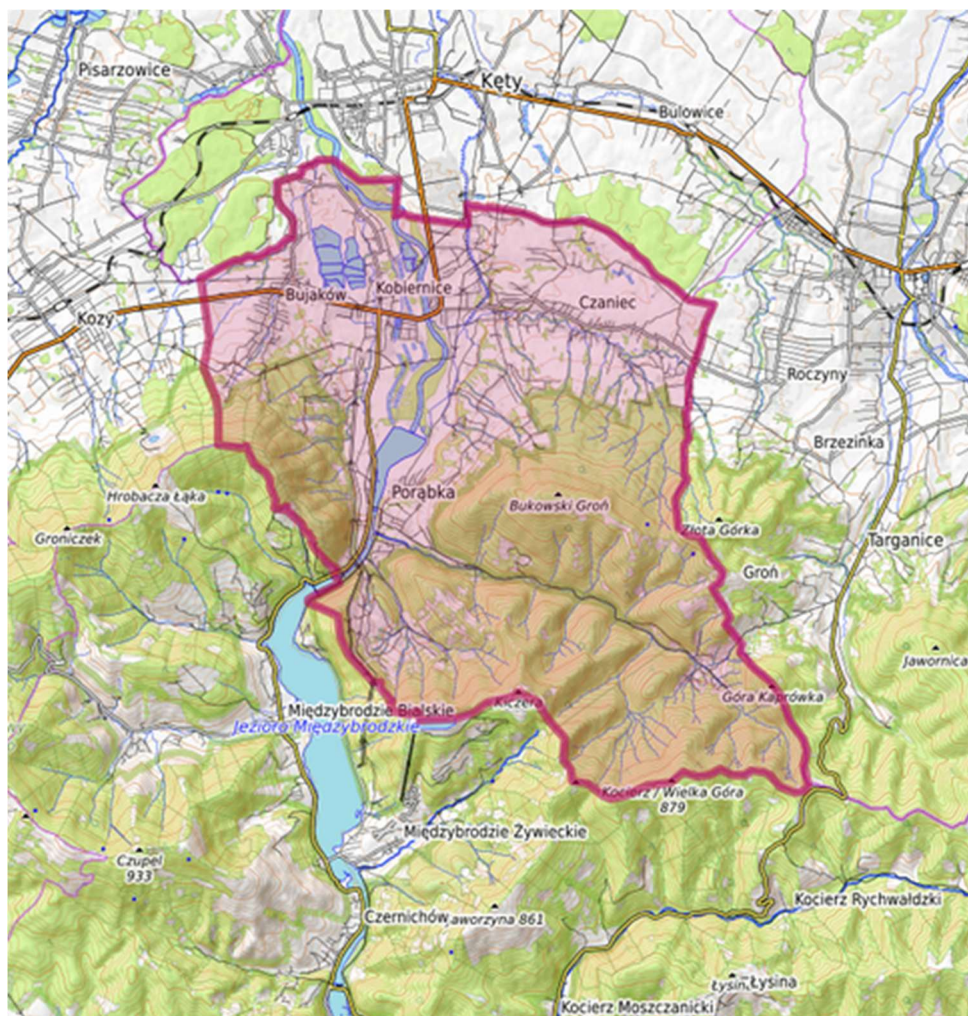
- Bujaków,
- Czaniec,
- Kobiernice,
- Porąbkę, podzieloną na 2 obręby geodezyjne - Porąbka-1 i Porąbka-2.



Gmina Porąbka na mapie powiatu bielskiego



Gmina Porąbka



Gmina Porąbka

Według regionalizacji fizyczno - geograficznej Kondrackiego (1998) gmina Porąbka położona jest w prowincji Karpat Zachodnich z Podkarpaciem Zachodnim i Północnym, w podprowincji Zewnętrznych Karpat Zachodnich. Uściślając położenie fizyczno-geograficzne, gmina Porąbka leży na pograniczu dwóch mezoregionów - Beskidu Małego w makroregionie Beskidów Zachodnich i Pogórza Śląskiego w makroregionie Pogórza Zachodniobeskidzkiego.

Ukształtowanie terenu jest zróżnicowane; gmina zajmuje obszar między stokami górskimi, a obniżeniami terenu w dolinie rzeki Soły.

Stoki górskie charakteryzują się dużym nachyleniem, zaś szczyty i grzbiety zaokrąglone są na skutek procesów erozyjnych. Najwyższe szczyty górskie położone w granicach gminy to: Kocierz 879 m. n.p.m.), Kiczera (831 m n.p.m.), Bukowski Groń (782 m n.p.m.), Żar (761 m n.p.m.), Złota Górka (757 m n.p.m.), Porębski Groń (735 m n.p.m.), Trzonka (729 m n.p.m.), Gawranica (670 m n.p.m.), Palenica (592 m n.p.m.), Zasolnica (556 m n.p.m.). Dolina Soły ma kształt trójkąta wciskającego się wierzchołkiem w Beskid Mały, a rozszerzającego się ku północy. Obejmuje ona obszar wsi Kobyernice, zachodnią część wsi Czaniec oraz północno zachodnią część wsi Porąbka.

Przebiegająca przez obszar gminy DK52 zapewnia połączenia z Bielsko-Białą (oddaloną o ok. 18 km) oraz oddaloną o ok. 75 km Krakowem. Od stolicy woj. śląskiego gminę dzieli ok. 65 km.

Gmina Porąbka jest dogodnie powiązana systemem dróg zarówno z gminami bezpośrednio graniczącymi jak i z Bielskiem - Białą i Krakowem.

Pierwsze ślady osadnictwa na terenie Gminy Porąbka sięgają czasów ustąpienia ostatniego zlodowacenia. Łowcy reniferów wędrując za stadami zwierząt, przemieszczali się wzdłuż rzeki Soły zakładając czasowe osady. Fakt pobytu oraz aktywności łowieckiej potwierdzają stwierdzone przypadki stosowania narzędzi kamiennych charakterystycznych dla działalności łowieckiej z tego okresu czasu. Występowanie w zachodniej części Beskidu Małego złóż rogowca mikuszowickiego (Mikuszowice, Porąbka, Hrobacza Łąka, Kozy) umożliwiało produkcję narzędzi krzemiennych z zasobów miejscowych, co czyniło ten teren atrakcyjnym dla osadnictwa.

Bezsprzecznie można stwierdzić, że Karpaty jako góry oddzielające tereny po jej północnej stronie od rozwiniętych cywilizacyjnie terenów na południu Europy, nie stanowiły przeszkody we wzajemnej wymianie kulturowej oraz osadnictwie. Stwierdzone osadnictwo związane z pochodzącą z nizin węgierskich kulturą lendzielską oraz otomani, potwierdzają fakt wzajemnej wymiany osadniczej.

Najliczniejsze ślady osadnictwa pochodzą jednak z epoki brązu oraz epoki żelaza. Już w XIX wieku na terenie Kobiernic znajdowane były przedmioty nazywane do dzisiaj skarbami, potwierdzają fakt trwałego osadnictwa na terenach położonych w obecnych granicach Gminy Porąbka. Artefaktem bezcennym dla czasów epoki brązu jest miecz typu lipowskiego znaleziony w Kobiernicach w 2 połowie XIX wieku.

W owym czasie (wiek XIX), był to jeden z nielicznych przedmiotów pochodzących z tego okresu czasu, odnotowanych w ówczesnej Galicji i Lodomerii.

Wiedzę o osadnictwie z epoki brązu pogłębiają wyniki wykopalisk archeologicznych prowadzonych przez archeologów Muzeum Historycznego w Bielsku-Białej na terenie Kobiernic i Porąbki. Zespoły skarbow wykonane z brązu i żelaza potwierdzają trwałość osadnictwa. Znalezione skarby mają niezwykłą wartość historyczną, charakteryzują się wysokim kunsztem artystycznym, świadczą o majątności ich właścicieli. Do odkrytych skarbow należą również grzywny z żelaza. Wyroby tego typu były u najczęściej importowane z dorzecza górnego Dunaju i górnego Renu, na terenach znajdujących się w dzisiejszej Alzacji, Lotaryngii i Bawarii.

Odnalezione skarby na terenie Kobiernic i Porąbki wraz z zabytkami pochodzącymi z wykopalisk prowadzonych w Dolinie Soły w innych miejscowościach potwierdzają istnienie szlaku handlowego prowadzącego z terenów obecnych Węgier i Słowacji na tereny położone w dorzeczu Górnej Wisły i dalej na północ. Bezsprzecznie szlak ten był częścią słynnego szlaku bursztynowego. Na przestrzeni wieków zmieniał się charakter przewożonych towarów, bursztyn zastąpiła cyna i ołów wydobywane w kopalniach olkuskich. Metale te były niezbędne do produkcji brązu jako dodatek do miedzi występującej po południowej stronie Karpat. Ważnym przedmiotem wymiany była również sól, której brak jest po południowej stronie Karpat. Większe złoża soli występują na odległych terenach dzisiejszego Siedmiogrodu.

Fakt wzajemnych kontaktów między ludami zamieszkującymi północną i południową stronę Karpat potwierdzają wykopaliska archeologiczne, w trakcie których również w dolinie rzeki Soły stwierdzono osadnictwo celtyckie związane z tzw. kulturą puchowską. Kontakty trwały nieprzerwanie w czasach rzymskich oraz wędrówki ludów. Istnieje wiele przesłanek wskazujących na przynależność terenów położonych pomiędzy rzeką Białą i Skawą do terenów tzw. Państwa Wiślan.

Powstanie państwa polskiego ustabilizowało przynależność polityczną terenów położonych na północnym stoku Karpat, Kotliny Żywieckiej i Oświęcimskiej do monarchii piastowskiej. Nie można wykluczyć, że południowa granica państwa została wzmocniona licznymi grodami obronnymi, których ślady pozostały do dzisiaj. Istnienie tego typu fortalicji było wręcz niezbędne do kontrolowania szlaku handlowego prowadzącego z Europy Zachodniej oraz Pragi do Kijowa, a następnie dalej do Bizancjum nad Morze Czarne.

W następstwie testamentu Bolesława Krzywoustego stabilne państwo polskie zostało podzielone pomiędzy spadkobierców. Praktycznie w roku 1138 rozpoczął okres ustawicznych podziałów, tworzenia mniej lub bardziej stabilnych politycznie samodzielnych księstw. W roku 1189 władający Krakowem i Sandomierzem Kazimierz Sprawiedliwy, najmłodszy syn Bolesława Krzywoustego wydzielił część terenów zachodniej Małopolski, obejmującą późniejszą kasztelanę bytomską, chrzanowską, cieszyńską i oświęcimską, które zostały przyłączone do dzielnicy śląskiej.

W następstwie kolejnych podziałów, ok roku 1316 powstaje Księstwo Oświęcimskie jako samodzielny byt polityczny. Pierwszy książę – Władysław, utrzymywał bliskie stosunki z późniejszym królem Polski Władysławem Łokietkiem. Zasadniczą zmianę w relacjach politycznych przyniósł rok 1327 kiedy książę oświęcimski Jan zwany Scholastykiem, złożył hołd lenny królowi Czech Janowi Luksemburskiemu.

W roku 1445 ówczesni książęta oświęcimscy w osobie Władysława, Jana i Przemysława, podzielili księstwo oświęcimskie na księstwo Oświęcimskie i Zatorskie. Przemysław używający również tytułu księcia Oświęcimskiego osiadł w Toszku, który należał do tej gałęzi rodów Piastów. Niektóre nadania potwierdzają możliwość posiadania przez niego Żywiecczyzny.

Druga połowa XV wieku przyniosła zasadnicze zmiany w relacjach pomiędzy Polską a Księstwem Oświęcimskim. Po trwających kilka lat konfliktach i rozmowach pokojowych w roku 1457 król Polski Kazimierz Jagiellończyk nabył Księstwo Oświęcimskie. W roku 1493 zostało wykupione również Księstwo Zatorskie. Tym samym zakończył się okres przynależności tych ziem do korony czeskiej. Rzeczywiste przyłączenie obu księstw do Królestwa Polskiego, inkorporacja nastąpiła w latach 1563-1564.

Upadek konfederacji barskiej w roku 1772 skutkował zajęciem terenów położonych na południe od Rzeki Wisły przez wojska cesarstwa Austrii. Rozpoczął się okres rozbiorów. Cesarzowa Austrii, Maria Teresa, wzbogaciła swoje liczne tytuły o księżną na Oświęcimiu i Zatorze. Zasadnicze zmiany ustrojowe w Państwie Habsburgów przyniósł rok 1867 kiedy powstało Cesarstwo Austro-Węgierskie, przynależne do Cesarstwa kraje i narody uzyskały daleko idącą samodzielność narodowościową i gospodarczą. Stan ten trwał do zakończenia I Wojny Światowej i upadku ówczesnych zaborców. Odzyskaliśmy niepodległość.

Na podstawie dostępnych dokumentów można stwierdzić, że osadnictwo na terenie dzisiejszej Gminy Porąbka miało miejsce już na początku Państwa Polskiego. Wynika to z charakteru obowiązków poddańczych ciążących na chłopach pańszczyźnianych, są one charakterystyczne dla tzw. obowiązków książęcych a więc sprzed okresu lokacyjnego, a więc co najmniej w wieku XIII. W dokumentach pisanych, miejscowości wchodzące w skład Gminy, występują dopiero w wieku XV.

BUJAKÓW

Bujaków leży na północnych stokach Beskidu Małego i Pogórzu Śląskim, nad potokiem Węgierka. Sąsiaduje z Kozami, Kętami i Kobiernicami. Od nazwy wsi wziął się zapewne Bujakowski Groń, którego całkowicie zalesiony szczyt leży w pobliżu szlaku z Hrobaczej Łąki do Zapory Porąbka. Wznoszący się 749 m n.p.m. Bujakowski Groń, to góra w północnej części Grupy Magurki Wilkowickiej w Beskidzie Małym. Znajduje się ona w jej głównym grzbiecie wznoszącym się na zachodnich brzegach Soły i jest najdalej na północ wysuniętym szczytem tej grupy. Grzbiet góry zakręca w kierunku południowo-wschodnim i poprzez Zasolnicę opada do doliny Soły. Właśnie między podnóżami Zasolnicy i Góry Żar wybudowano Zaporę Porąbka na gruntach Porąbki oraz byłej wsi Międzybrodzie Kobiernickie. Od Zapory Wodnej Porąbka stokami Bujakowskiego Gronia prowadzą piesze szlaki turystyczne, między innymi: Zaporę Porąbka – Zasolnica – Bujakowski Groń – Hrobacza Łąka – Groniczki – Gaiki – Czupeł – Bielsko-Biała. Na stokach Bujakowskiego Gronia znajdują się ruiny średniowiecznego zamku Wołek, położone na lewym brzegu Soły w Kobiernicach.

Rys historyczny: Miejscowość po raz pierwszy wzmiankowana w 1454 roku jako *Bujakuov*. w dokumencie w którym książę oświęcimski Jan oraz szlachta oświęcimska wraz z miastami Oświęcim i Kęty składa przysięgę wierności królowi Kazimierzowi. Pośród licznej szlachty wymieniony jest *Petrus de Buyakow*. Nazwa jest powtórzona również w roku 1457 w akcie sprzedaży Kazimierzowi Jagiellończykowi.

W alfabetycznym spisie miejscowości na terenie Śląska wydanym w 1830 roku we Wrocławiu przez Johanna Knie wieś występuje pod obecnie używaną, polską nazwą *Bujakow*.

Według austriackiego spisu ludności z 1900 roku w Bujakowie w 134 budynkach na obszarze 651 hektarów (wraz z *gutsgebiete*) mieszkało 1137 osób, co dawało gęstość zaludnienia równą 174,7 os./km², wszyscy byli polskojęzyczni, 1130 (99,4%) było katolikami a 7 (0,6%) wyznawcami judaizmu¹.

W czasie okupacji niemieckiej mieszkający we wsi Władysław Porębski udzielił pomocy Żydom, Urszuli, Bolesławie Koniecpolskim, Poli Siedleckiej, Rozalii Gutman, Marianowi Gutman, Elkowi Jakubowicz, Marianowi Jurkowskiemu, Leonowi Grünfeld, Adeli Grünfeld z d. Jurkowska.

W 1982 roku Instytut Jad Waszem podjął decyzję o przyznaniu Władysławowi Porębskiemu tytułu Sprawiedliwego wśród Narodów Świata.



Sołectwo Bujaków

CZANIEC

Czaniec to największa pod względem liczby mieszkańców – ponad 5800 – sołeczka wieś w gminie rozłożona u stóp Palenicy. Znana nie tylko w Polsce z tego, że stąd wywodzi się ród Wojtyłów. W 1788 urodził się tu prapradziadek świętego Jana Pawła II – Bartłomiej Wojtyła, w 1826 pradziadek Franciszek Wojtyła, a w 1852 dziadek Maciej Wojtyła. Ku Jego czci szkoła i ulica w Czańcu noszą nazwę kardynała Wojtyły, zasadzono tu również dęby papieskie, postawiono pomnik i wmurowano pamiątkową tablicę w kościele pw. Świętego Bartłomieja z napisem „Jestem związany z parafią czaniecką przez moich pradziadów”, a także znaki informacyjne przy wjeździe do Czańca. W rejonie wsi wybudowano na przełomie lat pięćdziesiątych i sześćdziesiątych ubiegłego wieku zaporę wodną tworząc Jezioro Czanieckie. Z jeziora zasilanego przez Sołę wypływa Młynówka Czaniecka, dziewiczy i urokliwy kanał, który co najmniej od Średniowiecza zasila w wodę małopolskie stawy objęte programem Natura 2000. Czaniecka Młynówka oraz inne ciek wodne, stały się domem dla Bobrów. Obfitość ulubionego przez bobry pokarmu – wierzby, przyczynił się do powstania licznych żeremi. Zainteresowanie tym terenem przez bobry oznacza, że środowisko jest tutaj wyjątkowo czyste. Przy kanale funkcjonował młyn – stąd bierze się jego nazwa, a następnie wybudowano tutaj Fabrykę Tektury, w skład której weszły zabudowania fabryczne wraz z budynkiem mieszkalnym: dworem z przyległym parkiem. Obecnie funkcjonuje w nim przedszkole. W części należącej do fabryki znajdują się zabudowania historyczne: budynek administracyjny oraz produkcyjny z halą turbin, warsztaty, a także pomieszczenie dawnej suszarni powietrznej tektury. W obiekcie mieszczącym dwie turbiny wodne typu Francis Girarda z lat osiemdziesiątych XIX wieku funkcjonuje Mała Elektrownia Wodna. Znajdują się tutaj także urządzenia do rozcierania masy papierowej tzw. holendry, betonowe zbiorniki służące do produkcji tektury, tzw. gniotowniki, rozcierające papier oraz prasa hydrauliczna. W Czańcu można podziwiać również siedemnastowieczny pałac z ogrodem i aleją dojazdową, unikatowy w skali regionu przykład wczesnobarokowej rezydencji obronnej z okrągłymi bastionami w narożnikach mieszczącymi strzelnice. Budynek jest murowany, zbudowany na planie prostokąta, z kwadratowym dziedzińcem wewnątrz. Pałac stanowi obecnie własność prywatną.

Rys historyczny: Wg kroniki parafialnej w Kętach, w 1200 r. Czaniec należał do parafii kęckiej. Według innych źródeł miejscowość założona została dopiero w XIV wieku. W 1441 wymieniony został niejaki Jan de Czacz, a w 1445 Nocolaus de Czanyecz. W dokumencie sprzedaży księstwa oświęcimskiego Koronie Polskiej przez Jana IV oświęcimskiego wystawionym 21 lutego 1457 miejscowość wymieniona została jako Czanyecz. Nazwę miejscowości w zlatynizowanej staropolskiej formie Czanyecz wymienia w latach 1470-1480

Jan Długosz w księdze *Liber beneficiorum dioecesis Cracoviensis*, a jako właścicieli wsi podaje Mikołaja i Michała herbu Kornic. Ponadto Długosz podaje, że znajdował się tu kościół.

Historycznie najważniejszym rzemiosłem miejscowości było sukiennictwo. W XVII wieku dziedzicem wsi był Zygmunt Porębski.

Z Czańca wywodzi się ród Wojtyłów. W 1788 urodził się tu prapradziadek papieża Jana Pawła II, Bartłomiej Wojtyła, w 1826 pradziadek Franciszek Wojtyła, a w 1852 dziadek Maciej Wojtyła, który przeprowadził się do Lipnika (obecnie dzielnica Bielska-Białej).

Według austriackiego spisu ludności z 1900 w Czańcu w 413. budynkach na obszarze 1729. hektarów mieszkało 2557 osób, co dawało gęstość zaludnienia równą 147,9 os./km², z tego 2501 (97,8%) mieszkańców było katolikami, 50 (2%) wyznawcami judaizmu 6 osób jeszcze innej religii, 2543 (99,5%) było polsko-, 11 (0,4%) niemieckojęzycznymi a 2 posługiwały się jeszcze innym językiem. Liczne wysiedlenia w czasie II wojny światowej.

Pośród obiektów znajdujących się w miejscowości Czaniec u podnóża Beskidu Małego, warto niewątpliwie obejrzeć dwór obronny. Ta szlachecka rezydencja, pochodząca z XVII w., jest obecnie efektem kilku przebudów, dokonywanych zarówno w wieku jego powstania, jak i w czasach późniejszych. Obiekt, niszczący w ostatnich latach, znajduje się obecnie w rękach prywatnych i został niedawno wyremontowany oraz kolejny raz częściowo przebudowany.

Historia budowli sięga początków w. XVII-go. Pierwotnie był to obiekt w stylu renesansowym. Pozostała do dziś jego częścią jest obecnie jedno ze skrzydeł współcześnie istniejącego dworu. Pierwotny renesansowy dwór w Czańcu posiadał też cztery basteje umieszczone na narożach. Obiekt ten przebudowała już w połowie XVII w. rodzina Stokowskich herbu Drzewica. Dawny dwór stał się częścią nowo wzniesionej budowli jako jej południowe skrzydło. Dobudowano doń skrzydło północne, kaplicę, klatkę schodową oraz obie galerie. Pośrodku budowli stworzono centralny dziedziniec. Wokół budowli urządzono ogród. Powstałe w ten sposób założenie pałacowo-ogrodowe często przechodziło z rąk do rąk. Jednym z wybitniejszych właścicieli był Franciszek Szwarzenberg Czerny. Przebudował on rezydencję, zamurując arkady frontowej elewacji, dodał zaś z tyłu budowli późnobarokowy ryzalit. Przez większą część w. XIX oraz w pierwszej ćwierci XX, budowla należała do żywieckiej linii Habsburgów. Książę Karol Habsburg w 1925 r. przekazał majątek Polskiej Akademii Umiejętności, która urządziła tu ośrodek konferencyjny. Od czasów II wojny do lat 70-tych budynek dworu wykorzystywano na mieszkania. Po niezbyt przemyślanym wytyczeniu granic wojewódzkich podczas ostatniej reformy administracyjnej, założenie dworsko-ogrodowe podzielono na dwie części (zlokalizowane w różnych miejscowościach i województwach), co utrudniło ochronę zdewastowanego przez pewien czas zabytku.

Po roku 2008, gdy obiekt kupiony został przez prywatnego inwestora, przeprowadzono gruntowny remont adaptacyjny z przeznaczeniem na rezydencję. Przywracając obiektowi pełną wartość użytkową, z zapewnieniem kompleksowej konserwacji i rewaloryzacji, przywracającej obiektowi pełny blask (treść zaczerpnięta ze strony internetowej <https://beskidy.slaskie.travel/culturalheritage/2526> - Dwór obronny w Czańcu).



Sołectwo Czaniec

KOBIERNICE

Miejscem owianym legendami i tajemniczością w sołectwie Kobiernice są ruiny średniowiecznego zamku Wołek. Od wieków pobudzają wyobraźnię mieszkańców i turystów bajeczne skarby zgromadzone przez rycerzy oraz rabusiów. Zamek w XV wieku, był jednym z najbardziej znanych zamków w Polsce. Kilkakrotnie został odnotowany przez Jana Długosza w „Historii Polski” („Wołek, góra mająca dwa potoki u dołu, a na wierzchołku zamek silny i obwarowany”). Pozostałości budowli, powstałej w drugiej połowie XIV stulecia, znajdują się w bezpośrednim sąsiedztwie drogi Kobiernice – Międzybrodzie Bialskie. Książęca warownia jest wyjątkowym w regionie przykładem średniowiecznego założenia obronnego. Zamek z kamiennymi fundamentami postawiono na niewysokiej górze wznoszącej się tylko około 400 m n.p.m., wybór jednak był przemyślany, ponieważ stoki tu są bardzo strome, zamek nigdy nie został zdobyty.

Fortyfikacje warowni stanowiły: mur obwodowy obronny, wały i fosy wypełnione wodą. Obecnie teren ten jest mocno zalesiony. Zamek Wołek uległ ruinie. Liczne wykopaliska archeologiczne potwierdzają dawne lata jego świetności.

Zamek prawdopodobnie zbudował książę oświęcimski Jan I w celu kontrolowania szlaku handlowego wiodącego doliną Soły na Węgry. Zamek w dokumentach pisanych wymieniony jest w dyplomie z roku 1396, w którym książę oświęcimski Jan II zabezpieczył wiano swojej żony Jadwigi, która była siostrą króla polskiego, Władysława Jagiełły.

Zamek zbudowano wykorzystując obronne walory beskidzkich wzniesień. Półowalny obiekt zajmował teren o średnicy w przybliżeniu 35-40 m. Otaczały go dwa pierścienie murów, z których potężniejszy, wewnętrzny, miał aż 2,5 m grubości. Przy mniej masywnym murze zewnętrznym znajdowała się podwójna fosa. Brama do zamku posiadała most zwodzony. Po stronie północno-wschodniej piętrzyła się baszta. Zamek miał także budynek mieszkalny mający połączenie z murem zewnętrznym. Budowle zamkowe posiadały kamienne fundamenty, częściowo mogły być natomiast wykonane z drewna. Budowla wznoszona była kilku etapowo. Początkowo wyrównano szczyt wzniesienia, a po wykopaniu fos i usypaniu wałów obronnych, postawiono - najprawdopodobniej z drewna - budynek mieszkalny

oraz bramę. Podczas drugiej fazy budowy w końcu XIV i pierwszych dziesięcioleciach XV w. rozbudowano część mieszkalną, wznosząc także basztę oraz murowany budynek bramny.

Wreszcie w trzeciej fazie rozbudowy fortecy wzniesiono drugi pierścień murów wraz z wieżą komunikacyjną, łączącą owe mury z częścią mieszkalną. Ten etap wiąże się z osobą księcia oświęcimskiego Jana IV. Władca ten w roku 1452 dokonał zuchwałego, łupieżczego najazdu na Małopolskę. Czyn ten ściągnął na niego działania odwetowe podjęte przez Kazimierza Jagiellończyka, który wysłał przeciw księciu zbrojną ekspedycję. Królewskie wojska zdobyły oświęcimski zamek stanowiący stolicę książęcą, zaś sam Jan IV schronił się właśnie na zamku Wołek, skąd zresztą nadal kierował rozbójniczym procederem. Wojskom królewskim, pomimo oblężenia w 1454 roku, nie udało się zdobyć górskiej fortecy. Co ciekawe, Jan IV niebawem poddał się królowi, sprzedając mu swe księstwo. Zamek został wówczas obsadzony przez wojska królewskie.

Od czasu wykupu Księstwa Oświęcimskiego przez Kazimierza Jagiellończyka, zamek pozostawał własnością królewską. Był dzierżawiony przez min. Jana Synowca z Zędowic. W latach 80-tych i 90-tych, zamek dzierżawił Melchior z Dębowca i z Kobiernic. Zamek wymieniany jest kilkakrotnie w inwentarzach Księstwa Oświęcimskiego z lat 1508-1549. W rachunkach królewskich w latach 1512-1513 odnotowano nakłady na remont zamku. Datą końcową jednak jest rok 1549 gdzie w inwentarzu Księstwa został odnotowany „*na twirdzi*”.

Zamek objęty był kilkakrotnie wykopaliskami archeologicznymi w trakcie których odkryto ponad 2000 różnych eksponatów znajdujących się obecnie w muzeum Historycznym w Bielsku-Białej, Muzeum im. Kosińskiego w Kętach, Muzeum Zamek w Oświęcimiu, Muzeum Uniwersytetu Jagiellońskiego.

Po śmierci starościny Zatorskiej Zofii z Małachowskich – Duninowej, Starostwo Zatorskie zostało podzielone pomiędzy spadkobierców. W 1795 Kobiernice oraz Międzybrodzie Kobiernickie przypadło w udziale Franciszkowi Ksaweremu Tomkowiczowi Herbu Przyjaciół. Tomkowicze pochodzili z okolic Witebska w dzisiejszej Białorusi, byli związani z książęcym rodem Sanguszków. Ksawery Tomkowicz zdecydował się osiedlić w Kobiernicach, natomiast jego brat który odziedziczył Kęty i Bujaków, sprzedał posiadane realności. Ksawery Tomkowicz korzystając z miejscowych zasobów naturalnych w miejscu dawnego drewnianego dworu wybudował dworek zaplanowany w stylu klasycystycznym.

Państwo Kobiernice jako jednostka administracji austriackiej pozostawało własnością rodziny do roku 1875. Rodzina sprzedała posiadane nieruchomości Hermanowi Czech de Lindenwald, który był właścicielem i współwłaścicielem licznych nieruchomości w Galicji. Około roku 1883, wraz z właścicielami okolicznych miejscowości, podjął inicjatywę utworzenia szkoły rolniczej w Kobiernicach. Inicjatywa uzyskała przychylność wydziału krajowego we Lwowie oraz władz austriackich. W wynajętych zabudowaniach: dworek, zabudowania gospodarcze a w okresie późniejszym również grunty. W dniu 15 lipca 1884 roku rozpoczęła działalność Niższa Szkoła Rolnicza w Kobiernicach. Szkoła funkcjonowała do roku 1920. W okresie międzywojennym, budynek był dzierżawiony przez Towarzystwo Przyjaciół Dzieci w Krakowie na potrzeby prowadzonej działalności w postaci całorocznego wypoczynku połączanego z prowadzeniem szkoły. W dworku przebywali: Józef Piłsudski z żołnierzami I Brygady w 1915 roku. W okresie I Wojny Światowej gościł również Wincenty Witos. W roku 1928 Kobiernice i dworek odwiedził prezydent RP Ignacy Mościcki. Po II Wojnie Światowej, dworek wraz z zabudowaniami gospodarczymi oraz gruntami został znacjonalizowany, właścicielem został skarb państwa. W dworku mieścił się ośrodek zdrowia, szkoła podstawowa, wykorzystywany był również na cele kulturowe.



Sołectwo Kobiernice

PORĄBKA

Duży obszar Porąbki porastają lasy, przeważnie iglaste. Dominują sosny, świerki i jodły, chociaż na stokach Zasolnicy zachowały się resztki dawnej puszczy karpackiej – starodrzew buczyny. Podszycie tego rodzaju lasów jest bardzo bujne. Występuje tu marzanka wonna, kokorycz pusta, przebiśnieg pospolity, spotkać można także objęty ścisłą ochroną dziewięsiś bezłodygowy. W lasach czysto świerkowych podłoże zaściela gruba warstwa igliwia, tworząc podszycie bardziej ubogie w roślinność. Runo takie składa się głównie z mchu płonnika, torfowca i paproci. Na całym obszarze Beskidu Małego pełno jest zwierzyny m.in. saren, jeleni i dzików, lisów, zajęcy, można też spotkać zaskrońce i żmije, czy salamandry plamiste. Bywa, że na szlakach można natknąć się na niedźwiedzia brunatnego.

Piękna jest płynąca przez Porąbkę Soła, nad brzegami której rośnie wiklina, olcha, wierzba, brzoza, topola czy osika. Rzeka często niesie wodę bardzo przejrzystą, dzięki temu można wtedy obserwować ryby w naturze, które nierzadko wychodzą wtedy z kryjówek i żerują nawet w bardzo płytkiej wodzie. Często odwiedzanym miejscem w Porąbce jest Wielka Puszcza, przysiółek położony u podnóża Trzonki, Okrągiełka, Kocierza i Wielkiej Bukowej, który leży w dolinie potoku o tej samej nazwie, będącym prawobrzeżnym dopływem Soły. Wielka Puszcza stanowi dobrą turystyczną bazą wypadową. Niedaleko stąd przebiega trasa na Przełęcz Kocierską, z której szlakami można dotrzeć do Andrychowa, Wadowic czy na Górę Żar. Wybierając na przykład trasę obok Jeziora Czanieckiego, przez Porąbkę można skierować się w stronę doliny Mała Puszcza i położonego w niej byłego Zespołu Domów Wypoczynkowo Szkoleniowych HPR. Kompleks powstał w złotym okresie PRL-u na przełomie lat 60-tych i 70-tych ubiegłego wieku, często goszcząc ówczesnych dygnitarzy. Czasy jego świetności skończyły się wraz ze zmianą ustroju. Obiekt stopniowo podlega modernizacji. Kontynuując trasę z Kozubnika przez Porąbkę wzdłuż potoku Wielka Puszcza można dostać się na Przełęcz Targanicą, która oferuje piękne widoki, a dalej w dół do Targanic. Następnie bocznymi drogami przez Brzezinkę i Roczyny można wrócić do Czańca. Wspomniana Trzonka jest szczytem Beskidu Andrychowskiego. Jej zbocza porastają wiekowe lasy bukowo-jodłowe. Las Bielański i Las Bukowiec to drzewostan o charakterze częściowo pierwotnym. Na szczycie znajduje się Dom na Trzonce, z którego polan

roztaczają się piękne widoki w stronę Potrójnej czy Hrobaczej Łąki z charakterystycznym – oświetlonym nocą – krzyżem poniżej szczytu. W pobliżu szlaku turystycznego, biegnącego z Porąbki na Przełęcz Kocierską znajduje się pięknie położona kapliczka z obrazem Matki Bożej Śnieżnej i źródło wody pitnej. Na Przełęczy Bukowskiej na jednej z polan pod szczytem, znajduje się drewniana chatka turystyczna „Limba”, której nazwa wzięła się od pobliskiej zabytkowej alei tych pięknych drzew, rosnących tylko wysoko w górach.

Rys historyczny: Miejscowość powstała prawdopodobnie na początku XV w., w związku z położonym nieopodal zamkiem Wołek. Wzmiankowana została po raz pierwszy w akcie podziału księstwa oświęcimskiego w 1445 jako *Poramka*.

Według austriackiego spisu ludności z 1900 w Porąbce w 388 budynkach na obszarze 3260 hektarów mieszkało 2269 osób, co dawało gęstość zaludnienia równą 69,6 os./km², z tego 2260 (99,6%) mieszkańców było katolikami a 9 (0,4%) wyznawcami judaizmu, 2267 (99,9%) było polsko - a 2 (0,1%) niemieckojęzycznymi.

W latach 1968–1970 wzniesiono Zespół Domów Wypoczynkowo - Szkoleniowych Hutniczego Przedsiębiorstwa Remontowego w Porąbce (zamknięty w 1996, popadł w ruinę).



Sołectwo Porąbka

7.2. Gmina Porąbka – historia szlakiem zabytków.

Do najcenniejszych zabytków obecnie znajdujących się na terenie, jak i odnalezionych na terenie Gminy Porąbka są:

- **miecz brązowy** z około 1100 r. p.n.e odnaleziony w 1878 roku na terenie Kobiernic,
- **kilkadziesiąt wyrobów** – głównie przedmioty wykonane z brązu lub bimetaliczne (brąz + żelazo) – grzywny, zapinki, szpile, bransolety spiralne i naszyjniki odnalezione na terenie Kobiernic i Porąbki. Bezценne, prehistoryczne wyroby z brązu i żelaza sprzed 2600 lat odkryli bielscy archeolodzy podczas badań w Kobiernicach i Porąbce. Odkryte skarby mają niezwykle istotną wartość naukową. Wskazują być może na funkcjonowanie ważnego szlaku komunikacyjnego, który mógł przebiegać doliną rzeki Soły. Te prawdopodobnie najstarsze przedmioty na tych ziemiach zostały odkryte w trakcie programu naukowego prowadzonego przez archeologów Bożenę i Bogusława Chorążych z Muzeum Historycznego w Bielsku-Białej. Należały do członków społeczności prehistorycznych sprzed 2600 lat. Były dla nich bardzo cenne, choćby ze względu na sam surowiec metalowy – brąz czy żelazo. Konkretny wyrób pełnił rolę ozdoby lub był częścią stroju. Jak zauważają archeolodzy z bielskiego muzeum, odkryte skarby prehistoryczne mają niezwykle istotną wartość

naukową. Przedmioty, które zostały ukryte pod ziemią, wskazują na funkcjonowanie ważnego szlaku komunikacyjnego, który mógł przebiegać doliną rzeki Soły. Niewykluczone jest, że łączył on tereny dorzecza Dunaju z obszarami położonymi na północ od Karpat. Odkryty zestaw przedmiotów ma również unikalny charakter. Dotyczy to zwłaszcza grzywnien żelaznych datowanych na okres wczesnej epoki żelaza (750–400 r. p.n.e.). To wyroby importowane z obszarów dorzecza górnego Dunaju i górnego Renu. Na ziemiach polskich, a także na terenie Europy Środkowej zabytki te występują sporadycznie (m.in. dwa egzemplarze tego typu grzywnien odkryto na słynnym osiedlu obronnym w Biskupinie na terenie Pałuk). Były one produkowane na obszarze górnodunajsko-reńskich ośrodków produkcyjnych, leżących na terenie dzisiejszej Szwajcarii, Lotaryngii, Alzacji i Bawarii. Odkrytym w beskidzkiej strefie grzywnom towarzyszą żelazne ozdoby obręczowe, także znajdowane pojedynczo poza skarbami, oraz sierpy żelazne. Zabytki te, podobnie jak grzywny, datowane są na wczesną epokę żelaza.

Inny, niezwykle cenny zespół wyrobów stanowi wyposażenie skarbu z Kobiernic. Składał się on 22 wyrobów: głównie przedmiotów brązowych lub bimetalicznych (brąz + żelazo) – zapinek, szpil, bransolet spiralnych i naszyjników. Analiza porównawcza przedmiotów wchodzących w skład tego depozytu wskazuje na jego datowanie na okres wczesnej epoki żelaza – tzw. okres halszacki, na czasy 600–500 r. p.n.e. Jak informują naukowcy, niektóre zaobserwowane okoliczności towarzyszące złożeniu przedmiotów do ziemi wiązały się z przemysłanym działaniem. Nie jest wykluczone, że mogło ono mieć odniesienie do sfery duchowej i być przejawem religijno-obrzędowych zachowań człowieka prehistorycznego. Odkryte depozyty, a nawet znaleziska pojedynczych przedmiotów mogły stanowić rodzaj darów wotywnych – często spotykanych w zwyczajach społeczności zamieszkujących w epoce brązu i we wczesnej epoce żelaza Europę prehistoryczną. W programie naukowym, podczas którego wszystkie te przedmioty zostały odkryte uczestniczyła także grupa specjalistów w zakresie detekcji przedmiotów metalowych ze Stowarzyszenia Eksploracyjno-Historycznego Szaniec 1863 z Dąbrowy Górniczej pod kierownictwem Tomasza Pudełki. W wyniku przeprowadzonych prac odkryto 4 skarby oraz 6 znalezisk luźnych, pozyskując łącznie 40 wyrobów z brązu i żelaza datowanych na okres wczesnej epoki żelaza (750–400 p.n.e.). W trakcie badań zgromadzono nie tylko kompleksową wiedzę dotyczącą lokalizacji i składu poszczególnych depozytów, ale również precyzyjne informacje na temat kontekstu i warunków ich zdeponowania. Cenne znalezisko umożliwia przybliżenie się do problematyki archeologii Karpat, m.in. zagadnieniami początków zastosowania żelaza na tych terenach oraz funkcjonowania dalekosiężnych kontaktów handlowych w okresie wczesnej epoki żelaza (treść zaczerpnięta z publikacji Dziennik Zachodni, „Sensacyjne odkrycie bielskich archeologów” Kamil Lorańczyk, 24.04.2022r.).

- **Dwór w Kobiernicach**, zbudowany został w stylu klasycystycznym na terenie parku przez właścicieli Tomkowiczów herbu Przyjaciół na początku XIX wieku, a w 1874 roku ich potomek Herman Czech przekazał go wraz z parkiem wsi Kobiernice na cele średniej szkoły rolniczej, która została tam założona uchwałą Sejmu Krajowego 18.10.1874 roku. Pokazana na widokówkach Niższa Szkoła Rolnicza prowadziła swą działalność niestety tylko do 1920 roku, później urządzone tam były kolonie zdrowotne dla młodzieży krakowskich rodzin robotniczych. Dworek gościł także wybitnych Polaków: 18.02.1915 po listopadowej Bitwie pod Krzywopłotami – Brygadiera Józefa Piłsudskiego, 28.07.1928 – Prezydenta RP prof. Ignacego Mościckiego. Przykład klasycystycznego dworu małopolskiego z 1. połowy XIX wieku (został zbudowany około 1820–1830). Po pożarze w 1940 dwór został odbudowany. Obecnie w dyspozycji Gminnego Ośrodka Kultury w Porąbce. Dwór w Kobiernicach jest bardziej zaawansowany stylowo i zarazem bogatszy w detal niż inne dwory prezentujące ten sam typ. (treść zaczerpnięta z www.historia.beskidia.pl/4774_kobiernice_krajowa_nizsza_szkola_rolnicza 2016-02 13).

- **Dwór obronny w Czańcu**. Ta szlachecka rezydencja, pochodząca z XVII w., jest obecnie efektem kilku przebudów, dokonywanych zarówno w wieku jego powstania, jak i w czasach późniejszych. Obiekt, niszczący w ostatnich latach, znajduje się obecnie w rękach prywatnych i został niedawno wyremontowany oraz kolejny raz częściowo przebudowany. Historia budowli sięga początków w. XVII-go. Pierwotnie był to obiekt w stylu renesansowym. Pozostała do dziś jego częścią jest obecnie jedno ze skrzydeł współcześnie istniejącego dworu. Pierwotny renesansowy dwór w Czańcu posiadał też cztery basteje umieszczone na narożach. Obiekt ten przebudowała już w połowie XVII w. rodzina Stokowskich herbu Drzewica. Dawny dwór stał się częścią nowo wzniesionej budowli jako jej południowe skrzydło. Dobudowano doń skrzydło północne, kaplicę, klatkę schodową oraz obie galerie. Pośrodku budowli stworzono centralny dziedziniec. Wokół budowli urządzono ogród. Powstałe w ten sposób założenie pałacowo-ogrodowe często przechodziło z rąk do rąk. Jednym z wybitniejszych właścicieli był Franciszek Szwarzenberg Czerny. Przebudował on rezydencję, zamurowując arkady frontowej elewacji, dodał zaś z tyłu budowli późnobarokowy ryzalit. Przez większą część w. XIX oraz w pierwszej ćwierci XX, budowla należała do żywieckiej linii Habsburgów. Książę Karol Habsburg w 1925 r. przekazał majątek Polskiej Akademii Umiejętności, która urządziła tu ośrodek konferencyjny. Od czasów II

wojny do lat 70-tych budynek dworu wykorzystywano na mieszkania. Po niezbyt przemyślanym wytyczeniu granic województw podczas ostatniej reformy administracyjnej, założenie dworsko-ogrodowe podzielono na dwie części (zlokalizowane w różnych miejscowościach i województwach), co utrudniło ochronę zdewastowanego przez pewien czas zabytku. Po roku 2008, gdy obiekt kupiony został przez prywatnego inwestora, przeprowadzono gruntowny remont adaptacyjny z przeznaczeniem na rezydencję, przywracając obiektowi pełną wartość użytkową, z zapewnieniem kompleksowej konserwacji i rewaloryzacji, przywracającej obiektowi pełny blask (treść zaczerpnięta ze strony internetowej.

<https://beskidy.slaskie.travel/culturalheritage/2526> - Dwór obronny w Czańcu).

7.3. Zabytki nieruchome na terenie gminy Porąbka wpisane do rejestru zabytków i objęte wojewódzką ewidencją zabytków

Zgodnie z art. 22 pkt 4 ustawy z dnia 23 lipca 2003 r. o ochronie zabytków i opiece nad zabytkami wójt prowadzi gminną ewidencję zabytków z terenu gminy. Punkt 5 przywołanego powyżej artykułu stanowi z kolei, że w gminnej ewidencji zabytków powinny być ujęte:

- 1) zabytki nieruchome wpisane do rejestru,
- 2) inne zabytki nieruchome znajdujące się w wojewódzkiej ewidencji zabytków,
- 3) inne zabytki nieruchome wyznaczone przez wójta w porozumieniu z wojewódzkim konserwatorem zabytków.

W związku z powyższym z mocy prawa Gminna Ewidencja Zabytków ma obowiązek zawierać rejestr zabytków oraz wojewódzką ewidencję zabytków. Nie wykazano zatem tych zabytków w odrębnych zestawieniach, gdyż są one zawarte w opracowanej niedawno Gminnej Ewidencji Zabytków i wykazane w tabelach pkt. 7.4.

7.4. Zabytki ruchome na terenie gminy Porąbka objęte wojewódzką ewidencją zabytków

Załączony do rozdziału 7.4 wykaz, nie odnosi się do zabytkowych kapliczek, krzyży, figur przydrożnych, które systemowo przyporządkowane są do zabytków ruchomych, jednak są trwale związane z gruntem, w związku z czym wykazane są jako zabytki nieruchome.

7.5. Zabytki nieruchome objęte Gminną Ewidencją Zabytków

Gminna Ewidencja Zabytków (GEZ) Gminy Porąbka została opracowana zgodnie z ustawą z dnia 23 lipca 2003 r. o ochronie zabytków i opiece nad zabytkami oraz Rozporządzeniem Ministra Kultury z dnia 26 maja 2011 r. w sprawie prowadzenia rejestru zabytków, krajowej, wojewódzkiej i gminnej ewidencji zabytków oraz krajowego wykazu zabytków skradzionych lub wywiezionych za granicę niezgodnie z prawem (Dz. U. 2011 r. nr 113 poz. 661).

Gminna Ewidencja Zabytków została opracowana na podstawie weryfikacji obiektów wpisanych do rejestru zabytków województwa śląskiego i zabytków ujętych w wojewódzkiej ewidencji zabytków prowadzonej przez Wojewódzki Urząd Ochrony Zabytków Delegatura w Bielsku-Białej, jak również na podstawie inwentaryzacji terenowej. Weryfikacja polegała na wyłączeniu z ewidencji obiektów nieistniejących bądź pozbawionych walorów zabytkowych, oraz włączeniu wartościowych zabytków nie uwzględnionych dotychczas - w porozumieniu z WUOZ. Na podstawie opracowanej Gminnej Ewidencji Zabytków Gminy Porąbka WUOZ dokonał weryfikacji zawartości Wojewódzkiej Ewidencji Zabytków w odniesieniu do tej gminy. W poniższym wykazie GEZ w rubryce „Uwagi” zaznaczono formę ochrony prawnej i status danego zabytku (rejestr zabytków, wojewódzka ewidencja zabytków, ochrona w miejscowym planie zagospodarowania przestrzennego gminy). Wykazy zabytków poszczególnych sołectw podzielone są na rodzaje zabytków, w celu łatwiejszego wyszukiwania

i identyfikacji (zabytki sakralne, jak kościoły, kapliczki, cmentarze; zabytki świeckie jak budynki mieszkalne, rezydencjonalne, przemysłowe, publiczne; zabytki archeologiczne). Wyodrębniony wykaz zabytków wpisanych do rejestru zabytków znajduje się w punkcie 8.1. Na terenie Gminy Porąbka funkcjonuje 7 wpisów do rejestru zabytków.

Opracowanie to daje pełny i obiektywny obraz faktycznych zasobów zabytków gminy, dający podstawę do formułowania wniosków i zasad zarówno na potrzeby niniejszego opracowania, jak i opracowań planistyczno-urbanistycznych. Weryfikacja zabytków w ramach opracowania GEZ objęła zarówno obiekty o zachowanych walorach zabytkowych, jak i obiekty nie istniejące, bądź znacznie przekształcone z utratą

Gminny Program Opieki nad Zabytkami

walorów zabytkowych. Miało to na celu uporządkowanie zasobów zabytków architektury i budownictwa z terenu gminy, w celu określenia ich faktycznego stanu i zasobów.

Bujaków zabytki sakralne

L.p.	NAZWA OBIEKTU	ADRES	MATERIAŁ KONSTRUKCJA	CZAS POWSTANIA	UWAGI
1.	Cmentarz komunalny	Ul. Cmentarna, dz nr 571/1, 652/1, 653/1		Kon. XIXw.	Wojewódzka Ewidencja Zabytków, MPZP Gminy Porąbka

Bujaków świeckie zabytki architektury i budownictwa

L.p.	NAZWA OBIEKTU	ADRES	MATERIAŁ KONSTRUKCJA	CZAS POWSTANIA	UWAGI
1.	Dom konstrukcji murowanej	ul. Bielska nr 15 dz nr 2742/3	Murow.	1900r.	Wojewódzka Ewid. Zabytków, MPZP Gminy Porąbka
2.	Zagroda: dom stodoła	ul. Bielska nr 17 dz nr 2748/13, 2748/14, 2748/15, 2730/2, 2748/11, 2748/16	Murow.- drewn.	Ok. 1930r.	Wojew. Ewidencja Zabytków
3.	Dawna szkoła, ob. Ośrodek Zdrowia	ul. Bielska nr 22 dz nr 663/6	Murow.	1908-1911r.	Wojew. Ewidencja Zabytków
4.	Dom Kultury	ul. Bielska nr 24 dz nr 663/6	Murow.	1959r.	Wojew. Ewidencja Zabytków
5.	Dom	ul. Podlesie nr 19 dz nr 490/5	Murow.	Lata 30-te XXw.	Wojew. Ewidencja Zabytków
6.	Dom	ul. Podlesie nr 22 dz nr 348/3	Drewn.	Lata 30-te XXw.	Wojew. Ewidencja Zabytków
7.	Dom	ul. Podlesie nr 25 dz nr 395/3	Murow.	Lata 30-te XXw.	Wojew. Ewidencja Zabytków
8.	Dom	ul. Podlesie nr 26 dz nr 343/1	Murow.	Lata 20-te XXw.	Wojew. Ewidencja Zabytków
9.	Dom	ul. Podlesie nr 35 dz nr 256/1	Murow.	1930r.	Wojew. Ewidencja Zabytków
10.	Zagroda: chałupa, obora	ul. Podlesie nr 36 dz nr 232/3	Drewn.-murow.	Kon. XIXw, lata 30-te XXw.	Wojew. Ewidencja Zabytków
11.	Dom	ul. Podlesie nr 58 dz nr 18/3	Mur.	Lata 30-te XXw.	Wojew. Ewidencja Zabytków
12.	Dom	ul. Stara Karczma nr 2 dz nr 2467/6	Drewn.	1920r.	Wojew. Ewidencja Zabytków
13.	Dom	ul. Stawowa nr 2 dz nr 56/4	Murow.	1924r.	Wojew. Ewidencja Zabytków
14.	Dom	ul. Szkolna nr 6 dz nr 944/13	Murow.	Ok. 1935r.	Wojew. Ewidencja Zabytków
15.	Dom	ul. Szkolna nr 15 dz nr 798/4	Murow.-drewn.	1930r.	Wojew. Ewidencja Zabytków

Gminny Program Opieki nad Zabytkami

16.	Dom	ul. Szkolna nr 21 dz nr 805/5	Murow.	1930r.	Wojew. Ewidencja Zabytków
17.	Remiza OSP	ul. Szkolna nr 22 dz nr 944/31	Murow.	Ok. 1920r.	Wojew. Ewidencja Zabytków
18.	Dom	ul. Szkolna nr 30 dz nr 970/11	Murow.	1935r.	Wojew. Ewidencja Zabytków
19.	Dom	ul. Szkolna nr 31 dz nr 953/7	Murow.	1935r.	Wojew. Ewidencja Zabytków
20.	Chałupa	ul. Szkolna nr 50 dz nr 1209/4, 1211/4, 2890	Drewn.	1930r.	Wojew. Ewidencja Zabytków, MPZP Gminy Porąbka
21.	Chałupa	ul. Szkolna nr 52 dz nr 1211/4	Drewn.	1885r.	Wojew. Ewidencja Zabytków
22.	Chałupa	ul. Szkolna nr 56 dz nr 1223/2, 1220/1	Drewn.	1920r.	Wojew. Ewidencja Zabytków, MPZP Gminy Porąbka
23.	Zesp. 2 chałup	ul. Szkolna nr 64, 64A dz nr 2955, 1353/3	Drewn.	1920r.	Wojew. Ewidencja Zabytków, MPZP Gminy Porąbka
24.	Dom	ul. Szkolna nr 66 dz nr 1350/1	Murow.	1935r.	Wojew. Ewidencja Zabytków
25.	Zagroda: dom, bud. gospod.	ul. Zdrojowa nr 6 dz nr 2719/2	Murow.	1930r.	Wojew. Ewidencja Zabytków
26.	Chałupa	ul. Zdrojowa nr 46 dz nr 1985/5	Drewn.	Pocz. XXw.	Wojew. Ewidencja Zabytków

Bujaków zabytki archeologiczne

L.p.	NAZWA OBIEKTU	ADRES	MATERIAŁ KONSTRUKCJA	CZAS POWSTANIA	UWAGI
1.	Stanowisko archeologiczne – śląd osadnictwa	BUJAKÓW st. 1 (AZP 106-49/21)		epoka kamienia/okres nowożytny	Wojewódzka Ewidencja Zabytków
2.	Stanowisko archeologiczne – śląd osadnictwa	BUJAKÓW st. 2 (AZP 107-49/10)		średniowiecze	Wojew. Ewidencja Zabytków
3.	Stanowisko archeologiczne – śląd osadnictwa	BUJAKÓW st. 3 (AZP 107-49/11)		średniowiecze	Wojew. Ewidencja Zabytków

Czaniec zabytki sakralne

L.p.	NAZWA OBIEKTU	ADRES	MATERIAŁ KONSTRUKCJA	CZAS POWSTANIA	UWAGI
1.	Kaplica	ul. Brzegowa dz nr 1208/1	Murow.	1844r.	Wojew. Ewidencja Zabytków, MPZP Gminy Porąbka
2.	Kapliczka z szafką	ul. Bukowska przy posesji nr 64 dz nr 3898/3	kamienna	1907r.	Wojew. Ewidencja Zabytków, MPZP Gm. Porąbka

Gminny Program Opieki nad Zabytkami

3.	Kapliczka	ul. Bukowska przy posesji nr 103 dz nr 4084/2, 4429/1	Murow.	Lata 40-te XXw.	Wojew. Ewidencja Zabytków, MPZP Gm. Porąbka
4.	Organistówka (ob. „Betania”) - w zespole parafialnym kościół pw. św. Bartłomieja	ul. Kardynała Karola Wojtyły nr 1 dz nr 1253/4, 4975	Murow.-drewn.	1932r.-1933r.	Wojew. Ewidencja Zabytków,
5.	Krzyż	ul. Kardynała Karola Wojtyły (koło n-ru 63, na skrzyżowaniu z ul. Podgóorską) dz nr 1165/5	Drewn.	Kon. XIXw.	Wojew. Ewidencja Zabytków, MPZP Gm. Porąbka
6.	Cmentarz komunalny (d. parafialny)	ul. Kardynała Karola Wojtyły, ul. Cicha dz nr 1246, 1270/42, 1270/41, 4405		1876r.	Wojew. Ewidencja Zabytków, MPZP Gm. Porąbka
7.	Kościół parafialny, obejście kościoła (dawny cmentarz przykościelny), starodrzew - w zespole parafii pw św. Bartłomieja	ul. Kościelna nr 9 dz nr 4877	Murow.	1764r. (wieża kościół), 1921r.- 1924r. (korpus kościół)	Wojew. Ewidencja Zabytków, MPZP Gm. Porąbka
8.	Plebania kościoła pw św. Bartłomieja - w zespole parafialnym	ul. Kościelna nr 9 dz nr 1266/1	Murow.	1933r.	Wojew. Ewidencja Zabytków
9.	„Stara szkoła” parafialna - w zespole kościoła pw św. Bartłomieja (ob. poradnia katolicka)	ul. Kościelna nr 9 dz nr 1253/1, 4974	Murow.	1823r, 1947r.	Wojew. Ewidencja Zabytków,
10.	Zespół parafii pw św. Bartłomieja: kościół parafialny, plebania, „stara szkoła” parafialna, organistówka (ob. „Betania”), otoczenie kościół z dawnym cmentarzem przykościelnym, starodrzew	ul. Kościelna nr 9, ul. Kardynała Karola Wojtyły nr 1		1764r, 1933r.	Wojew. Ewidencja Zabytków, MPZP Gm. Porąbka
11.	Krzyż	ul. Kościelna dz nr 4968	kamienny	Kon. XIXw.	Wojew. Ewidencja Zabytków, MPZP Gm. Porąbka
12.	Kaplica Bożego Miłosierdzia	ul. Królewska dz nr 1856	Murow.	1794r.	Wojew. Ewidencja Zabytków, MPZP Gm. Porąbka
13.	Krzyż	ul. Zagłębcze dz nr 4341	Drewn.	1846r.-1847r.	Wojew. Ewidencja Zabytków, MPZP Gm. Porąbka
14.	Kaplica	ul. Zarzecze (naprzeciw n-ru 17) dz nr 190/1 (Zagłębcze, „Na Kozłowiec”)		1871r.	Wojew. Ewidencja Zabytków, MPZP Gm. Porąbka

Gminny Program Opieki nad Zabytkami

Czaniec świeckie zabytki architektury i budownictwa

L.p.	NAZWA OBIEKTU	ADRES	MATERIAŁ KONSTRUKCJA	CZAS POWSTANIA	UWAGI
1.	Dom	ul. Bajeczna nr 23 dz nr 2531/1	Murow.	Lata 20-te XXw.	Wojewódzka Ewid. Zabytków, MPZP Gminy Porąbka
2.	Budynek gospodarczy	ul. Bajeczna nr 24 dz nr 2611/7	Murow.	1909r.	Wojew. Ewidencja Zabytków
3.	Dom	ul. Brzegowa nr 5 dz nr 5831/1, 5831/4	Murow.	1900r.	Wojew. Ewidencja Zabytków, MPZP Gm. Porąbka
4.	Chałupa	ul. Brzegowa nr 10 dz nr 1205/2, 4735	Drewn.	1880r.	Wojew. Ewidencja Zabytków
5.	Chałupa	ul. Bukowska nr 40 dz nr 2361/1	Drewn.	Lata 20-te XXw.	Wojew. Ewidencja Zabytków
6.	Chałupa	ul. Bukowska nr 64 dz nr 3898/3	Drewn.	1930r.	Wojew. Ewidencja Zabytków
7.	Chałupa	ul. Bukowska nr 66 dz nr 3904, 4681	Drewn.	1931r.	Wojew. Ewidencja Zabytków, MPZP Gm. Porąbka
8.	Dwór obronny	ul. Długa nr 2 dz nr 4723	Murow.	1 poł. XVw., przebud. i rozbud. 2 poł. XVIIw. i 1 poł. XIXw.	Rej. zabytków nr A-182/77 z dn. 20.09.1977r. (dwór z umocnieniami obronnymi, aleją dojazdową)
9.	Park dworski	ul. Długa nr 2 dz nr 21, 48, 20/1, 45, 46/1, 51/30, 4330		1 poł. XIXw.,	Wojew. Ewidencja Zabytków, MPZP Gm. Porąbka
10.	Aleja dojazdowa do dworu	ul. Długa dz nr 4325		1 poł. XVw.	Rej. zabytków nr A-182/77 z dn. 20.09.1977r. (dwór z umocnieniami obronnymi, aleją dojazdową)
11.	Zespół dworsko-parkowo-folwarczny: dwór obronny, aleja dojazdowa (ul. Długa), park dworski, folwark dworski	ul. Długa nr 2, ul. Dworska nr 22, 22A, 22B, 28		Dwór 1 poł. XVw., przebud. i rozbud. 2 poł. XVIIw. i 1 poł. XIXw., bud. folwarczny poł. XIXw.	Rej. zabytków nr A-182/77 z dn. 20.09.1977r. (dwór z umocnieniami obronnymi, aleją dojazdową), pozostałe Wojew. Ewid. Zabytków, MPZP Gm. Porąbka
12.	Chałupa	ul. Dworska nr 3 dz nr 4562	Drewn.	1910r.	Wojew. Ewidencja Zabytków, MPZP Gm. Porąbka
13.	Folwark w zespole dworsko-parkowo-folwarchnym	ul. Dworska nr 22, 22A, 22B, 28 dz nr 22/14, 22/8, 22/2, 22/15, 24/4, 22/13, 22/10, 22/12, 22/6, 5105/5, 5834/3, 5834/4, 5834/1, 5141		1 poł. XIXw.	Wojew. Ewidencja Zabytków, MPZP Gm. Porąbka
14.	Zagroda: dom, bud. gospod.	ul. Kardynała Karola Wojtyły nr 86 dz nr 4945, 1047, 4944	Murow., drewn.	Ok. 1910r.	Wojew. Ewidencja Zabytków, MPZP Gm. Porąbka
15.	Dom	ul. Kardynała Karola Wojtyły nr 88 dz nr 4683, 4731	Murow.	1880r.	Wojew. Ewidencja Zabytków, MPZP Gm. Porąbka

Gminny Program Opieki nad Zabytkami

16.	Chałupa	ul. Kardynała Karola Wojtyły nr 106 dz nr 4874	Drewn.	1880r.	Wojew. Ewidencja Zabytków
17.	Dom	ul. Kardynała Karola Wojtyły nr 110 dz nr 5068, 5066, 896/4, 896/6	Murow.	1927r.	Wojew. Ewidencja Zabytków, MPZP Gminy Porąbka
18.	Dom, piekarnia	ul. Kardynała Karola Wojtyły nr 116 dz nr 5044	Murow.	1914r.	Wojew. Ewidencja Zabytków, MPZP Gminy Porąbka
19.	Zagroda: dom, stodoła	ul. Kardynała Karola Wojtyły nr 132 dz nr 774/1, 4748, 774/2, 775	Murow., drewn.	Ok. 1915r.	Wojew. Ewidencja Zabytków
20.	Dom	ul. Kardynała Karola Wojtyły nr 156 dz nr 4746, 658/2	Murow.	1915r.	Wojew. Ewidencja Zabytków, MPZP Gminy Porąbka
21.	Chałupa	ul. Kardynała Karola Wojtyły nr 164 dz nr 581/3	Drewn.	1916r.	Wojew. Ewidencja Zabytków
22.	Chałupa	ul. Kęcka nr 5 dz nr 4599, 1799	Drewn.	1910r.	Wojew. Ewidencja Zabytków, MPZP Gminy Porąbka
23.	Chałupa	ul. Kęcka nr 11 dz nr 1797/4	Drewn.	4 ćw. XIXw.	Wojew. Ewidencja Zabytków
24.	Zagroda: dom, obora	ul. Kłosowa nr 1 dz nr 1731/6, 1731/7	Murow.	1890r.	Wojew. Ewidencja Zabytków
25.	Dom	ul. Kościelna nr 17 dz nr 4995, 1334/4, 1334/5	Murow.	1930r.	Wojew. Ewidencja Zabytków
26.	Dom	ul. Kościelna nr 18 dz nr 5053, 1414	Murow.	Ok. 1920r.	Wojewódzka Ewid. Zabytków
27.	Chałupa	ul. Kościelna nr 24 dz nr 5008, 5009	Drewn.	1890r.	Wojew. Ewidencja Zabytków, MPZP Gminy Porąbka
28.	Piwniczka	ul. Kościelna nr 25 dz nr 1417	Murow. kamienna	Pocz. XXw.	Wojew. Ewidencja Zabytków
29.	Dom	ul. Kościelna nr 52 dz nr 1665/1, 4586	Murow.	Ok. 1870r.	Wojew. Ewidencja Zabytków,
30.	Dom	ul. Królewska nr 3 dz nr 1806/2	Murow.	1920r.	Wojew. Ewidencja Zabytków, MPZP Gminy Porąbka
31.	Budynek administracyjny w zespole fabryki papieru	ul. Królewska nr 16 dz nr 5039, 2024/4	Murow.	1888r.	Wojew. Ewidencja Zabytków, MPZP Gminy Porąbka
32.	Budynek produkcyjny w zespole fabryki papieru	ul. Królewska nr 16 dz nr 2022/14, 5038	Murow.	1888r.	Wojew. Ewidencja Zabytków, MPZP Gminy Porąbka
33.	Budynek remizy w zespole fabryki papieru	ul. Królewska nr 16 dz nr 2022/14	Murow.	1888r.	Wojew. Ewidencja Zabytków, MPZP Gminy Porąbka
34.	Budynek siłowni, dwie turbiny Girarda, ujęcie wodne, urządzenia hydrotechniczne w	ul. Królewska nr 16 dz nr 4489/10, 2022/11, 2022/12, 2022/2, 4489/12, 4415/2	Murow.	1888r.	Rej. zab. Nr A- 492/87r. z 27.03.1987r.:

Gminny Program Opieki nad Zabytkami

	zespole fabryki papieru				
35.	Budynek suszarni tektury w zespole fabryki papieru	ul. Królewska nr 16 dz nr 2022/13	Murow.	1888r.	Wojew. Ewidencja Zabytków, MPZP Gminy Porąbka
36.	Dom właściciela fabryki w zespole fabryki papieru	ul. Królewska nr 16 dz nr 4752, 2024/1	Murow.	1888r.	Wojew. Ewidencja Zabytków, MPZP Gminy Porąbka
37.	Komin w zespole fabryki papieru	ul. Królewska nr 16 dz nr 2024/4	Murow.	1888r.	Wojew. Ewidencja Zabytków, MPZP Gminy Porąbka
38.	Park w zespole fabryki papieru	ul. Królewska nr 16 dz nr 2022/4, 2024/1, 2018, 2017, 2006, 2004, 2024/3, 4489/12		1888r.	Wojew. Ewidencja Zabytków, MPZP Gminy Porąbka
39.	Zespół fabryki papieru	ul. Królewska nr 16		1888r.	Rej. zab. Nr A-492/87r. z 27.03.1987r.: Wojew. Ewidencja Zabytków, MPZP Gminy Porąbka
40.	Dom	ul. Królewska nr 19 dz nr 1893/7, 1893/5, 1893/3,	Murow.	1923r.	Wojew. Ewidencja Zabytków, MPZP Gminy Porąbka
41.	Chałupa	ul. Królewska nr 20 dz nr 4606	Drewn.	Lata 20-te XXw.	Wojew. Ewidencja Zabytków
42.	Dom	ul. Królewska nr 37 dz nr 1840/1, 4969, 4417/3	Murow.	1936r.	Wojew. Ewidencja Zabytków
43.	Most na Młynówce	ul. Królewska dz nr 4489/10	Murow.	Kon. XIXw.	Wojew. Ewidencja Zabytków
44.	Chałupa	ul. Leśna nr 8 dz nr 3732/5	Drewn.	1 ćw. XXw.	Wojew. Ewidencja Zabytków
45.	Chałupa	ul. Malinowa nr 2 dz nr 3194, 4883, 3193/4, 3192/6	Drewn.	1 ćw. XXw.	Wojew. Ewidencja Zabytków
46.	Chałupa	ul. Malownicza nr 4 dz nr 4859, 3322, 4454	Drewn.	Pocz. XXw.	Wojew. Ewidencja Zabytków,
47.	Chałupa	ul. Miejska nr 33 dz nr 5048, 3602, 3598	Drewn.	1920r.	Wojew. Ewidencja Zabytków, MPZP Gm. Porąbka
48.	Chałupa	ul. Miejska nr 70 dz nr 3660/7, 3658	Drewn.	1924r.	Wojew. Ewidencja Zabytków, MPZP Gm. Porąbka
49.	Dom	ul. Miodowa nr 3 dz nr 4604, 4603	Murow.	Ok. 1890r.	Wojew. Ewidencja Zabytków
50.	Chałupa	ul. Miodowa nr 5 dz nr 4838	Drewn.	Ok. 1935r.	Wojew. Ewidencja Zabytków
51.	Dom	ul. Wesoła nr 11 dz nr 4985, 2875/2	Drewn.- murow.	Ok. 1935r.	Wojew. Ewidencja Zabytków
52.	Chałupa	ul. Widokowa nr 1 dz nr 3120/2	Drewn.	1920r.	Wojew. Ewidencja Zabytków
53.	Zagroda: dom, stodoła	ul. Wiosenna nr 2 dz nr 4632, 3065/2, 5098	Murow., murow.-drewn.	1915r.	Wojew. Ewidencja Zabytków, MPZP Gm. Porąbka
54.	Zagroda: dom, stodoła	ul. Wiosenna nr 8	Murow., murow.-drewn.	1914r.	Wojew. Ewidencja Zabytków, MPZP Gm. Porąbka

Gminny Program Opieki nad Zabytkami

		dz nr 3035/4, 3043/5, 4663, 3042			
55.	Dom	ul. Wodna nr 9 dz nr 2958/1	Murow.-drewn.	1920r.	Wojew. Ewidencja Zabytków
56.	Dom	ul. Wysoka nr 1 dz nr 5003	Murow.-drewn.	1914r.	Wojew. Ewidencja Zabytków, MPZP Gm. Porąbka
57.	Stodoła	ul. Wysoka nr 13 dz nr 2970	Drewn.	1920r.	Wojew. Ewidencja Zabytków
58.	Dom	ul. Zagłębcze nr 25 dz nr 59/21	Murow.-drewn.	1935r.	Wojew. Ewidencja Zabytków
59.	Chałupa	ul. Zagłębcze nr 30 dz nr 88/24	Drewn.	Pocz. XXw.	Wojew. Ewidencja Zabytków
60.	Zagroda: dom, stodoła	ul. Zagłębcze nr 53 dz nr 4756, 60/80	Drewn., murow.	Ok. 1935r.	Wojew. Ewidencja Zabytków

Czaniec zabytki archeologiczne

L.p.	NAZWA OBIEKTU	ADRES	MATERIAŁ KONSTRUKCJA	CZAS POWSTANIA	UWAGI
1.	Stanowisko archeologiczne – ślad osadnictwa	CZANIEC st. 1 (AZP 107-50/1)		pradzieje	Wojewódzka Ewidencja Zabytków
2.	Stanowisko archeologiczne – ślad osadnictwa	CZANIEC st. 2 (AZP 107-50/2)		epoka kamienia; średniowiecze	Wojew. Ewidencja Zabytków
3.	Stanowisko archeologiczne – ślad osadnictwa	CZANIEC st. 3 (AZP 107-50/3)		pradzieje; średniowiecze	Wojew. Ewidencja Zabytków
4.	Stanowisko archeologiczne – ślad osadnictwa	CZANIEC st. 4 (AZP 107-50/4)		epoka kamienia	Wojewódzka Ewidencja Zabytków
5.	Stanowisko archeologiczne – ślad osadnictwa	CZANIEC st. 5 (AZP 107-50/5)		pradzieje; średniowiecze	Wojew. Ewidencja Zabytków
6.	Stanowisko archeologiczne – ślad osadnictwa	CZANIEC st. 6 (AZP 107-50/6)		pradzieje	Wojew. Ewidencja Zabytków
7.	Stanowisko archeologiczne – ślad osadnictwa	CZANIEC st. 7 (AZP 107-50/7)		pradzieje	Wojewódzka Ewidencja Zabytków
8.	Stanowisko archeologiczne – ślad osadnictwa	CZANIEC st. 8 (AZP 107-50/8)		epoka kamienia; pradzieje; średniowiecze	Wojew. Ewidencja Zabytków
9.	Stanowisko archeologiczne – ślad osadnictwa	CZANIEC st. 9 (AZP 107-50/9)		okres nowożytny	Wojew. Ewidencja Zabytków

Kobiernice zabytki sakralne

L.p.	NAZWA OBIEKTU	ADRES	MATERIAŁ KONSTRUKCJA	CZAS POWSTANIA	UWAGI
1.	Kapliczka słupowa	ul. Centralna nr 4	kamienna	2 poł. XIXw.	Wojew. Ewidencja Zabytków

Gminny Program Opieki nad Zabytkami

		dz nr 2259/11 (w obrębie danej posesji, ale widoczna z ul. Startowej)			
2.	Cmentarz komunalny (d. parafialny)	ul. Centralna dz nr 1747/2, 1737/2, 2264, 2265/5, 2265/26, 2265/9		Pocz. XXw.	Wojew. Ewidencja Zabytków, MPZP Gm. Porąbka
3.	Plebania parafii pw Św. Urbana	ul. Ks. Korzonkiewicza nr 23 dz nr 4749, 320/1		1920r.	Wojew. Ewidencja Zabytków, MPZP Gm. Porąbka
4.	Kapliczka słupowa	ul. Ks. Korzonkiewicza dz nr 2427/1	kamienna	1805r.	Wojew. Ewidencja Zabytków, MPZP Gm. Porąbka
5.	Skwer po rozebranych kościele murowanym pw Św. Urbana	ul. Ks. Korzonkiewicza dz nr 349, 4851, 2429/3, 2427/1, 4861, 346/1, 346/2		1858r.	Wojew. Ewidencja Zabytków, MPZP Gm. Porąbka
6.	Kapliczka	ul. Parkowa dz nr 120/4	Murow.	1 poł. XIXw.	Wojew. Ewidencja Zabytków, MPZP Gm. Porąbka
7.	Krzyż na kamiennym cokole	ul. Żywiecka koło nr 11 dz nr 1280	kamienna	1892r.	Wojew. Ewidencja Zabytków, MPZP Gm. Porąbka
8.	Krzyż	ul. Żywiecka naprzeciw nr 32 dz nr 810/2	kamienny	1708r.	Wojew. Ewidencja Zabytków, MPZP Gm. Porąbka
9.	Kapliczka słupowa	ul. Żywiecka przed nr 62 dz nr 1262/24	kamienna	Pocz. XVIIIw.	Wojew. Ewidencja Zabytków, MPZP Gm. Porąbka
10.	Kapliczka słupowa, dwie lipy	ul. Żywiecka dz nr 2500/6 (obok pawilonu handlowego ul. Żywiecka 10A)	kamienna	Pocz. XXw.	Wojew. Ewidencja Zabytków, MPZP Gm. Porąbka

Kobiernice świeckie zabytki architektury i budownictwa

L.p.	NAZWA OBIEKTU	ADRES	MATERIAŁ KONSTRUKCJA	CZAS POWSTANIA	UWAGI
1.	Dom	ul. Bielska nr 4 dz nr 4822	Murow.	Pocz. XXw.	Wojew. Ewidencja Zabytków,
2.	Dawny zajazd, zespół: budynek główny, zabudowania gospodarcze	ul. Bielska nr 20 dz nr 4518, 2428/3, 422/20, 429/8	Murow.	1920r.	Wojew. Ewidencja Zabytków, MPZP Gminy Porąbka
3.	Chałupa	ul. Dolna nr 6 dz nr 4763	Drewn.	1920r.	Wojew. Ewidencja Zabytków, MPZP Gm. Porąbka
4.	Rządcówka, budynek mieszkalny (w zabudowaniach podworskich)	ul. Dworska nr 1 dz nr 119/4, 119/5	Drewn.-murow.	1880r., 1920r.	Wojew. Ewidencja Zabytków, MPZP Gminy Porąbka
5.	Czworak (w zabudowaniach podworskich)	ul. Dworska nr 1C dz nr 4811, 4812, 4813,	Murow.	1880r.	Wojew. Ewidencja Zabytków, MPZP Gminy Porąbka

Gminny Program Opieki nad Zabytkami

6.	Budynek inwentarski (w zabudowaniach podworskich)	ul. Dworska dz nr 4739	Murow.	1900r.	Wojew. Ewidencja Zabytków, MPZP Gminy Porąbka
7.	Piwnica (w zabudowaniach podworskich)	ul. Dworska dz nr 119/3	Murow.	1890r.	Wojew. Ewidencja Zabytków, MPZP Gm. Porąbka
8.	Spichrz (w zabudowaniach podworskich)	ul. Dworska dz nr 4741	Murow.	1900r.	Wojew. Ewidencja Zabytków, MPZP Gm. Porąbka
9.	Dom	ul. Górską nr 13 dz nr 4582, 1141	Drewn.-murow.	Lata 20-te XXw.	Wojew. Ewidencja Zabytków, MPZP Gm. Porąbka
10.	Chałupa (ob. karczma „Diabelska”)	ul. Handlowa nr 2 dz nr 4520	Drewn.	1910r.	Wojew. Ewidencja Zabytków, MPZP Gm. Porąbka
11.	Dom	ul. Kęcka nr 1 dz nr 1956/6	Murow.	Lata 30-te XXw.	Wojew. Ewidencja Zabytków,
12.	Chałupa	ul. Kęcka nr 4 dz nr 4832, 4714	Drewn.	Lata 20-te XXw.	Wojew. Ewidencja Zabytków, MPZP Gm. Porąbka
13.	Piwniczka	ul. Ks. Korzonkiewicza nr 14 dz nr 4804	Murow. z kamienia	1880r.	Wojew. Ewidencja Zabytków, MPZP Gm. Porąbka
14.	Chałupa	ul. Ks. Korzonkiewicza nr 18 dz nr 4712	Drewn.	1880r.	Wojew. Ewidencja Zabytków, MPZP Gm. Porąbka
15.	Chałupa	ul. Ks. Korzonkiewicza nr 21 dz nr 4677	Drewn.	1920r.	Wojew. Ewidencja Zabytków, MPZP Gm. Porąbka
16.	Zagroda: dom, garaż	ul. Ks. Korzonkiewicza nr 25 dz nr 245/1	Murow.	1811r., lata 20-te XXw.	Wojew. Ewidencja Zabytków, MPZP Gm. Porąbka
17.	Chałupa	ul. Łukowa nr 3 dz nr 4750, 344/3	Drewn.	Pocz. XXw.	Wojew. Ewidencja Zabytków,
18.	Dom	ul. Łukowa nr 5 dz nr 4705, 344/1	Murow.	Ok. 1935r.	Wojew. Ewidencja Zabytków,
19.	Chałupa	ul. Mieszczynsko nr 21 dz nr 4761, 251	Drewn.	1920r.	Wojew. Ewidencja Zabytków,
20.	Chałupa	ul. Parkowa nr 1 dz nr 192/12	Drewn.	1900r.	Wojew. Ewidencja Zabytków, MPZP Gm. Porąbka
21.	Chałupa	ul. Parkowa nr 2 dz nr 4719	Drewn.	1910r.	Wojew. Ewidencja Zabytków, MPZP Gminy Porąbka
22.	Dom	ul. Parkowa nr 7 dz nr 4907/4, 4907/1	Murow.	1910r.	Wojew. Ewidencja Zabytków,
23.	Dwór klasycystyczny w zespole dworsko-parkowym	ul. Parkowa nr 20 dz nr 4623, 4625, 1/1, 2268/7, ½, 2268/4, 4624	Murow.	Pocz. XIXw.	Rejestr zabytków nr A-184/77 z dn. 20.09.1977r.
24.	Oficyna w zespole dworsko-parkowym	ul. Parkowa nr 20 dz nr 4623, 4625, 1/1, 2268/7, ½, 2268/4, 4624	Murow.	Pocz. XIXw.	Rejestr zabytków nr A-184/77 z dn. 20.09.1977r.
25.	Park w zespole dworsko-parkowym	ul. Parkowa nr 20 dz nr 4623, 4625, 1/1, 2268/7, ½, 2268/4, 4624		Pocz. XIXw.	Rejestr zabytków nr A-184/77 z dn. 20.09.1977r.

Gminny Program Opieki nad Zabytkami

26.	Zespół dworsko-parkowy (dwór, oficyna dworska, park)	ul. Parkowa nr 20 dz nr 4623, 4625, 1/1, 2268/7, ½, 2268/4, 4624		Pocz. XIXw.	Rejestr zabytków nr A-184/77 z dn. 20.09.1977r.
27.	Chałupa	ul. Parkowa nr 26 dz nr 4751, 11/1	Drewn.	1890r.	Wojew. Ewidencja Zabytków, MPZP Gm. Porąbka
28.	Dom	ul. Solna nr 1 dz nr 4515/31	Murow.	Lata 30-te XXw.	Wojew. Ewidencja Zabytków,
29.	Chałupa	ul. Spokojna nr 2 dz nr 4734	Drewn.	1920r.	Wojew. Ewidencja Zabytków,
30.	Budynek gospodarczy	ul. Szkolna nr 3 dz nr 245/5	Murow.	Lata 30-te XXw.	Wojew. Ewidencja Zabytków,
31.	Chałupa	ul. Tradycyjna nr 20 dz nr 4762	Drewn.	Ok. 1920r.	Wojew. Ewidencja Zabytków,
32.	Zagroda: dom, stodoła	ul. Tradycyjna nr 26 dz nr 4776	Murow., drewn.	1920r.	Wojew. Ewidencja Zabytków, MPZP Gminy Porąbka
33.	Chałupa	ul. Tradycyjna nr 37 dz nr 2207/4	Drewn.	1920r.	Wojew. Ewidencja Zabytków, MPZP Gminy Porąbka
34.	Dom	ul. Wolności nr 20 dz nr 4701, 417/9	Drewn.	1925r.	Wojew. Ewidencja Zabytków,
35.	Chałupa	ul. Wolności nr 24 dz nr 4765, 417/5	Drewn.	Ok. 1920r.	Wojew. Ewidencja Zabytków, MPZP Gm. Porąbka
36.	Dom	ul. Wolności nr 29 dz nr 4689	Murow.	Ok. 1935r.	Wojew. Ewidencja Zabytków,
37.	Chałupa	ul. Wolności nr 30 dz nr 4759	Drewn.	Ok. 1890r.	Wojew. Ewidencja Zabytków, MPZP Gminy Porąbka
38.	Dom	ul. Wolności nr 44 dz nr 4889/2	Murow.	Ok. 1930r.	Wojew. Ewidencja Zabytków, MPZP Gminy Porąbka
39.	Dom	ul. Wolności nr 54 dz nr 4815, 2420/8	Murow.	Ok. 1910r.	Wojew. Ewidencja Zabytków, MPZP Gminy Porąbka
40.	Dom („Chata na Wołku”)	ul. Wołek dz nr 4592	Drewn.	Lata 20-te XXw.	Wojew. Ewidencja Zabytków, MPZP Gm. Porąbka
41.	Dom	ul. Żywiecka nr 34 dz nr 4717	Drewn.-murow.	Pocz. XXw.	Wojew. Ewidencja Zabytków, MPZP Gm. Porąbka

Kobiernice zabytki archeologiczne

L.p.	NAZWA OBIEKTU	ADRES	MATERIAŁ KONSTRUKCJA	CZAS POWSTANIA	UWAGI
1.	Stanowisko archeologiczne – ślad osadnictwa	KOBIERNICE st. 1 (AZP 106-49/20)		epoka kamienia; średniowiecze	Wojewódzka Ewidencja Zabytków
2.	Stanowisko archeologiczne – ruiny zamku „WOŁEK”	KOBIERNICE st. 3 (AZP 107-49/1)		średniowiecze	Wojew. Ewidencja Zabytków
3.	Stanowisko archeologiczne – znalezisko luźne	KOBIERNICE st. 4 (AZP 107-49/2)		epoka żelaza	Wojew. Ewidencja Zabytków
4.	Stanowisko archeologiczne – ślad osadnictwa	KOBIERNICE st. 5 (AZP 107-49/12)		średniowiecze	Wojewódzka Ewidencja Zabytków

Gminny Program Opieki nad Zabytkami

5.	Stanowisko archeologiczne – ślad osadnictwa	KOBIERNICE st. 6 (AZP 107-49/13)		średniowiecze	Wojew. Ewidencja Zabytków
----	---	----------------------------------	--	---------------	---------------------------

Porąbka zabytki sakralne

L.p.	NAZWA OBIEKTU	ADRES	MATERIAŁ KONSTRUKCJA	CZAS POWSTANIA	UWAGI
1.	Kaplica św. Urbana	dz nr 1900/1	Murow.	1823r. - 1827r.	Rejestr zabytków A/437/15 z dnia 16.02.2015r. w obrysie murów zewnętrznych
2.	Figura Matki Boskiej Bolesnej	ul. Babiogórska dz nr 1020/4	kamienna	1838r.	Rejestr zabytków nr B/256/13 z dn. 28.10.2013r.
3.	Figura Chrystus Nazareński (późny barok)	ul. Bławatków naprzeciw posesji nr 7 dz nr 868	kamienna	1828r.	Wojew. Ewidencja Zabytków,
4.	Krzyż	ul. Bukowska 122A dz nr 1064/2	kamienny	1880r.	Wojew. Ewidencja Zabytków, MPZP Gm. Porąbka
5.	Kaplica	ul. Bukowska przy posesji nr 123 dz nr 939/5, 982	Murow.	1937r.	Wojew. Ewidencja Zabytków, MPZP Gm. Porąbka
6.	Cmentarz komunalny (pierwotnie parafialny)	ul. Cmentarna dz nr 1929		1897r.	Wojew. Ewidencja Zabytków, MPZP Gm. Porąbka
7.	Kapliczka - grota	ul. Cmentarna dz nr 1884/13	kamienna	1 poł. XXw.	Wojew. Ewidencja Zabytków, MPZP Gm. Porąbka
8.	Kapliczka św. Rozalii	ul. Czysa nr 3 dz nr 1725/2, 1721	Murow. z kamienia	1 poł. XIXw.	Wojew. Ewidencja Zabytków, MPZP Gm. Porąbka
9.	Kaplica	ul. Mała Puszcza dz nr 3314	Murow.	1957r.	Wojew. Ewidencja Zabytków
10.	Kaplica	ul. Palenica dz nr 5892	Murow.	Kon. XIXw.	Wojew. Ewidencja Zabytków
11.	Figura Chrystus Nazareński	ul. Poprzeczna nr 2 dz nr 6051/1	kamienna	1880r.	Wojew. Ewidencja Zabytków
12.	Plebania kościoła parafialnego pw Narodzenia Najświętszej Maryi Panny, z ogrodem (w zespole zabudowań parafialnych)	Rynek nr 1 dz nr 1908/5	Murow.	1907r.	Wojew. Ewidencja Zabytków, MPZP Gm. Porąbka
13.	Zespół zabudowań parafialnych kościoła rzym.-kat. pw Narodzenia Najświętszej Maryi Panny: kościół z otoczeniem i ogrodzeniem, plebania z ogrodem, figura Chrystusa Nazareńskiego	Rynek nr 1, 2 dz nr 1894/2, 1894/1, 1893, 1892, 1891/2, 1908/5, 1908/4, 1908/10, 1908/12		1867r., 1904r. - 1907r.	Wojew. Ewidencja Zabytków, MPZP Gm. Porąbka

Gminny Program Opieki nad Zabytkami

14.	Figura Chrystusa Nazareńskiego (w zespole zabudowań parafialnych)	Rynek nr 2 dz nr 1894/2	Kamienna	1867r.	Wojew. Ewidencja Zabytków, MPZP Gm. Porąbka
15.	Kościół parafialny pw Narodzenia Najświętszej Maryi Panny, zbudowany w stylu neogotyckim, z otoczeniem oraz ogrodzeniem (w zespole zabudowań parafialnych)	Rynek nr 2 dz nr 1894/2	Murow.	1904r. - 1907r.	Wojew. Ewidencja Zabytków, MPZP Gm. Porąbka
16.	Kapliczka słupowa z szafką	ul. Wielka Puszcza naprzeciw nr 93 dz nr 5186/67	kamienna	1878r.	Wojew. Ewidencja Zabytków, MPZP Gm. Porąbka

Porąbka świeckie zabytki architektury i budownictwa

L.p.	NAZWA OBIEKTU	ADRES	MATERIAŁ KONSTRUKCJA	CZAS POWSTANIA	UWAGI
1.	Szkoła w Bukowcu (ob. przedszkole)	ul. Bukowska nr 139 dz nr 828/1	Murow.	1936r.	Wojew. Ewidencja Zabytków
2.	Dom	ul. Bukowska nr 156 dz nr 835	Murow.	Lata 30-te XXw.	Wojew. Ewidencja Zabytków,
3.	Zagroda: chałupa i stodoła	ul. Bystra nr 23 dz nr 792/8	Drewn.	Lata 20-te XXw.	Wojew. Ewidencja Zabytków,
4.	Dom	ul. Cechowa nr 2 dz nr 1673/1	Murow.	1900r.	Wojew. Ewidencja Zabytków, MPZP Gminy Porąbka
5.	Dom	ul. Centralna nr 2 dz nr 1741/1	Murow.	1900r.	Wojew. Ewidencja Zabytków, MPZP Gminy Porąbka
6.	Chałupa	ul. Centralna nr 3 dz nr 1677	Drewn.	1870r.	Wojew. Ewidencja Zabytków, MPZP Gminy Porąbka
7.	Chałupa	ul. Centralna nr 15 dz nr 1658/1	Drewn.	Lata 20-te XXw.	Wojew. Ewidencja Zabytków
8.	Zagroda: dom i stodoła	ul. Centralna nr 19 dz nr 1603	Murow.-drewn.	Lata 30-te XXw.	Wojew. Ewidencja Zabytków
9.	Dom	ul. Chabrowa nr 3 dz nr 1696/3	Drewn.	Lata 30-te XXw.	Wojew. Ewidencja Zabytków,
10.	Zagroda: dom, stodoła	ul. Cyniowa nr 2 dz nr 1660	Drewn.-murow.	1900r.	Wojew. Ewidencja Zabytków
11.	Dom	ul. Cyniowa nr 5 dz nr 1664	Murow.	Pocz. XXw.	Wojew. Ewidencja Zabytków
12.	Stodoła	ul. Czysa nr 1 dz nr 1897/1	Murow. z kamienia	1890r.	Wojew. Ewidencja Zabytków, MPZP Gm. Porąbka
13.	Chałupa	ul. Franoskówki nr 9 dz nr 6937, 5509	Drewn.-murow.	Lata 20-te XXw.	Wojew. Ewidencja Zabytków
14.	Chałupa	ul. Karpacka nr 52 dz nr 3829/2	Drewn.	1925r.	Wojew. Ewidencja Zabytków,
15.	Dom	ul. Kolisty nr 10 dz nr 3525	Drewn.-murow.	Lata 30-te XXw.	Wojew. Ewidencja Zabytków,
16.	Dom	ul. Kolisty nr 12 dz nr 3517/2, 3518/2,	Drewn.-murow.	Lata 30-te XXw.	Wojew. Ewidencja Zabytków
17.	Chałupa	ul. Kozubnicka nr 13 dz nr 6857	Drewn.	Lata 20-te XXw.	Wojew. Ewidencja Zabytków

Gminny Program Opieki nad Zabytkami

18.	Dom	ul. Krajobrazowa nr 2 dz nr 4796, 4318/1	Murow.	Ok. 1936r.	Wojew. Ewidencja Zabytków
19.	Budynek Szkoły Podstawowej nr 1	ul. Krakowska nr 4 dz nr 1884/3	Murow.	1912r.-1913r., nadbudowa 2 piętra w 1949r.	Wojew. Ewidencja Zabytków,
20.	Dom	ul. Krakowska nr 9 dz nr 1896	Murow.	1935r.	Wojew. Ewidencja Zabytków
21.	Dom	ul. Krakowska nr 10 dz nr 1890	Murow.	1910r.	Wojew. Ewidencja Zabytków
22.	Dom	ul. Krakowska nr 15 dz nr 1727/1	Murow.	1935r.	Wojew. Ewidencja Zabytków
23.	Dom	ul. Krakowska nr 17 dz nr 1710/2, 1710/1	Murow.	Ok. 1910r.	Wojew. Ewidencja Zabytków, MPZP Gm. Porąbka
24.	Dom	ul. Krakowska nr 18 dz nr 1887	Murow.	1930r.	Wojew. Ewidencja Zabytków
25.	Dom	ul. Krakowska nr 19 dz nr 1707	Murow.	Ok. 1930r.	Wojew. Ewidencja Zabytków
26.	Dom	ul. Krakowska nr 27 dz nr 1697	Drewn.-murow.	1900r.	Wojew. Ewidencja Zabytków
27.	Dom	ul. Krakowska nr 31 dz nr 1692/2	Murow.	Ok. 1900r.	Wojew. Ewidencja Zabytków, MPZP Gm. Porąbka
28.	Dom	ul. Krakowska nr 33, 35 dz nr 1691	Drewn.-murow.	Ok. 1920r.	Wojew. Ewidencja Zabytków
29.	Dom	ul. Krakowska nr 34 dz nr 1736	Murow.	Lata 30-te XXw.	Wojew. Ewidencja Zabytków
30.	Dom	ul. Krakowska nr 36 dz nr 1737/1	Murow.	1900r.	Wojew. Ewidencja Zabytków, MPZP Gminy Porąbka
31.	Zagroda: dom, stodoła	ul. Krakowska nr 41 dz nr 1688	Murow. – drewn.	1900r.	Wojew. Ewidencja Zabytków,
32.	Dom	ul. Krakowska nr 49 dz nr 1683	Murow.	1930r.	Wojew. Ewidencja Zabytków,
33.	Dom	ul. Krakowska nr 63 dz nr 1515/3	Drewn.	Lata 30-te XXw.	Wojew. Ewidencja Zabytków
34.	Chałupa	ul. Kujawska nr 3 dz nr 6914, 6492, 3218	Drewn.	Pocz. XXw.	Wojew. Ewidencja Zabytków
35.	Chałupa	ul. Kwiatowa nr 4 dz nr 4816/5	Drewn.-murow.	Pocz. XXw.	Wojew. Ewidencja Zabytków
36.	Dom	ul. Mała Puszcza nr 6 dz nr 3326/5	Drewn.	Ok. 1930r.	Wojew. Ewidencja Zabytków
37.	Willa (zbudowana dla dyrektora Towarzystwa Polsko- Francuskiego Robót Publicznych w Warszawie)	ul. Mała Puszcza nr 7 dz nr 3315/5	Drewn.-mur.	1934r.	Wojew. Ewidencja Zabytków
38.	Pensjonat konstrukcji murowanej (zbudowany przez Towarzystwo Polsko- Francuskie Robót Publicznych w Warszawie)	ul. Mała Puszcza nr 9 dz nr 3315/5	Murow.	1934r.	Wojew. Ewidencja Zabytków

Gminny Program Opieki nad Zabytkami

39.	Dom Ludowy w Kozubniku	ul. Mała Puszcza nr 10 dz nr 6733/1, 4052/5	Murow. z kamienia	1948r.	Wojew. Ewidencja Zabytków, MPZP Gm. Porąbka
40.	Willa z budynkiem gospodarczym	ul. Mała Puszcza nr 23 dz nr 3315/51	Murow.	1934r.	Wojew. Ewidencja Zabytków
41.	Chałupa	ul. Mała Puszcza nr 39 dz nr 4935/12	Drewn.	Pocz. XXw.	Wojew. Ewidencja Zabytków,
42.	Zagroda: dom obora-stodoła (ob. Chatka KTG Limba Andrychów)	ul. Palenica nr 41 dz nr 5474/2	Drewn.-murow.	1 poł. XXw.	Wojew. Ewidencja Zabytków
43.	Chałupa	ul. Palenica nr 43 dz nr 5477, 5478	Drewn.	Pocz. XXw.	Wojew. Ewidencja Zabytków
44.	Chata górską	ul. Palenica nr 55 dz nr 5466/2	Drewn.-murow.	Kon. XIXw.	Rejestr zabytków nr A-631/92 z dn. 15.12.1992r. w granicach dz nr 5466/2
45.	Chałupa	ul. Palenica nr 61 dz nr 6945	Drewn.	2 poł. XIXw.	Wojew. Ewidencja Zabytków
46.	Chata drewniana (d. szałas pasterski)	ul. Palenica dz nr 5880	Drewn.	Pocz. XXw.	Wojew. Ewidencja Zabytków
47.	Chata drewniano-murowana (dawny szałas pasterski, zaadaptowany na schronisko turystyczne)	ul. Palenica dz nr 6905	Drewn.-murow.	Pocz. XXw.	Wojew. Ewidencja Zabytków, MPZP Gm. Porąbka
48.	Dom	ul. Podhalańska nr 2 dz nr 6181, 6182	Drewn.-murow.	Pocz. XXw.	Wojew. Ewidencja Zabytków
49.	Dom	ul. Poprzeczna nr 1 dz nr 7063/2	Drewn.-murow.	Lata 30-te XXw.	Wojew. Ewidencja Zabytków
50.	Chałupa	ul. Potok nr 15 dz nr 6835	Drewn.	Pocz. XXw.	Wojew. Ewidencja Zabytków
51.	Budynek mieszkalny Zarządu tzw. „Kolonii” mieszkalno-biurowej kadry budowniczych zapory wodnej „Porąbka”, obok zesp. 2 budynków garażowych	ul. Sadowa nr 1-3 dz nr 3266/15, 3266/6	Drewn.	1921r.	Wojew. Ewidencja Zabytków, MPZP Gm. Porąbka
52.	Budynek mieszkalny Zarządu tzw. „Kolonii” mieszkalno-biurowej kadry budowniczych zapory wodnej „Porąbka”	ul. Sadowa nr 5-7 dz nr 3266/28, 3266/5	Drewn.	1921r.	Wojew. Ewidencja Zabytków, MPZP Gm. Porąbka
53.	Budynek mieszkalny Zarządu tzw. „Kolonii” mieszkalno-biurowej kadry budowniczych zapory wodnej „Porąbka”	ul. Sadowa nr 9-11 dz nr 3266/11, 3266/10	Drewn.	1921r.	Wojew. Ewidencja Zabytków, MPZP Gm. Porąbka
54.	Budynek mieszkalny Zarządu tzw. „Kolonii” mieszkalno-	ul. Sadowa nr 13, ul. Słonecznikowa nr 1	Drewn.	1921r.	Wojew. Ewidencja Zabytków, MPZP Gm. Porąbka

Gminny Program Opieki nad Zabytkami

	biurowej kadry budowniczych zapory wodnej „Porąbka”	dz nr 3266/25, 3266/26			
55.	Budynek biurowy Zarządu tzw. „Kolonii” mieszkalno-biurowej kadry budowniczych zapory wodnej „Porąbka”, z ogrodem, bramą, fontanną	ul. Słoneczna nr 1 dz nr 3226/3	Drewn.	1921r.	Wojew. Ewidencja Zabytków, MPZP Gm. Porąbka
56.	Budynek Zarządu tzw. „Kolonii” mieszkalno-biurowej kadry budowniczych zapory wodnej „Porąbka”,	ul. Słoneczna dz nr 3268/18, 3266/22	Drewn.-murow.	1921r.	Wojew. Ewidencja Zabytków, MPZP Gm. Porąbka
57.	Tzw. „Kolonie” mieszkalno-biurowa kadry budowniczych zapory wodnej „Porąbka”, budynki: ul. Sadowa 1-3, 5-7, 9-11, 13, ul. Słonecznikowa 1, ul. Słoneczna 1, ul. Słoneczna budynek zarządu, stylowe budynki gospodarce przy posesjach	ul. Słoneczna, Smrekowa, Słonecznikowa, Sadowa	Drewn.-murow.	1921r. – 1936r.	Wojew. Ewidencja Zabytków,
58.	Willa	ul. Smrekowa nr 11 dz nr 3235/1	Murow.	Lata 30-te XXw.	Wojew. Ewidencja Zabytków
59.	Chałupa	ul. Stadionowa nr 1 dz nr 2084	Drewn.	Pocz. XXw.	Wojew. Ewidencja Zabytków
60.	Chałupa	ul. Świerkowa nr 2 dz nr 6964	Drewn.	Lata 30-te XXw.	Wojew. Ewidencja Zabytków
61.	Dom	ul. Wielka Puszcza nr 1 dz nr 2067	Murow.	Ok. 1930r.	Wojew. Ewidencja Zabytków
62.		ul. Wielka Puszcza nr 4 dz nr 74/14		Kon. XIXw.	Wojew. Ewidencja Zabytków, MPZP Gm. Porąbka
63.	Dom (willa)	ul. Wielka Puszcza nr 31 dz nr 2014	Murow.	Lata 30-te XXw.	Wojew. Ewidencja Zabytków
64.	Dom	ul. Wielka Puszcza nr 32 dz nr 1210/7	Murow.	1880r.	Wojew. Ewidencja Zabytków, MPZP Gm. Porąbka
65.	Dom	ul. Wielka Puszcza nr 47 dz nr 2003/6	Murow.	1900r.	Wojew. Ewidencja Zabytków, MPZP Gm. Porąbka
66.	Dom Wczasów Dziecięcych	ul. Wielka Puszcza nr 91 dz nr 2141	Murow.	1937r.-1938r.	Wojew. Ewidencja Zabytków, MPZP Gm. Porąbka
67.	willa w ogrodzie, budynek gospodarczy	ul. Wielka Puszcza nr 93 dz nr 5315/1	Murow.	1937r.	Wojew. Ewidencja Zabytków
68.	Stanica leśna: dwa budynki	ul. Wielka Puszcza nr 99	Drewn.	Lata 30-te XXw.	Wojew. Ewidencja Zabytków

Gminny Program Opieki nad Zabytkami

		dz nr 5586/2			
69.	Szkoła podstawowa w Wielkiej Puszczy, ob. Punkt Filialny SP nr 1 w Porąbce	ul. Wielka Puszcza nr 141 dz nr 6162/1	Murow.	1933r.-1934r.	Wojew. Ewidencja Zabytków
70.	Dom	ul. Zakole nr 3 dz nr 623/4	Drewn.	1925r.	Wojew. Ewidencja Zabytków, MPZP Gm. Porąbka
71.	Chałupa	ul. Zakole nr 7 dz nr 603/2	Drewn.	1925r.	Wojew. Ewidencja Zabytków, MPZP Gm. Porąbka
72.	Dom	ul. Zaporą nr 3 dz nr 756	Drewn.-murow.	1915r.	Wojew. Ewidencja Zabytków, MPZP Gminy Porąbka
73.	Chałupa (element enklawy zabytkowej zabudowy regionalnej Zasolnicy)	ul. Zdrojowa nr 1 dz nr 723	Drewn.	1820r.	Wojew. Ewidencja Zabytków, MPZP Gminy Porąbka
74.	Dom (element enklawy zabytkowej zabudowy regionalnej Zasolnicy)	ul. Zdrojowa nr 2 dz nr 708/2, 708/3	Drewn.-murow.	1850r.	Wojew. Ewidencja Zabytków, MPZP Gminy Porąbka
75.	Chałupa (element enklawy zabytkowej zabudowy regionalnej Zasolnicy)	ul. Zdrojowa nr 3 dz nr 718/4	Drewn.	1850r.	Wojew. Ewidencja Zabytków, MPZP Gm. Porąbka
76.	Dom (element enklawy zabytkowej zabudowy regionalnej Zasolnicy)	ul. Źródłana nr 4 dz nr 722	Drewn.	1850r.	Wojew. Ewidencja Zabytków, MPZP Gm. Porąbka
77.	Enklawa zabytkowej zabudowy regionalnej Zasolnicy, zawierająca budynki: ul. Zdrojowa 1,2,3, ul. Źródłana 4	ul. Zdrojowa 1,2,3, ul. Źródłana 4 dz nr 708/2, 708/3, 705/4, 723, 718/4, 722	Drewn.-mur.	Ok. 1820r.-1850r.	Wojew. Ewidencja Zabytków, MPZP Gminy Porąbka
78.	Dom	ul. Źywiecka nr 1 dz nr 2081/4	Murow.	1910r.	Wojew. Ewidencja Zabytków, MPZP Gminy Porąbka
79.	Dom	ul. Źywiecka nr 3 dz nr 6958	Murow.	1930r.	Wojew. Ewidencja Zabytków, MPZP Gminy Porąbka
80.	Wieża pomiarowa	ul. Źywiecka (naprzeciw numeru 3) dz nr 293/43	Murow.	1936r.	Wojew. Ewidencja Zabytków, MPZP Gm. Porąbka

Porąbka zabytki archeologiczne

L.p.	NAZWA OBIEKTU	ADRES	MATERIAŁ KONSTRUKCJA	CZAS POWSTANIA	UWAGI
1.	Stanowisko archeologiczne – osada	PORĄBKA st. 1 (AZP 107-49/14)		średniowiecze	Wojewódzka Ewidencja Zabytków
2.	Stanowisko archeologiczne – ślad osadnictwa	PORĄBKA st. 2 (AZP 107-49/15)		średniowiecze	Wojewódzka Ewidencja Zabytków
3.	Stanowisko archeologiczne – ślad osadnictwa	PORĄBKA st. 3 (AZP 108-50/1)		średniowiecze	Wojewódzka Ewidencja Zabytków

4.	Stanowisko archeologiczne – jaskinia	PORĄBKA st. 4 (AZP 108-49/8)			Wojewódzka Ewidencja Zabytków
----	--------------------------------------	------------------------------	--	--	-------------------------------

7.6. Krajobraz kulturowy – zespoły i założenia obszarowe, parki kulturowe i krajobrazowe

(wszystkie n/w obiekty zostały indywidualnie wykazane w rozdziale 7.4 – „Zabytki nieruchome objęte Gminną Ewidencją Zabytków”. Powtórzono je w niniejszym rozdziale w celu wyodrębnienia ich jako zespołów krajobrazu kulturowego).

Zgodnie z tekstem ustawy krajobraz kulturowy to przestrzeń historycznie ukształtowana w wyniku działalności człowieka, zawierająca wytwory cywilizacji oraz elementy przyrodnicze. Najcenniejszymi zabytkowymi założeniami krajobrazowym Gminy Porąbka są:

- Porąbka, tzw. „Kolonii” mieszkalno-biurowa kadry budowniczych zapory wodnej „Porąbka”, budynki: ul. Sadowa 1-3, 5-7, 9-11, 13, ul. Słonecznikowa 1, ul. Słoneczna 1, ul. Słoneczna budynek zarządu, stylowe budynki gospodarce przy posesjach,
- Porąbka, zespół zabudowań parafialnych kościoła rzym.-kat. pw. Narodzenia Najświętszej Maryi Panny: kościół z otoczeniem i ogrodzeniem, plebania z ogrodem, figura kamienna Chrystusa Nazareńskiego, Rynek nr 1, 2, dz. nr 1894/2, 1894/1, 1893, 1892, 1891/2, 1908/5, 1908/4, 1908/10, 1908/12,
- Kobiernice, zespół dworsko-parkowy (dwór, oficyna dworska, park), ul. Parkowa nr 20, dz. nr 4623, 4625, 1/1, 2268/7, 1/2, 2268/4, 4624,
- Kobiernice, średniowieczne stanowisko archeologiczne – ruiny zamku „Wołek”, st. 3 (AZP 107-49/1),
- Czaniec, zespół parafii pw. św. Bartłomieja: kościół parafialny, plebania, „stara szkoła” parafialna, organistówka (ob. „Betania”), otoczenie kościoła z dawnym cmentarzem przykościelnym, starodrzew, ul. Kościelna nr 9, ul. Kardynała Karola Wojtyły nr 1,
- Czaniec, zespół dworsko-parkowo-folwarczny: dwór obronny, aleja dojazdowa (ul. Długa), park dworski, folwark dworski, ul. Długa nr 2, ul. Dworska nr 22, 22A, 22B, 28,
- Czaniec, zespół fabryki papieru, ul. Królewska nr 16.



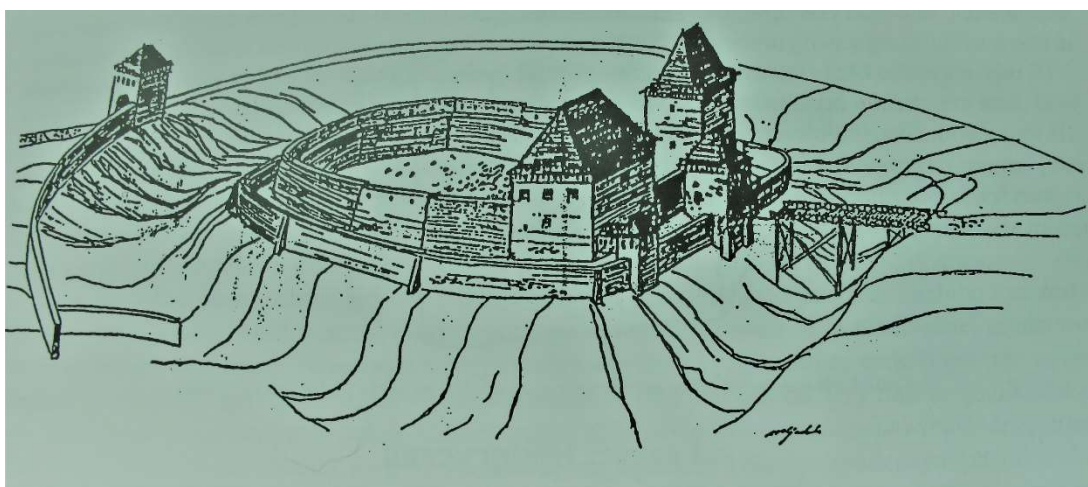
Porąbka, Budynek mieszkalny Zarządu tzw. „Kolonii”
ul. Sadowa 13, ul. Słonecznikowa 1





Kobiernice, dwór klasycystyczny w zespole dworsko-parkowym

Porąbka, neogotycki kościół parafialny
pw. Narodzenia Najświętszej Maryi Panny,
w zespole zabudowań parafialnych



Kobiernice, Wołek, rekonstrukcja zamku z końcowego okresu funkcjonowania
(oprac. Mariusz Godek na bazie badań archeologicznych)



Czaniec, zespół kościoła parafialnego pw. św. Bartłomieja



Czaniec, dwór obronny z 1 poł. XVw.
(przebud. i rozbud. 2 poł. XVIIw. i 1 poł. XIXw.)

Czaniec, budynek produkcyjny w zespole fabryki papieru

7.7. Strefy ochronne, parki, rezerваты, użytki ekologiczne występujące w obrębie gminy

Spośród form ochrony przyrody w rozumieniu ustawy z dnia 16 kwietnia 2004 r. o ochronie przyrody na obszarze Gminy Porąbka znajdują się:

- Park Krajobrazowy Beskidu Małego,
- Rezerwat przyrody „Zasolnica” (na terenie Parku),
- Specjalny Obszar Ochrony PLH240023 „Beskid Mały”,
- 3 pomniki przyrody (pojedyncze drzewa).

Park Krajobrazowy Beskidu Małego

Park obejmuje 254,76 km², z czego na terenie gminy – ok. 34,15 km². Utworzony został 16 czerwca 1998 r., Rozporządzeniem Nr 9/98 Wojewody Bielskiego (Dz. Urz. Województwa Bielskiego Nr 9, poz. 110).

Obszar położony w paśmie Magurki Wilkowieckiej i grupie Łamanej Skały (929 m n.p.m.). Na terenie tym znajduje się kilkadziesiąt skałek, jaskiń i schronisk podskalnych. Do najcenniejszych należą Jaskinie Czarne Działy (w tym jaskinia Czarne Działy III o dł. 115 m) i Jaskinia Komonieckiego, która jest największą erozyjno-wietrzeniową w polskich Karpatach Fliszowych.

Powierzchniowo dominują tu zbiorowiska leśne, łąkowe są rzadsze, a sporadycznie występują zbiorowiska torfowiskowe, ziołoroślone i naskalne.

Na terenie parku obowiązują:

- ochrona dziedzictwa przyrodniczego i kulturowego,
- ochrona środowiska i krajobrazu przed zakłóceniami stosunków wodnych,
- degradacją gleb i szaty roślinnej, zanieczyszczeniami powietrza i zakłóceniami harmonii w krajobrazie,
- czynna ochrona środowiska poprzez likwidację lub ograniczenie na terenie Parku działalności gospodarczej szkodliwej dla środowiska, prawidłową politykę przestrzenną, utrzymanie, odnawianie i wzbogacanie zasobów przyrodniczych, krajobrazowych i kulturowych.

Rezerwat przyrody „Zasolnica” („Buczyna” wg operatu leśnego)

Rezerwat powstał w 1973 roku w celu ochrony naturalnego obszaru występowania buczyny karpackiej na terenie gminy Porąbka, w granicach Parku Krajobrazowego Beskidu Małego.

Rezerwat obejmuje 1655 ha i w całości położony jest na terenie Parku Krajobrazowego Beskidu Małego na zboczach góry Zasolnicy (567 m n.p.m.) wchodzącej w skład Grupy Magurki Wilkowieckiej.

Uznany został w dniu 10.03.1973 r., Zarządzeniem Ministra Leśnictwa i Przemysłu Drzewnego z dnia 23 stycznia 1973 r. w sprawie uznania za rezerwat przyrody. Utrzymany Obwieszczeniem Wojewody Śląskiego z dnia 2 stycznia 2002 r. w sprawie ogłoszenia wykazu rezerwatów przyrody. Nie wyznaczono dla rezerwatu otuliny.

Obowiązuje natomiast zadanie ochronne – zachowanie fragmentu rosnącego na stromym stoku Zasolnicy starodrzewu buczyny karpackiej, ze względów naukowych, dydaktycznych i krajobrazowych.

Lasy rezerwatu należą do trzech zespołów roślinnych:

- stoki wschodnie zajmują dobrze zachowane fitocenozy żyznej buczyny karpackiej (buk z domieszką jodły),
- stoki o ekspozycji południowo – wschodniej porasta kwaśna buczyna niżowa,
- niżej położone tereny opanował grąd subkontynentalny.

Specjalny Obszar Ochrony PLH240023 “Beskid Mały”

Obszar liczy 71,86 km² (z czego na terenie gminy – ok. 9,62 km²) i w ok. 95,6% pokrywa się z obszarem Parku Krajobrazowego Beskidu Małego. Jest to obszar o dużym znaczeniu dla zachowania bioróżnorodności. Zatwierdzony w marcu 2009 roku. Stanowi największy i najlepiej wykształcony kompleks kwaśnych buczyn górskich *Luzulo luzuloidis*-Fagetum w Karpatach. Występowanie na krańcach zasięgu geograficznego zespołów świerczyny górnoreglowej *Plagiothecio-Piceetum* (w piętrze regla dolnego - unikatowy fenomen synchorologiczny w Karpatach), jaworzyny miesięcznicowej *Lunario-Aceretum*, świerczyny na torfie *Bazzanio-Piceetum*.

Stwierdzono tu łącznie obecność 15 siedlisk przyrodniczych z Załącznika I Dyrektywy Rady 92/43/EWG. Ponadto, jest to miejsce występowania 2 gatunków mchów z załącznika II tej Dyrektywy. Stanowisko jednego z nich - bardzo rzadkiego mchu *Buxbaumia viridis* – wymaga potwierdzenia.

Dla obszaru nie ustanowiono planu zadań ochrony ani planu ochrony.

Zgodnie z przepisami ustawy z dnia 16 kwietnia 2004 r. o ochronie przyrody zasobów przyrodniczych na obszarach Natura 2000 opiera się przede wszystkim na ograniczaniu działań mogących w znaczący sposób pogorszyć właściwy stan ochrony siedlisk przyrodniczych oraz gatunków roślin i zwierząt, dla których ochrony został wyznaczony obszar Natura 2000.

7.8. Pomniki przyrody

Na terenie Gminy Porąbka znajdują się trzy pomniki przyrody:

- daglezja zielona przy ul. Mała Puszcza 21 w Porąbce (nazwy nie nadano) – pomnik ustanowiony w dniu 25.02.2009 r. uchwałą nr XXV/170/08 Rady Gminy Porąbka z dnia 29 grudnia 2008 r. w sprawie ustanowienia pomnika przyrody, opublikowaną w Dzienniku Urzędowym Województwa Śląskiego nr 22 poz. 583 w dniu 10.02.2009 r.
- dąb o obwodzie 356 cm, za budynkiem Urzędu Gminy przy ul. Krakowskiej, obok kaplicy św. Urbana ("Dąb Wolności") - pomnik ustanowiony w dniu 24 sierpnia 2012 r. uchwałą nr XVII/161/2012 Rady Gminy Porąbka z dnia 11 czerwca 2012 r. w sprawie ustanowienia pomnika przyrody, opublikowaną w Dzienniku Urzędowym Województwa Śląskiego z 2012 r., poz. 3360 w dniu 09.08.2012 r. Dąb Wolności został zasadzony w 1923 roku przez weteranów I wojny światowej, na pamiątkę piątej rocznicy odzyskania niepodległości przez Polskę.
Przed drzewem znajduje się obelisk z tablicą informującą o tym fakcie.
- wiąz górski o obwodzie pnia 505 cm („Lim”) przy ul. Szkolnej 62 w Bujakowie – pomnik ustanowiony w dniu 29 sierpnia 2019 r. uchwałą nr IX/90/2019 Rady Gminy Porąbka w sprawie ustanowienia pomnika przyrody, opublikowaną w Dzienniku Urzędowym Województwa Śląskiego z 2019 r., poz. 5999 w dniu 04.09.2019 r.

7.9. Szlaki kulturowe

Na terenie Gminy Porąbka nie występują szlaki kulturowe

7.10. Placówki muzealne

Izba Regionalna w Porąbce została udostępniona dla zwiedzających w roku 1988 i znajduje się w jednej z sal Domu Kultury w Porąbce. Mieści się tam stała ekspozycja przedmiotów codziennego użytku, rzemiosła i stroju z ubiegłego stulecia. Można tu zobaczyć, jakich sprzętów i urządzeń używali przodkowie, jak żyli i w co się ubierali. Adres: Rynek 22, 43-353 Porąbka.

7.11. Pomniki i miejsca pamięci

EWIDENCJA MIEJSC PAMIĘCI WOJEWÓDZTWA ŚLĄSKIEGO

Gmina: **Porąbka**

Powiat: **bielski**

Na terenie Gminy Porąbka znajdują się następujące miejsca pamięci:

- Grób wojenny nieznanego żołnierza polskiego, z 4 Pułku Piechoty z Cieszyna, poległego 3 września 1939 roku - pom. nagr. Porąbka-Bujaków, cmentarz komunalny, opodal bramy.
- Grób zbiorowy wojenny 3 partyzantów: Zdzisława Bigaja, Jana Krzeszowiaka, Tadeusza Chybiorza - Pom. nagr. Porąbka-Wielka Puszcza "Długie Łąki", na prawo od leśniczówki.
- Pomnik ku czci poległych żołnierzy i pomordowanych ofiar wojen mieszkańców sołectwa Porąbka - 109 nazwisk, Porąbka, cmentarz parafialny przy głównej alei.
- Grób wojenny nieznanego żołnierza poległego w 1945 roku - pom. nagr. Porąbka-Czaniec, cmentarz parafialny przy głównej alei.
- Grobowiec wzniesiony "W XXX rocznicę wyzwolenia ofiarom faszyzmu", dla upamiętnienia mordu "Gestapo" na poruczniku Wojska Polskiego ps. „Grzegorz” w 1944 roku, Porąbka-Kobiernice, cmentarz parafialny, obok kostnicy.
- Dąb-zwany "Dębem Wolności" z tablicą upamiętniającą z 1999 roku (pod drzewem zakopano w butelce akt erekcyjny), Porąbka-Centrum, obok kaplicy św. Urbana. Porąbka – obelisk z tablica informująca o posadzeniu Dębu Wolności w 1923 roku przez weteranów I wojny światowej, na pamiątkę piątej rocznicy odzyskania niepodległości przez Polskę. Tablica znajduje się przed Dębem Wolności, usytuowanym za budynkiem Urzędu Gminy przy ul. Krakowskiej.
- Płaskorzeźba Jana Pawła II, patrona gimnazjum, Porąbka-Kozubnik, Gimnazjum Publiczne.
- Płaskorzeźba Kardynała Karola Wojtyły, Porąbka-Czaniec, ul. Kard. Karola Wojtyły 119, Gimnazjum Publiczne.
- Tablica upamiętniająca Powstanie Styczniowe, Porąbka-Centrum, kaplica św. Urbana.
- Krzyż upamiętniający szczęśliwy powrót z I wojny światowej mieszkańców Gronia oraz odzyskanie niepodległości przez Polskę, Porąbka-Kozubnik, obok ul. Kiczory, na górze Groń.
- Obelisk upamiętniający oddział partyzancki Armii Krajowej Garbnik, który w latach 1943- 1945 stacjonował w lasach otaczających Wielką Puszczę, Porąbka-Wielka Puszcza, przy leśniczówce Roztoka.

(źródło: www.archiwalnastrona.slask.eu/mp/porabka.html)

8. UWARUNKOWANIA WEWNĘTRZNE OCHRONY ZASOBÓW DZIEDZICTWA I KRAJOBRAZU KULTUROWEGO

8.1. Stan zachowania zabytków wpisanych do rejestru i wskazania z nim związane

1.Porąbka Kaplica św. Urbana	dz nr 1900/1	Murow.	1823r. - 1827r.	Rejestr zabytków A/437/15 z dnia 16.02.2015r. w obrysie murów zewnętrznych
2.Porąbka Figura Matki Boskiej Bolesnej	ul. Babiogórska dz nr 1020/4	kamienna	1838r.	Rejestr zabytków nr B/256/13 z dn. 28.10.2013r.
3.Porąbka Chata górską	ul. Palenica nr 55 dz nr 5466/2	Drewn.-murow.	Kon. XIXw.	Rejestr zabytków nr A-631/92 z dn. 15.12.1992r. w granicach dz nr 5466/2
4.Kobiernice Zespół dworsko-parkowy (dwór, oficyna dworska, park)	ul. Parkowa nr 20 dz nr 4623, 4625, 1/1, 2268/7, ½, 2268/4, 4624		Pocz. XIXw.	Rejestr zabytków nr A-184/77 z dn. 20.09.1977r.

Gminny Program Opieki nad Zabytkami

5. Kobiernice Stanowisko archeologiczne – ruiny zamku „WOŁEK”	KOBIERNICE st. 3 (AZP 107-49/1)		średniowiecze	Dec. konserwat. krakowsk. z dn. 20.09.1934 r. Dec. WKZ w BB z dn. 06.09.1976 r. rej. zab. nr A- 159/76
6. Czaniec Zespół dworsko-parkowo- folwarczny: dwór obronny, aleja dojazdowa (ul. Długa), park dworski, folwark dworski	ul. Długa nr 2, ul. Dworska nr 22, 22A, 22B, 28		Dwór 1 poł. XVw., przebud. i rozbud. 2 poł. XVIIw. i 1 poł. XIXw., bud. folwarczny poł. XIXw.	Rej. zabytków nr A- 182/77 z dn. 20.09.1977r. (dwór z umocnieniami obronnymi, aleją dojazdową), pozostałe Wojew. Ewid. Zabytków, MPZP Gm. Porąbka
7. Czaniec Budynek siłowni, dwie turbiny Girarda, ujęcie wodne, urządzenia hydrotechniczne w zespole fabryki papieru	ul. Królewska nr 16 dz nr 4489/10, 2022/11, 2022/12, 2022/2, 4489/12, 4415/2	Murów.	1888r.	Rej. zab. Nr A- 492/87r. z 27.03.1987r.:

1. **Porąbka, kaplica Św. Urbana** – kaplica sukcesywnie jest remontowana (zarówno z udziałem środków gminy jak i czynników społecznych), w związku z czym znajduje się w bardzo dobrym stanie technicznym, jak również w dobrym stanie zachowane są jej walory zabytkowe (kaplica zachowała oryginalną formę). W ostatnich latach przeprowadzono remont elewacji, remont dachu i wieży, remont stolarki drzwiowej i portalu kamiennego. Kaplica jest w stałym użytkowaniu.
2. **Porąbka, figura kamienna Matki Boskiej Bolesnej** ul. Babiogórska – figura przed kilkoma laty przeniesiona w obecne miejsce z przeprowadzeniem jej pełnej konserwacji i rewaloryzacji, oraz zagospodarowaniem otoczenia. W pierwotnym miejscu figura była poważnie uszkodzona, rozczłonkowana i zagrożona dalszą destrukcją. Obecnie znajduje się w bardzo dobrym stanie.
3. **Porąbka, chata drewniano-murowana** (dawny szałas pasterski) ul. Palenica nr 55, obiekt w stałym użytkowaniu jako domek letniskowy, otoczony należytą troską przez prywatnych właścicieli. Podlega stałemu nadzorowi i sukcesywnym naprawom i zabezpieczaniu. Stan obiektu bardzo dobry.
4. **Kobiernice, zespół dworsko-parkowy:** dwór, oficyna dworska, park ul. Parkowa 20 – park pełni funkcję publiczną, ogólnodostępną, prowadzone są bieżące prace pielęgnacyjne z zakresie drzew, krzewów i trawników, w związku z czym jego stan jest zadowalający. W złym stanie natomiast znajduje się kluczowy obiekt założenia – dwór klasycystyczny. Zagrożone są elementy konstrukcyjne budynku jak dach i stropy, mury zawilgocone, elewacje ze znaczną destrukcją. Obiekt jest tylko częściowo użytkowany jako pracownia Wiejskiego Domu Kultury, którego główna siedziba znajduje się w sąsiedniej oficynie dworskiej. Obiekt zachował bez zmian pierwotną bryłę i architekturę, jednakże jego stan techniczny jest alarmujący. Doraźnie należy zabezpieczyć konstrukcję budynku w zakresie dachu i stropów, do czasu kompleksowego remontu. Bezwzględnie należy zagospodarować zarówno dwór jak i całe założenie parkowe na jednolitą i stałą funkcję, adekwatną do zabytkowego charakteru założenia (funkcja centrum kulturalnego i rekreacyjnego gminy czy sołectwa jest jak najbardziej właściwa). Budynek oficyny dworskiej w całości pełni funkcję Wiejskiego Domu Kultury, która jest adekwatna dla zabytkowego charakteru obiektu, jednakże nieumiejętna (dokonana przed laty) adaptacja obiektu na tę funkcję spowodowała niekorzystna jego rozbudowę, deformującą bryłę i architekturę. Jednakże stan techniczny obiektu jest stosunkowo zadowalający. W ramach kompleksowego zagospodarowania całości założenia (oficyna, dwór, park) należy przeprowadzić rewaloryzację formy budynku oficyny z przywróceniem oryginalnej formy zewnętrznej w zakresie bryły i architektury (rozbórka lub przebudowa niekorzystnych przybudówek).

5. **Kobiernice stanowisko archeologiczne – ruiny zamku „WOŁEK”.** Zabytek archeologiczny z reliktnami średniowiecznych murów, ma charakter trwałej ruiny. Obiekt stanowi atrakcję turystyczną i ciekawostkę naukowo-historyczną. Zasadniczo prawidłowo utrzymywany, z umieszczoną na wzgórzu tablicą informacyjną o dziejach obiektu. Podstawowym zadaniem jest regularne usuwanie samosiewów, które ekspansywnie zarastają wzniesienie zamkowe, zacierając ślady historii i czytelność reliktnów.
6. **Czaniec zespół dworsko-parkowo-folwarczny:** dwór obronny, aleja dojazdowa (ul. Długa), park dworski, folwark dworski. Do rejestru zabytków wpisanych jest tylko część w/w elementów, tj. dwór obronny i aleja dojazdowa. Pozostałe elementy (park dworski, folwark dworski) znajdują się w wojewódzkiej i gminnej ewidencji zabytków. Dwór stanowi własność prywatną i funkcjonuje jako rezydencja mieszkalna. Kilka lat temu przeprowadzono kompleksowy remont dworu z jego rewaloryzacją (przywrócono obiektowi dawny charakter, zrekonstruowano odkryte relikty bastionów wschodnich). Remont obejmował dwór, bastiony, park dworski. Obiekt znajduje się w bardzo dobrym stanie technicznym, jest stale użytkowany i utrzymywany. Zagrożeniem dla obiektu jest ekspansywna rozbudowa przedsiębiorstw przyległych do dworu, powstałych na bazie zabytkowego folwarku dworskiego. Należy bezwzględnie ograniczyć dalszą rozbudowę przedsiębiorstw. Obiektem wpisanym do rejestru zabytków – oprócz dworu – jest aleja dojazdowa do dworu, obecnie droga publiczna. Aleja nieszczęśliwie została podzielona administracyjnie na dwa województwa – śląskie i małopolskie, gdzie każdy z administratorów prowadzi niezależną politykę w zakresie utrzymania drogi. Skutkuje to niekontrolowaną wycinką starodrzewu, degradującą walory zabytkowe i krajobrazowe alei. Szczególnie drastycznie to zjawisko wystąpiło w części małopolskiej. Niezbędne i pilne jest wstrzymanie tych działań, oraz wdrożenie programu rewaloryzacji alei przez wprowadzanie programowych nasadzeń drzew o odpowiednich gatunkach i lokalizacji.
7. **Czaniec budynek siłowni, dwie turbiny Girarda, ujęcie wodne, urządzenia hydrotechniczne w zespole fabryki papieru** – budynek siłowni kompleksowo wyremontowany z zachowaniem pierwotnej funkcji: dalej pełni rolę siłowni dla utworzonej małej elektrowni wodnej na bazie wprowadzonej nowoczesnej, wydajnej turbiny, z wykorzystaniem tradycyjnego ujęcia wodnego. Jedna z zabytkowych turbin Girarda funkcjonuje w swym oryginalnym gnieździe jako czynny obiekt demonstracyjny, druga turbina została rozcłónkowana i eksponowana w hali siłowni jako obiekt pokazowy i edukacyjny. Sposób zagospodarowania siłowni, turbin i urządzeń hydrotechnicznych można ocenić jako modelowy, gdyż zapewnił zachowanie i funkcjonowanie obiektu zgodnie z jego przeznaczeniem, ponadto jest dostępny publicznie. Budynek siłowni i turbiny znajdują się w dobrym stanie technicznym, zachowały też pełne walory zabytkowe. Prac porządkowych (melioracyjnych) wymaga ciek wodny zasilający siłownię (młynówka).



Porąbka kaplica św. Urbana



Porąbka figura Matki Boskiej Bolesnej



Porąbka chata górską ul. Palenica 55



Kobiernice, park dworski, aleja dębowo-bukowa



Kobiernice, ruiny zamku Wołek



Czaniec, dwór obronny od strony ogrodu



Czaniec, budynek siłowni z turbinami Girarda

8.2. Obszary największego zagrożenia dla zabytków nieruchomych

Zagrożeniem dotyczącym historycznego wnętrza poszczególnych miejscowości jest powolna degradacja istniejącej substancji zabytkowej spowodowana wymogami współczesnej cywilizacji. Dotyczy to przede wszystkim zasad i zakresu przeprowadzanych remontów, modernizacji i adaptacji zabytkowych obiektów. Pozbawianie budynków oryginalnej formy, wystroju elewacji, historycznej stolarki okiennej i drzwiowej i zastępowanie jej stolarką bezstylową lub z PCV, wprowadzanie materiałów zastępczych w miejsce ceramicznych lub gontowych pokryć dachowych, degraduje zarówno poszczególne obiekty jak również wpływa niekorzystnie na wygląd całych wsi, pozbawiając ich wrażenia autentyczności. A między innymi te cechy wpływają na atrakcyjność gminy tworząc jej niepowtarzalny klimat. Poważnym problemem jest też współczesna przebudowa brył zabytkowych budynków, co znacząco je deformuje, oraz pozbawia oryginalnej, komponowanej formy architektonicznej. Dotyczy to szczególnie tradycyjnej zabudowy mieszkalnej, rozsianej po poszczególnych sołectwach. Drastycznym przykładem jest tu bardzo niekorzystna przebudowa – niegdyś cennego - budynku mieszkalnego (chałupy drewnianej) Czaniec ul. Kardynała Karola Wojtyły nr 164, czy domu murowanego Czaniec ul. Kardynała Karola Wojtyły nr 110. To zjawisko odnosi się nawet do zabytków wpisanych do rejestru zabytków (teoretycznie objętych szczególną ochroną), jak np. oficyna dworska w zespole dworsko-parkowym w Kobiernicach.

Duże znaczenie dla kształtowania wizerunku poszczególnych wsi ma forma nowych budynków powstających na ich terenie, lub w sąsiedztwie obiektów zabytkowych. Niedopuszczalnym działaniem jest wprowadzanie zbyt wysokiej i dysharmonijnej w formie zabudowy w otoczeniu tradycyjnej zabudowy siedliskowej, gdyż powoduje to degradację panoramy wsi i stanowi dysonans architektoniczno - przestrzenny. Należy bezwzględnie zwracać uwagę na wysokości i gabaryty projektowanych obiektów, ich architekturę (m.in. kształty dachów i rodzaje ich pokrycia, wprowadzane podziały w stolarkach drzwiowych i okiennych oraz rozwiązania elewacji). W tym

zakresie należy czerpać inspiracje wynikające z tradycyjnej architektury wyrosłej z lokalnej tradycji i historii regionu.

Priorytetem jest ochrona istniejącej, zachowanej w oryginalnej formie i charakterystycznej dla gminy zabudowy historycznej, szczególnie licznie reprezentowanej mieszkalno-gospodarczej, jak domy i chałupy drewniane z obszernymi strzechami i półszczytami, ale też okazałe domy murowane o wysokich dachach (np. zabudowania drewniane zarządu tzw. „Kolonii” w Porąbce, zagroda: chałupa i stodoła konstrukcji drewnianej ul. Bystra 23 w Porąbce, willa murowana Porąbka ul. Wielka Puszcza 31 i inne).

Innym poważnym zagrożeniem jest opuszczanie i brak użytkowania obiektów i zespołów zabytkowych. Powyższa sytuacja powoduje przyspieszoną degradację substancji budowlanej i walorów zabytkowych tych obiektów. Wynika to głównie z zachodzących przemian cywilizacyjnych i gospodarczych, jak i czynników ekonomicznych. Do takich obiektów należą: dwór w Kobiernicach, piarnia w Czańcu, dawna stara karczma „U Zontka” ul. Bielska 15 w Bujakowie i inne.

Zagrożone są również zabytkowe figury, kapliczki i krzyże przydrożne, licznie występujące na terenie gminy. Obecnie obiekty te często znajdują się w złym stanie technicznym, zagrażającym ich zachowaniu. Wynika to najczęściej z ich specyficznego charakteru jako obiektów wspólnych, publicznych. Brak utożsamiania się z nimi konkretnych (imiennych) właścicieli czy użytkowników powoduje, że bywają zaniedbywane (w przypadku niektórych obiektów usytuowanych w obrębie posesji mieszkalnych opiekują się nimi właściciele tych posesji, nie zawsze jednak w sposób profesjonalny).

Zabytkowe figury, kapliczki i krzyże przydrożne to najczęściej obiekty o wysokich walorach zabytkowych i artystycznych, szczególnie zaś posiadają dużą wartość dla społeczności lokalnej zarówno jako miejsca kultu religijnego jak i pamiątki historii (obiekty te powstawały z różnych przyczyn i intencji, były to kapliczki dziękczynne, pokutne, „ślubowane”, obrzędowe, itp.). Obiekty te należą do drobnych lecz niedocenionych dzieł sztuki rodzimej, gdyż wykonywane były najczęściej przez domorosłych artystów miejscowych.



Czaniec,
niekorzystnie przebudowana chałupa ul. Kard. K. Wojtyły 164



Porąbka, okazała willa ul. Wielka Puszcza 31



Opuszczona stara karczma „U Zontka” ul. Bielska 15 w Bujakowie



Zagrożona kapliczka kamienna Kobiernice ul. Centralna 4

9. ZAŁOŻENIA PROGRAMOWE

Urozmaicony, bogaty w twory natury krajobraz gminy oraz liczne dobra kultury materialnej, stwarzają bogate możliwości rozwoju turystyki i rekreacji, atrakcyjnego środowiska zamieszkania oraz budowania tożsamości regionalnej. Zainwestowanie infrastrukturalne, występowanie obiektów zabytkowych w zespołach, umożliwia podjęcie kompleksowych działań rewaloryzacyjnych, dotyczących tych obiektów i ich otoczenia.

Zagadnienia związane z opieką nad zabytkami stanowią dla samorządu gminnego istotny obszar działania ze względu na duży zasób obiektów zabytkowych i ich znaczenie budujące prestiż gminy.

Zagadnienia związane z opieką nad zabytkami stanowią dla samorządu gminnego istotny obszar działania ze względu na duży zasób obiektów zabytkowych i ich znaczenie budujące prestiż gminy.

Celami programu opieki nad zabytkami są:

Gminny Program Opieki nad Zabytkami

- a) konsekwentne i planowe realizowanie zadań kompetencyjnych samorządu dotyczących opieki nad zabytkami jako potwierdzenie uznania znaczenia dziedzictwa kulturowego dla rozwoju gminy,
- b) zahamowanie procesów degradacji zabytków i doprowadzenie do poprawy stanu ich zachowania,
- c) wyeksponowanie zabytków oraz walorów krajobrazu kulturowego,
- d) zintegrowanie ochrony dziedzictwa kulturowego, przyrodniczego i krajobrazu oraz przyjęcie odpowiednich zasad zagospodarowania przestrzeni,
- e) wykreowanie wizerunku gminy i tożsamości mieszkańców, wspieranie aktywności lokalnej mającej na celu poszanowanie dziedzictwa kulturowego,
- f) zwiększenie atrakcyjności zabytków dla potrzeb społecznych, turystycznych i edukacyjnych,
- g) uregulowanie stanu formalno-prawnego obiektów i obszarów zabytkowych,
- h) wspieranie inicjatyw sprzyjających wzrostowi środków finansowych na opiekę nad zabytkami,
- i) określenie warunków współpracy z właścicielami zabytków eliminujących sytuacje konfliktowe związane z wykorzystaniem tych zabytków,
- j) tworzenie miejsc pracy związanych z opieką nad zabytkami,
- k) powszechna edukacja w zakresie ochrony dziedzictwa kulturowego,
- l) przygotowanie właścicieli i dysponentów obiektów zabytkowych do wykorzystania w opiece nad zabytkami funduszy strukturalnych Unii Europejskiej,
- m) włączenie problemów ochrony zabytków do systemu zadań strategicznych, wynikających z koncepcji przestrzennego zagospodarowania kraju.

Priorytet 1- Zahamowanie procesów degradacji zabytków i doprowadzenie do poprawy stanu ich zachowania:

Program restauracji zabytkowych kapliczek, krzyży, figur przydrożnych

Na terenie gminy występuje 27 zabytkowych kapliczek, krzyży i figur przydrożnych (Czaniec 8, Kobiernice 7, Porąbka 12). Obiekty te są wykazane i scharakteryzowane w Gminnej Ewidencji Zabytków. Są to najczęściej obiekty o wysokich walorach zabytkowych i artystycznych, szczególnie zaś posiadają dużą wartość dla społeczności lokalnej zarówno jako miejsca kultu religijnego jak i pamiątki historii (obiekty te powstawały z różnych przyczyn i intencji, były to kapliczki dziękczynne, pokutne, „ślubowane”, obrzędowe, itp.). Obiekty te należą do drobnych lecz nieocenionych dzieł sztuki rodzimej, gdyż wykonywane były najczęściej przez domorosłych artystów miejscowych. Obecnie obiekty te często znajdują się w złym stanie technicznym, bądź ewentualna ich renowacja została dokonana w sposób niefachowy, co zdegradowało wartość artystyczną obiektów. Program winien obejmować sukcesywną renowację i restaurację tych obiektów w sposób profesjonalny, tj. przez wykwalifikowanych specjalistów w danej dziedzinie (w zależności od typu obiektów przez konserwatorów dzieł sztuki, kamieniarzy, murarzy itp.). Program ten ma na celu przywrócenie pełnych walorów zabytkowych i artystycznych tym obiektom. Programem należy również objąć zieleń historyczną często towarzyszącą obiektom. Najczęściej jest to starodrzew nasadzony po bokach bądź wokół obiektów. Działania winny obejmować prace pielęgnacyjne (usunięcie obumarłych konarów, korekta lub odciążenie korony itp.).

Wybór projektów i kolejność ich realizacji w ramach programu restauracji odbywa się w oparciu o kryteria:

- wartości historycznej,
- wartości artystycznej,
- wartości dla kultury lokalnej,
- konieczność przeprowadzenia prac konserwatorskich i restauratorskich,
- możliwości finansowych podmiotów uczestniczących w programie.

Działania w tym zakresie wymagają współpracy między gminą a organizacjami wyznaniowymi oraz społecznościami lokalnymi, jak również z wojewódzkim konserwatorem zabytków.

Do obiektów posiadających wysoką wartość zabytkową i wymagających podjęcia pilnych prac konserwatorskich i restauratorskich należą:

- Czaniec, krzyż kamienny (przy ołtarzu milenijnym Trzech Cnót Boskich) ul. Kościelna,
- Kobiernice, kapliczka kamienna słupowa ul. Centralna 4,
- Porąbka, kapliczka – grotka pod kościołem z cudownym źródłem, z figurką Matki Boskiej z Lourdes, ul. Cmentarna,
- Porąbka, kapliczka słupowa kamienna z szafką, w szafce figura Matki Boskiej Różańcowej, ogrodzona kutym ogrodzeniem, ul. Wielka Puszcza, naprzeciw nr 93.

Priorytet 2 - Wyeksponowanie poszczególnych zabytków oraz walorów krajobrazu kulturowego:

Program wprowadzenia systemu oznaczenia i informacji dot. cenniejszych zabytków gminy, utworzenia gminnego systemu informacji na temat ochrony dziedzictwa kulturowego i jego promocji.

1. W Gminie Porąbka występują licznie cenne zabytki architektury i budownictwa, małej architektury, zespoły zabytkowo-krajobrazowe (murowane i drewniane budownictwo regionalne, zagrody gospodarcze, m.in. Porąbka, kaplica św. Urbana; zespół zabudowań parafialnych kościoła rzym.-kat. pw. Narodzenia Najświętszej Maryi Panny: kościół z otoczeniem i ogrodzeniem, plebania z ogrodem, figura Chrystusa Nazareńskiego; willa (zbudowana dla dyrektora Towarzystwa Polsko-Francuskiego Robót Publicznych w Warszawie) ul. Mała Puszcza nr 7; pensjonat konstrukcji murowanej (zbudowany przez Towarzystwo Polsko-Francuskie Robót Publicznych w Warszawie) ul. Mała Puszcza nr 9; zabudowania mieszkalne i biurowe tzw. „Kolonja” mieszkalno-biurowa kadry budowniczych zapory wodnej „Porąbka”; Dom Wczasów Dziecięcych, ul. Wielka Puszcza nr 91; Kobiernice, zabudowania podworskie ul. Dworska; zespół dworsko-parkowy (dwór, oficyna dworska, park); Czaniec, zespół parafii pw. św. Bartłomieja: kościół parafialny, plebania, „stara szkoła” parafialna, organistówka (ob. „Betania”), otoczenie kościoła z dawnym cmentarzem przykościelnym, starodrzew; zespół dworsko-parkowo-folwarczny: dwór obronny, aleja dojazdowa (ul. Długa), park dworski, folwark dworski; zespół fabryki papieru ul. Królewska nr 16;
2. Wartościowe i dobrze zachowane zabudowania wiejskich zagrod drewnianych, chałup, domów o tradycyjnej, regionalnej formie, m.in. Bujaków: ul. Podlesie 36 (zagroda), dom ul. Stara Karczma 2, stara remiza OSP ul. Szkolna 22, chałupa ul. Szkolna 52; Czaniec: chałupa ul. Brzegowa 10, chałupa ul. Bukowska 40, chałupa ul. Bukowska 66, chałupa ul. Kardynała Karola Wojtyły nr 106, chałupa ul. Kęcka 5, ul. Kęcka 11, zagroda ul. Kłosowa 1, chałupa ul. Kościelna 24, piwniczka kamienna ul. Kościelna 25, chałupa ul. Królewska 20, chałupa ul. Leśna 8, chałupa ul. Malinowa 2, chałupa ul. Malownicza 4, chałupa ul. Miejska 33, zagroda ul. Wiosenne 2, chałupa ul. Wodna 9, chałupa ul. Zagłębocze 30, zagroda ul. Zagłębocze 53; Kobiernice: piwnica kamienna ul. Ks. Korzonkiewicza 14, chałupa ul. Korzonkiewicza 18, zagroda ul. Ks. Korzonkiewicza 25, chałupa ul. Mieszczyńsko 21, chałupa ul. Parkowa 1, chałupa ul. Tradycyjna 37, chałupa ul. Wolności 30, dom ul. Żywiecka 34; Porąbka: zagroda drewn. ul. Bystra 23, dom ul. Cechowa 2, chałupa ul. Centralna 3, chałupa ul. Franoskówki 9, chałupa ul. Karpacka 52, chałupa ul. Kozienicka 13, dom ul. Krakowska 17, chałupa ul. Krakowska 27, dom ul. Krakowska 31, dom ul. Krakowska 33,35, dom ul. Krakowska 36, dom ul. Krakowska 63, dom drewn. ul. Mała Puszcza 6, willa ul. Mała Puszcza 7, pensjonat ul. Mała Puszcza 9, chałupa ul. Mała Puszcza 39, chałupa ul. Palenica 43, chałupa ul. Palenica 55, dom ul. Podhalańska 2, chałupa ul. Stadionowa 1, enklawa zabytkowej zabudowy regionalnej Zasolnicy, zawierająca budynki: ul. Zdrojowa 1,2,3, ul. Źródłana 4.

W celu popularyzacji i upowszechniania wiedzy o zabytkach regionu oraz ich znaczenia dla historii i kultury przewiduje się opracowanie systemu informacyjnego dla cenniejszych zabytków z terenu gminy w postaci: tablic informacyjnych na lub przy zabytkach informujących o ich historii i wartości zabytkowej (dotyczy pkt. 1), publikowanie tych informacji w wydawnictwach, stronach internetowych, utworzenie gminnego systemu informacji na temat ochrony dziedzictwa kulturowego i jego promocji (dotyczy pkt 1 i pkt 2).

Priorytet 3 - Zintegrowanie ochrony dziedzictwa kulturowego, przyrodniczego i krajobrazu oraz przyjęcie odpowiednich zasad zagospodarowania przestrzeni:

Program nasadzeń uzupełniających w obszarach krajobrazu kulturowo-przyrodniczego

- Czaniec, aleja dojazdowa do dworu (ul. Długa). Kluczowym elementem alei jest starodrzew rosnący wzdłuż alei. Na znacznych odcinkach (na pograniczu z Kętami) trakt pozbawiony jest starodrzewu, co obniża jego walory krajobrazowe. Program obejmuje przywrócenie nasadzeń w nawiązaniu do pierwotnego stanu. Dotyczy to lokalizacji drzew i ich gatunków.

Zadaniem Gminy jest inicjowanie tych działań.

Priorytet 4 - Zahamowanie procesów degradacji zabytków i doprowadzenie do poprawy stanu ich zachowania:

Program zagospodarowania obiektów opuszczonych

Na terenie gminy występują licznie obiekty zabytkowe opuszczone i nieużytkowane. Celem programu jest inicjowanie działań zapewniających zagospodarowanie tych obiektów. Najwłaściwsza byłaby funkcja zgodna z pierwotnym przeznaczeniem obiektu (np. mieszkalno-gospodarcza czy produkcyjna – w zależności od rodzaju obiektów), ale możliwe jest wprowadzenie funkcji zastępczej, zapewniającej jednakże zachowanie zabytkowego charakteru obiektu (np. agroturystyka, gastronomia, handel, turystyka, rekreacja). Do grupy tych obiektów należą:

- Kobiernice, dwór klasycystyczny,
- Kobiernice spichlerz w zabudowaniach pofolwarczych, ul. Dworska,
- Czaniec, zespół zabudowań dawnej fabryki papieru,
- Bujaków, dawna stara karczma „U Zontka” ul. Bielska 15,
- Porąbka, Dom Ludowy w Kozubniku, ul. Mała Puszcza 10,
- Porąbka ul. Centralna 3, chałupa drewniana,
- Porąbka dom drewn. ul. Krakowska 27,
- Porąbka stanica leśna: dwa budynki konstrukcji drewnianej, ul. Wielka Puszcza 99,

Wybór projektów i kolejność ich realizacji w ramach programu odbywa się w oparciu o kryteria:

- wartości historycznej,
- wartości artystycznej,
- wartości dla kultury lokalnej,
- możliwości finansowych podmiotów uczestniczących w programie.

Rola Gminy w tym zakresie polega na inicjowaniu tych działań w stosunku do własności niegminnej, oraz realizacji programu w odniesieniu do własności gminnej.

Działania wymagają współpracy między gminą a właścicielami nieruchomości, jak również z wojewódzkim konserwatorem zabytków.

Priorytet 5 - Zahamowanie procesów degradacji zabytków i doprowadzenie do poprawy stanu ich zachowania:

Program remontów lub zabezpieczeń, rewaloryzacji cenniejszych zabytków architektury i budownictwa.

Program odnosi się do podejmowania działań w kierunku przeprowadzenia remontów lub zabezpieczenia najcenniejszych zabytków architektury i budownictwa z terenu gminy, które znajdują się w stanie wymagającym takich działań (inicjowanie tych działań w odniesieniu do obiektów nie będących własnością gminy, podejmowanie takich działań w stosunku do obiektów własnych gminy). W razie potrzeby remont winien uwzględniać rewaloryzację obiektów, polegającą na przywróceniu elementów wtórnie zdeformowanych bądź zatartych.

Do obiektów wymagających podjęcia prac remontowych bądź zabezpieczających należą:

- Czaniec, zabytkowe zabudowania fabryki papieru – doraźne i prawidłowe zabezpieczenie obiektów, w drugim etapie kompleksowy remont i zagospodarowanie na zastępczą funkcję, z rewaloryzacją polegającą na usunięciu obiektów wtórnych, tymczasowych, prowizorycznych, usunięciu niekorzystnych przekształceń i deformacji architektury obiektów zabytkowych, ujednolicenie architektury i wykończenia zewnętrznego obiektów zabytkowych, zagospodarowanie wnętrza papierni (placu, dojazdów, alejek, ogrodzenia), zagospodarowanie i uporządkowanie terenu parkowego, uporządkowanie, udrożnienie i wyeksponowanie Młynówki zasilającej siłownię, remont elewacji budynku domu właściciela fabryki (ob. przedszkole gminne),
- Kobiernice, dwór – prawidłowe zabezpieczenie budynku dworu, w drugim etapie kompleksowy remont i zagospodarowanie obiektu,
- Kobiernice, remont spichlerza podworskiego z zagospodarowaniem na docelową funkcję użytkową,
- Porąbka, ul. Mała Puszcza 39 – doraźne zabezpieczenie budynku przed degradacją: uszczelnienie pokrycia dachu, naprawa rynien, zabezpieczenie okien. W drugim etapie zainicjowanie zagospodarowania budynku z przeprowadzeniem remontu,
- Porąbka ul. Czysta 1, ul. Krakowska 27- zabezpieczenie kamienno-drewnianego budynku gospodarczego przez naprawę dachu i pokrycia,

- Porąbka ul. Krakowska 27- zabezpieczenie drewniano-murowanego budynku mieszkalnego przez naprawę dachu i pokrycia.

Wybór projektów i kolejność ich realizacji w ramach programu odbywa się w oparciu o kryteria:

- wartości historycznej,
- wartości artystycznej,
- wartości dla kultury lokalnej,
- możliwości finansowych podmiotów uczestniczących w programie.

Rola Gminy w tym zakresie polega na inicjowaniu tych działań w stosunku do własności niegminnej, oraz realizacji programu w odniesieniu do własności gminnej.

Działania wymagają współpracy między gminą a właścicielami nieruchomości, jak również z wojewódzkim konserwatorem zabytków.

Priorytet 6 - Podejmowanie działań zwiększających atrakcyjność zabytków dla potrzeb społecznych, turystycznych i edukacyjnych:

Program włączenia zabytków do szlaków turystycznych, tras rowerowych, tworzenie szlaków kulturowych, ścieżek dydaktycznych

W chwili obecnej na terenie gminy funkcjonują liczne pieszkie szlaki turystyczne, szlaki spacerowe i szlaki rowerowe czy konne. Przebiegają one często w sąsiedztwie większości zabytków w poszczególnych sołectwach, co umożliwia ich poznanie i ogląd. Brak jednakże informacji uświadamiającej użytkowników tych szlaków o wartości zabytkowej mijanych obiektów. Program winien uwzględniać wprowadzenie takiej informacji w stosunku do cenniejszych obiektów usytuowanych na trasach (historia, wartość kulturowa). Informacje takie winny się znajdować również w ewentualnych wydawnictwach charakteryzujących te szlaki, również w nośnikach elektronicznych.

W miarę możliwości – przewiduje się tworzenie nowych szlaków kulturowych bądź ścieżek dydaktycznych (np. szlak budownictwa zagrodowego i gospodarskiego, szlak zabytkowych kapliczek, figur i krzyży przydrożnych. Uzasadniony jest następujący przebieg szlaków:

- np. szlak rowerowy - śladem kaplic, kapliczek polnych i przydrożnych: Porąbka, kościół, pod kościołem figura Chrystus Nazareński, kaplica św. Urbana, przez most na Sole do ul. Bielskiej, ul. Żywiecką, przez Kobiernice, rondo św. Floriana, ul. Korzonkiewiczza, ul. Parkową, ul. Startową w Kobiernicach - obok cenniejszych kapliczek na trasie,
- np. szlak rowerowy - śladem kaplic, kapliczek polnych i przydrożnych: Porąbka, kościół, pod kościołem figura Chrystus Nazareński, kaplica św. Urbana, ul. Wielka Puszcza, ul. Bukowska, pod kościół św. Bartłomieja w Czańcu, do krzyża kamiennego (przy ołtarzu milenijnym Trzech Cnót Boskich) ul. Kościelna, do kaplicy Bożego Miłosierdzia w Czańcu Dolnym, na ul. Królewskiej,
- np. szlak zespołów zamkowych i dworskich: Czaniec dwór obronny, Kobiernice zespół dworsko-parkowy, Kobiernice ruiny zamku Wołek,
- np. szlak zabytkowych kościołów katolickich i kaplic, z zapoznaniem się z ich historią, wyposażeniem i wystrojem wewnątrz: Porąbka - Czaniec,
- np. szlak budownictwa zagrodowego i gospodarskiego, lub szlak budownictwa drewnianego (z włączeniem zabudowań drewnianych Zarządu tzw. „kolonii”. Ze względu na licznie występujące tego typu obiekty w każdym sołectwie, można opracować wiele wariantów przeprowadzenia takich tras.

Lokalne Programy Rewaloryzacji, Rewitalizacji i Ochrony Zabytków są dokumentami niezbędnymi do ubiegania się o dofinansowanie ze środków Europejskiego Funduszy Rozwoju Regionalnego, projektów w zakresie rewitalizacji. Potwierdzają one, że zgłaszane projekty są działaniami zaplanowanymi i wynikają z planów rozwoju gminy.

Każdy projekt ubiegający się o zewnętrzne wsparcie finansowe musi wynikać z Programu Rewitalizacji, czyli musi zostać wpisany do programu, a jego realizacja musi zostać uzasadniona i określona w czasie.

Priorytet 7 - wykreowanie wizerunku gminy i tożsamości mieszkańców, wspieranie aktywności lokalnej mającej na celu promowanie i poszanowanie dziedzictwa kulturowego:

Program popularyzowania i upowszechniania wiedzy o zabytkach z terenu gminy i związanej z nimi historii

Gminny Program Opieki nad Zabytkami

- opracowanie i prowadzenie programu szkoleń z zakresu edukacji kulturowej,
- wprowadzenie do zajęć szkolnych (światlicowych, kół zainteresowań) tematyki ochrony dziedzictwa kulturowego gminy, powiatu, regionu,
- utworzenie gminnej (sołectkiej, szkolnej) bazy informacji o zabytkach,
- inicjowanie i organizacja spotkań promujących środowisko kulturowe gminy,
- organizowanie spotkań muzealnych (na poziomie przedszkoli, szkół podstawowych i gimnazjalnych) przeprowadzonych przez miejscowe placówki muzealne (izby historyczne, galerie),
- opracowanie i publikowanie materiałów reklamowych i turystycznych promujących zabytki gminy,
- opracowanie i publikowanie mapy zabytków gminy,
- organizowanie w ramach zajęć szkolnych wycieczek po najciekawszych i najważniejszych zabytkach i miejscach historycznych,
- organizowanie gminnych, szkolnych i przedszkolnych konkursów, festynów, wystaw plastycznych, fotograficznych popularyzujących tematykę zabytków i potrzebę ich ochrony, historii regionu,
- włączenie mediów (prasa, radio, telewizja, internet) dla zaprezentowania problematyki ochrony środowiska kulturowego gminy,
- organizowanie (w miarę możliwości) imprez lokalnych w obiektach zabytkowych bądź w ich otoczeniu.

Priorytet 8 - Konsekwentne i planowe realizowanie zadań kompetencyjnych samorządu dotyczących opieki nad zabytkami jako potwierdzenie uznania znaczenia dziedzictwa kulturowego dla rozwoju gminy:

- opracowanie i wykonanie raportów i analiz charakteryzujących najcenniejsze zasoby dóbr kultury,
- prowadzenie kontroli utrzymania i sposobu użytkowania obiektów i zespołów zabytkowych,
- współpraca i organizowanie spotkań z przedstawicielami służb konserwatorskich jako merytorycznego wsparcia w monitorowaniu zabytków i w celu wypracowania racjonalnych zasad ich ochrony,
- rozpoznanie możliwości utworzenia parków kulturowych dla najcenniejszych obszarów zabytkowych,
- gromadzenie i upowszechnianie archiwalnych fotografii i dokumentów ilustrujących dawny obraz przestrzeni gminy,
- bieżąca weryfikacja i aktualizowanie Gminnej Ewidencji Zabytków, wprowadzanie do planów miejscowych i studiów uwarunkowań i kierunków zagospodarowania gminy zasad gwarantujących skuteczną ochronę obszarów i obiektów zabytkowych,
- promowanie i zachęcanie do wykorzystania problematyki środowiska kulturowego gminy do tematów prac dyplomowych przygotowywanych przez absolwentów wyższych uczelni zamieszkałych na terenie gminy,
- inicjowanie i organizowanie obchodów Europejskich Dni Dziedzictwa, Międzynarodowego Dnia Ochrony Zabytków,
- interwencja władz gminy przy rażących naruszeniach prawa budowlanego w sprawach przebudowy i rozbudowy zabytków,
- podejmowanie przez gminę starań o uzyskanie środków zewnętrznych na rewaloryzacje zabytków będących własnością gminy,
- wykonanie energooszczędnej iluminacji najciekawszych zabytków (np. kościoły, kapliczki).

Priorytet 9 - Współpraca z właścicielami zabytków, eliminująca sytuacje konfliktowe związane z wykorzystywaniem tych zabytków:

- utworzenie gminnego systemu informacji na temat ochrony dziedzictwa kulturowego i jego promocji,
- zaangażowanie samorządu w prowadzenie prac studialnych dla potrzeb rewitalizacji,
- udostępnianie zainteresowanym posiadanych informacji i dokumentacji historycznej dotyczących zabytków z terenu gminy,
- informowanie właścicieli obiektów zabytkowych o możliwości pozyskania środków na ich remonty oraz merytoryczna pomoc w sporządzaniu wniosków aplikacyjnych o środki na remont zabytku,
- popularyzacja dobrych realizacji konserwatorskich i budowlanych przy zabytkach.

Priorytet 10 - Podejmowanie przedsięwzięć umożliwiających tworzenie miejsc pracy związanych z opieką nad zabytkami:

- opracowanie i wdrożenie programu tworzenia miejsc pracy związanych z ochroną zabytków i turystycznym wykorzystaniu dziedzictwa kulturowego,

- inicjowanie działań związanych z zatrudnieniem w ochronie dziedzictwa kulturowego prowadzących do zmniejszenia bezrobocia,
- opracować i wdrożyć system działań mających na celu włączenie się inwestorów prywatnych w działania rewitalizacyjne związane z zabytkami.

10. OBIEKTY I ZESPOŁY O SZCZEGÓLNEJ WARTOŚCI ZABYTKOWEJ PROPONOWANE DO WPISU DO REJESTRU ZABYTKÓW

Obiekty proponowane do wpisu do rejestru zabytków (lub stworzenie parków kulturowych dla wybranych zespołów zabytków) ze względu na szczególne walory zabytkowe (propozycje wpisu do rejestru wynikające z aktualnej weryfikacji terenowej w ramach opracowania Gminnej Ewidencji Zabytków):

- Porąbka, figura kamienna Chrystus Nazareński (późny barok) ul. Bławatków naprzeciw posesji nr 7, dz. nr 868,
- Porąbka, kościół parafialny pw. Narodzenia Najświętszej Maryi Panny, zbudowany w stylu neogotyckim,
- Porąbka, figura kamienna Chrystusa Nazareńskiego – późny barok, 1867r. – za prezbiterium kościoła,
- Porąbka, zespół zabudowań Zarządu tzw. „Kolonii” mieszkalno-biurowej kadry budowniczych zapory wodnej „Porąbka”,
- Kobiernice, kapliczka słupowa kamienna z 1805r. ul. Ks. Korzonkiewicza, dz. nr 2427/1,
- Kobiernice, krzyż kamienny z 1708r. ul. Żywiecka naprzeciw nr 32, dz. nr 810/2,
- Kobiernice, kamienna kapliczka słupowa przydrożna, obok starodrzew, pocz. XVIII w., ul. Żywiecka przed nr 62, dz. nr 1262/24,
- Czaniec, kaplica murowana, 1844r. ul. Brzegowa, dz. nr 1208/1,
- Czaniec, kościół parafialny pw. św. Bartłomieja, 1764r. (wieża kościoła), 1921r.-1924r. (korpus kościoła),
- Czaniec, Kaplica Bożego Miłosierdzia w Czańcu Dolnym, murowana, 1794r. (później przebudowana), ul. Królewska,
- Czaniec, park w zespole dworsko-parkowym, ul. Długa 2.

11. INSTRUMENTARIUM REALIZACJI GMINNEGO PROGRAMU OPIEKI NAD ZABYTKAMI

Podmiotem formułującym Gminny Program Opieki nad Zabytkami jest rada gminy. Realizacja założeń programu odbywać się będzie poprzez efekty działań władz gminy w celu osiągnięcia założeń określonych w programie. Dostępne instrumentarium, służące do realizacji założeń programu, w dużej mierze wynika z obowiązujących przepisów prawnych oraz opartych na nich działaniach umocowanych w realiach finansów publicznych i instrumentów prawno-ekonomicznych. Wprowadzenie w życie poszczególnych rodzajów instrumentów zobowiązuje zarówno władze gminy jak i społeczeństwo do wzmocnienia konkretnych działań w różnych sferach działalności:

- a) zdobycie poparcia społecznego dla działań związanych z ochroną środowiska kulturowego,
- b) nawiązanie współpracy między gminami o podobnych problemach związanych z ochroną środowiska kulturowego,
- c) wykorzystanie regionalnych programów dotyczących ochrony środowiska kulturowego województwa dla realizacji lokalnego programu opieki nad zabytkami,
- d) nawiązanie współpracy z sąsiednimi samorządami w celu prowadzenia wspólnej polityki związanej z ochroną środowiska kulturowego,
- e) nawiązanie współpracy z sąsiednimi samorządami w celu prowadzenia wspólnej polityki związanej z ochroną środowiska kulturowego,
- f) pozyskiwanie z wszelkich dostępnych źródeł środków finansowych dla realizacji programu,
- g) współpraca z organizacjami pozarządowymi zajmującymi się ochroną i opieką nad zabytkami.

11.1. Instrumenty prawne

Do innych instrumentów prawnych zaliczyć należy:

- a) wynikające z przepisów ustawowych dokumenty wydawane przez wojewódzkiego konserwatora zabytków,
- b) wynikające z przepisów ustawy o podatkach i opłatach lokalnych,

Gminny Program Opieki nad Zabytkami

- c) zapisy miejscowych planów zagospodarowania przestrzennego,
- d) wynikające z wnioskowanych w programie parków kulturowych,
- e) wynikające z wnioskowanego w programie planu rewaloryzacji i rewitalizacji obiektów zabytkowych,
- f) wynikające z programów określających politykę państwa i województwa w zakresie ochrony dziedzictwa kulturowego.

11.2. Instrumenty koordynacji

- a) programy prac konserwatorskich,
- b) programy ochrony środowiska przyrodniczego,
- c) programy rozwoju infrastruktury (np. komunikacyjnej),
- d) plany rozwoju lokalnego,
- e) plany rewitalizacji,
- f) studia i analizy,
- g) współpraca z ośrodkami naukowymi i akademickimi.

11.3. Instrumenty finansowe

- a) dotacje,
- b) subwencje,
- c) dofinansowania,
- d) nagrody,
- e) zbiórki społeczne,
- f) programy operacyjne.

11.4. Instrumenty społeczne

- a) edukacja kulturowa,
- b) informacja,
- c) współpraca,
- d) współdziałanie (np. z organizacjami społecznymi),
- e) wzbogacona oferta miejsc pracy i innych działań (np. prowadzących do przeciwdziałania bezrobociu).

11.5. Instrumenty kontrolne

- a) aktualizacja bazy danych dotyczących stanów zachowania obiektów zabytkowych (w ramach ewidencji zabytków),
- b) monitoring stanu środowiska kulturowego.

12. MONITORING DZIAŁANIA GMINNEGO PROGRAMU OPIEKI NAD ZABYTKAMI

Z ustawowych zapisów wynika obowiązek sporządzania co dwa lata sprawozdania z realizacji gminnego programu opieki nad zabytkami. Ocena stopnia realizacji przeprowadzana jest przez radę gminy (przy ewentualnym udziale wojewódzkiego konserwatora zabytków).

1. Dla oceny realizacji priorytetu p.n.: Konsekwentne i planowe realizowanie zadań kompetencyjnych samorządu dotyczących opieki nad zabytkami jako potwierdzenie uznania znaczenia dziedzictwa kulturowego dla rozwoju gminy:
 - a) przeanalizowanie ilości wykonanych raportów i analiz,
 - b) określenie ilości przeprowadzonych kontroli utrzymania i sposobu użytkowania obiektów i zespołów zabytkowych,
 - c) przeanalizowanie ilości i konsekwencji spotkań z przedstawicielami służb konserwatorskich,
 - d) ocena stopnia rozpoznania możliwości utworzenia parku kulturowego.
2. Dla oceny realizacji priorytetu p.n. Zahamowanie procesów degradacji zabytków i doprowadzenie do poprawy stanu ich zachowania:
 - a) określenie ilości dokonanych przeglądów stanu technicznego obiektów zabytkowych,
 - b) określenie ilości lustracji obiektów i zespołów zabytkowych przeprowadzonych wspólnie z konserwatorem zabytków,

Gminny Program Opieki nad Zabytkami

- c) ocena stopnia zaawansowania prac prowadzących do opracowania programów rewitalizacyjnych,
 - d) aktualizacja informacji dotyczących ewidencji zabytków.
3. Dla oceny realizacji priorytetu p.n. Wyeksponowanie poszczególnych zabytków oraz walorów krajobrazu kulturowego:
- a) określenie ilości szkoleń o tematyce dotyczącej zasad ochrony konserwatorskiej obiektów wpisanych do rejestru zabytków oraz pozostających w ewidencji zabytków,
 - b) ocena stanu utrzymania obiektów zabytkowych pozostających w gestii samorządu,
 - c) określenie ilości wniosków samorządu o wprowadzenie problematyki środowiska kulturowego gminy do tematów prac dyplomowych przygotowywanych przez absolwentów wyższych uczelni,
 - d) potwierdzenie faktu opracowania studiów krajobrazu kulturowego gminy,
 - e) ocena stopnia zaawansowania modernizacji zieleni wiejskiej.
4. Dla oceny realizacji priorytetu p.n.: Zintegrowanie ochrony dziedzictwa kulturowego, przyrodniczego i krajobrazu oraz przyjęcie odpowiednich zasad zagospodarowania przestrzeni:
- a) ocena stopnia zaawansowania opracowywania wspólnych zasad postępowania w ochronie środowiska przyrodniczego i kulturowego.
5. Dla oceny realizacji priorytetu p.n.: Wykreowanie wizerunku gminy i tożsamości mieszkańców, wspieranie aktywności lokalnej mającej na celu poszanowanie dziedzictwa kulturowego:
- a) potwierdzenie opracowania programu szkoleń z zakresu edukacji kulturowej,
 - b) określenie ilości przeprowadzonych zajęć szkolnych o tematyce ochrony dziedzictwa kulturowego,
 - c) potwierdzenie utworzenia bazy informacji o zabytkach,
 - d) analiza ilości spotkań promujących środowisko kulturowe gminy,
 - e) określenie ilości spotkań muzealnych (na poziomie przedszkoli, szkół podstawowych) przeprowadzonych przez miejscowe placówki muzealne (izby historyczne, galerie).
6. Dla oceny realizacji priorytetu p.n. Podejmowanie działań zwiększających atrakcyjność zabytków dla potrzeb społecznych, turystycznych i edukacyjnych:
- a) ocena ilości i efektów organizowanych konkursów o tematyce związanej z pojęciem „zabytki” i „środowisko kulturowe”,
 - b) ocena ilości, jakości i atrakcyjności wydawnictw o tematyce związanej ze środowiskiem kulturowym gminy,
 - c) ocena ilości i stanu zagospodarowania istniejących i nowo wyznaczonych szlaków turystycznych (ścieżek rowerowych),
 - d) ocena stopnia wykorzystania mediów dla zaprezentowania problematyki ochrony środowiska kulturowego gminy.
7. Dla oceny realizacji priorytetu p.n. Określenie warunków współpracy z właścicielami zabytków, eliminujących sytuacje konfliktowe związane z wykorzystywaniem tych zabytków:
- a) potwierdzenie utworzenia gminnego systemu informacji na temat ochrony dziedzictwa kulturowego i jego promocji,
 - b) ocena stopnia zaangażowania samorządu w prowadzenie prac studialnych dla potrzeb rewitalizacji.
8. Dla oceny realizacji priorytetu p.n. Podejmowanie przedsięwzięć umożliwiających tworzenie miejsc pracy związanych z opieką nad zabytkami:
- a) potwierdzenie opracowania i wdrożenia programu tworzenia miejsc pracy związanych z ochroną zabytków i turystycznym wykorzystaniem dziedzictwa kulturowego,
 - b) ocena działań związanych z zatrudnieniem w ochronie dziedzictwa kulturowego prowadzących do zmniejszenia bezrobocia,
 - c) ocena działań związanych z zatrudnieniem w ochronie dziedzictwa kulturowego prowadzących do zmniejszenia bezrobocia,

13. SPODZIEWANE REZULTATY DZIAŁAŃ, OPARTYCH NA REALIZACJI CELÓW CZĄSTKOWYCH, DLA OPIEKI NAD ZABYTKAMI GMINY PORĄBKA

- a) podniesienie świadomości społeczeństwa w kwestii znaczenia ochrony dziedzictwa kulturowego,
- b) dostęp do informacji o zabytkach,
- c) wzbogacenie obszarów aktywizacji społecznej,
- d) wykorzystanie wypracowanych zasad postępowania i metod działania dla stworzenia markowego produktu turystycznego w gminie Porąbka,
- e) zasilenie sfery ochrony dziedzictwa kulturowego poprzez pozyskanie dodatkowych środków,
- f) określenie zasad zagospodarowania i adaptacji zabytków oraz nadawania im nowych funkcji w celu zwiększenia atrakcyjności komercyjnej zabytków,
- g) realizacja zasad partnerstwa publiczno-prywatnego w sferze adaptacji zabytków do nowych funkcji.

14. ZEWNĘTRZNE ŹRÓDŁA FINANSOWANIA GMINNEGO PROGRAMU OPIEKI NAD ZABYTKAMI

Ustawa o ochronie zabytków i opiece nad zabytkami nakłada na właścicieli i użytkowników obowiązek dbania o zabytek. Wsparciem dla nich mogą być środki z budżetu Państwa lub ze specjalnie powołanych do tego funduszy, w tym funduszy pomocowych Unii Europejskiej.

Niniejszy rozdział wskazuje możliwości w zakresie pozyskiwania dodatkowych środków ze źródeł pozabudżetowych. Należy jednak stwierdzić, iż ważne jest, aby gminy również z własnej inicjatywy podjęły próbę wygospodarowania w swoich budżetach środków w rozdziale 92120 - Ochrona zabytków i opieka nad zabytkami.

Jest to o tyle istotne, iż duża część źródeł zewnętrznych wymaga zapewnienia wkładu własnego we współfinansowanych przez nie projektach. Regularne zabezpieczanie środków z budżetu gminy pozwoli na podjęcie powolnych, ale systematycznych kroków w kierunku ratowania kolejnych obiektów dziedzictwa kulturowego.

Podstawową zasadę finansowania zadań z zakresu opieki nad zabytkami określa *Ustawa o ochronie zabytków i opiece nad zabytkami* z dnia 23 lipca 2003 roku. Zgodnie z zapisami zawartymi w rozdziale 7 w/w Ustawy, obowiązek sprawowania opieki nad zabytkami, w tym finansowania prac konserwatorskich, restauratorskich i robót budowlanych przy zabytku spoczywa na osobie fizycznej lub jednostce organizacyjnej posiadającej tytuł prawny do zabytku. Dla jednostki samorządu terytorialnego, posiadającej w/w tytuł prawny do obiektu, opieka nad zabytkiem jest jej zadaniem własnym.

Finansowanie zadań ochrony i opieki nad zabytkami na terenie gminy może być realizowane z uwzględnieniem środków:

- **publicznych** – z budżetu państwa, budżetu jednostek samorządów terytorialnych wszystkich szczebli, środków Unii Europejskiej, innych źródeł zagranicznych (np. Mechanizm Norweski i Mechanizm Finansowy EOG),
- **prywatnych** – z budżetu osób fizycznych, fundacji, osób prawnych, wyznaniowych. Informacje o zasadach i kryteriach dotyczących możliwości pozyskiwania środków finansowych na zadania związane z ochroną i opieką nad zabytkami znajdują się na stronach internetowych (m.in. Fundacja Wspomagania Wsi www.fundacijawspomagania.wsi.pl)

Finansowanie z budżetu państwa:

- z budżetu Ministra Kultury i Dziedzictwa Narodowego udzielane są dotacje na zadania związane z ochroną i opieką nad zabytkami w ramach programów operacyjnych (www.mkidn.gov.pl). Regulaminy dla tych programów opracowywane są co roku. Wówczas podawane są terminy i zasady składania wniosków o dofinansowanie,
- z budżetu Wojewódzkiego Konserwatora Zabytków w części, której dysponentem jest wojewoda. Zasady ubiegania się o dotację, formularz wniosku, terminy składania wniosków publikowane są na stronie internetowej Śląskiego Wojewódzkiego Konserwatora Zabytków (www.wkz.katowice.pl).

Gminny Program Opieki nad Zabytkami

Ubieganie się o dotację z budżetu państwa odnosi się wyłącznie do zabytków wpisanych do rejestru zabytków (art. 73 Ustawy o ochronie zabytków i opiece nad zabytkami z dnia 23 lipca 2003 roku).

W myśl art. 81 ust. 1 ustawy o ochronie zabytków i opiece nad zabytkami z dnia 23 lipca 2003 roku *„W trybie określonym odrębnymi przepisami dotacja na prace konserwatorskie, restauratorskie lub roboty budowlane przy zabytku wpisanym do rejestru lub znajdującym się w gminnej ewidencji zabytków może być udzielona przez organ stanowiący gminy, powiatu lub samorządu województwa, na zasadach określonych w podjętej przez ten organ uchwale”*.

- finansowanie z budżetu Unii Europejskiej – na stronie internetowej Ministra Kultury i Dziedzictwa Narodowego znajduje się przewodnik po programach operacyjnych realizowanych ze środków Unii Europejskiej (www.mkidn.gov.pl).

Wskazane powyżej możliwości wsparcia finansowego mają charakter informacyjny.

W celu znalezienia dokładnych szczegółów oraz odpowiedniej formy dofinansowania na określone zadania należy dotrzeć do dokumentów programowych oraz kryteriów przyznawania dotacji, ponieważ co roku mogą ulegać zmianom.