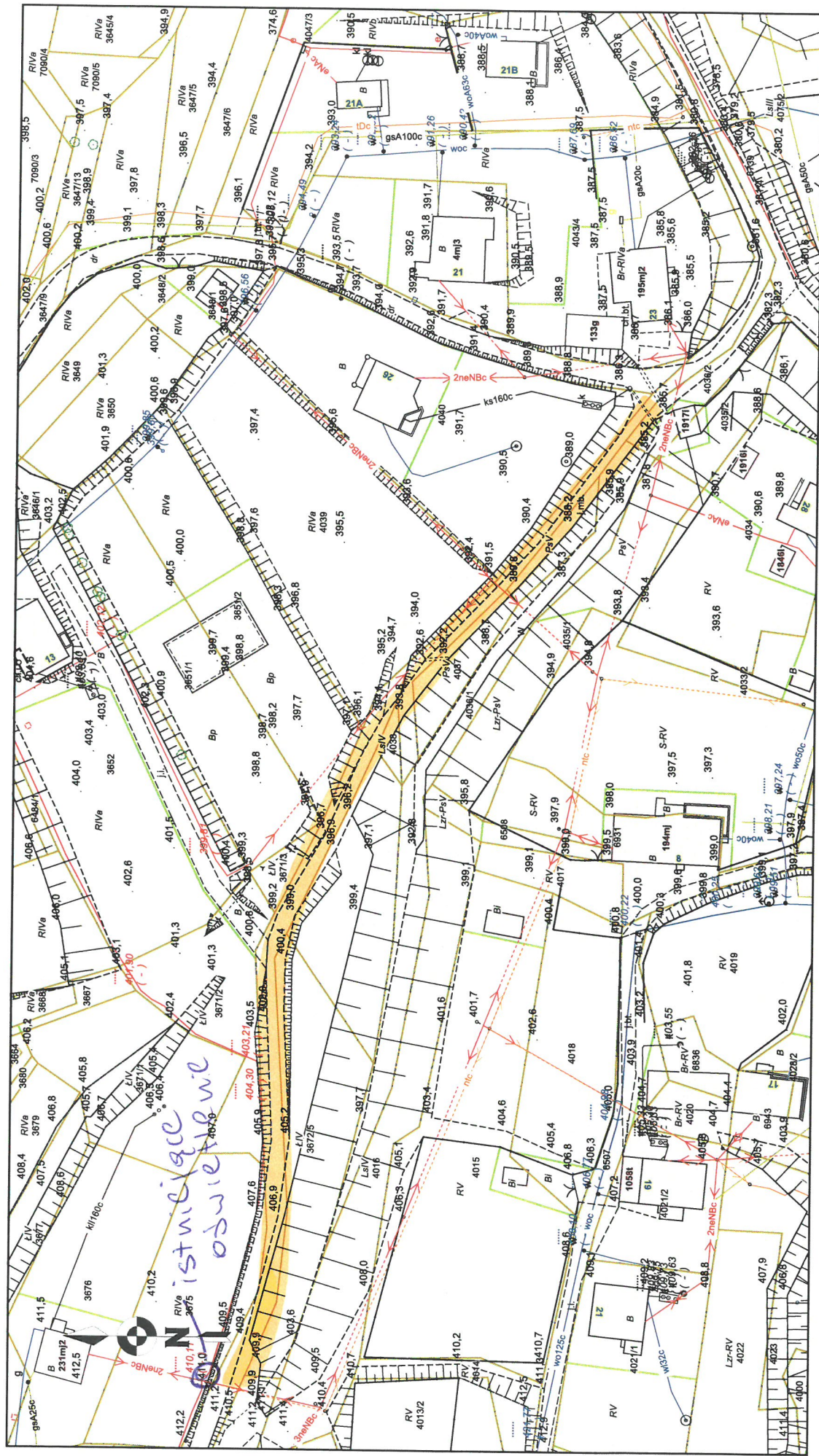


Porębska, ul. Kupiecka
- planowane budowe
oświetlenia

Mapa - tylko do użytku służbowego

Skala 1:1000



Adres do korespondencji:

TAURON Dystrybucja S.A.
Skrytka pocztowa nr 2708
40-337 Katowice

info@tauron-dystrybucja.pl
Infolinia: +48 32 606 0 616



Bielsko-Biała, 2021-05-20

Nr warunków: WP/056419/2021/O06R05

Gmina Porąbka
ul. Krakowska 3
43-353 PORĄBKA

WARUNKI PRZYŁĄCZENIA

Wnioskodawca:

Gmina Porąbka

ul. Krakowska 3
43-353 PORĄBKA

Obiekt:

Oświetlenie uliczne - 590322426500311128

Adres przyłączanego obiektu:

ul. Kupiecka m.
43-353 Porąbka
numery działek: 6482

Odpowiadając na wniosek z dnia 2021-05-10, informujemy, że zapewniamy przyłączenie do sieci TAURON Dystrybucja SA i dostawę energii elektrycznej o mocy przyłączeniowej:

Przyłączy 1: **12,9 kW** (istniejące 12,9 kW) dla zasilania podstawowego, w **V** grupie przyłączeniowej, na poniższych warunkach.

IA. Wymagania techniczne - przyłączy 1 (zasilanie podstawowe)

1. Miejsce przyłączenia: linia napowietrzna nN, obwód oświetlenie uliczne zasilany ze stacji transformatorowej SN/nN 50320 Porąbka Kozubnik 1 .
2. a) Miejsce dostarczania energii elektrycznej: zaciski prądowe na wyjściu przewodów od licznika, w kierunku instalacji odbiorcy (stacja trafo).
b) Miejsce rozgraniczenia własności urządzeń elektroenergetycznych: zaciski prądowe na wyjściu przewodów od licznika, w kierunku instalacji odbiorcy (stacja trafo).
3. Przyłączenie obiektu do sieci wymaga:
 - a) w zakresie przyłącza: -----,
 - b) w zakresie sieci: -----,
 - c) w zakresie przyłączanych urządzeń, instalacji Wnioskodawcy:
Z istniejącego słupa nN i oświetlenia ulicznego wybudować projektowane oświetlenie oraz zabudować projektowane oprawy oświetleniowe
Wszystkie elementy nowego oświetlenia drogowego (oprawy, przewody) będące własnością Gminy, zabudowane na konstrukcjach wsporczych (słupach, wysięgnikach) będących własnością TAURON DYSTRYBUCJA S.A., należy oznakować – oznacznik mocowany za pomocą opaski z tworzywa odpornego na UV. Pole opisowe oznacznika o wymiarach około 40x70 – biały prostokąt bez opisu.
4. Układ pomiarowo-rozliczeniowy na napięciu 0,4 kV:
 - a) rodzaj układu: bezpośredni,
 - b) miejsce zainstalowania: w stacji transformatorowej TAURON Dystrybucja.
5. Zabezpieczenia główne:
 - a) prąd znamionowy: 25A,
 - b) rodzaj: wyłącznik instalacyjny nadmiarowo-prądowy,
 - c) lokalizacja: w stacji transformatorowej TAURON Dystrybucja.

6. Dla doboru aparatury, spodziewaną wartość prądu zwarcia w miejscu dostarczania energii elektrycznej przyjąć wg obliczeń, jednak nie mniej niż 6 kA.
7. Wymagany stopień skompensowania mocy biernej, $\text{tg } \varphi \leq 0,4$.
8. Sieć nN pracuje w układzie: TT.

II. Określa się następujące dopuszczalne czasy trwania przerw:

- a) czas trwania jednorazowej przerwy, tj. całkowitej, jednoczesnej przerwy w zasilaniu wszystkich miejsc dostarczania, nie przekraczający:
 - dla przerwy planowanej – 16 godz.,
 - przerwy nieplanowanej – 24 godz.;
- b) łączny czas trwania przerw w ciągu roku, stanowiący sumę czasów trwania przerw jednorazowych, tj. całkowitych jednoczesnych przerw w zasilaniu wszystkich miejsc dostarczania, nie przekraczający:
 - przerw planowanych – 35 godz.,
 - przerw nieplanowanych – 48 godz.

III. Termin ważności niniejszych warunków 2 lata od dnia ich doręczenia.

W przypadku zawarcia umowy o przyłączenie termin ważności niniejszych warunków przyłączenia wydłuża się na okres ważności umowy o przyłączenie.

IV. Informacje dodatkowe

1. Instalacja elektryczna w przyłączanym obiekcie oraz urządzenia elektroenergetyczne i instalacje od obiektu do miejsca rozgraniczenia własności, winny być wykonane zgodnie z obowiązującymi przepisami i normami oraz wymaganiami określonymi w niniejszych Warunkach przyłączenia.
2. Przyłączane przez Wnioskodawcę urządzenia nie mogą wprowadzać do sieci lub instalacji innych użytkowników systemu zakłóceń o poziomie wyższym niż dopuszczalne, określone w przepisach (np. wahania napięcia lub odkształcenia jego przebiegu).
3. Dopuszczalny poziom zmienności parametrów technicznych energii elektrycznej: parametry techniczne w miejscu dostarczania energii elektrycznej winny być zgodne z aktualnie obowiązującymi przepisami – Rozporządzenie Ministra Gospodarki w sprawie szczegółowych warunków funkcjonowania systemu elektroenergetycznego.
4. TAURON Dystrybucja S.A. zrealizuje zakres inwestycji określony w warunkach przyłączenia do miejsca rozgraniczenia własności urządzeń elektroenergetycznych, po wcześniejszym zawarciu przez Wnioskodawcę umowy o przyłączenie do sieci, co wynika z Ustawy Prawo energetyczne i rozporządzeń wykonawczych, zwanej dalej ustawą „Prawo Energetyczne”.
5. Na cały zakres inwestycji określony w warunkach przyłączenia wymagane jest opracowanie i uzgodnienie z TAURON Dystrybucja S.A. :
w zakresie pkt.3c – **Projekt wykonawczy z dokumentacją prawną**
6. Przed przystąpieniem do projektowania, szczegóły dotyczące niniejszych warunków przyłączenia projektant winien uzgodnić z Wydziałem Przyłączeń.
7. Określony w warunkach przyłączenia sposób zasilania nie zapewnia bezprzerwowej dostawy energii elektrycznej. Urządzenia wymagające zasilania bezprzerwowego należy zaopatrzyć we własne, niezależne źródło energii, podłączone w sposób uniemożliwiający podanie napięcia do sieci przedsiębiorstwa energetycznego.
8. Warunki przyłączenia zostały określone dla standardowych parametrów energii elektrycznej określonych w ustawie Prawo energetyczne.
9. W przypadku użytkowania odbiorników o charakterze indukcyjnym prowadzone będą rozliczenia za ponadumowny pobór energii biernej wg zasad określonych w Taryfie dla energii elektrycznej TAURON Dystrybucja S.A.
10. W przypadku kolizji projektowanego obiektu z istniejącymi urządzeniami elektroenergetycznymi, Wnioskodawca winien zwrócić się do Wydziału Eksploatacji z wnioskiem o określenie warunków przebudowy tych urządzeń.
11. Wnioskodawca zobowiązany jest zgłosić pisemnie w TAURON Dystrybucja S.A. każdy posiadany agregat prądotwórczy oraz uzgodnić warunki połączenia agregatu z zasilaną instalacją. Połączenie to winno być wykonane w sposób wykluczający pracę równoległą agregatu z siecią dystrybucyjną oraz możliwość podania napięcia na sieć dystrybucyjną.

12. Wymagania dotyczące rozwiązań technicznych stosowanych na terenie działalności TAURON Dystrybucja S.A. ujęte w formie standaryzacji dostępne są na stronie internetowej www.tauron-dystrybucja.pl.

Przygotował: Kasperek Tomasz
Grupa: O06R05

Pełnomocnik
TAURON Dystrybucja S.A.

R. Olejnik

Robert Olejnik

Załączniki:
Załącznik Nr 1 - projekt umowy o przyłączenie

Urząd Gminy Porąbka
ul. Krakowska 3
43 – 353 Porąbka

W Y P I S

W odpowiedzi na wniosek w sprawie wydania wypisu z planu zagospodarowania przestrzennego Gminy Porąbka dla działek nr **3675, 6482, 3672/5, 3672/3, 4038, 4037, 4041, 4036/1, 4035/2, 6483** położonych w **Porąbce 2**, Urząd Gminy Porąbka informuje, że zgodnie z Miejscowym Planem Zagospodarowania Przestrzennego Gminy Porąbka zatwierdzonym uchwałą Rady Gminy w Porąbce Nr XXVIII/185/09 z dnia 11 marca 2009 r. i ogłoszonym w Dzienniku Urzędowym Województwa Śląskiego Nr 79 poz. 1776

- działka numer **3675** znajduje się w **terenach zabudowy mieszkaniowej jednorodzinnej** oznaczonej symbolem „**A 120 MN**” oraz częściowo w **terenach dróg publicznych dojazdowych** oznaczonych symbolem „**75 KDD**”
- działka numer **6482** znajduje się w **terenach dróg publicznych dojazdowych** oznaczonych symbolem „**75 KDD**” oraz częściowo w **terenach rolniczych z przewagą łąk i pastwisk** oznaczonych symbolem „**RZ**”
- działki numer **4037, 4041, 4036/1 i 3672/5** znajdują się w **terenach rolniczych z przewagą łąk i pastwisk** oznaczonych symbolem „**RZ**” oraz częściowo w **terenach dróg publicznych dojazdowych** oznaczonych symbolem „**75 KDD**”
- działki numer **3672/3 i 4038** znajduje się w **terenach lasów** oznaczonych symbolem „**ZL**”
- działka numer **4035/2** znajduje się w **terenach zabudowy mieszkaniowej jednorodzinnej** oznaczonej symbolem „**A 127 MN**” oraz częściowo w **terenach dróg publicznych dojazdowych** oznaczonych symbolem „**79 KDD**”
- działka numer **6483** znajduje się w **terenach dróg publicznych dojazdowych** oznaczonych symbolem „**67 KDD**” i częściowo „**75 KDD**”

Zgodnie z rysunkiem planu działki objęte niniejszym wypisem znajdują się:

- 1) w terenach zagrożonych ruchami osuwiskowymi (niski stopień zagrożenia),
- 2) granicy otuliny Parku Krajobrazowego Beskidu Małego.

Zgodnie z rysunkiem planu działki numer 6482 i 6483 znajdują się w strefie technicznej linii energetycznych 15kV.

Zasady obsługi w zakresie infrastruktury technicznej

Ustalenia ogólne

- 1) Obszar całej gminy należy objąć systemem wodociągów i kanalizacji:
 - a) należy dążyć do objęcia wszystkich użytkowników systemem kanalizacji sanitarnej.
- 2) Na całym obszarze objętym planem dopuszcza się realizację sieci i urządzeń infrastruktury technicznej niezbędnej dla potrzeb lokalnych, jeśli jest ona zgodna z przepisami odrębnymi, a w szczególności realizację:
 - zaopatrzenia w wodę (w tym m. in. ujęć wód, stacji uzdatniania wody, zbiorników, pompowni, hydroforni itp.),
 - odprowadzania i oczyszczania ścieków,

- zaopatrzenia w energię elektryczną (m.in. stacji transformatorowych),
 - zaopatrzenia w gaz,
 - zaopatrzenia w ciepło,
 - telekomunikacji (w tym masztów telefonii cyfrowej).
- 3) Przedstawione na rysunku planu obiekty i urządzenia związane z uzbrojeniem terenu ustanawiają orientacyjną lokalizację i przebiegi ważniejszych istniejących i projektowanych elementów infrastruktury technicznej.
- a) lokalizacja urządzeń i tras elementów projektowanych może być uściślona na etapie projektu i realizacji, pod warunkiem zachowania zasad określonych w przepisach odrębnych,
- b) dopuszcza się zmianę lokalizacji istniejących urządzeń infrastruktury technicznej, pod warunkiem zgodności z przepisami odrębnymi.
2. Zasady zaopatrzenia w wodę
- 1) Realizacja zbiorczego systemu zaopatrzenia w wodę terenów przeznaczonych pod zainwestowanie w obszarze całej gminy.
- 2) Utrzymuje się istniejące obiekty i urządzenia zaopatrzenia w wodę z możliwością ich rozbudowy.
- 3) W obszarach położonych poza zasięgiem wodociągu komunalnego dopuszcza się zaopatrzenie w wodę z ujęć indywidualnych lub grupowych lub realizację mniejszych, niezależnych systemów wodociągowych.
- 4) Dopuszcza się możliwość modyfikacji istniejącego systemu zaopatrzenia w wodę, w przypadkach uzasadnionych względami technicznymi, ekonomicznymi lub w wyniku zbadania alternatywnych źródeł zaopatrzenia w wodę,
- 5) Zmiana lokalizacji urządzeń zaopatrzenia w wodę oraz przebiegu sieci wodociągowej pod warunkiem zachowania przepisów odrębnych i ustaleń planu.
3. Zasady gospodarki ściekowej
- 1) Realizacja zbiorczego systemu kanalizacji sanitarnej obsługującego większość terenów przeznaczonych pod zainwestowanie
- a) po zrealizowaniu systemu zbiorczej kanalizacji sanitarnej należy do niej przyłączyć wszystkie budynki pozostające w jej zasięgu.
- 2) W terenach zabudowy rozproszonej, o konfiguracji utrudniającej wprowadzenie systemów komunalnych oraz do czasu objęcia terenu przeznaczonego pod zainwestowanie systemem kanalizacji dopuszcza się indywidualne lub grupowe urządzenia do gromadzenia i oczyszczania ścieków, pod warunkiem spełnienia wymogów ochrony środowiska.
- 3) Przebieg sieci kanalizacyjnej może zostać zmodyfikowany w projekcie technicznym inwestycji stosownie do lokalnych uwarunkowań.
4. Zasady zaopatrzenia w energię elektryczną:
- 1) Utrzymuje się istniejący system zaopatrzenia gminy w energię elektryczną.
- 2) Dopuszcza się sukcesywną rozbudowę i modernizację sieci niskiego napięcia, wymianę istniejących stacji transformatorowych na urządzenia o większej mocy oraz budowę nowych obiektów i urządzeń (linii elektroenergetycznych i stacji transformatorowych), stosownie do występujących potrzeb.
- a) dopuszcza się możliwość lokalizacji nowych stacji transformatorowych,
- b) dopuszcza się budowę linii SN i NN jako kablowych lub napowietrznych,
- c) dopuszcza się możliwość przełożenia linii energetycznej na warunkach określonych w przepisach odrębnych.
5. Zaopatrzenie w gaz
- 1) Utrzymuje się istniejący system zaopatrzenia gminy w gaz.
- 2) Dopuszcza się sukcesywną rozbudowę i modernizację sieci gazowej.
6. Zaopatrzenie w ciepło
- 1) Zachowanie obecnego stanu ogrzewania w oparciu o lokalne kotłownie obsługujące pojedyncze obiekty budowlane lub ich zespoły oraz indywidualne urządzenia grzewcze;
- 2) należy stosować rozwiązania zapewniające niską emisję zanieczyszczeń, przy

zastosowaniu odpowiednich paliw (np. gaz, olej opałowy, węgiel wysokokaloryczny o niskiej zawartości siarki i popiołu, energia elektryczna, słoneczna itp.).

3) zakaz stosowania węgla i jego pochodnych do celów technologicznych i do ogrzewania w obiektach produkcyjnych i usługowych.

7. Telekomunikacja

1) Utrzymuje się istniejący system urządzeń telekomunikacyjnych łączności przewodowej (powiększany w miarę potrzeb).

2) Dla potrzeb rozbudowy sieci telekomunikacyjnej zabezpiecza się teren w obrębie linii rozgraniczających dróg.

3) Dopuszcza się lokalizację obiektów i urządzeń łączności bezprzewodowej bez wydzielania terenów w liniach rozgraniczających, przy zachowaniu wymogów obowiązujących przepisów odrębnych.

a) lokalizacja tych obiektów i urządzeń nie może naruszać walorów krajobrazowych – projekt budowlany winien zawierać analizę i ocenę wpływu lokalizacji inwestycji na wartości krajobrazowe

8. Gospodarka odpadami

1) Utrzymuje się system gromadzenia odpadów komunalnych z systematycznym wywożeniem ich w sposób zorganizowany na składowisko położone poza obszarem gminy.

2) Zakaz składowania odpadów;

3) Dopuszcza się lokalizację punktu magazynowania odpadów niebezpiecznych, na zasadach określonych w przepisach odrębnych.

4) Nakaz wyposażenia poszczególnych nieruchomości w pojemniki do gromadzenia odpadów komunalnych, zgodnie z obowiązującym na terenie gminy systemem selektywnej gospodarki odpadami

5) Nakaz posiadania uregulowanego stanu formalno – prawnego w zakresie gospodarki odpadami przez przedmioty prowadzące działalność gospodarczą, wytwarzające odpady.

6) Nakaz wyposażenia terenów intensywnego ruchu pieszego (dróg, targowisk, parkingów, terenów sportowych, rekreacyjnych itp.) w kosze uliczne na komunalne odpady stałe.

Wypis nie zawiera pełnych ustaleń planu.

Informujemy, że Gmina Porąbka nie przystąpiła do wyznaczania obszarów zdegradowanych, o których mowa w ustawie z dnia 9 października 2015 r. o rewitalizacji (t.j. Dz. U. z 2021 r. poz. 485) i nie posiada Gminnego Programu Rewitalizacji.

Załączniki:

1. Wyrys z miejscowego planu zagospodarowania

Otrzymują:

1. Adresat
2. A/a

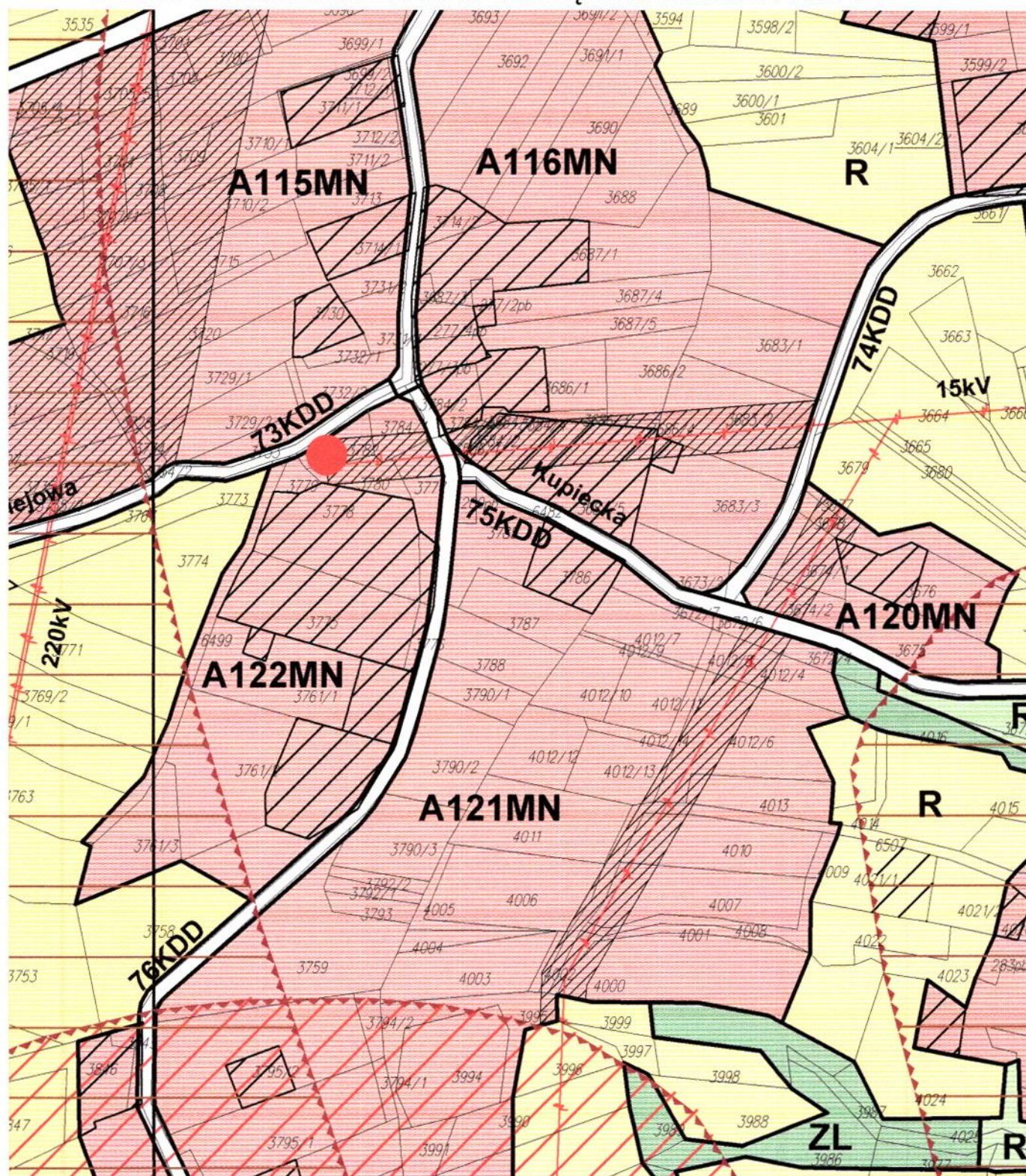
Z up. Wójta Gminy Porąbka
Inspektor

Diana Kuźma

Urząd Gminy Porąbka
43-353 Porąbka, ul. Krakowska 3
powiat bielski, woj. śląskie
tel. 33 827-28-10, 33 827-28-00
fax 33 827-28-00

załącznik do wypisu znak GPMK.6727.208.2021.LK

**WYRYS Z PLANU ZAGOSPODAROWANIA
PRZESTRZENNEGO GMINY PORĄBKA skala 1 : 2000**



Sporządził :

Z up. Wójta Gminy Porąbka
Inspektor

Diana Kuźma

Urząd Gminy Porąbka

43-353 Porąbka, ul. Krakowska 3

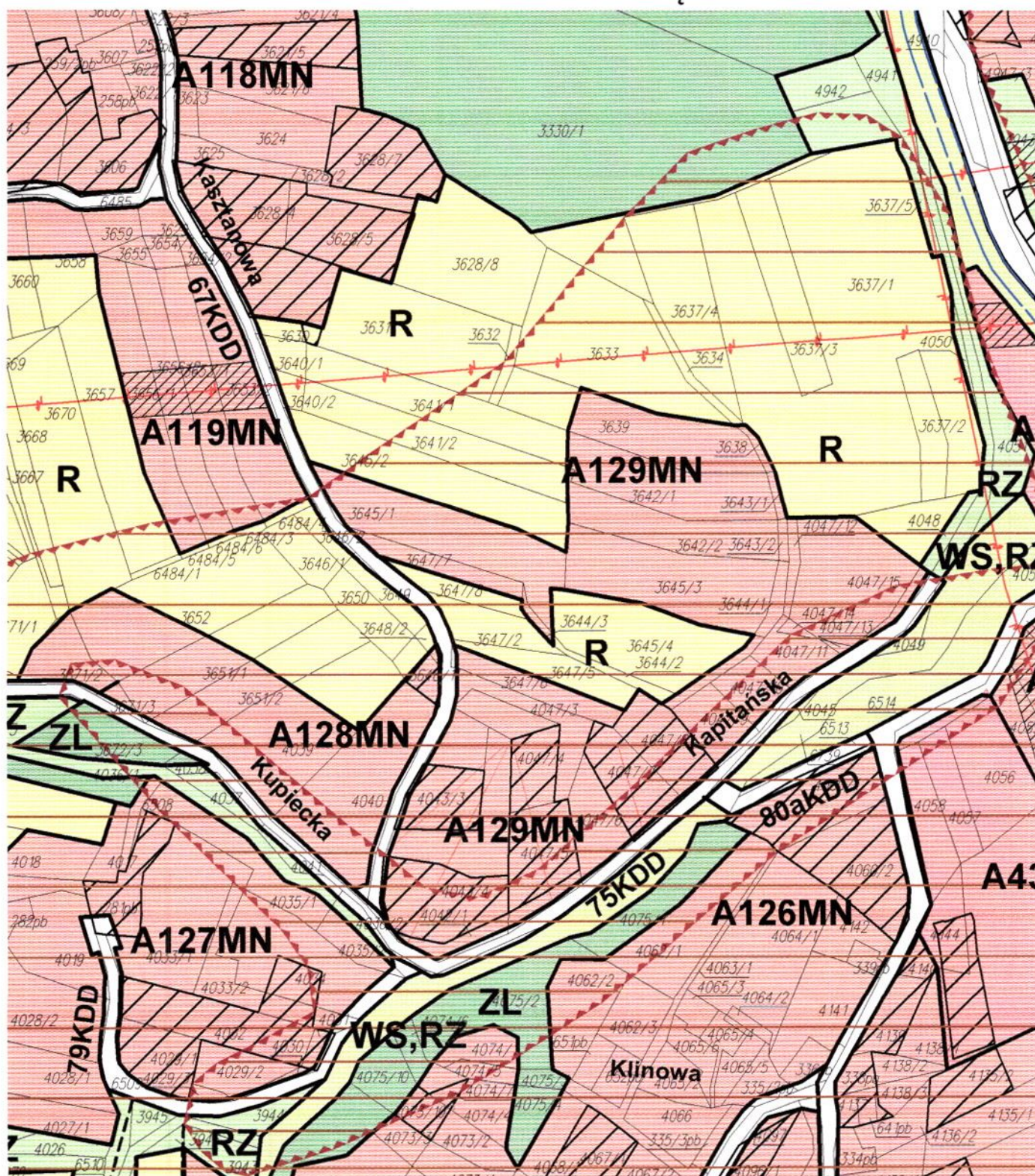
powiat bielski, woj. śląskie

tel. 33 827-28-10, 33 827-28-09

fax 33 827-28-00

załącznik do wypisu znak GPMK.6727.208.2021.LK

WYRYS Z PLANU ZAGOSPODAROWANIA PRZESTRZENNEGO GMINY PORĄBKA skala 1 : 2000



Sporządził :

Z up. Wójta Gminy Porąbka

Inspektor

Diana Kuźma

GRANICA OBSZARU OBJĘTEGO PLANEM
TOŻSAMIA Z GRANICĄ ADMINISTRACYJNĄ GMINY
I RÓŻNYCH ZAKRESACH ZAGOSPODAROWANIA

SYMBOLE LITEROWE OKREŚLAJĄCE
PODSTAWOWE PRZYZNACZENIA TERENÓW

TERENY ZABUDOWY MIESZKANIOWEJ:

MN	TERENY ZABUDOWY MIESZKANIOWEJ JEDNORODZINNEJ
MW	TERENY ZABUDOWY MIESZKANIOWEJ WIELORODZINNEJ
UMN	TERENY ZABUDOWY MIESZKANIOWEJ JEDNORODZINNEJ I USŁUGOWEJ
UMW	TERENY ZABUDOWY USŁUGOWEJ I MIESZKANIOWEJ O WYSOKIEJ INTENSYWNOŚCI
MNL	TERENY ZABUDOWY MIESZKANIOWEJ JEDNORODZINNEJ I REKREACYJNEJ INDYWIDUALNEJ
ML	TERENY ZABUDOWY REKREACYJNEJ INDYWIDUALNEJ

TERENY ZABUDOWY USŁUGOWEJ:

UA	TERENY USŁUG PUBLICZNYCH
UC	TERENY KONCENTRACJI USŁUG
UO	TERENY USŁUG OŚWIATY
UZ	TERENY USŁUG OCHRONY ZDROWIA I OPIEKI SPOŁECZNEJ
UH	TERENY USŁUG HANDLU
UG	TERENY USŁUG GASTRONOMII
UKs	TERENY OBIEKTÓW KULTURY RELIGIJNEJ
US	TERENY USŁUG SPORTU I REKREACJI
UT	TERENY USŁUG TURYSTYKI
UI	TERENY USŁUG STRAŻY POŻARNEJ
U	TERENY USŁUG RÓŻNYCH
UP	TERENY USŁUGOWO-PRODUKCYJNE

TERENY UŻYTKOWANE ROLNICZO:

R	TERENY ROLNICZE Z PRZEWAGĄ GRUNTÓW ORNYCH
RZ	TERENY ROLNICZE Z PRZEWAGĄ ŁĄK I PASTWISK
Rsz	TERENY ROLNICZE Z ZAKAZEM ZABUDOWY
RU	TERENY OBSŁUGI PRODUKCJI W GOSPODARSTWACH RYBAKICH
RO	TERENY PRODUKCJI OGRÓDNICZEJ I SADOWNICZEJ
RR	TERENY STANÓW HODOWLANÝCH
Rn	TERENY GOSPODARSTW ARGROTURYSTYCZNYCH

TERENY ZABUDOWY TECHNICZNO-PRODUKCYJNEJ:

P	TERENY OBIEKTÓW PRODUKCYJNYCH, SKŁADÓW I MAGAZYNÓW
Ps	TERENY PRZEMYSŁU SPOŻYWCZEGO
PU	TERENY PRODUKCJI I USŁUGOWE
PuL	TERENY PRZEMYSŁU SPOŻYWCZEGO Z USŁUGAMI

TERENY ZIELENI I WÓD:

ZL	ŁĄKI
ZLU	TERENY OBIEKTÓW OBSŁUGI GOSPODARSTWA LEŚNEJ
Zn	TERENY ZIELENI OBJĘTE FORMAMI OCHRONY PRZYRODY - REZERWAT
ZC	CNIANTARZE
W8	TERENY WÓD POWIERZCHNIOWYCH ŚRÓDLĄDOWYCH
RZ.W8	TERENY ZIELENI NADWODNEJ Z ORIENTACYJNYM PRZEBIEGIEM KORYTA RZĘKI
RZ.W1	TERENY ZIELENI POŁOŻONE W MIĘDZYWALU RZĘKI SOŁY
RZ.W2	TERENY WAŁÓW PRZECIWPOMOCZOWYCH RZĘKI SOŁY
ZP	TERENY ZIELENI PARKOWEJ

TERENY KOMUNIKACJI:

KDPP	TERENY DRÓG PUBLICZNYCH GŁÓWNYCH RUCHU PRZEBIEGającego - PROJEKTOWANE
KDG	TERENY DRÓG PUBLICZNYCH GŁÓWNYCH
KDZ	TERENY DRÓG PUBLICZNYCH ZBIORCZYCH
KDL	TERENY DRÓG PUBLICZNYCH LOKALNYCH
KDD	TERENY DRÓG PUBLICZNYCH DOJAZDOWYCH
KDZ...	TERENY DRÓG WENETRZNYCH I CIĄGÓW PIESZO-JEJNYCH - PRZEBIEG ORIENTACYJNY
KDG	TERENY DRÓG PUBLICZNYCH DOJAZDOWYCH PROJEKTOWANYCH - PRZEBIEG ORIENTACYJNY
KDP	PARKINGI
KDs	TERENY OBSŁUGI KOMUNIKACJI

TERENY INFRASTRUKTURY TECHNICZNEJ

E	ELEKTROENERGETYKA
G	GAZOWNICTWO
W	WODOCIĄGI
K	KANALIZACJA
TL	TELEKOMUNIKACJA

SYMBOLE GRAFICZNE - LOKALIZACJA ORIENTACYJNA

	TERENY PRZEZNACZONE DO ZALEBNIA
	STREFY OCHRONNE CMENTARZY
	TERENY POŁOŻONE W STREFACH OCHRONNYCH CMENTARZY
	LINE ENERGETYCZNE 220KV
	LINE ENERGETYCZNE 110KV
	LINE ENERGETYCZNE 10KV
	TERENY POŁOŻONE W STREFACH OGRANICZONEJ ZABUDOWY WZDŁUŻ LINII ENERGETYCZNYCH
	GAŁZCIĄGI WYSOKIEGO CIŚNIENIA - "G"
	MAGISTRALNE WODOCIĄGI - "W"
	LINE OGRANICZAJĄCE DROGI KRAJOWEJ - REZERWA TERENU
	OBZASY BEZPOŚREDNIEGO ZAGROŻENIA POWODZIĄ
	OBZASY ZAGROŻONE ZALANIEM WODAMI POWODZIOWYMI

TERENY RUCHÓW MABOWYCH ZIEMI:

WEDŁUG "MAPY ZAGROŻEŃ OSUBSKOWYCH NA TERENIE
GMINY PORĄBKA":

	1) TERENY ZAGROŻONE RUCHAMI OSUBSKOWYMI (WYSOKI STOPIEŃ ZAGROŻENIA)
	2) TERENY ZAGROŻONE RUCHAMI OSUBSKOWYMI (NISKI STOPIEŃ ZAGROŻENIA)
	WEDŁUG KATALOGU OSUBSK WOJEWÓDZTWA KRAKOWSKIEGO:
	1) ZAGRAŻAJĄCE LUB BĘDĄCE PRZECZYŃNĄ USZKODZEN OBIEKTÓW BUDOWLANYCH
	2) AKTYWNE W MOMENCIE REJESTRACJI
	3) OBZASY O PRZEDPOCZYCIACH DO POWSTAWANIA RÓŻNEGO TYPU OSUBSK
	OBZASY TURYSTYCZNE PIESZE, ROWEROWE, WIELOPUNKTYJNE
	WYCIĄGI NARCIARSKIE
	STREFA OCHRONY ŚCIEŚLI OBIEKTÓW WPISANYCH DO REJESTRU ZABYTECH
	STREFA OTCOCZENIA OBIEKTÓW WPISANYCH DO REJESTRU ZABYTECH
	STREFA OCHRONY ZABYTECH NIEMUCHOWYCH "C"
	LOKALIZACJA ZABYTECH NIEMUCHOWYCH
	STREFA OCHRONY NIEMUCHOWYCH ZABYTECH ARCHEOLOGICZNYCH (OBSERWACJA PUNKT)
	POMNIK FLORYSTYCZNY "DOLINA DOMACZKI"
	MINIMALNA ODLEGŁOŚĆ ZABUDOWY OD STOPY WAŁU POWODZIOWEGO
	GRANICA GZWP 448 - ONO

Urząd Gminy Porąbka
43-353 Porąbka, ul. Krakowska 3
powiat bielski, woj. śląskie
tel. 33 827-28-10, 33 827-28-09
fax 33 827-28-00