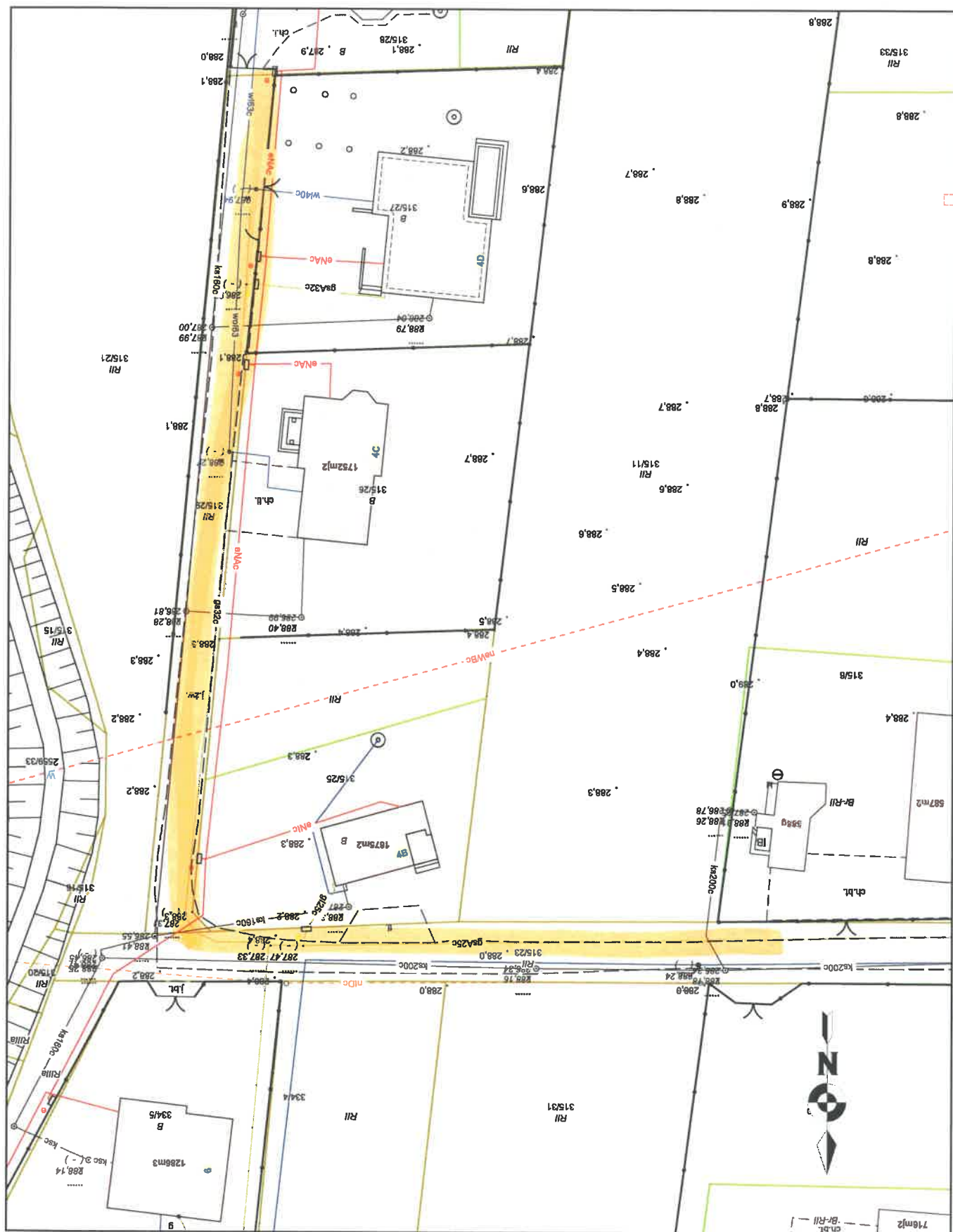


- planowana budowa osiedla

Skala 1:500



Adres do korespondencji:

TAURON Dystrybucja S.A.
Skrytka pocztowa nr 2708
40-337 Katowice

info@tauron-dystrybucja.pl
Infolinia: +48 32 606 0 616



Bielsko-Biała, 2021-05-19

Nr warunków: WP/056438/2021/O06R05

Gmina Porąbka
ul. Krakowska 3
43-353 PORĄBKA

WARUNKI PRZYŁĄCZENIA

Wnioskodawca:

Gmina Porąbka

ul. Krakowska 3
43-353 PORĄBKA

Obiekt:

Oświetlenie uliczne

Adres przyłączanego obiektu:

ul. Mieszczczyńsko m.
43-356 Kobiernice
numery działek: 315/23, 315/29

Odpowiadając na wniosek z dnia 2021-05-10, informujemy, że zapewniamy przyłączenie do sieci TAURON Dystrybucja SA i dostawę energii elektrycznej o mocy przyłączeniowej:

Przyłącze 1: **1,0 kW** dla zasilania podstawowego, w **V** grupie przyłączeniowej, na poniższych warunkach.

IA. Wymagania techniczne - przyłącze 1 (zasilanie podstawowe)

1. Miejsce przyłączenia: Stacja SN/nN BBW50190 Kobiernice Szkoła, Obwód nN Przystanek nr BBW50190/5.
2. a) Miejsce dostarczania energii elektrycznej: Zaciski prądowe wyjściowe aparatu zalicznikowego.
b) Miejsce rozgraniczenia własności urządzeń elektroenergetycznych: Zaciski prądowe wyjściowe aparatu zalicznikowego.
3. Przyłączenie obiektu do sieci wymaga:
 - a) w zakresie przyłącza:
Istniejący kabel YAKY 4x35mm² relacji ZK BBW507644 - ZK BBW507656 naciąg i obustronnie wprowadzić (stosując mufy i kabel NA2XY-J 4x35mm², dł~2x3m) do zestawu złączowo-pomiarowego ZK2b-1P zabudowanego w granicy działki, w miejscu dostępnym dla obsługi, odpowiadającym wymaganiom określonym w OSD, wyposażonego w rozłącznik bezpiecznikowy o prądzie znamionowym wkładki 50 A oraz wyłącznik instalacyjny nadprądowy (bez członu zwarcowego),
 - b) w zakresie sieci: -----,
 - c) w zakresie przyłączanych urządzeń, instalacji Wnioskodawcy:
Obok zestawu pomiarowego zabudować zestaw sterujący oświetleniem wybudować projektowane oświetlenie zabudować projektowane oprawy oświetleniowe.
4. Układ pomiarowo-rozliczeniowy na napięciu 0,23 kV:
 - a) rodzaj układu: bezpośredni,
 - b) miejsce zainstalowania: w zestawie złączowo-pomiarowym zlokalizowanym w granicy działki.
5. Zabezpieczenia główne:
 - a) prąd znamionowy: 6A,
 - b) rodzaj: wyłącznik instalacyjny nadprądowy (bez członu zwarcowego),
 - c) lokalizacja: w zestawie złączowo-pomiarowym zlokalizowanym w granicy działki.

6. Dla doboru aparatury, spodziewaną wartość prądu zwarcia w miejscu dostarczania energii elektrycznej przyjąć wg obliczeń, jednak nie mniej niż 6 kA.
7. Wymagany stopień skompensowania mocy biernej, $\text{tg } \varphi \leq 0,4$.
8. Sieć nN pracuje w układzie: TT

II. Określa się następujące dopuszczalne czasy trwania przerw:

- a) czas trwania jednorazowej przerwy, tj. całkowitej, jednoczesnej przerwy w zasilaniu wszystkich miejsc dostarczania, nie przekraczający:
 - dla przerwy planowanej – 16 godz.,
 - przerwy nieplanowanej – 24 godz.,
- b) łączny czas trwania przerw w ciągu roku, stanowiący sumę czasów trwania przerw jednorazowych, tj. całkowitych jednoczesnych przerw w zasilaniu wszystkich miejsc dostarczania, nie przekraczający:
 - przerw planowanych – 35 godz.,
 - przerw nieplanowanych – 48 godz.

III. Termin ważności niniejszych warunków 2 lata od dnia ich doręczenia.

W przypadku zawarcia umowy o przyłączenie termin ważności niniejszych warunków przyłączenia wydłuża się na okres ważności umowy o przyłączenie.

IV. Informacje dodatkowe

1. Instalacja elektryczna w przyłączanym obiekcie oraz urządzenia elektroenergetyczne i instalacje od obiektu do miejsca rozgraniczenia własności, winny być wykonane zgodnie z obowiązującymi przepisami i normami oraz wymaganiami określonymi w niniejszych Warunkach przyłączenia.
2. Przyłączane przez Wnioskodawcę urządzenia nie mogą wprowadzać do sieci lub instalacji innych użytkowników systemu zakłóceń o poziomie wyższym niż dopuszczalne, określone w przepisach (np. wahania napięcia lub odkształcenia jego przebiegu).
3. Dopuszcza się realizację dostaw energii elektrycznej na potrzeby zasilania placu budowy ww. na podstawie zgłoszenia gotowości instalacji do przyłączenia dla placu budowy.
4. Dopuszczalny poziom zmienności parametrów technicznych energii elektrycznej: parametry techniczne w miejscu dostarczania energii elektrycznej winny być zgodne z aktualnie obowiązującymi przepisami – Rozporządzenie Ministra Gospodarki w sprawie szczegółowych warunków funkcjonowania systemu elektroenergetycznego.
5. TAURON Dystrybucja S.A. zrealizuje zakres inwestycji określony w warunkach przyłączenia do miejsca rozgraniczenia własności urządzeń elektroenergetycznych, po wcześniejszym zawarciu przez Wnioskodawcę umowy o przyłączenie do sieci, co wynika z Ustawy Prawo energetyczne i rozporządzeń wykonawczych, zwanej dalej ustawą „Prawo Energetyczne”.
6. Na cały zakres inwestycji określony w warunkach przyłączenia wymagane jest opracowanie i uzgodnienie z TAURON Dystrybucja S.A. :
w zakresie pkt.3c – **Zgłoszenie gotowości instalacji elektrycznej do podania napięcia**
7. Przed przystąpieniem do projektowania, szczegóły dotyczące niniejszych warunków przyłączenia projektant winien uzgodnić z Wydziałem Przyłączeń.
8. Określony w warunkach przyłączenia sposób zasilania nie zapewnia bezprzerwowej dostawy energii elektrycznej. Urządzenia wymagające zasilania bezprzerwowego należy zaopatrzyć we własne, niezależne źródło energii, podłączone w sposób uniemożliwiający podanie napięcia do sieci przedsiębiorstwa energetycznego.
9. Warunki przyłączenia zostały określone dla standardowych parametrów energii elektrycznej określonych w ustawie Prawo energetyczne.
10. W przypadku użytkowania odbiorników o charakterze indukcyjnym prowadzone będą rozliczenia za ponadumowny pobór energii biernej wg zasad określonych w Taryfie dla energii elektrycznej TAURON Dystrybucja S.A.
11. W przypadku kolizji projektowanego obiektu z istniejącymi urządzeniami elektroenergetycznymi, Wnioskodawca winien zwrócić się do Wydziału Eksploatacji z wnioskiem o określenie warunków przebudowy tych urządzeń.
12. Wnioskodawca zobowiązany jest zgłosić pisemnie w TAURON Dystrybucja S.A. każdy posiadany agregat prądotwórczy oraz uzgodnić warunki połączenia agregatu z zasilaną instalacją. Połączenie to winno być wykonane w sposób wykluczający pracę równoległą agregatu z siecią dystrybucyjną oraz możliwość podania napięcia na sieć dystrybucyjną.

13. Wymagania dotyczące rozwiązań technicznych stosowanych na terenie działalności TAURON Dystrybucja S.A. ujęte w formie standaryzacji dostępne są na stronie internetowej www.tauron-dystrybucja.pl

Przygotował: Kasperek Tomasz
Grupa: O06R05

Pełnomocnik
TAURON Dystrybucja S.A.

R. Olejnik

Robert Olejnik

Załączniki:
Załącznik Nr 1 - projekt umowy o przyłączenie

GPMK.6727.205.2021.LK

Urząd Gminy Porąbka
ul. Krakowska 3
43 – 353 Porąbka

W Y P I S

W odpowiedzi na wniosek w sprawie wydania wypisu z planu zagospodarowania przestrzennego Gminy Porąbka dla działek nr **315/23, 315/29, 334/4, 2424, 315/10** położonych w **Kobiernicach**, Urząd Gminy Porąbka informuje, że zgodnie z Miejscowym Planem Zagospodarowania Przestrzennego Gminy Porąbka zatwierdzonym uchwałą Rady Gminy w Porąbce Nr XXVIII/185/09 z dnia 11 marca 2009 r. i ogłoszonym w Dzienniku Urzędowym Województwa Śląskiego Nr 79 poz. 1776

- działka numer **315/23** znajduje się w **terenach zabudowy mieszkaniowej jednorodzinnej** oznaczonej symbolem „**D 39 MN**” oraz częściowo w **terenach dróg publicznych dojazdowych** oznaczonych symbolem „**24 KDD**”
- działka numer **315/29** znajduje się częściowo w **terenach zabudowy mieszkaniowej jednorodzinnej** oznaczonej symbolem „**D 39 MN**”, częściowo w **terenach zabudowy mieszkaniowej jednorodzinnej i usługowej** oznaczonej symbolem „**D 2 U,MN**”
- działka numer **334/4** znajduje się w **terenach zabudowy mieszkaniowej jednorodzinnej** oznaczonej symbolem „**D 39 MN**”
- działka numer **2424** znajduje się w **terenach dróg publicznych dojazdowych** oznaczonych symbolem „**24 KDD**”, częściowo w **terenach dróg publicznych dojazdowych** oznaczonych symbolem „**23 KDD**” oraz częściowo w **terenach dróg publicznych głównych ruchu przyspieszonego – projektowane** oznaczonych symbolem „**KDGP**”
- działka numer **315/10** znajduje się w **terenach dróg publicznych dojazdowych** oznaczonych symbolem „**24 KDD**”

Zgodnie z rysunkiem planu:

- 1) działki objęte niniejszym wypisem znajdują się w strefie ochrony pośredniej wewnętrznej i zewnętrznej ujęć wodnych Soła II i Soła III,
- 2) działki numer 315/29, 2424, 315/10 znajdują się w strefie technicznej linii energetycznych 110kV.

Zasady obsługi w zakresie infrastruktury technicznej

Ustalenia ogólne

- 1) Obszar całej gminy należy objąć systemem wodociągów i kanalizacji:
 - a) należy dążyć do objęcia wszystkich użytkowników systemem kanalizacji sanitarnej.
- 2) Na całym obszarze objętym planem dopuszcza się realizację sieci i urządzeń infrastruktury technicznej niezbędnej dla potrzeb lokalnych, jeśli jest ona zgodna z przepisami odrębnymi, a w szczególności realizację:
 - zaopatrzenia w wodę (w tym m. in. ujęć wód, stacji uzdatniania wody, zbiorników, pompowni, hydroforni itp.),
 - odprowadzania i oczyszczania ścieków,
 - zaopatrzenia w energię elektryczną (m.in. stacji transformatorowych),
 - zaopatrzenia w gaz,
 - zaopatrzenia w ciepło,
 - telekomunikacji (w tym masztów telefonii cyfrowej).

- 3) Przedstawione na rysunku planu obiekty i urządzenia związane z uzbrojeniem terenu ustanawiają orientacyjną lokalizację i przebiegi ważniejszych istniejących i projektowanych elementów infrastruktury technicznej.
 - a) lokalizacja urządzeń i tras elementów projektowanych może być uściślona na etapie projektu i realizacji, pod warunkiem zachowania zasad określonych w przepisach odrębnych,
 - b) dopuszcza się zmianę lokalizacji istniejących urządzeń infrastruktury technicznej, pod warunkiem zgodności z przepisami odrębnymi.
2. Zasady zaopatrzenia w wodę
 - 1) Realizacja zbiorczego systemu zaopatrzenia w wodę terenów przeznaczonych pod zainwestowanie w obszarze całej gminy.
 - 2) Utrzymuje się istniejące obiekty i urządzenia zaopatrzenia w wodę z możliwością ich rozbudowy.
 - 3) W obszarach położonych poza zasięgiem wodociągu komunalnego dopuszcza się zaopatrzenie w wodę z ujęć indywidualnych lub grupowych lub realizację mniejszych, niezależnych systemów wodociągowych.
 - 4) Dopuszcza się możliwość modyfikacji istniejącego systemu zaopatrzenia w wodę, w przypadkach uzasadnionych względami technicznymi, ekonomicznymi lub w wyniku zbadania alternatywnych źródeł zaopatrzenia w wodę,
 - 5) Zmiana lokalizacji urządzeń zaopatrzenia w wodę oraz przebiegu sieci wodociągowej pod warunkiem zachowania przepisów odrębnych i ustaleń planu.
3. Zasady gospodarki ściekowej
 - 1) Realizacja zbiorczego systemu kanalizacji sanitarnej obsługującego większość terenów przeznaczonych pod zainwestowanie
 - a) po zrealizowaniu systemu zbiorczej kanalizacji sanitarnej należy do niej przyłączyć wszystkie budynki pozostające w jej zasięgu.
 - 2) W terenach zabudowy rozproszonej, o konfiguracji utrudniającej wprowadzenie systemów komunalnych oraz do czasu objęcia terenu przeznaczonego pod zainwestowanie systemem kanalizacji dopuszcza się indywidualne lub grupowe urządzenia do gromadzenia i oczyszczania ścieków, pod warunkiem spełnienia wymogów ochrony środowiska.
 - 3) Przebieg sieci kanalizacyjnej może zostać zmodyfikowany w projekcie technicznym inwestycji stosownie do lokalnych uwarunkowań.
4. Zasady zaopatrzenia w energię elektryczną:
 - 1) Utrzymuje się istniejący system zaopatrzenia gminy w energię elektryczną.
 - 2) Dopuszcza się sukcesywną rozbudowę i modernizację sieci niskiego napięcia, wymianę istniejących stacji transformatorowych na urządzenia o większej mocy oraz budowę nowych obiektów i urządzeń (linii elektroenergetycznych i stacji transformatorowych), stosownie do występujących potrzeb.
 - a) dopuszcza się możliwość lokalizacji nowych stacji transformatorowych,
 - b) dopuszcza się budowę linii SN i NN jako kablowych lub napowietrznych,
 - c) dopuszcza się możliwość przełożenia linii energetycznej na warunkach określonych w przepisach odrębnych.
5. Zaopatrzenie w gaz
 - 1) Utrzymuje się istniejący system zaopatrzenia gminy w gaz.
 - 2) Dopuszcza się sukcesywną rozbudowę i modernizację sieci gazowej.
6. Zaopatrzenie w ciepło
 - 1) Zachowanie obecnego stanu ogrzewania w oparciu o lokalne kotłownie obsługujące pojedyncze obiekty budowlane lub ich zespoły oraz indywidualne urządzenia grzewcze;
 - 2) należy stosować rozwiązania zapewniające niską emisję zanieczyszczeń, przy zastosowaniu odpowiednich paliw (np. gaz, olej opałowy, węgiel wysokokaloryczny o niskiej zawartości siarki i popiołu, energia elektryczna, słoneczna itp.).
 - 3) zakaz stosowania węgla i jego pochodnych do celów technologicznych i do ogrzewania w obiektach produkcyjnych i usługowych.

7. Telekomunikacja

- 1) Utrzymuje się istniejący system urządzeń telekomunikacyjnych łączności przewodowej (powiększany w miarę potrzeb).
- 2) Dla potrzeb rozbudowy sieci telekomunikacyjnej zabezpiecza się teren w obrębie linii rozgraniczających dróg.
- 3) Dopuszcza się lokalizację obiektów i urządzeń łączności bezprzewodowej bez wydzielania terenów w liniach rozgraniczających, przy zachowaniu wymogów obowiązujących przepisów odrębnych.
 - a) lokalizacja tych obiektów i urządzeń nie może naruszać walorów krajobrazowych – projekt budowlany winien zawierać analizę i ocenę wpływu lokalizacji inwestycji na wartości krajobrazowe

8. Gospodarka odpadami

- 1) Utrzymuje się system gromadzenia odpadów komunalnych z systematycznym wywożeniem ich w sposób zorganizowany na składowisko położone poza obszarem gminy.
- 2) Zakaz składowania odpadów;
- 3) Dopuszcza się lokalizację punktu magazynowania odpadów niebezpiecznych, na zasadach określonych w przepisach odrębnych.
- 4) Nakaz wyposażenia poszczególnych nieruchomości w pojemniki do gromadzenia odpadów komunalnych, zgodnie z obowiązującym na terenie gminy systemem selektywnej gospodarki odpadami
- 5) Nakaz posiadania uregulowanego stanu formalno – prawnego w zakresie gospodarki odpadami przez przedmioty prowadzące działalność gospodarczą, wytwarzające odpady.
- 6) Nakaz wyposażenia terenów intensywnego ruchu pieszego (dróg, targowisk, parkingów, terenów sportowych, rekreacyjnych itp.) w kosze uliczne na komunalne odpady stałe.

Wypis nie zawiera pełnych ustaleń planu.

Informujemy, że Gmina Porąbka nie przystąpiła do wyznaczania obszarów zdegradowanych, o których mowa w ustawie z dnia 9 października 2015 r. *o rewitalizacji* (t.j. Dz. U. z 2021 r. poz. 485) i nie posiada Gminnego Programu Rewitalizacji.

Załączniki:

1. Wyrys z miejscowego planu zagospodarowania

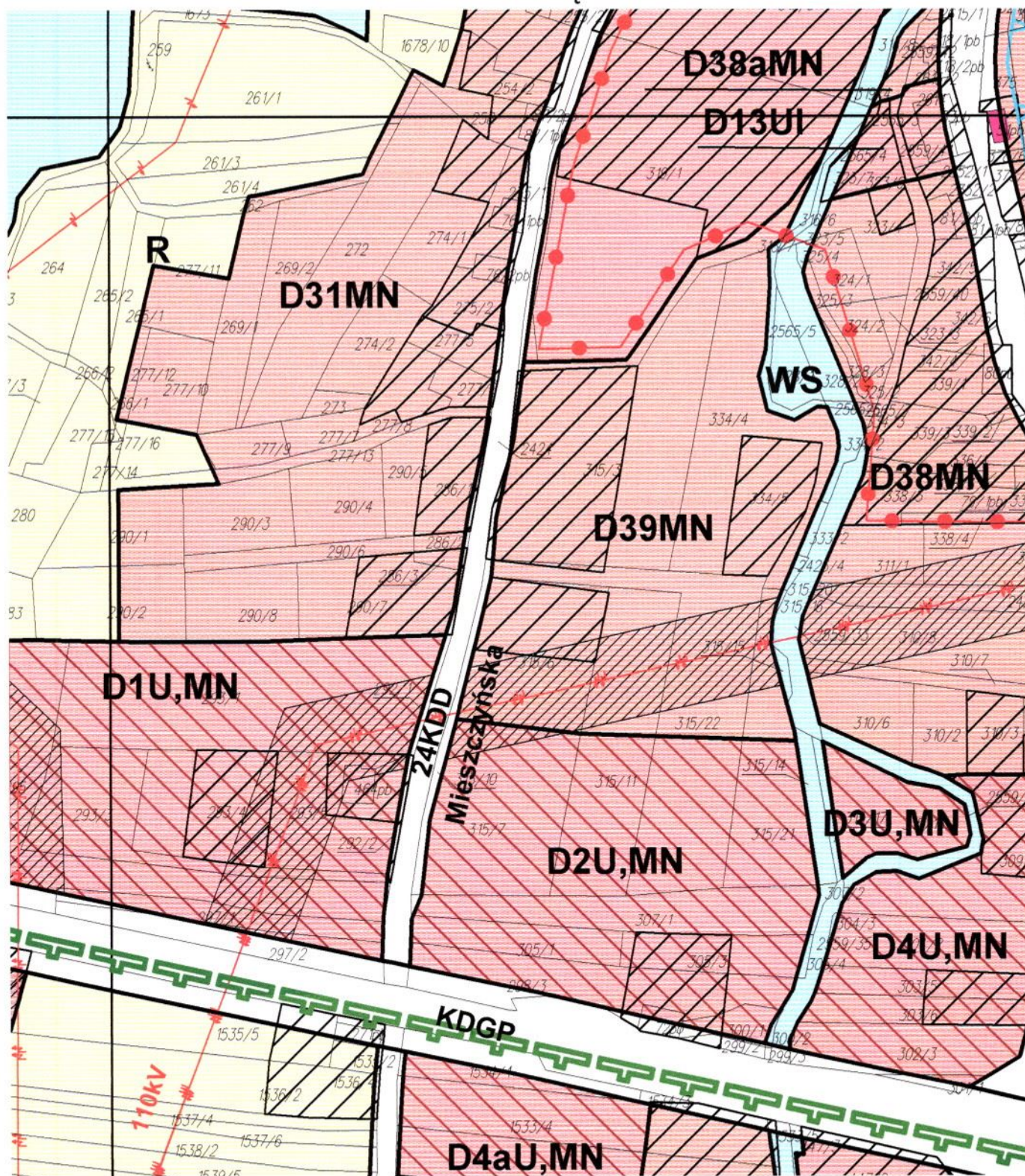
Z up. Wójta Gminy Porąbka
Inspektor


Diana Kuźma

Otrzymują:

1. Adresat
2. A/a

**WYRYS Z PLANU ZAGOSPODAROWANIA
PRZESTRZENNEGO GMINY PORĄBKA skala 1 : 2000**

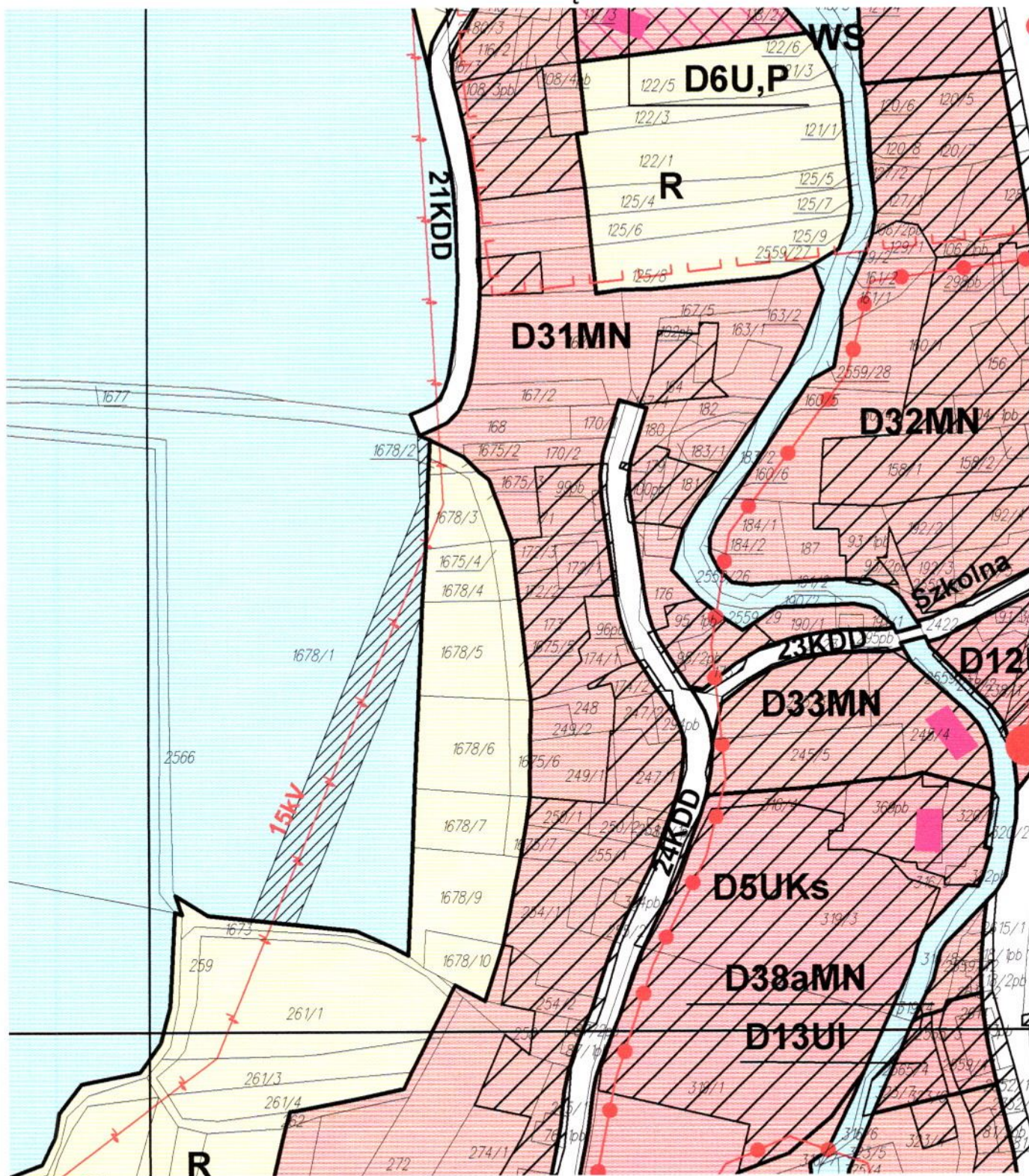


Sporządził :

z up. Wójta Gminy Porąbka
Inspektor

[Signature]
Diana Kuźma

**WYRYS Z PLANU ZAGOSPODAROWANIA
PRZESTRZENNEGO GMINY PORĄBKA skala 1 : 2000**



Sporządził :

Z up. Wójta Gminy Porąbka
Inspektor


Diana Kuźma



GRANICA OBSZARU OBJĘTEGO PLANEM
TOŻSAMOŚĆ Z GRANICĄ ADMINISTRACYJNĄ GMINY
LINIE ROZGRANICZAJĄCE TERENY O RÓŻNYM PRZEZNACZENIU
I RÓŻNYCH ZABUDACH ZAGOSPODAROWANIA

SYMBOLE LITEROWE OKREŚLAJĄCE
PODSTAWOWE PRZEZNACZENIA TERENÓW

TERENY ZABUDOWY MIESZKANOWEJ:

MN	TERENY ZABUDOWY MIESZKANOWEJ JEDNORODZINNEJ
MW	TERENY ZABUDOWY MIESZKANOWEJ WIELORODZINNEJ
UMN	TERENY ZABUDOWY MIESZKANOWEJ JEDNORODZINNEJ I USŁUGOWEJ
UMW	TERENY ZABUDOWY MIESZKANOWEJ I MIESZKANOWEJ O WYSOKIEJ INTENSYWNOŚCI
MNL	TERENY ZABUDOWY MIESZKANOWEJ JEDNORODZINNEJ I REKREACYJNEJ INDYWIDUALNEJ
ML	TERENY ZABUDOWY REKREACYJNEJ INDYWIDUALNEJ

TERENY ZABUDOWY USŁUGOWEJ:

UA	TERENY USŁUG PUBLICZNYCH
UC	TERENY KONCENTRACJI USŁUG
UO	TERENY USŁUG OBYWATY
UZ	TERENY USŁUG OCHRONY ZDROWIA I OPIEKI SPOŁECZNEJ
UH	TERENY USŁUG HANDLU
UG	TERENY USŁUG GASTRONOMII
UKs	TERENY USŁUG KULTURY RELIGIJNEJ
US	TERENY USŁUG SPORTU I REKREACJI
UT	TERENY USŁUG TURYSTYKI
UI	TERENY USŁUG STRAŻY POŻARNEJ
U	TERENY USŁUG RÓŻNYCH
UP	TERENY USŁUGOWO-PRODUKCYJNE

TERENY UŻYTKOWANE ROLNICZO:

R	TERENY ROLNICZE Z PRZEWAGA GRUNTÓW ORNYCH
RZ	TERENY ROLNICZE Z PRZEWAGĄ ŁĄKI I PASTWISK
Rzz	TERENY ROLNICZE Z ZAKAZEM ZABUDOWY
RIJ	TERENY OBEŁUGI PRODUKCJI W GOSPODARSTWACH RYBAKICH
RO	TERENY PRODUKCJI OGRONNICZEJ I SAŁDOWNICZEJ
ROO	TERENY STAWÓW HODOWLANICH
Ra	TERENY GOSPODARSTW ARGROTURYSTYCZNYCH

TERENY ZABUDOWY TECHNICZNO-PRODUKCYJNEJ:

P	TERENY OBIEKTÓW PRODUKCYJNYCH, SKŁADÓW I MAGAZYNÓW
Ps	TERENY PRZEMYSŁU SPÓTYWICZEGO
PU	TERENY PRODUKCYJNO-USŁUGOWE
PUJ	TERENY PRZEMYSŁU SPÓTYWICZEGO Z USŁUGAMI

TERENY ZIELENI I WÓD:

ZL	LAŚY
ZLU	TERENY OBIEKTÓW USŁUGI GOSPODARSTWA LEŚNEJ
ZN	TERENY ZIELNI OBJĘTE FORMAMI OCHRONY PRZYRODY - REZERWAT
ZC	CIEMNIARZE
W8	TERENY WÓD POWIERZCHNIOWYCH ŚRÓDLĄDOWYCH
RZ.W8	TERENY ZIELNI NADWODNEJ Z ORIENTACYJNYM PRZEBIEGIEM KORYTA RZĘKI
RZ.W1	TERENY ZIELNI POŁOŻONE W MIEJSCACH RZĘKI RZĘKI RZĘKI
RZ.W2	TERENY WAŁÓW PRZECIWPÓWODZOWYCH RZĘKI RZĘKI
ZP	TERENY ZIELNI PARKOWEJ

TERENY KOMUNIKACJI:

KGOP	TERENY DRÓG PUBLICZNYCH GŁÓWNYCH RUCHU PRZEBIEGającym - PROJEKTOWANE
KOG	TERENY DRÓG PUBLICZNYCH GŁÓWNYCH
KDZ	TERENY DRÓG PUBLICZNYCH ZBIORCZYCH
KOL	TERENY DRÓG PUBLICZNYCH LOKALNYCH
KOD	TERENY DRÓG PUBLICZNYCH DOJAZDOWYCH
...KOD...	TERENY DRÓG WYMIERNYCH
KOG	TERENY DRÓG PUBLICZNYCH DOJAZDOWYCH PROJEKTOWANYCH - PRZEBIEG ORIENTACYJNY
KOP	PARKINGI
KOs	TERENY OBEŁUGI KOMUNIKACJI

TERENY INFRASTRUKTURY TECHNICZNEJ

E	ELEKTROENERGETYKA
G	GAZOWNICTWO
W	WODOCIĄGI
K	KANALIZACJA
TL	TELEKOMUNIKACJA

SYMBOLE GRAFICZNE - LOKALIZACJA ORIENTACYJNA

	TERENY PRZEZNACZONE DO ZALEBIENIA I MAGAZYNÓW
	STREFY OCHRONNE CIEMNIARZY
	TERENY POŁOŻONE W STREFACH OCHRONNYCH CIEMNIARZY
	LINE ENERGETYCZNE 220KV
	LINE ENERGETYCZNE 110KV
	LINE ENERGETYCZNE 10KV
	TERENY POŁOŻONE W STREFACH OGRANICZONYCH ZABUDOWY WZDŁUŻ LINI ENERGETYCZNYCH
	GAZOCIĄGI WYSOKIEGO CIŚNIENIA - "G"
	MAGISTRALE WODOCIĄGOWE - "W"
	LINE ROZGRANICZAJĄCE DROGI KRAJOWEJ - REZERWA TERENU
	OBZARY BEZPOŚREDNIEGO ZAGROŻENIA POWODZIĄ
	OBZARY ZAGROŻONE ZALANIEM WODAMI POWODZIOWYMI

TERENY RUCHÓW MASOWYCH ZIEMI:

WZDŁUŻ "MAPY ZAGROŻEN OBLISKOWYCH NA TERENIE
GMINY PORĄBKA":

	1) TERENY ZAGROŻONE RUCHAMI OBLISKOWYMI (WYŚOKI STOPIEŃ ZAGROŻENIA)
	2) TERENY ZAGROŻONE RUCHAMI OBLISKOWYMI (NISKI STOPIEŃ ZAGROŻENIA)
	WZDŁUŻ KATALOGU OBLISKÓW WOJEWÓDZTWA KRAKOWSKIEGO:
	1) ZAGRAŻAJĄCE LUB BĘDĄCE PRZYCYNĄ USZKODZEN OBIEKTÓW BUDOWLANYCH
	2) AKTYWNE W MOMENCIE REJESTRACJI
	3) OBZARY O PRZEPYSCZYCIACH DO POWSTAWANIA RÓŻNEGO TYPU OBLISKÓW
	WZDŁUŻ TURYSTYCZNE PIESZE, ROWEROWE, WELONISTYCZNE
	WYCIĄGI NARCIARSKIE
	STREFA OCHRONY ŚCIEŚLI OBIEKTÓW WPISANYCH DO REJESTRU ZABYTÓW "A"
	STREFA OTOCZENIA OBIEKTÓW WPISANYCH DO REJESTRU ZABYTÓW "B"
	STREFA OCHRONY ZABYTÓW NIEMUCHYCH "C"
	LOKALIZACJA ZABYTÓW NIEMUCHYCH
	STREFA OCHRONY NIEMUCHÓW I ZABYTÓW ARCHAICZNYCH (OBIEKTY KULTURY)
	POMNIK FLORYSTYCZNY "DOLINA DOMACZKI"
	MINIMALNA ODLEGŁOŚĆ ZABUDOWY OD STOPY WĄLU PRZECIWPÓWODZOWEGO
	GRANICA OZWP 448 - ONO

Urząd Gminy Porąbka
43-353 PORĄBKA, ul. Krakowska 3
powiat bielski, woj. śląskie
tel./fax 8272810, 8272800