

MODYFIKACJA z 25.07.2019r.

**Program działań edukacyjnych i informacyjno-
promocyjnych dla projektu
„Zagospodarowanie cieków wodnych w Gminie
Porąbka”**



Opracowanie: Zespół CREATIVE TOWER



www.creative-tower.pl

Spis treści

1.	Wprowadzenie	5
2.	Urządzenia i enklawy edukacyjne	6
3.	Założenia koncepcyjne wydarzeń informacyjno-promocyjnych	8
3.1.	Kampania medialna	8
4.	Założenia koncepcyjne warsztatów edukacyjnych – scenariusze działań i scenariusze zwiedzania	9
4.1.	Pikniki ekologiczne	9
4.1.1.	Piknik nr 1 – Ekologiczny piknik rodzinny w sołectwie Porąbka	9
4.1.2.	Piknik nr 2 – Ekologiczny piknik rodzinny w sołectwie Czaniec	11
4.1.3.	Piknik nr 3 – Ekologiczny piknik rodzinny w sołectwie Kobiernice	13
4.1.4.	Piknik nr 4 – Piknik ekologiczny w sołectwie Bujaków	14
4.2.	Warsztaty edukacyjne dla dzieci ze szkół podstawowych	16
4.3	Wskaźnik oczekiwanej liczby odwiedzin w projekcie	17
4.3.	Scenariusze zwiedzania pieszych tras dydaktyczno-przyrodniczych	18
5.	System zarządzania i trwałość projektu	21
6.	Regulamin funkcjonowania tras i terenowych sezonowych centrów edukacji ekologicznej	22
7.	Podsumowanie	27
Tabela 1 Pikniki Ekologiczne w Gminie Porąbka – planowane terminy realizacji		9
Tabela 2 Planowane terminy zajęć dla dzieci ze szkoły podstawowej		16

1. Wprowadzenie

Program działań edukacyjnych i informacyjno-promocyjnych projektu „Zagospodarowanie cieków wodnych w Gminie Porąbka” zaprojektowany została w oparciu o potrzeby wynikające z badań ankietowych, indywidualnych wywiadów pogłębionych oraz badania metodą delficką (wykonanych w ramach analizy popytu dla projektu) i spacerów badawczych. Media do działań promocyjnych dobrano zgodnie z wynikami badań i oczekiwaniami respondentów. Podobną technikę zastosowano przy wyborze narzędzi informacji i promocji oraz charakteru i rodzaju zajęć edukacyjnych oraz imprez ekologicznych.

W ramach projektu przewiduje się realizację kampanii informacyjno-promocyjnej i edukacyjnej skierowanej do mieszkańców gminy Porąbka i turystów odwiedzających gminę oraz korzystających atrakcji turystycznych, w szczególności zainteresowanych turystyką przyrodniczą oraz ekoturystyką (korzystaniem z powstałej infrastruktury dydaktyczno-przyrodniczych tras pieszych, placów do edukacji ekologicznej przez zabawę oraz sezonowych centrów edukacji ekologicznej). Działania edukacyjne i informacyjno-promocyjne prowadzone będą we wszystkich 4 sołectwach gminy. W ramach kampanii realizowane będą wydarzenia, które zgodnie z zasadą uniwersalności i dostępności otwarte będą dla wszystkich zainteresowanych udziałem uczestników, w tym osób niepełnosprawnych (o różnym stopniu i rodzaju niepełnosprawności). Działania i wydarzenia będą mieć charakter integracyjny.

W ramach projektu przewiduje się jedną kampanię informacyjno-promocyjną i edukacyjną planowaną do realizacji w terminie od **08.2019 do 25.09.2019 r.**, obejmującą następujące działania:

- 4 pikniki ekologiczne dla mieszkańców i turystów (po 1 w każdym z sołectw),
- 4 wydarzenia warsztatowo-edukacyjne skierowane dla dzieci ze szkół podstawowych (po 1 w każdym z sołectw),
- promocja w mediach – emisja informacji w: radiu lokalnym, prasie lokalnej, akcja w mediach społecznościowych,
- wykonanie strony internetowej projektu (podstrona w ramach www Gminy Porąbka) – podmiotu zarządzającego powstałymi produktami i infrastrukturą projektu. Strona wykonana zostanie zgodnie z zasadami uniwersalności uwzględniając potrzeby osób niedowidzących, niewidzących oraz - w zależności od potrzeb – osób z inną formą niepełnosprawności.

2. Urządzenia i enklawy edukacyjne

Jednym z założeń projektowych była jak najmniejsza ingerencja w środowisko przyrodnicze, dlatego urządzenia i enklawy edukacyjne skoncentrowane zostały na placach do edukacji ekologicznej przez zabawę. Tam też zaprojektowano urządzenia i enklawy o różnym charakterze. Istotnym elementem każdego z 4 placów do edukacji ekologicznej przez zabawę są sezonowe centra edukacji ekologicznej. W ramach zadania projektowego na placach do edukacji ekologicznej przez zabawę wraz z Sezonowymi Centrami Edukacji Ekologicznej w Gminie Porąbka proponuje się w każdym z 4 sołectw następujące elementy małej architektury, elementów do edukacji przez zabawę wraz z doбором nasadzeń – elementów przyrodniczych (wynikających z rekomendacji zawartych w inwentaryzacji przyrodniczej):

- Trawnik siany,
- Kwietniki,
- Nawierzchnie utwardzone, chodnikowe, wodoprzepuszczalne, takie jak :
 - nawierzchnia żwirowa ,nawierzchnia mineralna.
- Sezonowe Centrum Edukacji Ekologicznej o powierzchni zabudowy: 34.24 m2
- Ścieżka sensoryczna
- Ślad zwierząt : gęsi , dzika, jelenia, rysia.
- Rura - ślad kreta.
- Ogródek z grządkami i schronieniem dla płazów.
- Klasa w krajobrazie.
- Hotele dla owadów.
- Narożna rama drewniana z kwiatkami.
- Tablica edukacyjno-informacyjna.
- Ogrodzenia drewniane.
- Ławki.
- Kosze na śmieci.
- Stojaki na rowery.

Zakres projektu, w ramach infrastruktury przewiduje:

- utworzenie tras dydaktyczno-przyrodniczych pieszych wraz z małą infrastrukturą odpoczynkową i oznakowaniem, całkowita długość tras dydaktyczno-przyrodniczych pieszych wynosi 27 km 309.93 m:

1	Bujaków	6+287,21
2	Czaniec	3+134,89
3	Kobiernice	10+496,95
4	Porąbka	7+390,88
RAZEM		27km+309,93

- utworzenie 4 placów do edukacji ekologicznej przez zabawę:

1	Bujaków	Obszar opracowania: powierzchnia 613.87 m2
2	Czaniec	Obszar opracowania: powierzchnia 2412 m2
3	Kobiernice	Obszar opracowania :powierzchnia 2686.63 m2
4	Porąbka	Obszar opracowania: powierzchnia 849.33 m2

- utworzenie 4 sezonowych centrów edukacji ekologicznej,
- zakupy, wyposażenie sezonowych centrów edukacji ekologicznej.

Założenia dla urządzeń i enklaw edukacyjnych w projekcie zostały szczegółowo określone w projektach wykonawczych placów do edukacji ekologicznej przez zabawę wraz z sezonowymi centrami edukacji ekologicznej w Gminie Porąbka. Trasy dydaktyczno-przyrodnicze piesze w Gminie Porąbka zostały zaopatrzone w miejsca odpoczynku, tablice informacyjne i oznakowanie.

Urządzenia i enklawy edukacyjne zlokalizowane w ramach placów do edukacji ekologicznej przez zabawę mają charakter aktywny, angażujący uczestników, ucząc poprzez zabawę, wykorzystując rozwiązania sensoryczne. Zgodnie z projektami wykonawczymi i wytycznymi inwentaryzacji przyrodniczej wykonane zostaną stosowne nasadzenia gatunków rodzimych (grządki, drzewa liściaste) oraz usunięta zostanie roślinność inwazyjna na terenie projektu.

Urządzenia do edukacji ekologicznej zostały zaprojektowane z uwzględnieniem wytycznych przyrodniczych i ochrony różnorodności biologicznej, uwzględniając promowanie gatunków rodzimych.

Każdy z 4 placów do edukacji przez zabawę wraz z sezonowymi centrami edukacji ekologicznej ma charakter enklawy edukacyjnej zaprojektowanej z różnych elementów tak, aby z rozwiązań mogli korzystać nie tylko najmłodsi użytkownicy, ale również młodzież i dorośli.

Dodatkowo na trasach dydaktyczno-przyrodniczych stworzono miejsca odpoczynku umożliwiające jednocześnie obserwowanie otaczającej przyrody (lokalizacja punktów zgodna z dokumentacją techniczno-budowlaną), realizację elementów zajęć edukacyjnych dla grup zorganizowanych oraz Eko-edukację osób indywidualnych przy wykorzystaniu tablic informacyjnych.

3. Założenia koncepcyjne wydarzeń informacyjno-promocyjnych

3.1. Kampania medialna

Emisja audycji – radio o zasięgu lokalnym / ponadlokalnym

Przewiduje się emisję dwóch audycji skierowanych do głównych odbiorców kampanii – dzieci i młodzieży oraz mieszkańców i turystów. Najlepszym rozwiązaniem wydaje się realizacja reportażu w wybranym lub w poszczególnych centrach edukacji. Scenariusz ma być rozmową z animatorami / przedstawicielami społeczności lokalnej na zasadzie swobodnych, lekkich pytań prowadzącego i odpowiedzi interlokutora z podaniem szczegółów istotnych jako motywy główne kampanii. W tle: śpiew ptaków, plusk wody i szum strumienia. Na koniec programu ogłoszony zostanie konkurs z pytaniem dotyczącym treści audycji z natychmiastową odpowiedzią telefoniczną. Nagrodą będzie zestaw gadżetów ekologicznych związanych z projektem. Dodatkowo w audycji pada zaproszenie do centrów edukacji ekologicznej i na trasy piesze dydaktyczno-przyrodnicze oraz na konkretny piknik. Termin audycji powinien zostać skorelowany z terminami pikników w poszczególnych lokalizacjach.

Emisja artykułów w prasie lokalnej / ponadlokalnej

W przypadku zaplanowania pikników promocyjnych w różnych terminach, każdy w innej z 4 lokalizacji powinny pojawić się skorelowane terminowo artykuły. W każdym artykule powinny się znaleźć zdjęcia, opis idei, opis atrakcji miejsca oraz tras dydaktyczno-przyrodniczych i zaproszenie na piknik. Przewiduje się 2 artykuły prasowe w prasie lokalnej, w każdym artykule zgodnie z planowanymi datami pojawią się informacje o piknikach.

Internet nakręcenie filmu i wpuszczenie do mediów społecznościowych

Nakręcenie filmu i wpuszczenie do mediów społecznościowych – YouTube i Facebook. W ramach kampanii wykonawca nakręcać krótkie filmy, 1-3 ujęć, do 60 sekund z pozytywnymi, emocjonalnymi, zachęcającymi wypowiedziami odwiedzających. Posty należy duplikować w grupach tematycznych dla dzieci, młodzieży, rodzin i szerzej o tematyce turystycznej.

Wykonanie i utrzymanie strony internetowej projektu

Podstrona internetowa znajdować powinna się pod stroną Gminy Porąbka. W treści powinny się znaleźć: idea projektu, opisy sezonowych centrów edukacji ekologicznej i tras dydaktyczno-przyrodniczych, mapy, relacje z działań informacyjno-promocyjnych, godziny otwarcia, adres, telefon oraz materiał fotograficzny. Na stronie dostępny powinien być formularz kontaktowy celem uzyskania dodatkowych informacji. Na stronie powinny się także znaleźć regulaminy korzystania z: tras dydaktyczno-przyrodniczych pieszych, sezonowych centrów edukacji ekologicznej, placów do edukacji ekologicznej przez zabawę. Podstrona powinna być wykonana w technice responsywnej tak, aby była łatwo osiągalna dla gości i turystów przy pomocy coraz popularniejszych smartfonów. W projektowaniu i wykonaniu strony www należy uwzględnić zasadę uniwersalności i dostępności dla wszystkich grup odbiorców.

Opracowanie logotypu do projektu

Wykonanie / stworzenie charakterystycznego znaku graficznego (logo) dla tras dydaktyczno-przyrodniczych pieszych oraz sezonowych centrów edukacji ekologicznej i placów do edukacji ekologicznej przez zabawę w Gminie Porąbka. Zakres prac powinien obejmować wykonanie projektu graficznego logo oraz wskazane poniżej zastosowania. Projekt logo powinien zostać sporządzony techniką komputerową i powinien zawierać pliki graficzne (otwarte i zamknięte) w wersji kolorowej,

czarno-białej oraz w skali szarości. Opracowanie powinno uwzględniać następujące zastosowania logotypu: strona www, oznakowanie sezonowych centrów edukacji ekologicznej (wiaty drewniane), plakat, zaproszenie, dyplom, ścianka fotograficzna, papier firmowy, wizytówka.

Tablice informacyjne / pamiątkowe

Wykonanie 4 tablic informacyjnych oraz 4 tablic pamiątkowych zgodnie z wytycznymi RPO WSL 2014-2020 w zakresie promocji i informacji.

4. Założenia koncepcyjne warsztatów edukacyjnych – scenariusze działań i scenariusze zwiedzania

W przypadku wszystkich zajęć zakłada się stosowanie zasad uniwersalności i otwartości, a także dostępności dla wszystkich beneficjentów końcowych, w tym osób niepełnosprawnych z różnym rodzajem i stopniem niepełnosprawności. Zajęcia zaproponowane przez potencjalnych Wykonawców uwzględniać powinny aktywne uczestnictwo i integrację z osobami niepełnosprawnymi. W zależności od stopnia i rodzaju niepełnosprawności wymagane będzie wsparcie osób niepełnosprawnych w zajęciach przez ich opiekunów, rodziców, współpracę z innymi uczestnikami spotkań i wydarzeń.

4.1. Pikniki ekologiczne

Jednym z najważniejszych elementów, bezpośrednio angażujących turystów i mieszkańców w każdym wieku będą pikniki ekologiczne planowane do realizacji w powstałych (w ramach przedmiotowego projektu) lokalizacjach – na placach do edukacji ekologicznej przez zabawę i przy wykorzystaniu sezonowych centrów edukacji ekologicznej.

W ramach kampanii projektu planowane są 4 pikniki ekologiczne, po jednym pikniku w każdym sołectwie, zgodnie z przedstawionym harmonogramem. Pikniki ekologiczne w Gminie Porąbka planuje się realizować cyklicznie (corocznie) również przez okres trwałości projektu, pikniki zostały wpisane w kalendarz imprez sołeckich i gminnych.

Tabela 1 Pikniki Ekologiczne w Gminie Porąbka – planowane terminy realizacji

L.p.	Lokalizacja (sołectwo)	Termin realizacji pikników
1.	Bujaków	wrzesień 2019
2.	Czaniec	wrzesień 2019
3.	Kobiernice	wrzesień 2019
4.	Porąbka	wrzesień 2019

Źródło: Opracowanie własne

4.1.1. Piknik nr 1 – Ekologiczny piknik rodzinny w sołectwie Porąbka

Planowany termin: wrzesień 2019r.

Lokalizacja: Sezonowe Centrum Edukacji Ekologicznej w Porąbce, Plac do edukacji ekologicznej przez zabawę w sołectwie Porąbka.

Cele:

- promocja projektu oraz wdrażanie działań edukacyjnych i informacyjno-promocyjnych w ramach projektu „Zagospodarowanie cieków wodnych w gminie Porąbka”;
- uświadomienie uczestnikom pikniku roli człowieka w procesie ochrony różnorodności biologicznej i środowiska przyrodniczego;

- kształtowanie więzi emocjonalnych z przyrodą - rozwijanie wrażliwości na jej piękno;
- rozumienie znaczenia pojęć ekologia, myślenie ekologiczne, działanie ekologiczne; bioróżnorodność,
- promocja turystyki przyrodniczej i ekologicznej (promocja tras dydaktyczno-przyrodniczych pieszych i zasobów przyrodniczych Gminy);
- promocja zrównoważonego rozwoju;
- kształtowanie logicznego myślenia;
- doskonalenie sprawności umysłowych, manualnych i ruchowych;
- zapoznanie z nowymi zabawami, grami, konkursami;
- wdrażanie do współdziałania w zespole.

Metody działania:

Zajęcia integracyjne, integrujące wszystkie grupy odbiorców, ze szczególnym uwzględnieniem dzieci i młodzieży. Działania dedykowane odbiorcom pikniku mają mieć charakter edukacji przez zabawę. Mają stymulować aktywność twórczą, obejmować ćwiczenia i ekologiczne zabawy praktyczne, konkursy, zajęcia zachęcające do współpracy w ramach wykonywania zadań i zabaw wszystkich uczestników, dzieci, młodzież, dorosłych, mieszkańców, turystów. Jednocześnie wykonawca zobowiązany będzie do szczegółowego przedstawienia wraz z ofertą scenariusza przeprowadzenia pikniku, zgodnie z opisanymi wytycznymi.

Czas trwania:

Impreza całodzienna jednodniowa adresowana do dzieci i dorosłych, rodzin z dziećmi (mieszkańców i turystów). Wydarzenie o charakterze integracyjnym dostępne dla osób niepełnosprawnych z różnym stopniem i rodzajem niepełnosprawności.

Formy działania:

Zbiorowa, grupowa, indywidualna, integracyjna.

Zakres tematyczny:

W głównej mierze piknik rodzinny dedykowany będzie przede wszystkim rodzinom z dziećmi. Zważywszy że w pikniku uczestniczyć będą rodzice, dzieci i młodzież, mieszkańcy oraz turyści zastosowane działania powinny mieć charakter integracyjny i angażować w miarę możliwości całą społeczność uczestniczącą w pikniku.

Tematyka pikniku powinna być skoncentrowana wokół następujących zagadnień:

- Promocja różnorodności biologicznej w ramach tras dydaktyczno-przyrodniczych;
- Przyroda wokół nas – najbliższe środowisko przyrodnicze, gatunki chronione, obszary przyrodniczo cenne;
- Odpady – segregacja, powtórne wykorzystanie – recykling;
- Drugie życie odpadów – ekodesign, ekozabawki;
- Świadomość ekologiczna – dlaczego warto chronić przyrodę?;

Ważnym elementem uzupełniającym pikniku będą zajęcia związane prezentacją produktów pszczelich np. pogadanki o życiu pszczoł, prezentacja szklanego ula z królową matką, warsztaty robienia świec z wosku etc., edukacja w zakresie roślin miododajnych.

Technika, sprzęt i materiały zapewnione przez Zamawiającego:

- komputer przenośny z oprogramowaniem;
- projektor multimedialny;
- nagłośnienie 2 x głośniki + wzmacniacz akumulatorowy;
- 3 mikrofony + 3 statywy;
- 2 namioty plenerowy (2 x 25 osób) wraz z wyposażeniem (ławostoły) do realizacji zajęć warsztatowych;
- Stojaki na worki z odpadami oraz pojemniki i/lub worki do segregacji odpadów;

Zalecenia dla Wykonawcy:

Wykonawca przygotowuje szczegółowy scenariusz imprezy zgodnie z którym piknik zostanie zrealizowany. Scenariusz będzie stanowił obowiązkowy załącznik do oferty w postępowaniu na wyłonienie wykonawcy kampanii edukacyjnej i informacyjno-promocyjnej.

Wykonawca wykorzystując powstałą w projekcie infrastrukturę zrealizuje zajęcia plenerowe. Wykonawca zapewni co najmniej 4 edukatorów do przeprowadzenia warsztatów, gier, zabaw i zawodów, konferansjera prowadzącego festyn, 1 prelegenta z zakresu pszczelarstwa i roślin miododajnych, 5 stanowisk edukacji ekologicznej wraz wyposażenie i niezbędnymi materiałami do przeprowadzenia zajęć oraz materiały promocyjno-informacyjne i upominki / gadżety ekologiczne dla uczestników festynu, a także przeprowadzi ich dystrybucję wśród uczestniczących w imprezie.

Planowana liczba uczestników: 150 osób.

4.1.2. Piknik nr 2 – Ekologiczny piknik rodzinny w sołectwie Czaniec

Planowany termin: wrzesień 2019r.

Lokalizacja: Sezonowe Centrum Edukacji Ekologicznej w Czańcu, Plac do edukacji ekologicznej przez zabawę w sołectwie Czaniec.

Cele:

- promocja projektu oraz wdrażanie działań edukacyjnych i informacyjno-promocyjnych w ramach projektu „Zagospodarowanie cieków wodnych w gminie Porąbka”,
- uświadomienie uczestnikom pikniku roli człowieka w procesie ochrony różnorodności biologicznej i środowiska przyrodniczego;
- kształtowanie więzi emocjonalnych z przyrodą - rozwijanie wrażliwości na jej piękno;
- rozumienie znaczenia pojęć ekologia, myślenie ekologiczne, działanie ekologiczne; bioróżnorodność,
- promocja turystyki przyrodniczej i ekologicznej (promocja tras dydaktyczno-przyrodniczych pieszych i zasobów przyrodniczych Gminy).
- promocja zrównoważonego rozwoju,
- kształtowanie logicznego myślenia;
- doskonalenie sprawności umysłowych, manualnych i ruchowych;
- zapoznanie z nowymi zabawami, grami, konkursami;
- wdrażanie do współdziałania w zespole.

Metody działania:

Zajęcia integracyjne, integrujące wszystkie grupy odbiorców, ze szczególnym uwzględnieniem dzieci i młodzieży. Działania dedykowane odbiorcom pikniku mają mieć charakter edukacji przez zabawę. Mają stymulować aktywność twórczą, obejmować ćwiczenia i ekologiczne zabawy praktyczne, konkursy, zajęcia zachęcające do współpracy w ramach wykonywania zadań i zabaw wszystkich uczestników, dzieci, młodzież, dorosłych, mieszkańców, turystów. Jednocześnie wykonawca zobowiązany będzie do szczegółowego przedstawienia wraz z ofertą scenariusza przeprowadzenia pikniku, zgodnie z opisanymi wytycznymi.

Czas trwania:

Impreza całodzienna jednodniowa adresowana do dzieci i dorosłych, rodzin z dziećmi (mieszkańców i turystów). Wydarzenie o charakterze integracyjnym dostępne dla osób niepełnosprawnych z różnym stopniem i rodzajem niepełnosprawności.

Formy działania:

Zbiorowa, grupowa, indywidualna, integracyjna.

Zakres tematyczny:

W głównej mierze piknik rodzinny dedykowany będzie przede wszystkim rodzinom z dziećmi. Zważywszy że w pikniku uczestniczyć będą rodzice, dzieci i młodzież, mieszkańcy oraz turyści zastosowane działania powinny mieć charakter integracyjny i angażować w miarę możliwości całą społeczność uczestniczącą w pikniku.

Tematyka pikniku powinna być skoncentrowana wokół następujących zagadnień:

- Promocja różnorodności biologicznej w ramach tras dydaktyczno-przyrodniczych;
- Przyroda wokół nas – najbliższe środowisko przyrodnicze, gatunki chronione, obszary przyrodniczo cenne;
- Odpady – segregacja, powtórne wykorzystanie – recycling;
- Drugie życie odpadów – ekodesign, ekozabawki;
- Świadomość ekologiczna – dlaczego warto chronić przyrodę?;

Ważnym elementem uzupełniającym pikniku będą zajęcia związane prezentacją produktów pszczelich np. pogadanki o życiu pszczoł, prezentacja szklanego ula z królową matką, warsztaty robienia świec z wosku etc., edukacja w zakresie roślin miododajnych.

Technika, sprzęt i materiały zapewnione przez Zamawiającego:

- komputer przenośny z oprogramowaniem;
- projektor multimedialny;
- nagłośnienie 2 x głośniki + wzmacniacz akumulatorowy;
- 3 mikrofony + 3 statywy;
- 2 namioty plenerowe (2 x 25 osób) wraz z wyposażeniem (ławostoły) do realizacji zajęć warsztatowych;
- Stojaki na worki z odpadami oraz pojemniki i/lub worki do segregacji odpadów;

Zalecenia dla Wykonawcy:

Wykonawca przygotowuje szczegółowy scenariusz imprezy zgodnie z którym piknik zostanie zrealizowany. Scenariusz będzie stanowił obowiązkowy załącznik do oferty w postępowaniu na wyłonienie wykonawcy kampanii edukacyjnej i informacyjno-promocyjnej.

Wykonawca wykorzystując powstałą w projekcie infrastrukturę zrealizuje zajęcia plenerowe. Wykonawca zapewni co najmniej 4 edukatorów do przeprowadzenia warsztatów, gier, zabaw i zawodów, konferansjera prowadzącego festyn, 1 prelegenta z zakresu pszczelarstwa i roślin miododajnych, 5 stanowisk edukacji ekologicznej wraz wyposażenie i niezbędnymi materiałami do przeprowadzenia zajęć oraz materiały promocyjno-informacyjne i upominki / gadżety ekologiczne dla uczestników festynu, a także przeprowadzi ich dystrybucję wśród uczestniczących w imprezie.

Planowana liczba uczestników: 150 osób

4.1.3. Piknik nr 3 – Ekologiczny piknik rodzinny w sołectwie Kobiernice

Planowany termin: wrzesień 2019 r.

Lokalizacja: Sezonowe Centrum Edukacji Ekologicznej w Kobiernicach, Plac do edukacji ekologicznej przez zabawę w sołectwie Kobiernice.

Cele:

- promocja projektu oraz wdrażanie działań edukacyjnych i informacyjno-promocyjnych w ramach projektu „Zagospodarowanie cieków wodnych w gminie Porąbka”,
- uświadomienie uczestnikom pikniku roli człowieka w procesie ochrony różnorodności biologicznej i środowiska przyrodniczego;
- kształtowanie więzi emocjonalnych z przyrodą - rozwijanie wrażliwości na jej piękno;
- rozumienie znaczenia pojęć ekologia, myślenie ekologiczne, działanie ekologiczne; bioróżnorodność,
- promocja turystyki przyrodniczej i ekologicznej (promocja tras dydaktyczno-przyrodniczych pieszych i zasobów przyrodniczych Gminy).
- promocja zrównoważonego rozwoju,
- kształtowanie logicznego myślenia;
- doskonalenie sprawności umysłowych, manualnych i ruchowych;
- zapoznanie z nowymi zabawami, grami, konkursami;
- wdrażanie do współdziałania w zespole.

Metody działania:

Zajęcia integracyjne, integrujące wszystkie grupy odbiorców, ze szczególnym uwzględnieniem dzieci i młodzieży. Działania dedykowane odbiorcom pikniku mają mieć charakter edukacji przez zabawę. Mają stymulować aktywność twórczą, obejmować ćwiczenia i ekologiczne zabawy praktyczne, konkursy, zajęcia zachęcające do współpracy w ramach wykonywania zadań i zabaw wszystkich uczestników, dzieci, młodzież, dorosłych, mieszkańców, turystów. Jednocześnie wykonawca zobowiązany będzie do szczegółowego przedstawienia wraz z ofertą scenariusza przeprowadzenia pikniku, zgodnie z opisanymi wytycznymi.

Czas trwania:

Impreza całodzienna jednodniowa adresowana do dzieci i dorosłych, rodzin z dziećmi (mieszkańców i turystów). Wydarzenie o charakterze integracyjnym dostępne dla osób niepełnosprawnych z różnym stopniem i rodzajem niepełnosprawności.

Formy działania:

Zbiorowa, grupowa, indywidualna, integracyjna.

Zakres tematyczny:

W głównej mierze piknik rodzinny dedykowany będzie przede wszystkim rodzinom z dziećmi. Zważywszy że w pikniku uczestniczyć będą rodzice, dzieci i młodzież, mieszkańcy oraz turyści zastosowane działania powinny mieć charakter integracyjny i angażować w miarę możliwości całą społeczność uczestniczącą w pikniku.

Tematyka pikniku powinna być skoncentrowana wokół następujących zagadnień:

- Promocja różnorodności biologicznej w ramach tras dydaktyczno-przyrodniczych;
- Przyroda wokół nas – najbliższe środowisko przyrodnicze, gatunki chronione, obszary przyrodniczo cenne;
- Odpady – segregacja, powtórne wykorzystanie – recycling;
- Drugie życie odpadów – ekodesign, ekozabawki;
- Świadomość ekologiczna – dlaczego warto chronić przyrodę?;

Ważnym elementem uzupełniającym pikniku będą zajęcia związane prezentacją produktów pszczelich np. pogadanki o życiu pszczoł, prezentacja szklanego ula z królową matką, warsztaty robienia świec z wosku etc., edukacja w zakresie roślin miododajnych.

Technika, sprzęt i materiały zapewnione przez Zamawiającego:

- komputer przenośny z oprogramowaniem;
- projektor multimedialny;
- nagłośnienie 2 x głośniki + wzmacniacz akumulatorowy;
- 3 mikrofony + 3 statywy;
- 2 namioty plenerowy (2 x 25 osób) wraz z wyposażeniem (ławostoły) do realizacji zajęć warsztatowych;
- Stojaki na worki z odpadami oraz pojemniki i/lub worki do segregacji odpadów;

Zalecenia dla Wykonawcy:

Wykonawca przygotowuje szczegółowy scenariusz imprezy zgodnie z którym piknik zostanie zrealizowany. Scenariusz będzie stanowił obowiązkowy załącznik do oferty w postępowaniu na wyłonienie wykonawcy kampanii edukacyjnej i informacyjno-promocyjnej.

Wykonawca wykorzystując powstałą w projekcie infrastrukturę zrealizuje zajęcia plenerowe. Wykonawca zapewni co najmniej 4 edukatorów do przeprowadzenia warsztatów, gier, zabaw i zawodów, konferansjera prowadzącego festyn, 1 prelegenta z zakresu pszczelarstwa i roślin miododajnych, 5 stanowisk edukacji ekologicznej wraz wyposażenie i niezbędnymi materiałami do przeprowadzenia zajęć oraz materiały promocyjno-informacyjne i upominki / gadżety ekologiczne dla uczestników festynu, a także przeprowadzi ich dystrybucję wśród uczestniczących w imprezie.

Planowana liczb uczestników: 150 osób

4.1.4. Piknik nr 4 – Piknik ekologiczny w sołectwie Bujaków

Planowany termin: wrzesień 2019r.

Lokalizacja: Sezonowe Centrum Edukacji Ekologicznej w Bujakowie, Plac do edukacji ekologicznej przez zabawę w sołectwie Bujaków.

Cele:

- promocja projektu oraz wdrażanie działań edukacyjnych i informacyjno-promocyjnych w ramach projektu „Zagospodarowanie cieków wodnych w gminie Porąbka”,
- uświadomienie uczestnikom pikniku roli człowieka w procesie ochrony różnorodności biologicznej i środowiska przyrodniczego;
- kształtowanie więzi emocjonalnych z przyrodą - rozwijanie wrażliwości na jej piękno;
- rozumienie znaczenia pojęć ekologia, myślenie ekologiczne, działanie ekologiczne; bioróżnorodność,
- promocja turystyki przyrodniczej i ekologicznej (promocja tras dydaktyczno-przyrodniczych pieszych i zasobów przyrodniczych Gminy).
- promocja zrównoważonego rozwoju,
- kształtowanie logicznego myślenia;
- doskonalenie sprawności umysłowych, manualnych i ruchowych;
- zapoznanie z nowymi zabawami, grami, konkursami;
- wdrażanie do współdziałania w zespole.

Metody działania:

Zajęcia integracyjne, integrujące wszystkie grupy odbiorców, ze szczególnym uwzględnieniem dzieci i młodzieży. Działania dedykowane odbiorcom pikniku mają mieć charakter edukacji przez zabawę. Mają stymulować aktywność twórczą, obejmować ćwiczenia i ekologiczne zabawy praktyczne, konkursy, zajęcia zachęcające do współpracy w ramach wykonywania zadań i zabaw wszystkich uczestników, dzieci, młodzież, dorosłych, mieszkańców, turystów. Jednocześnie wykonawca zobowiązany będzie do szczegółowego przedstawienia wraz z ofertą scenariusza przeprowadzenia pikniku, zgodnie z opisanymi wytycznymi.

Czas trwania:

Impreza całodzienna jednodniowa adresowana do dzieci i dorosłych, rodzin z dziećmi (mieszkańców i turystów). Wydarzenie o charakterze integracyjnym dostępne dla osób niepełnosprawnych z różnym stopniem i rodzajem niepełnosprawności.

Formy działania:

Zbiorowa, grupowa, indywidualna, integracyjna.

Zakres tematyczny:

W głównej mierze piknik rodzinny dedykowany będzie przede wszystkim rodzinom z dziećmi. Zważywszy że w pikniku uczestniczyć będą rodzice, dzieci i młodzież, mieszkańcy oraz turyści zastosowane działania powinny mieć charakter integracyjny i angażować w miarę możliwości całą społeczność uczestniczącą w pikniku.

Tematyka pikniku powinna być skoncentrowana wokół następujących zagadnień:

- Promocja różnorodności biologicznej w ramach tras dydaktyczno-przyrodniczych;
- Przyroda wokół nas – najbliższe środowisko przyrodnicze, gatunki chronione, obszary przyrodniczo cenne;
- Odpady – segregacja, powtórne wykorzystanie – recykling;
- Drugie życie odpadów – ekodesign, ekozabawki;

- Świadomość ekologiczna – dlaczego warto chronić przyrodę?;

Ważnym elementem uzupełniającym pikniku będą zajęcia związane prezentacją produktów pszczelich np. pogadanki o życiu pszczoł, prezentacja szklanego ula z królową matką, warsztaty robienia świec z wosku etc., edukacja w zakresie roślin miododajnych.

Technika, sprzęt i materiały zapewnione przez Zamawiającego:

- komputer przenośny z oprogramowaniem;
- projektor multimedialny;
- nagłośnienie 2 x głośniki + wzmacniacz akumulatorowy;
- 3 mikrofony + 3 statywy;
- 2 namioty plenerowy (2 x 25 osób) wraz z wyposażeniem (ławostoły) do realizacji zajęć warsztatowych;
- Stojaki na worki z odpadami oraz pojemniki i/lub worki do segregacji odpadów;

Zalecenia dla Wykonawcy:

Wykonawca przygotowuje szczegółowy scenariusz imprezy zgodnie z którym piknik zostanie zrealizowany. Scenariusz będzie stanowił obowiązkowy załącznik do oferty w postępowaniu na wyłonienie wykonawcy kampanii edukacyjnej i informacyjno-promocyjnej.

Wykonawca wykorzystując powstałą w projekcie infrastrukturę zrealizuje zajęcia plenerowe. Wykonawca zapewni co najmniej 4 edukatorów do przeprowadzenia warsztatów, gier, zabaw i zawodów, konferansjera prowadzącego festyn, 1 prelegenta z zakresu pszczelarstwa i roślin miododajnych, 5 stanowisk edukacji ekologicznej wraz wyposażenie i niezbędnymi materiałami do przeprowadzenia zajęć oraz materiały promocyjno-informacyjne i upominki / gadżety ekologiczne dla uczestników festynu, a także przeprowadzi ich dystrybucję wśród uczestniczących w imprezie.

Planowana liczba uczestników: 150 osób.

4.2. Warsztaty edukacyjne dla dzieci ze szkół podstawowych

W ramach działań edukacyjnych i informacyjno promocyjnych projektu zaplanowano zajęcia warsztatowe dla dzieci – uczniów szkół podstawowych z terenu Gminy Porąbka. Zajęcia warsztatowe zaplanowano w postaci równoległych 4 warsztatów realizowanych w każdym sołectwie, innego dnia. Planowany termin realizacji wszystkich zajęć to wrzesień 2019 roku.

Tabela 2 Planowane terminy zajęć dla dzieci ze szkoły podstawowej

L.p.	Lokalizacja (sołectwo)	Termin realizacji warsztatów
1.	Bujaków	05-20 wrzesień 2019r.
2.	Czaniec	05-20 wrzesień 2019r.
3.	Kobiernice	05-20 wrzesień 2019r.
4.	Porąbka	05-20 wrzesień 2019r.

Źródło: Opracowanie własne

Warsztaty dedykowane będą dwóm grupom docelowym (w ramach szkół podstawowych) tj.:

- uczniowie szkół podstawowych: klasy 1-4,
- uczniowie szkół podstawowych: klasy 5-8.

Poniżej przedstawiono rekomendacje dotyczące zajęć warsztatowych. Wykonawca powinien zrealizować usługę zgodnie z przedstawionymi wytycznymi.

Uczestnicy festynów zostaną podzieleni na dwie grupy: dzieci (klasy) młodsze i dzieci (klasy) starsze). Poziom prowadzonych zajęć i warsztatów musi być dostosowany do potrzeb uczestników. Najpierw pierwsza grupa weźmie udział w aktywnej edukacji ekologicznej na poszczególnych stanowiskach (rotacyjnie) rozlokowanych na placu do edukacji ekologicznej przez zabawę oraz w sezonowym centrum edukacji ekologicznej, po realizacji cyklu zajęć / warsztatów / gier / zabaw przeprowadzone zostaną zajęcia dla drugiej grupy. Wydarzenie będzie realizowane w każdym z sołectw. Wydarzenie ma charakter całonocny 8.00 – 14.00 w podziale na 2 części:

- 8.00-11.00 zajęcia / warsztaty dla klas młodszych 1-4;
- 11.00-14.00 zajęcia / warsztaty dla klas starszych 5 -8.

Tematyka warsztatów / gier / zabaw / konkursów powinna dotyczyć:

- Promocja różnorodności biologicznej w ramach tras dydaktyczno-przyrodniczych;
- Przyroda wokół nas – najbliższe środowisko przyrodnicze, gatunki chronione, obszary przyrodniczo cenne;
- Odpady – segregacja, powtórne wykorzystanie – recycling;
- Drugie życie odpadów – ekodesign, ekozabawki;
- Świadomość ekologiczna – dlaczego warto chronić przyrodę?;
- Rola wody w przyrodzie;

Wykonawca zapewni: minimum 5 edukatorów do przeprowadzenia warsztatów, gier, zabaw i zawodów, minimum 5 stanowisk edukacyjnych, 1 konferansjera prowadzącego zajęcia, wyposażenie stanowisk edukacyjnych i materiały dydaktyczne. Wykonawca przeprowadzi również dystrybucję gadżetów promocyjnych projektu wśród wszystkich uczestników wydarzeń (uczniów z Gminy Porąbka). Każdy z uczestników / uczniów powinien otrzymać następujący zestaw gadżetów promujących projekt:

- torba ekologiczna z nadrukiem;
- Kolorowanka o tematyce ekologicznej z mapką tras dydaktyczno-przyrodniczych i obszarów przyrodniczo cennych w Gminie Porąbka;
- Edukacyjna zakładka ekologiczna do książki z rodzimymi gatunkami zwierząt i roślin.

Stopień trudności zajęć i ich tematyka mogą być modyfikowane przez prowadzących celem dostosowania do potrzeb uczestników. Rekomenduje się wykorzystanie stosownych dla poszczególnych kategorii wiekowych dzieci narzędzi i metod.

4.3 Wskaźnik oczekiwanej liczby odwiedzin w projekcie

Ogółem w 4 warsztatach edukacyjnych dla uczniów udział weźmie około 1200 dzieci z Gminy Porąbka. W każdym z warsztatów wykonawca uwzględni aktualną liczbę uczniów. Średnia liczba uczestników jednego warsztatu to 300 osób ogółem, w dwóch grupach: klasy młodsze 1- 4 i klasy starsze 5-8.

Działania edukacyjne i pikniki będą miały charakter powtarzalny (w okresie trwałości projektu). Pikniki zostaną na stałe wpisane w kalendarz imprez Gminy Porąbka, natomiast powstała w wyniku projektu

infrastruktura umożliwi realizację długofalowych działań edukacyjnych, do których m.in. beneficjent zobowiązany jest celem utrzymania trwałości projektu.

W oparciu o dane z analizy popytu i w/w informacje wyliczono wskaźnik wzrostu oczekiwanej liczby odwiedzin w objętych wsparciem miejscach należących do dziedzictwa kulturalnego i naturalnego oraz stanowiących atrakcje turystyczne. Zdefiniowano liczbę odwiedzin na rok.

Podstawa metodologiczna do zdefiniowania wskaźnika przyrostu.

Szacunkowa liczba odbiorców pikników edukacyjnych

4 pikniki edukacyjne x 150 osób / każdy z pikników = 600 osób;

4 warsztaty edukacyjne dla szkół podstawowych w Gminie Porąbka x 300 osób / każdy z warsztatów = 1200 osób

Suma = 600 osób + 1200 osób = 1800 osób.

Wzrost oczekiwanej liczby odwiedzin w objętych wsparciem miejscach należących do dziedzictwa kulturalnego i naturalnego oraz stanowiących atrakcje turystyczne dla projektu „Zagospodarowanie cieków wodnych w Gminie Porąbka” wynosi 1800 odwiedzin / rok

4.3. Scenariusze zwiedzania pieszych tras dydaktyczno-przyrodniczych

Planowany przebieg i długość tras dydaktyczno-przyrodniczych w Gminie Porąbka scharakteryzowano poniżej. Całkowita długość tras dydaktyczno-przyrodniczych pieszych wynosi 27 km 309.93 m.

1	Bujaków	6+287,21
2	Czaniec	3+134,89
3	Kobiernice	10+496,95
4	Porąbka	7+390,88
RAZEM		27km+309,93

Powierzchnię placów do edukacji ekologicznej przez zabawę wraz z sezonowymi centrami edukacji ekologicznej przedstawiono poniżej.

1	Bujaków	Obszar opracowania: powierzchnia 613.87 m2
2	Czaniec	Obszar opracowania: powierzchnia 2412 m2
3	Kobiernice	Obszar opracowania :powierzchnia 2686.63 m2
4	Porąbka	Obszar opracowania: powierzchnia 849.33 m2

Trasy dydaktyczno-przyrodnicze przewidują różne scenariusze zwiedzania, w zależności od potrzeb i możliwości użytkowników i turystów. Możliwym jest bezpośrednie zwiedzanie jedynie poszczególnych odcinków we wskazanych sołectwach oraz całości tras dydaktyczno-przyrodniczych w Gminie Porąbka. Oferta dostosowana jest do oczekiwań osób indywidualnych oraz zorganizowanych grup użytkowników i turystów. Trasy dydaktyczno-przyrodnicze piesze komunikują sołectwa między sobą w taki sposób, aby w miarę możliwości móc włączyć się w trasę w dowolnej, najbliższej lokalizacji.

Dwa podstawowe scenariusze, przewidywane dla tras dydaktyczno-przyrodniczych to użytkowanie indywidualne i zwiedzanie trasy grupowo. Grupy zorganizowane zwiedzające trasy dydaktyczno-

przyrodnicze zobowiązane będą do wcześniejszego zgłaszania informacji o planowanym korzystaniu z tras dydaktyczno przyrodniczych i infrastruktury centrum edukacji oraz placów do edukacji ekologicznej przez zabawę, zgodnie z regulaminem korzystania z niniejszej infrastruktury.

Osoby indywidualne odwiedzające przyrodnicze trasy dydaktyczno-piesze przed wyjściem na szlak powinny zapoznać się z regulaminem (dostępnym na stronie internetowej lub na tablicach informacyjnych przy wejściu na szlak) i przestrzegać go.

Trasą najkrótszą jest trasa w sołectwie Czaniec, liczy ona 3,134 km. Trasę można pokonać jednorazowo w formie spaceru. Przewidywany czas spaceru około 30-40 minut.

Trasa w Bujakowie liczy 6,287 km, z czego prowadzi również przez odcinki leśne, również górzyste. Trasa ma charakter spacerowy, przewidywany czas zwiedzania trasy 80-120 minut.

Trasa w sołectwie Porąbka liczy 7,390 km, trasa ma w większości charakter spacerowy. Trasę można pokonać w formie spaceru jednorazowo lub z podziałem na odcinki. Szacunkowy czas zwiedzania całości trasy 80-120 minut. Punktem podziału dla niniejszej trasy może być lokalizacja centrum Gminy Porąbka, np. plac do edukacji ekologicznej przez zabawę wraz z sezonowym centrum edukacji ekologicznej.

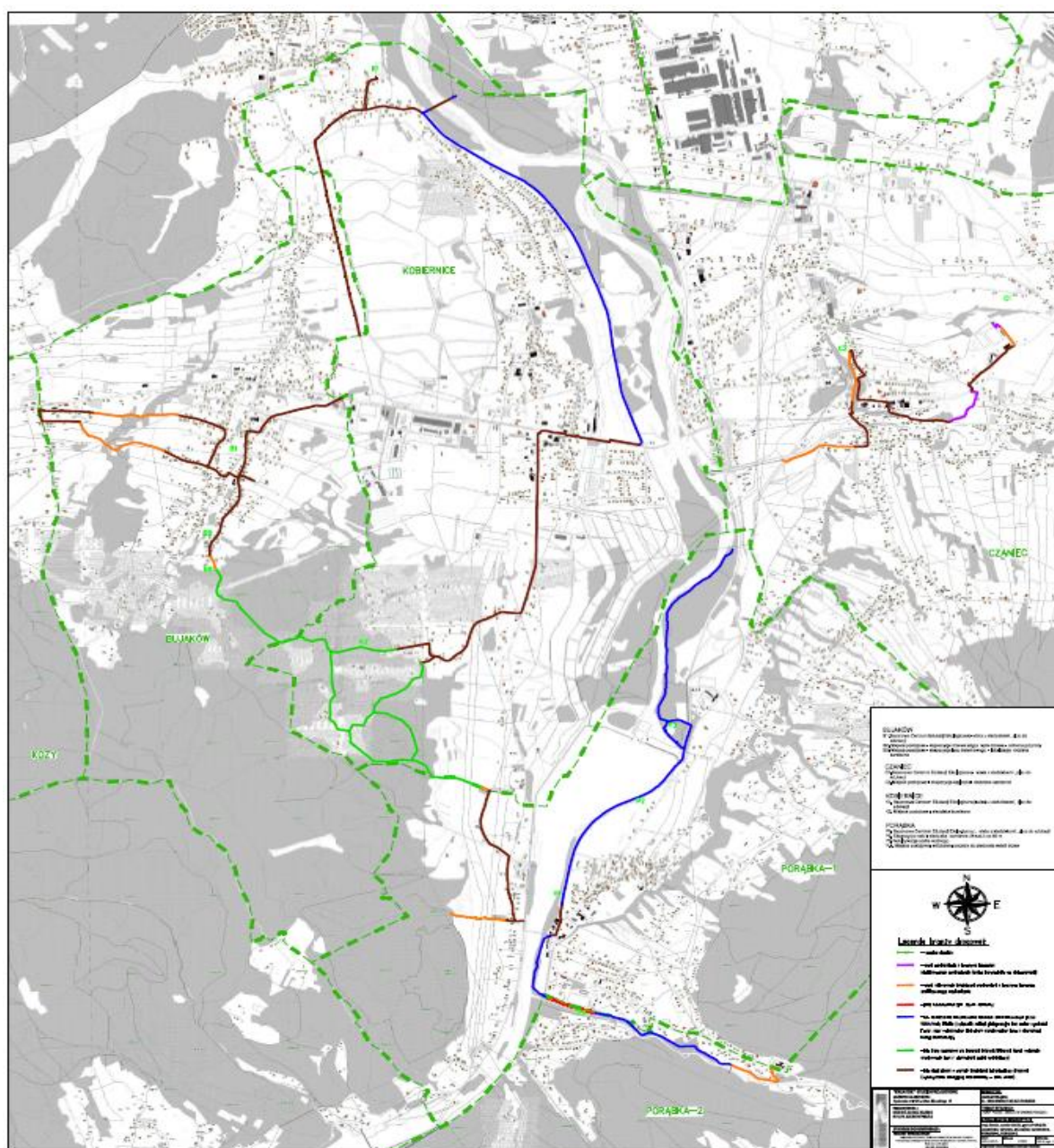
W danych czasowych zwiedzania tras nie uwzględniono czasu poświęconego na odpoczynek przez użytkownika ponieważ w każdym przypadku będzie on miał charakter indywidualny. Miejsca odpoczynku rozlokowano tak aby w jak największym stopniu wyeksponować atrakcyjność krajobrazową Gminy i Beskidów, co może skutkować dłuższymi sesjami odpoczynkowymi połączonymi z oglądaniem / fotografowaniem otoczenia przyrodniczego.

Trasa w Kobiernicach jest najdłuższą ze wszystkich tras w Gminie Porąbka, liczy 10,496 km. Możliwym jest pokonanie trasy jednorazowo w formie spaceru, przy czym należy na to zarezerwować około 100-150 minut, w zależności od kondycji, wieku, warunków pogodowych, liczby wykonywanych odpoczynków.

Trasy w poszczególnych sołectwach zaplanowano tak, żeby wyeksponować walory przyrodnicze zapobiegając antropopresji jednocześnie komunikując z sobą jak najlepiej wszystkie odcinki tras na poziomie gminnym. Celem takiego podejścia było stworzenie systemu gminnych tras pieszych dydaktyczno-przyrodniczych, które przebiegają po całym terenie gminy łącząc się ze sobą. W miejscach gdzie to w bezpośredni sposób nie było możliwe, np. ze względu na sprawy własnościowe, uzgodnień z właścicielami prywatnymi itp. starano się tak projektować trasy aby docierały (kończyły) się w bliskich lokalizacjach wobec innych traktów komunikacyjnych (gminnych, powiatowych, wojewódzkich) jednocześnie nie ingerując działaniami projektowymi w sprawy drogowe oraz nie realizując żadnych działań inwestycyjnych w pasach drogowych.

Szczegółowe scenariusze zwiedzania uwzględniające komunikację / przemieszczanie się trasami pomiędzy poszczególnymi sołectwami wymagają doboru i wyznaczenia indywidualnych odcinków tras przez użytkowników. Zastosowanie tego typu rozwiązania pozwala na wybór miejsc które użytkownik / turysta chciałby odwiedzić. Sieć tras na terenie całej gminy pozwala jednocześnie korzystać z nich z różnych / dowolnych na terenie sołectwa / gminy lokalizacji. Do tras można dotrzeć funkcjonującymi dotychczas w gminie traktami komunikacyjnymi. Projektowanie wycieczek trasami opierać się będzie w oparciu o mapy dostępne w Internecie, na tablicach informacyjnych oraz formie materiałów informacyjnych o projekcie.

Mapa 1 Trasy dydaktyczno-przyrodnicze piesze w Gminie Porąbka



Źródło: Opracowanie własne

5. System zarządzania i trwałość projektu

Wnioskodawcą i beneficjentem projektu jest Gmina Porąbka. Podmiotem odpowiedzialnym za zarządzanie projektem, a następnie jego trwałość będzie Urząd Gminy w Porąbce. Infrastruktura powstała w wyniku realizacji projektu przyjęta będzie na majątek gminy i przez gminę utrzymywana. Za działania związane z bieżącym utrzymaniem tras dydaktyczno-przyrodniczych (pieszych) oraz placów do edukacji ekologicznej przez zabawę i sezonowych centrów edukacji ekologicznej odpowiadać będzie Referat Inwestycji i Gospodarki Komunalnej Urzędu Gminy w Porąbce, podobnie jak za obsługę imprez / pikników i wydarzeń organizowanych z wykorzystaniem powstałej infrastruktury, w szczególności sezonowych centrów edukacji ekologicznej.

Działania organizacyjne dotyczące wydarzeń, warsztatów, promocji, informacji i szeroko rozumianej edukacji ekologicznej realizowane w oparciu o infrastrukturę projektową powierzone zostaną w ramach struktury Urzędu Gminy Inspektorowi ds. Promocji Gminy. Osoba ta będzie współpracować z innymi referatami (w strukturze Gminy) oraz jednostkami podległymi, szkołami, organizacjami ekologicznymi (ngo) w celu wspólnej realizacji przedsięwzięć dedykowanych ochronie różnorodności biologicznej i eko-edukacji.

Beneficjent w ramach trwałości projektu będzie realizował następujące zadania:

- organizacja cyklicznych imprez edukacyjnych i promocyjnych w oparciu o powstałą infrastrukturę;
- opieka nad powstałymi elementami infrastruktury, bieżące naprawy i inne wymagane prace związane z trwałością infrastruktury;
- regularne, gwarantujące sezonową dostępność koszenie tras, zgodnie z wytycznymi przyrodniczymi dla projektu;
- współpraca z innymi podmiotami samorządowymi i pozarządowymi w Gminie celem popularyzacji różnorodności biologicznej, edukacji ekologicznej i ochrony środowiska.

Opisane rozwiązanie funkcjonować będzie przez cały okres trwałości projektu.

Stosowne działania formalizujące strukturę zarządzania projektem, włączające sezonowe centra edukacji ekologicznej organizacyjnie w strukturę Urzędu Gminy Porąbka zostaną przygotowane i przeprowadzone do czasu podpisania umowy o dofinansowanie projektu.

Po zakończeniu projektu oferta działań edukacji ekologicznej dedykowanej mieszkańcom i turystom będzie kontynuowana za pośrednictwem sezonowych centrów edukacji ekologicznej. Sezonowe centra edukacji ekologicznej jak sama nazwa wskazuje będą dostępne przez III kwartały w roku. W okresie zimowym działalność w sezonowych centrach edukacji ekologicznej nie będzie prowadzona. Przewiduje się pełną dostępność placów do edukacji przez zabawę i sezonowych centrów edukacji ekologicznej oraz tras dydaktyczno-przyrodniczych pieszych w okresie od 15.04 do 15.11. każdego roku. Dostępność i sezonowość infrastruktury podyktowana jest w głównej mierze warunkami atmosferycznymi panującymi na terenie projektu, szczególnie w okresie zimowym.

W okresie trwałości projektu w oparciu o powstałą infrastrukturę realizowane będą działania z zakresu edukacji ekologicznej takie jak:

- pikniki ekologiczne (trwale włączone w kalendarz imprez gminy),
- warsztaty zajęcia edukacyjne dla dzieci szkolnych z tematyki ekologicznej i ochrony różnorodności biologicznej.

Place do edukacji ekologicznej przez zabawę mają charakter otwarty, ogólnodostępny w związku z tym przewiduje się swobodne z nich korzystanie przez mieszkańców i turystów w okresie trwałości projektu. Korzystanie z powstałej infrastruktury odbywać się będzie zgodnie z regulaminem placu do edukacji ekologicznej przez zabawę. Sezonowe centra edukacji ekologicznej zostały poprzez lokalizację na trwale wpisane w ofertę placów do edukacji przez zabawę zatem przewiduje się że również i z tego sezonowego obiektu będą korzystać indywidualni odwiedzający.

Trasy dydaktyczno-przyrodnicze (piesze) w Gminie Porąbka będą miały charakter otwarty, dostępny dla wszystkich. Użytkownicy korzystać będą z tras dydaktyczno-przyrodniczych zgodnie z ich regulaminem i przeznaczeniem. W dostępności do poszczególnych odcinków tras i/lub całego przebiegu tras mogą być stosowane wyłączenia / ograniczenia zwiedzania wynikające z niekorzystnych warunków atmosferycznych, zagrażających życiu i zdrowiu użytkowników tras. W szczególności, ulewne deszcze i powódzie, intensywne opady śniegu i wysoki mróz, gołoledź i oblodzenia, burze i wichury. W takich szczególnych sytuacjach trasy będą niedostępne o czym będą informować bieżące komunikaty na stronie gminy i na stronie projektu. Przez okres zimowy grudzień – luty trasy przez wzgląd na warunki pogodowe w całości lub części mogą być niedostępne dla zwiedzających.

Oferta sezonowych centrów edukacji ekologicznej będzie na bieżąco dostosowywana do potrzeb i oczekiwań odbiorców (mieszkańców i turystów).

6. Regulamin funkcjonowania tras i terenowych sezonowych centrów edukacji ekologicznej

Poniżej przedstawiono rekomendację w zakresie regulaminu dla tras dydaktyczno-przyrodniczych pieszych oraz dla placów do edukacji ekologicznej przez zabawę wraz z sezonowymi centrami edukacji ekologicznej. Poniższe zapisy mają charakter rekomendacji dla Beneficjenta. regulaminy funkcjonowania obiektów małej infrastruktury i tras w ramach projektu powinny zostać wprowadzone w życie z dniem otwarcia projektu dla użytkowników / turystów.

Regulamin korzystania z tras dydaktyczno-przyrodniczych pieszych w Gminie Porąbka.

1. Regulamin określa zasady korzystania z tras dydaktyczno-przyrodniczych pieszych zlokalizowanych w Gminie Porąbka.
2. W skład tras dydaktyczno-przyrodniczych pieszych w Gminie Porąbka (sołectwa: Bujaków, Czaniec, Kobiernice, Porąbka) wchodzi następujące elementy:
 - a) wyznaczone trasy dydaktyczno-przyrodnicze piesze (zgodne z mapami i tablicami informacyjnymi / oznakowaniem),
 - b) elementy małej infrastruktury – miejsca odpoczynkowe.
3. Właścicielem powstałej infrastruktury tras dydaktyczno-przyrodniczych jest Gmina Porąbka.

4. Administratorem i podmiotem zarządzającym trasami dydaktyczno-przyrodniczymi w gminie jest Urząd Gminy Porąbka.
5. Trasy dydaktyczno-przyrodnicze piesze w Gminie Porąbka mają charakter otwarty, wstęp na trasy jest bezpłatny.
6. Z tras dydaktyczno-przyrodniczych można korzystać od świtu do zmroku.
7. Każdy użytkownik tras dydaktyczno-przyrodniczych jest zobowiązany do zapoznania się z regulaminem i jego przestrzegania.
8. Poruszanie się po trasach dydaktyko-przyrodniczych dozwolone jest wyłącznie po terenach wyznaczonych, zgodnie z mapą tras.
9. Na terenie trasy (w zależności od warunków atmosferycznych) rekomenduje się używanie wygodnego obuwia sportowego lub obuwia trekkingowego.
10. Korzystanie z tras dydaktyczno-przyrodniczych przez grupy zorganizowane odbywa się wyłącznie pod nadzorem opiekuna grupy / nauczyciela (na każde 10 osób ma przypadać 1 opiekun / nauczyciel).
11. Osoby niepełnoletnie mogą przemieszczać się po trasach dydaktyczno-przyrodniczych wyłącznie pod opieką osoby pełnoletniej / opiekuna / rodzica / nauczyciela.
12. Z obiektów małej infrastruktury i miejsc odpoczynkowych na Tarsie dydaktyczno-przyrodniczej należy korzystać zgodnie z ich przeznaczeniem.
13. W celu zapewnienia bezpiecznego korzystania z tras dydaktyczno-przyrodniczych zabrania się:
 - a) wspinania się po elementach małej infrastruktury (nie przeznaczonych do tego typu zadań),
 - b) pozostawiania na trasie jakichkolwiek przedmiotów, śmiecia itp. zachowań,
 - c) zbaczania z wytyczonego i oznakowanego szlaku,
 - d) samowolnego oddalania się od grupy zorganizowanej,
 - e) przepychania, zabaw i gier w miejscach do tego nie przeznaczonych,
 - f) przebywania na terenie tras dydaktyczno-przyrodniczych w przypadku wystąpienia niekorzystnych warunków atmosferycznych; w czasie mgły, podczas opadów deszczu; śniegu, mrozów, gołoledzi lub bezpośrednio po ich ustaniu ze względu na możliwość wystąpienia niebezpiecznej i śliskiej nawierzchni,
 - g) spożywania na terenie tras alkoholu i innych substancji psychoaktywnych oraz substancji prawnie zakazanych oraz nikotyny,
 - h) palenia ognisk, grilli, biesiadowania,
 - i) wnoszenia na teren tras przedmiotów i substancji niebezpiecznych,
 - j) poruszania się po trasach pojazdami mechanicznymi.

14. Dopuszcza się okresowe zamknięcie tras dydaktyczno-przyrodniczych w wypadku niekorzystnych warunków atmosferycznych, w szczególności w wypadkach:

- a) utrzymujących się opadów śniegu i występowania wysokich mrozów,
- b) powodzi i podtopień,
- c) oblodzenia terenu,
- d) osunięć linii brzegowych, powstawania osuwisk i innych zdarzeń tego typu,
- e) remontów, napraw bieżących i konserwacji elementów infrastruktury tras (na danym odcinku),
- f) w innych nieprzewidzianych niniejszym regulaminem sytuacjach, w których zagrożone jest zdrowie i bezpieczeństwo osób korzystających z tras dydaktyczno-przyrodniczych.

Regulamin korzystania z sezonowych centrów edukacji ekologicznej i placów do edukacji ekologicznej przez zabawę

1. Zasady funkcjonowania

Organem prowadzącym sezonowe centra edukacji ekologicznej i place do edukacji ekologicznej przez zabawę jest Gmina Porąbka.

Działalnością sezonowych centrów edukacji ekologicznej i placów do edukacji ekologicznej przez zabawę kieruje Wójt Gminy Porąbka.

Sezonowe Centra Edukacji Ekologicznej wchodzi w skład struktury organizacyjnej Urzędu Gminy Porąbka, w ramach Referatu Inwestycji i Gospodarki Komunalnej.

Zadania związane z działalnością sezonowych centrów edukacji ekologicznej wykonywane będą przez pracowników Urzędu Gminy Porąbka.

Lokalizacje sezonowych centrów edukacji ekologicznej i placów do edukacji ekologicznej przez zabawę:

- I. Czaniec - otoczenie istniejącego Ośrodka Sportu przy ul. Zagłębocze 9,
- II. Porąbka - otoczenie Urzędu Gminy na tyłach ulicy Krakowskiej,
- III. Kobiernice - otoczenie istniejącego boiska sportowego przy ul. Krańcowej,
- IV. Bujaków- plac na rozwidleniu ulic Szkolnej z ulicą Stara Karczma.

2. Cele i zadania

Podstawowym celem działalności sezonowych centrów edukacji ekologicznej oraz placów do edukacji ekologicznej przez zabawę jest promocja różnorodności biologicznej oraz propagowanie idei ekorozwoju jako całokształtu działań człowieka na rzecz zasobów środowiska przyrodniczego, kształtowanie społecznego poparcia dla proekologicznych inicjatyw na terenie Gminy Porąbka.

Do zadań sezonowych centrów edukacji ekologicznej i placów do edukacji ekologicznej przez zabawę należy rozwijanie zainteresowań dzieci i młodzieży (mieszkańców i turystów) zagadnieniami ochrony różnorodności biologicznej, ochrony środowiska, ekologii, pogłębiania i poszerzania wiedzy z dziedziny zrównoważonego rozwoju, w szczególności:

- ukazywanie zmian zachodzących w otaczającym środowisku oraz uczenie ich wartościowania,
- ukazywanie zależności stanu środowiska od człowieka,
- wyzwalanie aktywnej postawy wobec zagrożeń środowiska przyrodniczego,
- prowadzenie działań edukacyjnych za pomocą metod aktywnych oraz edukacji przez zabawę, opartych na doświadczeniach, obserwacjach i pomiarach,
- organizowanie działań służących poprawie stanu środowiska w najbliższym otoczeniu (w Gminie Porąbka),
- popularyzacja ochrony różnorodności biologicznej poprzez organizowanie różnego rodzaju wydarzeń (pikników ekologicznych, imprez, warsztatów edukacyjnych, konkursów ekologicznych, lekcji terenowych itp.),
- współdziałanie ze społecznością lokalną, organizacjami pozarządowymi, sektorem publicznym i prywatnym w zakresie ochrony różnorodności biologicznej, ekorozwoju i ochrony środowiska.

3. Korzystanie z infrastruktury sezonowych centrów edukacji ekologicznej i placów do edukacji ekologicznej przez zabawę.

3.1 Korzystanie z sezonowych centrów edukacji ekologicznej

Sezonowe centra edukacji ekologicznej przeznaczone są dla osób w wieku od 4 do: (brak ograniczeń wiekowych).

Korzystanie z sezonowych centrów edukacji ekologicznej w Gminie Porąbka jest bezpłatne, sezonowe centra edukacji ekologicznej mają charakter otwarte.

Dzieci poniżej 12 roku życia przebywające w sezonowym centrum edukacji ekologicznej muszą znajdować się pod opieką osoby dorosłej / rodzica / opiekuna / nauczyciela.

W sezonowym centrum edukacji ekologicznej nie wolno śmiecić, odpady i śmieci należy wrzucać do koszy.

Korzystanie z sezonowego centrum edukacji ekologicznej i przebywanie na jego terenie może się odbywać w godzinach od 8.00. do 20.00;

W sezonowych centrach edukacji ekologicznej zabrania się wstępu osobom, których stan wskazuje na spożycie alkoholu lub środków odurzających, jednocześnie zabrania się spożywania tego typu substancji na terenie centrum;

Na terenie sezonowych centrów edukacji ekologicznej obowiązuje całkowity zakaz palenia tytoniu;

Rodzice/opiekunowie/nauczyciele dzieci winni pamiętać o odpowiedzialności prawnej za ewentualne szkody wyrządzone przez dzieci na osobach lub mieniu. Należy to natychmiast zgłaszać obsłudze. Zauważone usterki, uszkodzenia itp. należy zgłaszać w Urzędzie Gminy Porąbka.

Grupy zorganizowane w szczególności dzieci i młodzież mogą przebywać na terenie sezonowego centrum edukacji ekologicznej wyłącznie w obecności rodzica / nauczyciela / opiekuna.

3.2 Korzystanie z placów do edukacji ekologicznej przez zabawę

Place do edukacji ekologicznej przez zabawę przeznaczone są dla osób w wieku od 4 do: (brak ograniczeń wiekowych), przy czym część elementów wyposażenie do edukacji przez zabawę przez wzgląd na swoje wymiary dedykowana jest dzieciom w wieku od 4 do 12 lat. Z pozostałych urządzeń mogą korzystać wszyscy zainteresowani.

Dzieci poniżej 12 roku życia przebywające na placach do edukacji ekologicznej przez zabawę muszą znajdować się pod opieką osoby dorosłej / rodzica / opiekuna / nauczyciela.

Na placu do edukacji ekologicznej przez zabawę nie wolno śmiecić, odpady i śmieci należy wrzucać do koszy.

Korzystanie z urządzeń do edukacji ekologicznej przez zabawę i przebywanie na placach może się odbywać w godzinach od 8.00. do 20.00;

Na placach do edukacji ekologicznej przez zabawę można korzystać tylko i wyłącznie z urządzeń stanowiących wyposażenie miejsca. Zabrania się dewastowania urządzeń;

W związku z zagrożeniem zdrowia i urazami niedopuszczalne jest korzystanie z elementów do edukacji ekologicznej przez zabawę niezgodnie z ich przeznaczeniem i funkcją;

Zabrania się wjeżdżania na place do edukacji ekologicznej przez zabawę pojazdami mechanicznymi, rowerem, hulajnogą, na rolkach lub wrotkach;

Na placach do edukacji ekologicznej przez zabawę zabrania się wstępu osobom, których stan wskazuje na spożycie alkoholu lub środków odurzających, jednocześnie zabrania się spożywania tego typu substancji na terenie placu do edukacji ekologicznej przez zabawę;

Na placach do edukacji ekologicznej przez zabawę obowiązuje całkowity zakaz palenia tytoniu;

Rodzice/opiekunowie/nauczyciele dzieci winni pamiętać o odpowiedzialności prawnej za ewentualne szkody wyrządzone przez dzieci na osobach lub mieniu. Należy to natychmiast zgłaszać obsłudze. Zauważone usterki, uszkodzenia itp. należy zgłaszać w Urzędzie Gminy Porąbka.

Korzystanie z poszczególnych urządzeń winno być dostosowane do rozwoju dziecka. Oceny winien dokonać rodzic/opiekun/nauczyciel dziecka.

4. Postanowienia końcowe

Działalność sezonowych centrów edukacji ekologicznej i placów do edukacji ekologicznej przez zabawę finansowana jest z budżetu Gminy Porąbka.

Działalność sezonowych centrów edukacji ekologicznej i placów do edukacji ekologicznej przez zabawę ma charakter otwarty, bezpłatny. Nie przewiduje się prowadzenia działalności gospodarczej.

Uczestnicy działań realizowanych w sezonowych centrach edukacji ekologicznej oraz korzystający z placów do edukacji ekologicznej przez zabawę zobowiązani są do zapoznania się z regulaminem i jego przestrzegania w trakcie pobytu na terenie placów do edukacji ekologicznej przez zabawę i w sezonowych centrach edukacji ekologicznej.

7. Podsumowanie

Niniejszy dokument ma charakter podręcznika dla beneficjenta w zakresie kampanii edukacyjnej i informacyjno-promocyjnej oraz zarządzania projektem. Dokument wytycza kierunki wykonawcze dla zadań planowanych do realizacji w ramach projektu „Zagospodarowanie cieków wodnych w Gminie Porąbka”.

Dokument opisuje możliwości korzystania z urządzeń i enklaw przyrodniczych, definiuje szczegółowe wytyczne dotyczące kampanii edukacyjnej i informacyjno-promocyjnej (w tym kampanii medialnej) oraz założenia i wstępne scenariusze dla działań edukacyjnych (pikniki, warsztaty dla dzieci szkolnych). W dokumencie w oparciu o analizę popytu i dane niniejszego opracowania zdefiniowano też wskaźnik oczekiwanej liczby odwiedzin w projekcie. Przedstawiono scenariusze zwiedzania placów do edukacji ekologicznej i sezonowych centrów edukacji ekologicznej oraz tras dydaktyczno-przyrodniczych.

Opracowanie wzbogacono o system zarządzania oraz regulamin funkcjonowania tras dydaktyczno-przyrodniczych, sezonowych centrów edukacji ekologicznej i placów do edukacji ekologicznej przez zabawę.

Opracowanie ma charakter przewodnika dla beneficjenta w zakresie wytycznych do kampanii edukacyjnej i informacyjno-promocyjnej projektu.