

Egz. Nr 2

Niniejszy projekt budowlany został
zatwierdzony w decyzji Starosty Bielskiego
o pozwoleniu na budowę

z dnia 26.05.2017r.
Nr 1626.2016.WN

STAROSTWO POWIATOWE
w Bielsku-Białej
ul. Piastowska 40
43-300 Bielsko-Biała

**PROJEKT BUDOWLANY PARKINGU WRAZ Z KANALIZACJĄ
DESZCZOWĄ I MAŁĄ ARCHITEKTURĄ NA DZ. NR EWID. 653/3,
648/3, 653/1, 2838/1, 648/10, 648/7, 644 W BUJAKOWIE**

KATEGORIA OBIEKTU: VIII, XXII, XXVI

INWESTOR:

Gmina Porąbka
Ul. Krakowska 3
43-353 Porąbka

INWESTYCJA:

Budowa parkingu wraz z kanalizacją i małą architekturą
na dz. nr ewid. 653/3, 648/3, 653/1, 2838/1, 648/10, 648/7, 644
w Bujakowie

ADRES:

jednostka ewid.: Porąbka
obręb ewid.: Bujaków
dz. nr ewid.: 653/3, 648/3, 653/1, 2838/1, 648/10, 648/7, 644

DROGI I PLAC:

PROJEKTANT:

mgr. inż. Mirosław Kaczor
upr. UAN-VI-1226/23/86
Specjalność konstrukcyjno-budowlana

mgr inż. Mirosław KACZOR
Up. do projektowania konstrukcyjnego
bez ograniczeń architektonicznego
w ograniczonym zakresie oraz
do pełnienia nadzoru budowlanego
Nr upr. 236/88

PROJEKTANT:

inż. Urszula Tomasik
Upr. UAN-VI-1227/97/88
Specjalność drogowa

inż. URSZULA TOMASIK
Uprawnienia bud. do kierowania robotami
i projektowania w specjalności budowa
drog i mostów UAN-VI-1227/97/88

SPRAWDZAJĄCY:

KANALIZACJA DESZCZOWA:

PROJEKTANT:

mgr. inż. Mirosław Kaczor
upr. UAN-VI-1226/23/86
Specjalność konstrukcyjno-budowlana

mgr inż. Mirosław KACZOR
Up. do projektowania konstrukcyjnego
bez ograniczeń architektonicznego
w ograniczonym zakresie oraz
do pełnienia nadzoru budowlanego
Nr upr. 236/88

PROJEKTANT:

inż. Urszula Tomasik
Upr. UAN-VI-1227/97/88
Specjalność drogowa

inż. URSZULA TOMASIK
Uprawnienia bud. do kierowania robotami
i projektowania w specjalności budowa
drog i mostów UAN-VI-1227/97/88

SPRAWDZAJĄCY:

Zawartość opracowania:

PROJEKT BUDOWLANY PARKING I MAŁA ARCHITEKTURA:

1. Opis techniczny
2. Część rysunkowa

PROJEKT BUDOWALNY KANALIZACJA DESZCZOWA:

3. Opis techniczny
4. Część rysunkowa

ZAŁĄCZNIKI

sierpień 2016

SPIS TREŚCI

PROJEKT BUDOWLANY PARKINGU I MAŁEJ ARCHITEKTURY	3
I. OPIS TECHNICZNY	3
1. Podstawa opracowania:	3
2. Inwestor:	3
3. Cel i zakres opracowania:	3
4. Istniejący stan zagospodarowania terenu:	4
5. Projektowany stan zagospodarowania terenu:	4
6. Forma architektoniczna i funkcja:	4
7. Układ konstrukcyjny obiektu:	6
8. Elementy wyposażenia budowlanego:	6
9. Dane informujące czy teren inwestycji wpisany jest do rejestru zabytków oraz czy podlega ochronie na podstawie ustaleń miejscowego planu zagospodarowania przestrzennego:	7
10. Inne ustalenia strefowe:	7
11. Eksploatacja górnicza:	7
12. Wpływ inwestycji na środowisko:	7
13. Ochrona przeciwpożarowa:	8
14. Istniejące uzbrojenie terenu:	8
15. Obszar oddziaływania obiektu:	8
16. Uwagi końcowe:	9
17. Informacja BIOZ:	10
II. CZĘŚĆ RYSUNKOWA:	13
PROJEKT BUDOWLANY KANALIZACJI DESZCZOWEJ	14
III. OPIS TECHNICZNY	14
1. Podstawa opracowania:	14
2. Inwestor:	14
3. Cel i zakres opracowania:	14
4. Istniejący stan zagospodarowania terenu:	14
5. Projektowany stan zagospodarowania terenu:	15
6. Forma architektoniczna i funkcja:	15
8. Elementy wyposażenia budowlanego:	16
9. Dane informujące czy teren inwestycji wpisany jest do rejestru zabytków oraz czy podlega ochronie na podstawie ustaleń miejscowego planu zagospodarowania przestrzennego:	16
10. Inne ustalenia strefowe:	17
11. Eksploatacja górnicza:	17
12. Wpływ inwestycji na środowisko:	17
13. Ochrona przeciwpożarowa:	17
14. Istniejące uzbrojenie terenu:	17
15. Obszar oddziaływania obiektu:	18
16. Uwagi końcowe:	18
17. Informacja BIOZ:	19
IV. CZĘŚĆ RYSUNKOWA:	22
V. ZAŁĄCZNIKI:	23

PROJEKT BUDOWLANY PARKINGU I MAŁEJ ARCHITEKTURY

I. OPIS TECHNICZNY

1. Podstawa opracowania:

- Ustawa z dnia 7 lipca 1994r. Prawo budowlane (Dziennik Ustaw z 2016r., poz. 290),
- Rozporządzenie Ministra Transportu i Gospodarki Morskiej z dnia 2 marca 1999r. w sprawie warunków technicznych, jakim powinny odpowiadać drogi publiczne i ich usytuowanie (Dziennik Ustaw z 2016r., poz. 124),
- Rozporządzenie Ministra Transportu, Budownictwa i Gospodarki Morskiej z dnia 25 kwietnia 2012r. w sprawie szczegółowego zakresu i formy projektu budowlanego (Dz. U. z 2012r., poz. 462 z późn. zm.)
- Rozporządzenie Ministra Infrastruktury z dnia 23 czerwca 2003r. w sprawie informacji dotyczącej bezpieczeństwa i ochrony zdrowia oraz planu bezpieczeństwa i ochrony zdrowia (Dz. U. z 2003r., nr 120, poz. 1126),
- Aktualizowana mapa sytuacyjno-wysokościowa w skali 1:500,
- Wytyczne Projektowania Ulic (WPU) IBDiM Warszawa 1992,
- "Katalog typowych konstrukcji podatnych i półsztywnych" (Generalna Dyrekcja Dróg Publicznych, Warszawa 1997),
- Wizja w terenie,
- Wypis i wyrys z miejscowego planu zagospodarowania przestrzennego gminy Porąbka znak: IGK-V.6727.295.2016 z dnia 19.07.2016r.

2. Inwestor:

Gmina Porąbka
ul. Krakowska 3
43-353 Porąbka

3. Cel i zakres opracowania:

Niniejsza dokumentacja stanowi projekt budowlany parkingu dla samochodów osobowych przy cmentarzu w Bujakowie wraz z infrastrukturą, tj. kanalizacją deszczową oraz zagospodarowaniem miejsca rekreacji.

W ramach przedmiotowego opracowania projektuje się parking na 51 samochodów osobowych (w tym dwa miejsca dla osób niepełnosprawnych), o nawierzchni z kostki betonowej wraz z jezdniami manewrowymi, jednokierunkowymi oraz kanalizacją deszczową zbierającą wody opadowe i roztopowe z utwardzonych części placu z odprowadzeniem do potoku, zgodnie z pozwoleniem wodnoprawnym oraz miejsce rekreacji służące osobom przebywającym na przedmiotowym terenie.

Obowiązujący miejscowy plan zagospodarowania przestrzennego gminy Porąbka nakłada obowiązek zapewnienia co najmniej 1 m.p. na 20 użytkowników w przypadku nowoprojektowanych obiektów takich jak kościoły czy cmentarze. Z uwagi na fakt, iż ww. zabudowa już na przedmiotowym terenie istnieje, nie przeprowadzono szczegółowego badania zapotrzebowania na miejsca postojowe. Przyjęta ilość miejsc postojowych wynika z maksymalnego możliwego wykorzystania terenu nieruchomości Inwestora przewidzianej pod zabudowę parkingu.

Zjazd z drogi krajowej - ul. Bielskiej na dz. nr ewid. 653/3 (droga gminna ul. Cmentarna) istniejący bez zmian.

4. Istniejący stan zagospodarowania terenu:

Na terenie przewidzianym pod parking znajduje się obecnie plac częściowo utwardzony kruszywem służący jako miejsce postoju samochodów osób odwiedzających cmentarz czy uczestniczących w nabożeństwach w pobliskim kościele.

Działki, przeznaczone pod inwestycję, od strony północnej bezpośrednio graniczą z cmentarzem (dz. nr ewid. 653/1), od strony wschodniej z placem postojowym o nawierzchni z betonu asfaltowego, od strony południowej znajduje się niezagospodarowana działka porośnięta trawą, natomiast po stronie zachodniej znajduje się potok, do którego projektuje się odprowadzenie wód z utwardzonej powierzchni nowoprojektowanego parkingu oraz części południowej istniejącej drogi i placu o nawierzchni bitumicznej.

Teren, na którym planowane są przedmiotowe roboty budowlane posiada kształt zbliżony do prostokąta i znaczny spadek w kierunku północno-zachodnim.

Dojazd do działek przewidzianych pod inwestycję realizowany jest poprzez istniejący zjazd z drogi krajowej - ul. Bielskiej na działkę drogową o nr ewid. 653/3 (skrzyżowanie z ul. Cmentarna), a następnie poprzez przyległą do niej działkę o nr ewid. 648/3, z którą bezpośrednio graniczy nieruchomość przewidziana do zabudowy parkingiem.

5. Projektowany stan zagospodarowania terenu:

Zaprojektowano plac z miejscami postojowymi dla samochodów osobowych o pow. 1639m² (gdzie 1544m² stanowi powierzchnia utwardzona), o kształcie zbliżonym do prostokąta, z wjazdem od strony północnej wzdłuż ogrodzenia cmentarza i wyjazdem od strony południowej.

Wjazd na plac realizowany będzie poprzez dz. nr ewid. 648/3 o nawierzchni z betonu asfaltowego.

Po południowo-wschodniej stronie placu zaprojektowano miejsce rekreacji obsadzone zielenią niską oraz jednym drzewem liściastym, w części utwardzone chodnikiem z kamienia naturalnego o szer. 1,50m, wyposażone w trzy ławki oraz trzy kosze śmietnikowe.

Bilans terenu:

Łączna powierzchnia terenu inwestycji	2211,75m ² ,
Istniejąca powierzchnia utwardzona kruszywem	2031,75m ²
Istniejąca powierzchnia utwardzona bitumiczna	80,00m ²
Powierzchnia utwardzona projektowana parking	1544,00m ² ,
Powierzchnia utwardzenia miejsca rekreacji	28,31m ² .

uwaga: dla sieci kanalizacji deszczowej przebiegającej poza terenem utwardzonego placu przyjęto pas szerokości 2,00m i długości 50,00m, dla odwodnienia linowego przyjęto część placu o pow. 16mx5m.

6. Forma architektoniczna i funkcja:

Rozwiązania sytuacyjne:

Wzdłuż północnej granicy nieruchomości zaprojektowano jednokierunkową jezdnię o szerokości 4,50m z której odbywa się zjazd na miejsca postojowe, usytuowane pod kątem 45°. Od strony południowej zaprojektowano jednokierunkową jezdnię o szerokości 3,50m, prowadzącą do wyjazdu z parkingu, z której również przewiduje się zjazdy na miejsca postojowe usytuowane pod kątem 45°. Łącznie zaprojektowano 51 miejsc postojowych (w tym dwa miejsca dla osób

niepełnosprawnych) rozłożonych po dwóch stronach (25 po północnej stronie i 26 po południowej) o wymiarach 5,10m na 2,50m (miejsca dla niepełnosprawnych o wym. 5,00m na 3,60m). Pomiedzy rzędami miejsc postojowych w centralnej części placu zaprojektowano opaskę rozdzielającą szerokości 1,30m o nawierzchni trawiastej, wydzieloną za pomocą krawężników betonowych 15x30 posadowionych na ławie betonowej C12/15 o odsłonięciu 4cm. Od strony zachodniej projektuje się dodatkowo utwardzony zjazd o szer. 3,00m i dł. 7,30m na drogę gruntową stanowiącą dojazd do pobliskich pól.

Utworzoną część placu przewiduje się ograniczyć krawężnikiem betonowym 15x30 posadowionym na ławie betonowej C12/15, przy czym od strony cmentarza i dz. nr ewid. 647 przewiduje się krawężnik odsłonięty na 12cm, obniżony na wejściach na teren cmentarza do 2cm, na zjeździe do pól od strony zachodniej do 4cm, natomiast na połączeniu nawierzchni projektowanego parkingu z istniejącą nawierzchnią bitumiczną placu projektuje się krawężnik ułożony na płasko. Dojście do miejsca rekreacji zaprojektowano poprzez krawężnik obniżony do 2cm.

Szczegóły tego rozwiązania przedstawia rys. nr 2 Przekroje poprzeczne i szczegóły drogowe.

W południowo-wschodniej części inwestycji, tj. na dz. nr ewid. 648/7 przewidziano miejsce rekreacji, zasadniczo zagospodarowane zielenią niską oraz jednym drzewem liściastym (gatunek wskazany przez Inwestora na etapie projektu wykonawczego). Ww. miejsce przewiduje się wyposażyć w trzy ławki typowe i trzy kosze na śmieci (wg wskazań Inwestora na etapie projektu wykonawczego), natomiast komunikację poprowadzić alejką o szer. 1,50m w kształcie okręgu z dwoma dojazdami, wyłożoną kamieniem łupanym (piaskowcem łupanym).

Dokładne rozmieszczenie placu oraz lokalizację miejsc postojowych i miejsca rekreacji przedstawia rys. 1 Projekt zagospodarowania terenu - parking.

Rozwiązania wysokościowe:

Pochylenie poprzeczne dróg wewnętrznych zaprojektowano o wartościach nie przekraczających 2,5%, w kierunku naturalnego spadku terenu. Pochylenie podłużne dróg przyjęto o wartościach nieprzekraczających 2,5%, również zgodnie z naturalnym pochyleniem terenu. Pochylenia poprzeczne i podłużne miejsc postojowych należy dostosować do ukształtowania dróg komunikacji wewnętrznej. Powstałą od strony południowej skarpe przewiduje się umocnić płytami ażurowymi 60x90x10 na długości 50mb.

Odwodnienie - kanalizacja deszczowa:

Wody opadowe i roztopowe z terenu utwardzonego będą odprowadzane za pomocą pochyłości podłużnych i poprzecznych na teren nieruchomości gruntowej Inwestora, gdzie ujęte w system zamkniętej kanalizacji deszczowej, zostaną wprowadzone do cieku wodnego - potoku Węgierka, po oczyszczeniu w separatorze substancji ropopochodnych (wg pozwolenia wodnoprawnego).

Zaprojektowano pięć wpustów deszczowych rozmieszczonych tak, aby całość wód deszczowych z terenów utwardzonych kierowana była na stronę zachodnią inwestycji, a następnie do potoku. Dodatkowo w poprzek istniejącego placu bitumicznego od strony wschodniej w kierunku projektowanego parkingu zaprojektowano odwodnienie liniowe ujmujące wodę opadową z południowej części istniejącej drogi i placu i odprowadzoną do nowoprojektowanego kolektora deszczowego.

Całość wód opadowych i roztopowych pochodzących z projektowanych powierzchni utwardzonych skierowana zostanie do potoku Węgierka, dla którego to rozwiązania Inwestor uzyskał pozwolenie wodnoprawne.

Lokalizację projektowanej sieci kanalizacji deszczowej ilustruje rys. 1 Projekt zagospodarowania terenu - parking.

Szczegółowe rozwiązania kanalizacji deszczowej zawarto w projekcie budowlanym - kanalizacji deszczowej, który stanowi drugą część niniejszego opracowania.

7. Układ konstrukcyjny obiektu:

Konstrukcja placu:

Konstrukcję placu parkingowego przyjęto wg Rozporządzenia Ministra Transportu i Gospodarki Morskiej w sprawie warunków technicznych, jakim powinny odpowiadać drogi publiczne i ich usytuowanie, z dn. 02.03.1999r. (Dziennik Ustaw z 2016r., poz. 124), dostosowując do przewidywanego ruchu samochodowego - parking dla samochodów osobowych ze sporadycznym, marginalnym przejazdem samochodów ciężarowych - KR1.

Geotechniczne warunki posadowienia:

Obiekt zaliczono do pierwszej kategorii geotechnicznej zgodnie z Rozporządzeniem Ministra Infrastruktury, Transportu i Gospodarki Morskiej z dnia 25 kwietnia 2012r. w sprawie ustalania geotechnicznych warunków posadowiania obiektów budowlanych (Dz. U. z 2012r. poz 463) - obiekt o prostej konstrukcji (parking dla samochodów osobowych), wykopy nie głębsze niż 1,2m oraz nasypy nie wyższe niż 3,00m, w prostych warunkach gruntowych, które zostały określone na podstawie analizy makroskopowej i obserwacji geodezyjnej zachowania obiektów sąsiednich, wskazujących na wystarczająco stabilne podłoże do wykonywania przedmiotowych robót budowlanych.

Przyjęto konstrukcję dróg wewnętrznych, placu i miejsc postojowych:

- 8cm kostka betonowa typ Behaton
- 3cm podsypka z kruszywa łamanego 2/11
- 25cm podbudowa z kruszywa stabilizowanego mechanicznie 0/31,5
- 35cm podbudowa z kruszywa stabilizowanego mechanicznie 0/63
- podłoże gruntowe (G1).

Dla miejsca rekreacji przyjęto nawierzchnię:

- 4-5cm kamień łupany, piaskowiec łupany
- 3cm podsypka cementowo-piaskowa
- 25cm podbudowa z kruszywa stabilizowanego mechanicznie 0/31,5
- podłoże gruntowe (G1).

Szczegóły przyjętej nawierzchni znajdują się na rys. nr 2 Przekroje poprzeczne i szczegóły drogowe.

8. Elementy wyposażenia budowlanego:

Krawężniki i kostka betonowa (warstwa ścierna nawierzchni placu):

- krawężniki betonowe 15x30cm posadowione na ławie betonowej z oporem z betonu C12/15,
-

- kostka betonowa 8cm (typ Behaton) jako warstwa ścieralna parkingu oraz dróg wewnętrznych,
- płyty ażurowe typu MEBA 10cm(36% pow. biologicznie czynnej).

Odślonięcie krawężników wynosi 12cm od strony, południowej, zachodniej i północnej, natomiast na wyspie oddzielającej miejsca postojowe odślonięcie projektuje się na poziomie 4cm. Połączenie nowoprojektowanego parkingu z istniejącą nawierzchnią bitumiczną przewiduje się poprzez zabudowanie krawężnika betonowego 15x30 ułożonego na płasko.

Szczegóły posadowienia krawężników i obrzeży przedstawiono na rys. nr 2. Przekroje poprzeczne i szczegóły drogowe.

9. Dane informujące czy teren inwestycji wpisany jest do rejestru zabytków oraz czy podlega ochronie na podstawie ustaleń miejscowego planu zagospodarowania przestrzennego:

Teren inwestycji nie jest wpisany do rejestru zabytków, jakkolwiek znajduje się w strefie ochrony zabytków nieruchomych i ich otoczenia – „C”, ustanowionej w miejscowym planie zagospodarowania przestrzennego gminy Porąbka zatwierdzonego Uchwałą Rady Gminy w Porąbce Nr XXVIII/185/09z dnia 11 marca 2009 r. Opublikowaną w Dzienniku Urzędowym Województwa Śląskiego z dnia 12 maja 2009 r. Nr 79 poz.1776. Inwestycja polegająca na budowie parkingu i miejsca rekreacji nie wpływa na zmianę sposobu zagospodarowania terenu w strefie, gdyż obecnie przedmiotowy teren jest zagospodarowany jako parking dla samochodów osobowych dla osób odwiedzających cmentarz i kościół, zmianie ulegnie jedynie jego konstrukcja oraz uporządkowany zostanie ruch kołowy w obrębie placu i usystematyzowane zostaną miejsca postojowe. Przedmiotowa inwestycja nie wprowadza nowych podziałów własnościowych, nie narusza elementów konstrukcyjnych, nie wpływa na zmianę wyglądu zewnętrznego obiektów zabytkowych oraz nie wprowadza konieczności wycinki zieleni związanej z kompozycją miejsc cennych kulturowo, dla których to działań ww. miejscowy plan zagospodarowania przestrzennego nakłada obowiązek uzyskania zgody właściwego organu ds. ochrony zabytków.

10. Inne ustalenia strefowe:

Teren znajduje się w strefie ochrony cmentarza, jednak w ramach inwestycji nie przewiduje się zabudowy kubaturowej, wyłącznie dla której miejscowy plan zagospodarowania przestrzennego gminy Porąbka wprowadza ograniczenia związane z ww. strefą.

11. Eksploatacja górnicza:

Teren nie jest objęty wpływami eksploatacji górniczej.

12. Wpływ inwestycji na środowisko:

Przedmiotowa inwestycja nie zalicza się do inwestycji mogących znacząco oddziaływać na środowisko, nie powoduje trans-granicznego oddziaływania, ani nie tworzy zagrożenia wystąpienia poważnej awarii. Z uwagi na niewielką skalę przedmiotowe roboty budowlane nie oddziałują również na obszar Natura 2000.

Inwestycja drogowa nie wymaga zapotrzebowania na wodę jak również nie przyczynia się do zwiększenia ilości wód wprowadzanych do gruntu.

Wody opadowe i roztopowe z utwardzonej nawierzchni placu ujęte zostaną w system projektowanej kanalizacji deszczowej, zlokalizowanej na terenie działek Inwestora. Następnie wyprowadzone poza nieruchomość i odprowadzone do potoku - zgodnie z pozwoleniem wodnoprawnym.

Projektowana inwestycja nie generuje istotnego wzrostu ruchu kołowego na ul. Bielskiej, a tym samym zwiększenia emisji spalin do środowiska, hałasu czy wibracji. Nieznacznie wpływa na płynność ruchu i prędkość przemieszczania się pojazdów po drodze krajowej - ul. Bielskiej, m. in. w momencie zintensyfikowanego ruchu samochodowego związanego z kultem religijnym. Z uwagi na fakt, że inwestycja znajduje się w ściśle zainwestowanym terenie zabudowanym, nieznaczne wymuszenie ograniczenia prędkości (zjazdu i wyjazdu z parkingu), nie wpływa negatywnie na realizację tranzytowego ruchu kołowego.

Charakter przedmiotowej inwestycji wskazuje na brak generowania odpadów w toku jej eksploatacji.

Rzeczona inwestycja nie wymaga wycinki istniejącej zieleni.

13. Ochrona przeciwpożarowa:

Projektowany plac nie wymaga stosowania odrębnego systemu ochrony przeciwpożarowej.

14. Istniejące uzbrojenie terenu:

W bezpośrednim sąsiedztwie lub na terenie projektowanej inwestycji, na podstawie informacji przedstawionych na aktualnych podkładach geodezyjnych, znajdują się sieci uzbrojenia terenu:

- elektryczna n.n. bezpośrednio nad terenem inwestycji,
- kanalizacja deszczowa w bezpośrednim sąsiedztwie działek przy granicy zachodniej,

Przedmiotowe zamierzenie inwestycyjne z uwagi na specyfikę wykonywanych robót (obiekt wyłącznie prace ziemne i prowadzone na gruncie) oraz charakter obiektu (obiekt niekubaturowy) nie koliduje z istniejącym uzbrojeniem terenu w obrębie opracowania.

Z uwagi na zachowanie szczególnej ostrożności przy budowie placu i budowie kanalizacji deszczowej, proponuje się wykonanie przekopów kontrolnych. Przekopy te uchronią przed ewentualnym naruszeniem istniejącego tam uzbrojenia nie naniesionego na opracowania geodezyjne.

15. Obszar oddziaływania obiektu:

Obszar oddziaływania obiektu mieści się wyłącznie na działkach objętych inwestycją tj. 653/3, 648/3, 653/1, 2838/1, 648/10, 648/7, 644 w Bujakowie.

Odległości projektowanych miejsc postojowych od obiektów i granic działek budowlanych są zgodne z przepisami §19 Rozporządzenia Ministra Infrastruktury z 12 kwietnia 2002r. w sprawie warunków technicznych jakim powinny odpowiadać budynki i ich usytuowanie (Dz. U. z 2015r., poz. 1422), tj. w odległości mniejszej niż 10m nie znajdują się pomieszczenia przeznaczone na stały pobyt ludzi jak również place zabaw czy boiska dla dzieci i młodzieży, natomiast działki graniczące bezpośrednio z inwestycją z uwagi na przeznaczenie w miejscowym planie zagospodarowania przestrzennego gminy Porąbka oraz usytuowanie w strefie ochronnej cmentarza, nie stanowią działek budowlanych w myśl definicji ustawy z dnia 27 marca 2003r. o planowaniu i zagospodarowaniu przestrzennym (Dz. U. z 2015r., poz. 199) dlatego też nie ma zastosowania przepis ww. warunków

technicznych w zakresie odległości miejsc postojowych od sąsiednich działek budowlanych.

Ponadto przedmiotowa inwestycja nie generuje hałasu, nie wpływa na jakość powietrza, nie wprowadza trwałej uciążliwości w korzystaniu z sąsiednich działek. Odprowadzenie wód opadowych projektuje się po działkach, do których inwestor posiada prawo do dysponowania nieruchomością na cele budowy obiektów, urządzeń i instalacji z tym związanych.

16. Uwagi końcowe:

Wykonawca przed przystąpieniem do wykonywania robót zobowiązany jest do opracowania planu bezpieczeństwa i ochrony zdrowia, zwanym „planem BIOZ”.

Przed przystąpieniem do realizacji inwestycji należy powiadomić zainteresowane instytucje i administratorów terenów i urządzeń znajdujących się pod bezpośrednim wpływem inwestycji.

Wszystkie prace należy prowadzić zgodnie z przepisami bhp oraz wymaganiami określonymi przez jednostki uzgadniające i opiniujące.

Projekt rozpatrywać należy łącznie z operatem wodnoprawnym.

inż. **URSZULA TOMASIŁ**

Urząd
Uprawnienia bud. do kierowania robotami
i projektowania w specjalności budowa
drog i mostów UAN-VI-1227/97/88

17. Informacja BIOZ:

Informacja BIOZ

Nazwa obiektu:

**PROJEKT BUDOWLANY PARKINGU WRAZ Z KANALIZACJĄ
DESZCZOWĄ I MAŁĄ ARCHITEKTURĄ NA DZ. NR EWID.
653/3, 648/3, 653/1, 2838/1, 648/10, 648/7, 644
W BUJAKOWIE**

Inwestor:

**Gmina Porąbka
Ul. Krakowska 3
43-353 Porąbka**

Projektant sporządzający informację BIOZ:

**inż. Urszula Tomasik
ul. Podzamcze 22
34-325 Łodygowice
upr. nr. 97/88**

inż. URSZULA TOMASIK

U. Tomasik
Uprawnienia bud. do kierowania robotami
i projektowania w specjalności budowa
drog i mostów UAN-VI-1227/97/88

Zakres robót dla branży drogowej oraz kolejność realizacji poszczególnych obiektów:

Zakres robót przy realizacji przedsięwzięcia i kolejność ich występowania:

- roboty przygotowawcze i porządkowe,
- oznakowanie robót prowadzonych w pasie drogowym zgodnie z zatwierdzonym projektem tymczasowej organizacji ruchu,
- zabezpieczenie terenu budowy przed osobami nieupoważnionymi,
- geodezyjne wytyczenie elementów przedsięwzięcia,
- dostawa materiałów,
- zabezpieczenie przejść i przejazdów,
- zdjęcie humusu, załadunek i transport,
- wykonanie wykopów pod koryta drogowe wraz z profilowaniem i zagęszczaniem podłoża,
- wykonanie wykopów pod elementy wyposażenia kanalizacji deszczowej,
- wykonanie kanalizacji deszczowej,
- wykonanie warstwy podbudowy pomocniczej z kruszywa (tłucznia),
- zabudowa krawężników i obrzeży wcześniej geodezyjnie wytyczonych,
- wykonanie podbudowy zasadniczej z kruszywa (klienca),
- wykonanie nawierzchni jezdni i miejsc postojowych oraz miejsca rekreacji,
- montaż urządzeń małej architektury - ławek,
- nasadzenie zieleni obsianie zielenców trawą
- uporządkowanie terenu budowy po wykonaniu wszystkich czynności,
- geodezyjna inwentaryzacja powykonawcza.

Wykaz istniejących obiektów budowlanych:

W obrębie prowadzonych robót znajdują się następujące obiekty budowlane:

- cmentarz,
- kościół,
- potok,
- istniejący plac bitumiczny i droga gminna,
- droga krajowa.

Elementy, które mogą stwarzać zagrożenie bezpieczeństwa i zdrowia ludzi:

- przewody linii elektroenergetycznych – możliwość porażenia prądem,
- prowadzenie robót w obrębie pasa drogowego przy równocześnie występującym ruchu drogowym i pieszym – wypadki i zdarzenia drogowe.

Przewidywane zagrożenia występujące podczas realizacji robót budowlanych:

W czasie realizacji inwestycji występować będzie zagrożenie bezpieczeństwa i zdrowia ludzi:

- w trakcie załadunku i rozładunku materiałów budowlanych – możliwość przygniecenia,
- używanie pił do ciecienia asfaltu lub betonu innego drobnego sprzętu drogowego (zagęszczarki, ubijaki) – możliwość zranienia,
- prowadzenie robót pod linią energetyczną – możliwość porażenia prądem,
- prowadzenie robót w bezpośredniej bliskości ruchu drogowego – możliwość wystąpienia wypadków drogowych.

Instruktaż pracowników przed przystąpieniem do realizacji robót szczególnie niebezpiecznych:

Pracownicy biorący udział w procesie budowlanym powinni zostać przeszkoleni w ramach okresowych szkoleń BHP, zgodnie z przepisami szczególnymi. Ponadto bezpośrednio przed przystąpieniem do realizacji robót związanych z rzeczoną inwestycją należy przeprowadzić indywidualny instruktaż pracowników, polegający na poinformowaniu o ewentualnych zagrożeniach możliwych do pojawienia się w toku prowadzenia robót oraz środkach zapobiegawczych podjętych w celu

wyeliminowania potencjalnych zagrożeń. Przeszkolenie powinno zostać udokumentowane.

Pracownicy powinni zostać wyposażeni w odpowiednią odzież roboczą i ochronną, zgodnie z obowiązującymi przepisami (kamizelki odblaskowe, rękawice ochronne, nauszники, okulary ochronne itp.).

Techniczno-organizacyjne środki zapobiegawcze:

W celu zapobieżenie wystąpieniu ewentualnych zagrożeń należy:

- odpowiednio oznakować i zabezpieczyć teren budowy przed dostępem osób postronnych, taśmą ostrzegawczą na słupkach, wraz z tabliczkami "Teren budowy – nieupoważnionym wstęp zabroniony",
- pracownicy powinni nosić odzież ochronną i posiadać sprzęt ochronny,
- zadbać o dobrą komunikację na terenie budowy, przy dostarczaniu materiałów budowlanych, transporcie i wyładunku,
- prace przy skrzyżowaniach z sieciami uzbrojenia terenu prowadzić pod nadzorem administratorów tychże sieci,
- odpowiednio oznakować roboty prowadzone w pasie drogowym zgodnie z zatwierdzonych projektem tymczasowej organizacji ruchu na czas trwania robót budowlanych.

inż. URSZULA TOMASIK

Uprawnienia bud. do kierowania robotami
i projektowania w specjalności budowa
drog i mostów UAN-VI-1227/97/88

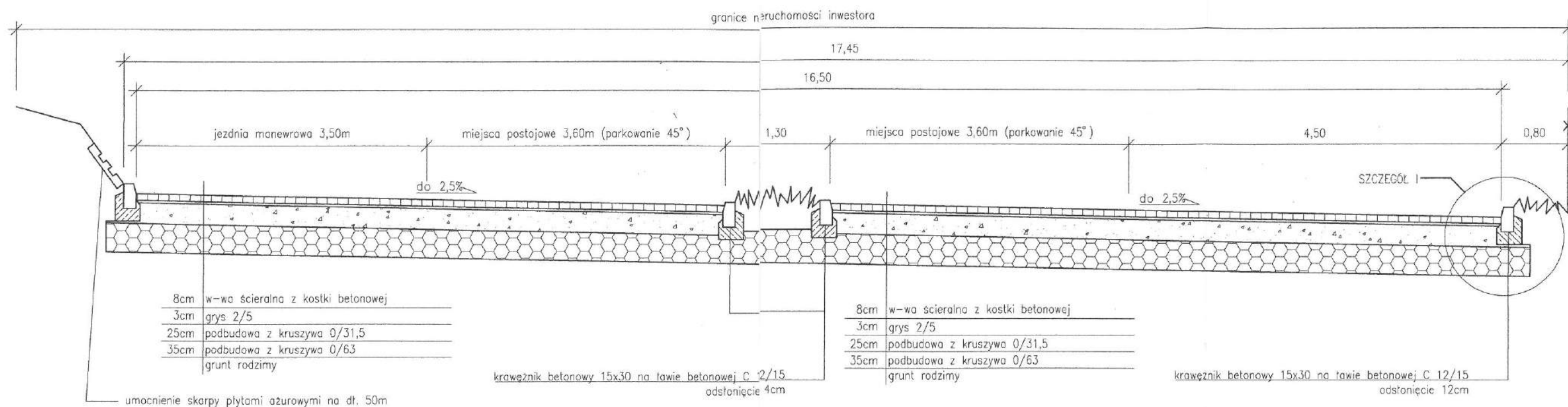
mgr inż. Mirosław KACZOK
Up. do projektowania konstrukcyjnego
bez ograniczeń architektonicznego
w ograniczonym zakresie oraz
do pełnienia nadzoru budowlanego
Nr upr. 236/86

II. CZĘŚĆ RYSUNKOWA:

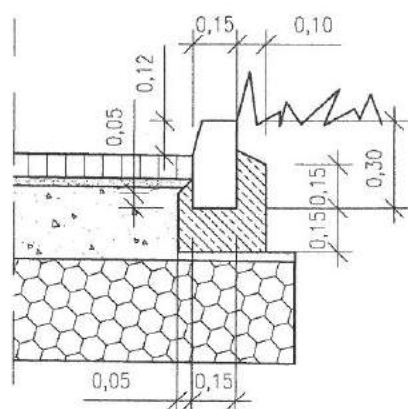
1. Projekt zagospodarowania terenu - parking
2. Przekroje poprzeczne i szczegóły drogowe
3. Mała architektura

rys. nr 1.
rys. nr 2.
rys. nr 2a.

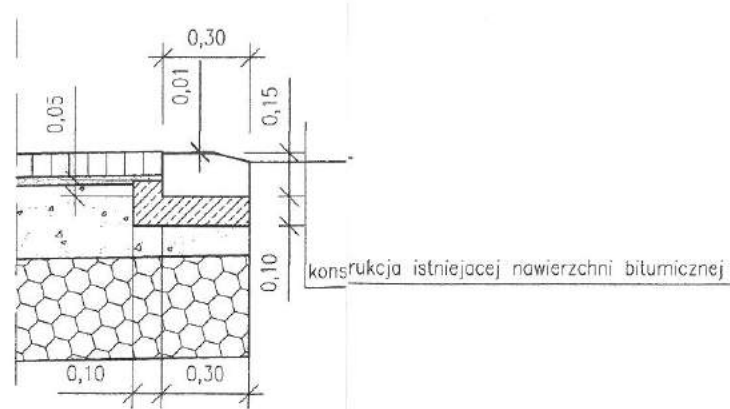
PRZEKRÓJ TYPOWY A-A



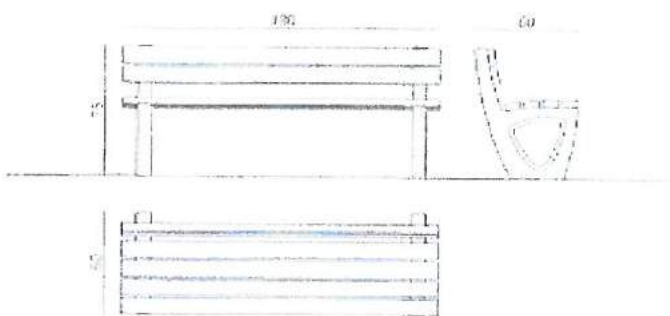
SZCZEGÓŁ I
skala 1:25



SZCZEGÓŁ POŁĄCZENIA ISTNIEJĄCEJ NAWIERZCHNI
ASFALTOWEJ Z NOWOPROJEKTOWANYM PARKINGIEM
skala 1:25



Obiekt:	Parking wraz z kanalizacją deszczową i małą architekturą na dz. nr ewid. 653/3, 648/3, 653/1, 2838/1, 648/10, 648/7 w Bujakowie
Temat:	Projekt budowlany parkingu wraz z kanalizacją deszczową i małą architekturą na dz. nr ewid. 653/3, 648/3, 653/1, 2838/1, 648/10, 648/7 w Bujakowie
Rysunek:	PRZESKOJE POPRZECZNE I SZCZEGÓŁY DROGOWE Upr. do projektowania konstrukcyjnego
Inwestor:	Gmina Porąbka ul. Krakowska 3 43-353 Porąbka bez ograniczeń i architektonicznego w ograniczonym zakresie oraz do pełnienia nadzoru budowlanego
Projektował:	mgr inż. Mirosław Kaczor upr. nr UAN-VI-1227/236/86 inż. Urszula Tomasiak upr. nr UAN-VI-1227/97/88
Sprawił:	
Skala:	1:50 1:25
Data:	sierpień 2016
Nr rys.:	2

ławka

wymiary

wysokość 75 cm
szerokość 60 cm
długość 180 cm
waga ok. 106 kg

materiały

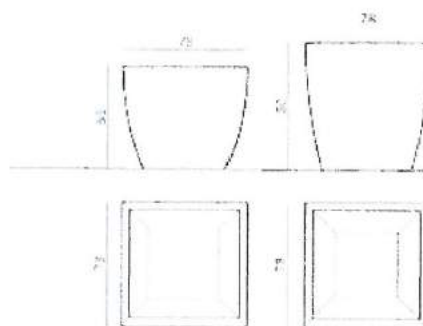
siedzisko i oparcie: listwy z drewna iglastego pokryte lakierobejcą
podstawy: beton odlwniczny piaskowany lub malowany

kolorystyka

siedzisko i oparcie: teak, orzech, palisander
podstawy: szary, jasny grafit, grafit, zieleń

montaż

przez wkopanie fundamentów

Kosz na śmieci

wymiary

wysokość 65 cm 80 cm
szerokość 78 cm 78 cm
długość 78 cm 78 cm
waga ok. 215 kg 253 kg

materiały

beton odlwniczny piaskowany lub malowany

kolorystyka

szary, jasny grafit, grafit, zieleń

montaż

wolnostojące

Obiekt:	Parking wraz z kanalizacją deszczową i małą architekturą na dz. nr ewid. 653/3, 648/3, 653/1, 2838/1, 648/10, 648/7 w Bujakowie		
Temat:	Projekt budowlany parkingu wraz z kanalizacją deszczową i małą architekturą na dz. nr ewid. 653/3, 648/3, 653/1, 2838/1, 648/10, 648/7 w Bujakowie		
Rysunek:	MAŁA ARCHITEKTURA		
Inwestor:	Gmina Porąbka ul. Krakowska 3 43-353 Porąbka		
Projektował:	mgr inż. Mirosław Kaczor upr. nr UAN-VI-1227/236/86 inż. Urszula Tomasik upr. nr UAN-VI-1227/97/88		
Sprawdził:			
			Skala:
			Data:
			Nr rys.:
			2a

PROJEKT BUDOWLANY KANALIZACJI DESZCZOWEJ

III. OPIS TECHNICZNY

1. Podstawa opracowania:

- Ustawa z dnia 7 lipca 1994r. Prawo budowlane (Dziennik Ustaw z 2016r., poz. 290),
- Rozporządzenie Ministra Transportu, Budownictwa i Gospodarki Morskiej z dnia 25 kwietnia 2012r. w sprawie szczegółowego zakresu i formy projektu budowlanego (Dz. U. z 2012r., poz. 462)
- Rozporządzenie Ministra Infrastruktury z dnia 23 czerwca 2003r. w sprawie informacji dotyczącej bezpieczeństwa i ochrony zdrowia oraz planu bezpieczeństwa i ochrony zdrowia (Dz. U. z 2003r., nr 120, poz. 1126),
- Aktualizowana mapa sytuacyjno-wysokościowa w skali 1:500,
- Wytyczne Projektowania Ulic (WPU) IBDiM Warszawa 1992,
- Wizja w terenie,
- Wypis i wyrys z miejscowego planu zagospodarowania przestrzennego gminy Porąbka znak: IGK-V.6727.295.2016 z dnia 19.07.2016r.
- Pozwolenie wodnoprawne wydane przez Starostę Bielskiego znak: WS.6341.2.120.2016.KM z dnia 02.02.2017r.

2. Inwestor:

Gmina Porąbka
ul. Krakowska 3
43-353 Porąbka

3. Cel i zakres opracowania:

Niniejsze opracowanie stanowi projekt budowlany kanalizacji deszczowej stanowiącej element wyposażenia parkingu dla samochodów osobowych przy cmentarzu w Bujakowie.

W ramach niniejszego projektu przewiduje się ujęcie wód opadowych z utwardzonego nowoprojektowanego placu oraz części istniejącego placu bitumicznego w system kanalizacji zamkniętej i odprowadzenie do znajdującego się w pobliżu, od strony zachodniej, potoku.

4. Istniejący stan zagospodarowania terenu:

Na obszarze przewidzianym pod budowę kanalizacji deszczowej znajduje się obecnie plac częściowo utwardzony kruszywem służący jako miejsce postoju samochodów osób odwiedzających cmentarz czy uczestniczących w nabożeństwach w pobliskim kościele.

Działki, przeznaczone pod inwestycję, od strony północnej bezpośrednio graniczą z cmentarzem (dz. nr ewid. 653/1), od strony wschodniej z placem postojowym o nawierzchni z betonu asfaltowego, od strony południowej znajduje się niezagospodarowana działka porośnięta trawą, natomiast po stronie zachodniej znajduje się potok, do którego projektuje się odprowadzenie wód z utwardzonej powierzchni nowoprojektowanego parkingu oraz części południowej istniejącej drogi i placu o nawierzchni bitumicznej.

Teren, na którym planowane są przedmiotowe roboty budowlane posiada kształt zbliżony do prostokąta i znaczny spadek w kierunku północno-zachodnim.

Dojazd do działek przewidzianych pod inwestycję realizowany jest poprzez istniejący zjazd z drogi krajowej - ul. Bielskiej na działkę drogową o nr ewid. 653/3 (skrzyżowanie z ul. Cmentarną), a następnie poprzez przyległą do niej działkę o nr ewid. 648/3, z którą bezpośrednio graniczy nieruchomość przewidziana do zabudowy parkingiem.

5. Projektowany stan zagospodarowania terenu:

Wody opadowe i roztopowe z terenu utwardzonego będą odprowadzane za pomocą pochyłeń podłużnych i poprzecznych na teren działki Inwestora, gdzie ujęte w system projektowanej kanalizacji deszczowej, zostaną wprowadzone do potoku Węgierka (wg pozwolenia wodnoprawnego znak: WS.6341.2.120.2016.KM wydanego przez Starostę Bielskiego w dniu 02.02.2017r.), po oczyszczeniu w separatorze substancji ropopochodnych.

Zaprojektowano sieć kanalizacji deszczowej położoną na obszarze działek Inwestora tj. 653/3, 2838/1, 653/1, 648/10 oraz w części końcowej - wylot do cieku na dz. nr ewid. 644, wszystkie położone w miejscowości Bujaków.

Łączna długość projektowanego kolektora deszczowego wynosi 168,10mb, w tym 147,40mb to długość kanału głównego, natomiast 20,70mb to długość przykanalików.

6. Forma architektoniczna i funkcja:

Rozwiązania sytuacyjne:

Zaprojektowano pięć wpustów deszczowych rozmieszczonych tak, aby całość wód opadowych z terenów utwardzonych kierowana była do ostatniej studni zlokalizowanej poza placem parkingowym (na zjeździe na drogę gruntową) od strony zachodniej, a następnie do potoku. Dodatkowo projekt przewiduje zabudowę odwodnienia liniowego w poprzek działek 653/3 i 2838/1, na wysokości wjazdu na nowoprojektowany plac, w celu ujęcia części wód opadowych z południowej części istniejącego placu asfaltowego.

Całość wód deszczowych skierowana zostanie do projektowanego na dz. nr ewid. 2838/1 separatora koalescencyjnego substancji ropopochodnych zintegrowanym z osadnikiem, z bypassem wewnętrznym, do potoku przepływającego po zachodniej stronie inwestycji. Zaprojektowano wylot kanalizacji deszczowej betonowy Ø400. Szczegóły rozwiązania wylotu przedstawia operat wodnoprawny, sporządzony w ramach przedmiotowej inwestycji.

Lokalizację projektowanej sieci kanalizacji deszczowej ilustruje rys. 3 Projekt zagospodarowania terenu - kanalizacja deszczowa.

Rozwiązania wysokościowe:

Zaprojektowano pochylenia podłużne sieci kanalizacji deszczowej mieszczące się w granicach 2%-2,5%, przy zagłębieniu dna kanału 1,50m.

Szczegółowo pochylenia podłużne głównego kolektora przedmiotowej kanalizacji deszczowej pokazano na rys. 4 Profil podłużny kanalizacji deszczowej.

7. Układ konstrukcyjny obiektu:

Konstrukcja kanalizacji deszczowej:

Ścieki opadowe z terenów utwardzonych za pomocą spadków podłużnych i poprzecznych wyłapywane będą przez wpusty deszczowe z osadnikami oraz przez system odwodnienia liniowego i zebrane w kanał zamknięty, a następnie odprowadzone do potoku.

Projektowana kanalizacja deszczowa wykonana zostanie z rur kanalizacyjnych kielichowych PVC klasy S z uszczelką gumową prod. WAVIN METALPLAST- BUK. Doboru średnicy poszczególnych odcinków kanalizacji dokonano biorąc pod uwagę ilość prowadzonych wód oraz spadek terenu - na podstawie nomogramu dla kanałów kołowych do wzoru Manninga.

Przyjęte średnice wewnętrzne kanałów to 200mm (dla przykanalików) i 400 mm (dla kolektora głównego).

Projektowana kanalizacja deszczowa uzbrojona będzie w pięć wpustów ulicznych o śr. 500mm z osadnikiem oraz w cztery studzienki kanalizacyjne betonowe śr 1200mm.

Szczegółowo dobór średnic pokazano na rys. 3 Projekt zagospodarowania terenu - kanalizacja deszczowa, natomiast konstrukcję wpustu deszczowego oraz studzienki kanalizacyjnej: rys. 5 Szczegół kanalizacji deszczowej - studzienka kanalizacyjna, rys. 6 Szczegół kanalizacji deszczowej - wpust uliczny.

Geotechniczne warunki posadowienie, tereny zalewowe i osuwiskowe.

Obiekt zaliczono do pierwszej kategorii geotechnicznej zgodnie z Rozporządzeniem MI, TIGM z 27.04.2012r w sprawie ustalania geotechnicznych warunków posadowiania obiektów budowlanych (Dz.u. z 2012 r. poz. 463), warunki gruntowe proste.

Potencjalny teren zagrożenia powodzią dotyczy jedynie wylotu kanalizacji deszczowej do potoku Węgierka. Na etapie uzyskiwania pozwolenia wodno-prawnego aspekt ten został uwzględniony podczas uzgadniania z administratorem potoku ŚZMIUW Katowice, oddział Żywiec.

Potencjalny niski stopień zagrożenia osuwiskami dotyczy również jedynie kilku ostatnich metrów kanalizacji deszczowej i nie powoduje zagrożenia dla inwestycji jako całości.

8. Elementy wyposażenia budowlanego:

Studzienki kanalizacyjne i kolektor:

- wpusty uliczne śr 500mm, głębokość 1,50m, szt. 5,
- studzienka kanalizacyjna betonowa śr 1200mm, szt. 4,
- separator koalescencyjny substancji ropopochodnych zintegrowanym z osadnikiem, z bypassem wewnętrznym, o przepustowości nominalnej $Q_n=3,0$ l/s i przepustowości maksymalnej $Q_{max}=30$ l/s, szt. 1,
- rura kanalizacyjna kielichowa PVC klasy S z uszczelką gumową prod. WAVIN METALPLAST- BUK, śr. 200mm, dł. 20,70mb,
- rura kanalizacyjna kielichowa PVC klasy S z uszczelką gumową prod. WAVIN METALPLAST- BUK, śr. 400mm, dł. 147,40mb,
- gotowy element betonowy wylotu kanalizacji śr. 400mm, szt. 1, wg KPED 02.16
- odwodnienie liniowe typu ciężkiego, dł. 17,00mb.

9. Dane informujące czy teren inwestycji wpisany jest do rejestru zabytków oraz czy podlega ochronie na podstawie ustaleń miejscowego planu zagospodarowania przestrzennego:

Teren inwestycji nie jest wpisany do rejestru zabytków, jakkolwiek znajduje się w strefie ochrony zabytków nieruchomych i ich otoczenia – „C”, ustanowionej w miejscowym planie zagospodarowania przestrzennego gminy Porąbka zatwierdzonego Uchwałą Rady Gminy w Porąbce Nr XXVIII/185/09z dnia 11 marca 2009 r. Opublikowaną w Dzienniku Urzędowym Województwa Śląskiego z dnia 12 maja 2009 r.

Nr 79 poz.1776 . Inwestycja polegająca na budowie kanalizacji deszczowej dla parkingu przy cmentarzu nie wpływa na zmianę sposobu zagospodarowania terenu w strefie, nie wprowadza nowych podziałów własnościowych, nie narusza elementów konstrukcyjnych, nie wpływa na zmianę wyglądu zewnętrznego obiektów zabytkowych oraz nie wprowadza konieczności wycinki zieleni związanej z kompozycja miejsc cennych kulturowo, dla których to działań ww. miejscowy plan zagospodarowania przestrzennego nakłada obowiązek uzyskania zgody właściwego organu ds. ochrony zabytków.

10. Inne ustalenia strefowe:

Teren znajduje się w strefie ochrony cmentarza, jednak sieć kanalizacji deszczowej nie podlega ograniczeniom związanym z powyższą strefą.

11. Eksploatacja górnicza:

Teren nie jest objęty wpływami eksploatacji górniczej.

12. Wpływ inwestycji na środowisko:

Przedmiotowa inwestycja nie zalicza się do inwestycji mogących znacząco oddziaływać na środowisko, nie powoduje trans-granicznego oddziaływania, ani nie tworzy zagrożenia wystąpienia poważnej awarii. Z uwagi na niewielką skalę przedmiotowe roboty budowlane nie oddziałują również na obszar Natura 2000.

Inwestycja nie wymaga zapotrzebowania na wodę jak również nie przyczynia się do zwiększenia ilości wód wprowadzanych do gruntu, stanowi element rozwiązania w zakresie ich odprowadzenia: do cieku wodnego, na które to rozwiązanie inwestor uzyskał pozwolenie wodnoprawne, zgodnie w przepisami ustawy z dnia 18 lipca 2001r. Prawo wodne (Dz. U. z 2015r., , poz. 469, z późn. zm.).

Wody opadowe i roztopowe z utwardzonej nawierzchni odprowadzone zostaną do nowoprojektowanej kanalizacji deszczowej, zlokalizowanej w całości na terenie działek Inwestora, stanowiącej element zamknięty wyposażenia planowanego parkingu. Następnie po oczyszczeniu w projektowanym separatorze substancji ropopochodnych wprowadzone do odbiornika ścieków, tj. potoku Węgierka na dz. nr ewid. 644 - zgodnie z pozwoleniem wodnoprawnym. Spełniony zostaje tym samym zapis §10 ust. 4 i 5 m.p.z.p. gminy Porąbka w zakresie wstępnego oczyszczenia ścieków z utwardzonych powierzchni dróg i placów przed wprowadzeniem ich do istniejącej sieci kanalizacji deszczowej obsługującej dany teren lub innego odbiornika (w tym przypadku jest nim istniejący ciek).

Charakter przedmiotowej inwestycji wskazuje na brak generowania odpadów w toku jej eksploatacji.

Rzeczona inwestycja nie wymaga wycinki istniejącej zieleni.

13. Ochrona przeciwpożarowa:

Projektowana kanalizacja deszczowa nie wymaga stosowania odrębnego systemu ochrony przeciwpożarowej.

14. Istniejące uzbrojenie terenu:

W bezpośrednim sąsiedztwie lub na terenie projektowanej inwestycji, na podstawie informacji przedstawionych na aktualnych podkładach geodezyjnych, znajdują się sieci uzbrojenia terenu:

- elektryczna n.n.,
- kanalizacja deszczowa poza zasięgiem oddziaływania inwestycji.

Przedmiotowa kanalizacja nie koliduje z istniejącym uzbrojeniem terenu.

Z uwagi na zachowanie szczególnej ostrożności przy budowie kanalizacji deszczowej, proponuje się wykonanie przekopów kontrolnych. Przekopy te uchronią przed ewentualnym naruszeniem istniejącego tam uzbrojenia nie naniesionego na opracowania geodezyjne.

15. Obszar oddziaływania obiektu:

Obszar oddziaływania obiektu mieści się wyłącznie na działkach objętych inwestycją tj. 653/3, 653/1, 2838/1, 648/10, 644 w Bujakowie.

Zamknięta sieć kanalizacji deszczowej z uwagi na swój charakter nie oddziałuje na sąsiednie nieruchomości. Odprowadzenie wód opadowych i roztopowych przewiduje się wykonać po działkach, będących własnością inwestora.


16. Uwagi końcowe:

Wykonawca przed przystąpieniem do wykonywania robót zobowiązany jest do opracowania planu bezpieczeństwa i ochrony zdrowia, zwanym „planem BIOZ”.

Przed przystąpieniem do realizacji inwestycji należy powiadomić zainteresowane instytucje i administratorów terenów i urządzeń znajdujących się pod bezpośrednim wpływem inwestycji.

Wszystkie prace należy prowadzić zgodnie z przepisami bhp oraz wymaganiami określonymi przez jednostki uzgadniające i opiniujące.

Projekt rozpatrywać należy łącznie z ~~projektem głównym budowy budynku usługowego warsztatu elektroniki samochodowej i operatem wodnoprawnym.~~



inż. **URSZULA TOMASIK**

Urszula Tomasiak
Uprawnienia odb. do kierowania robotami
i projektowania w specjalności budowa
drog i mostów UAN-VI-1 227/97/88

Opinia geotechniczna.

Zgodnie z Rozporządzeniem Ministra Transportu, Budownictwa i Gospodarki Morskiej z dnia 25 kwietnia 2012r w sprawie ustalania geotechnicznych warunków posadawiania obiektów (Dziennik Ustaw, poz. 463/2012) projektowaną budowę kanalizacji deszczowej i parkingu zaliczyć należy do pierwszej kategorii geotechnicznej.

W przedmiotowym przypadku mamy do czynienia z prostymi warunkami gruntowymi (występujące w przypadku warstw gruntów jednorodnych genetycznie i litologicznie, zalegających poziomo, nieobejmujących mineralnych gruntów słabonośnych, gruntów organicznych i nasypów niekontrolowanych, przy zwierciadle wód gruntowych poniżej projektowanego poziomu posadawiania oraz braku występowania niekorzystnych zjawisk geologicznych).

Wytrzymałość gruntu powyżej 0,15 Mpa, co pozwala na posadowienie projektowanej budowy kanalizacji deszczowej i parkingu zgodnie z projektem.

Wniosek:

Biorąc pod uwagę klasę posadawianych obiektów jak również stwierdzone faktycznie warunki posadowienia stwierdzam, że projektowaną budowę kanalizacji deszczowej i parkingu w Bujakowie na działkach nr 653/3, 648/3, 653/1, 2838/1, 648/10, 648/7 można posadowić zgodnie z projektem.

mgr inż. Mirosław Kaczor

mgr inż. Mirosław Kaczor
Upr. do projektowania konstrukcyjnego
bez ograniczeń i architektonicznego
w ograniczonym zakresie grawitacji
do pełnienia nadzoru nad budowlą

17. Informacja BIOZ:

Informacja BIOZ

Nazwa obiektu:

**PROJEKT BUDOWLANY PARKINGU WRAZ Z KANALIZACJĄ
DESZCZOWĄ I MAŁĄ ARCHITEKTURĄ NA DZ. NR EWID.
653/3, 648/3, 653/1, 2838/1, 648/10, 648/7, 644 W
BUJAKOWIE - KANALIZACJA DESZCZOWA**

Inwestor:

**Gmina Porąbka
Ul. Krakowska 3
43-353 Porąbka**

Projektant sporządzający informację BIOZ:

**inż. Urszula Tomasik
ul. Podzamcze 22
34-325 Łodygowice
upr. nr. 97/88**

inż. URSZULA TOMASIK
U. Tomasik
Uprawnienia bud. do kierowania robotami
i projektowania w specjalności budowa
drog i mostów UAN-VI-1227/97/88

Zakres robót dla branży kanalizacyjnej oraz kolejność realizacji poszczególnych obiektów:

Zakres robót przy realizacji przedsięwzięcia i kolejność ich występowania:

- roboty przygotowawcze i porządkowe,
- zabezpieczenie terenu budowy przed osobami nieupoważnionymi,
- geodezyjne wytyczenie elementów przedsięwzięcia,
- dostawa materiałów,
- zabezpieczenie przejść i przejazdów,
- zdjęcie humusu, załadunek i transport,
- wykonanie i zabezpieczenie wykopów pod elementy wyposażenia kanalizacji deszczowej,
- wykonanie kanalizacji deszczowej,
- wykonanie konstrukcji nawierzchni placu,
- uporządkowanie terenu budowy po wykonaniu wszystkich czynności,
- geodezyjna inwentaryzacja powykonawcza.

Wykaz istniejących obiektów budowlanych:

W obrębie prowadzonych robót znajdują się następujące obiekty budowlane:

- cmentarz,
- sieci uzbrojenia terenu opisane powyżej.

Elementy, które mogą stwarzać zagrożenie bezpieczeństwa i zdrowia ludzi:

- przewody linii elektroenergetycznych – możliwość porażenia prądem,
- wykop – możliwość przysypania obsuwającym się gruntem,
- pozostałe sieci uzbrojenia terenu nieoznaczone na podkładach mapowych – możliwość uszkodzenia i awarii.

Przewidywane zagrożenia występujące podczas realizacji robót budowlanych:

W czasie realizacji inwestycji występować będzie zagrożenie bezpieczeństwa i zdrowia ludzi:

- w trakcie załadunku i rozładunku materiałów budowlanych – możliwość przygniecenia,
- używanie pił do cięcia asfaltu lub betonu innego drobnego sprzętu drogowego (zagęszczarki, ubijaki) – możliwość zranienia,
- prace w wykopach – możliwość przysypania gruntem,
- prowadzenie robót pod linią energetyczną – możliwość porażenia prądem.

Instruktaż pracowników przed przystąpieniem do realizacji robót szczególnie niebezpiecznych:

Pracownicy biorący udział w procesie budowlanym powinni zostać przeszkoleni w ramach okresowych szkoleń BHP, zgodnie z przepisami szczególnymi. Ponadto bezpośrednio przed przystąpieniem do realizacji robót związanych z rzeczoną inwestycją należy przeprowadzić indywidualny instruktaż pracowników, polegający na poinformowaniu o ewentualnych zagrożeniach możliwych do pojawienia się w toku prowadzenia robót oraz środkach zapobiegawczych podjętych w celu wyeliminowania potencjalnych zagrożeń. Przeszkolenie powinno zostać udokumentowane.

Pracownicy powinni zostać wyposażeni w odpowiednią odzież roboczą i ochronną, zgodnie z obowiązującymi przepisami (kamizelki odblaskowe, rękawice ochronne, nauszники, okulary ochronne itp.).

Techniczno-organizacyjne środki zapobiegawcze:

W celu zapobieżenia wystąpieniu ewentualnych zagrożeń należy:

- odpowiednio oznakować i zabezpieczyć teren budowy przed dostępem osób postronnych, taśmą ostrzegawczą na słupkach, wraz z tabliczkami "Teren budowy – nieupoważnionym wstęp zabroniony",
 - pracownicy powinni nosić odzież ochronną i posiadać sprzęt ochronny,
-

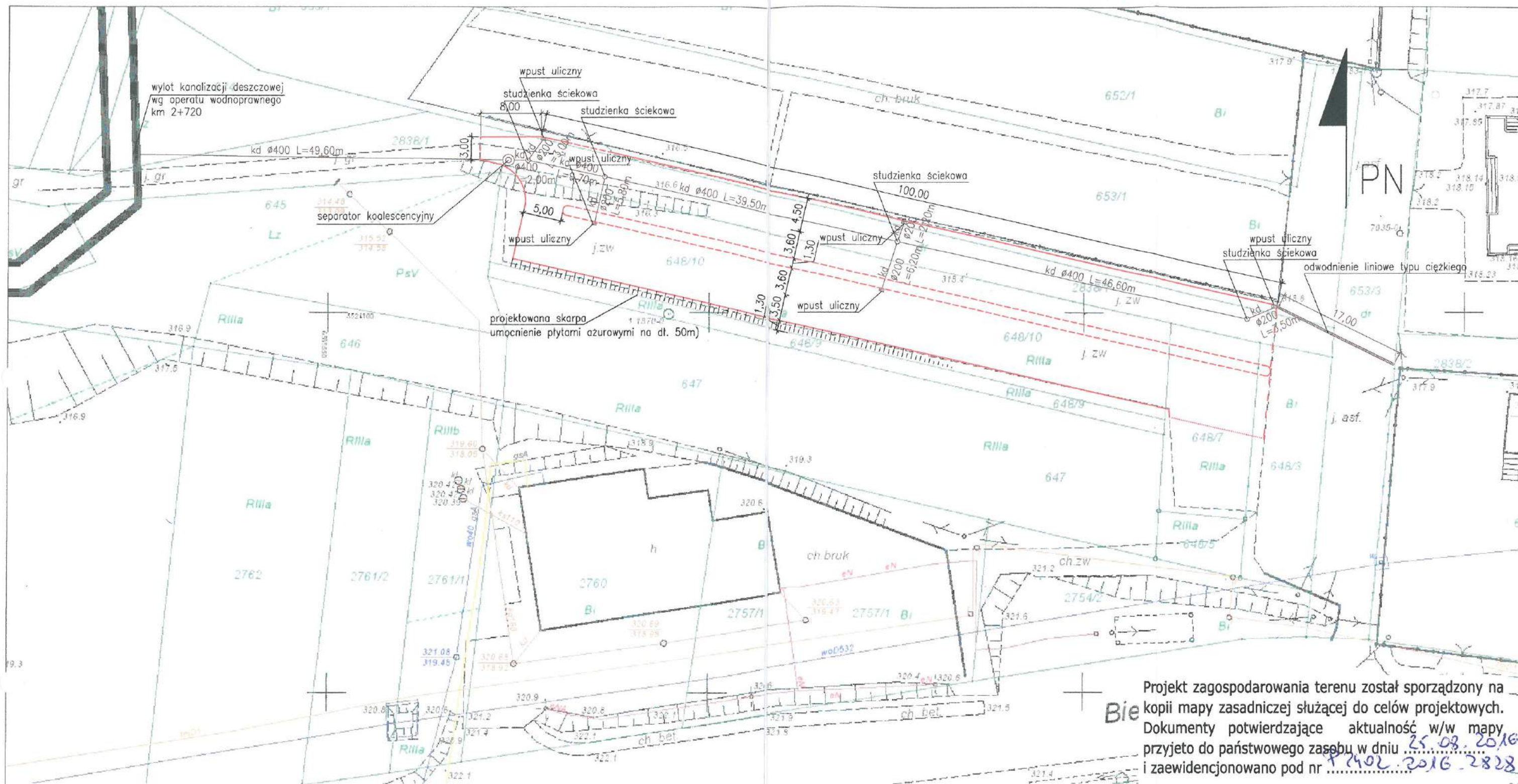
- zadbać o dobrą komunikację na terenie budowy, przy dostarczaniu materiałów budowlanych, transporcie i wyładunku,
- prace przy skrzyżowaniach z sieciami uzbrojenia terenu prowadzić pod nadzorem administratorów tychże sieci,
- prace w wykopach wykonywać wyłącznie po ich wcześniejszym zabezpieczeniu przed osunięciem się gruntu,
- odpowiednio oznakować roboty prowadzone w pasie drogowym zgodnie z zatwierdzonych projektem tymczasowej organizacji ruchu na czas trwania robót budowlanych.

inż. URSZULA TOMASIK

U. Tomasiak
Uprawnienia bud. do kierowania robotami
i projektowania w specjalności budowa
drog i mostów UAN-VI-1227/97/88

IV. CZĘŚĆ RYSUNKOWA:

- | | |
|---|------------|
| 1. Projekt zagospodarowania terenu - kanalizacja deszczowa | rys. nr 3. |
| 2. Profil podłużny kanalizacji deszczowej | rys. nr 4. |
| 3. Szczegół kanalizacji deszczowej - studzienka kanalizacyjna | rys. nr 5. |
| 4. Szczegół kanalizacji deszczowej - wpust uliczny | rys. nr 6. |



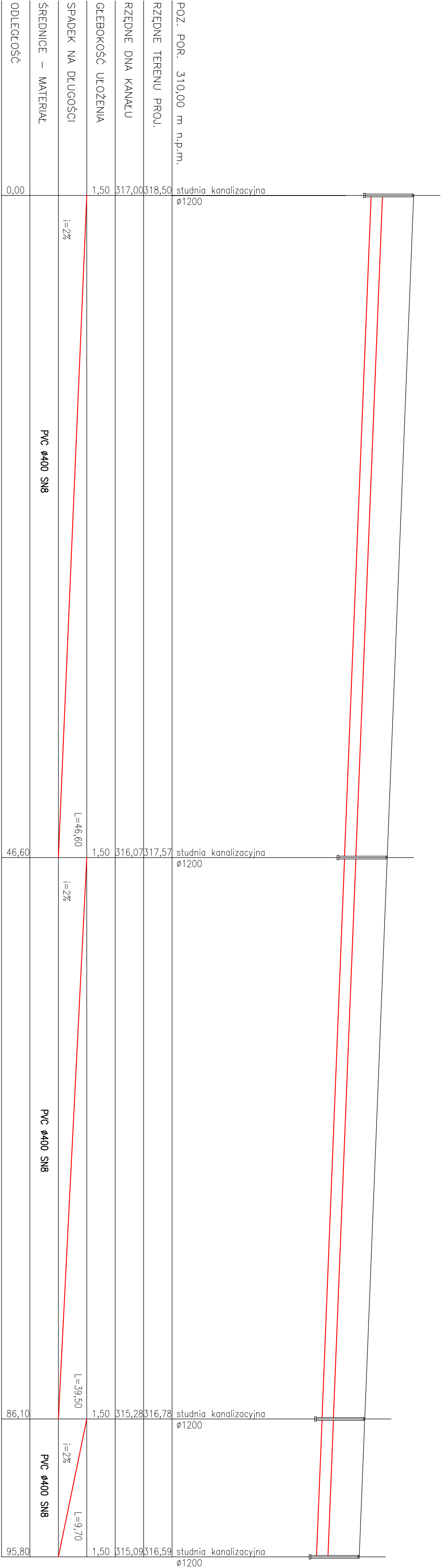
Legenda:

- projektowany krawężnik betonowy 15x30 odsłonięcie 15cm na ławie betonowej
- - - projektowany krawężnik betonowy 15x30 odsłonięcie 4cm na ławie betonowej
- projektowany krawężnik betonowy 15x30 odsłonięcie 2cm na ławie betonowej
- - - projektowany krawężnik betonowy 15x30 ułożony "na płasko" na ławie betonowej
- ===== projektowane odwodnienie liniowe
- kd projektowana kanalizacja deszczowa

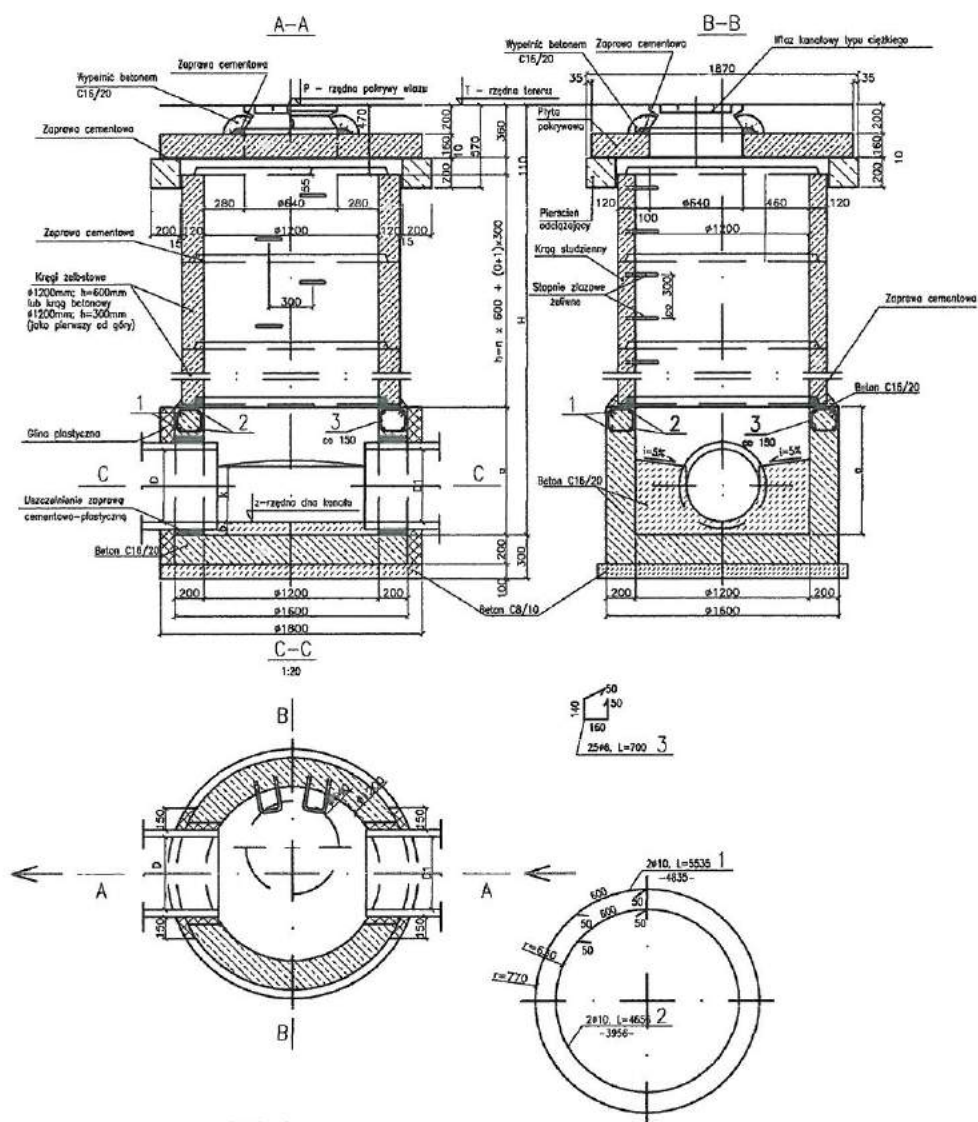
ZA ZGODNOŚĆ
Z ORYGINAŁEM
kopia do celu projektowego
[Signature]

Projekt zagospodarowania terenu został sporządzony na kopii mapy zasadniczej służącej do celów projektowych. Dokumenty potwierdzające aktualność w/w mapy przyjęto do państwowego zasobu w dniu 25.08.2016 i zaewidencjonowano pod nr 2402.2016.2828

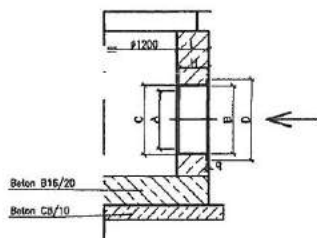
Objekt:	Parking wraz z kanalizacją deszczową i małą architekturą na dz. nr ewid. 653/3, 648/3, 653/1, 2838/1, 648/10, 648/7 w Bujakowie
Temat:	Projekt budowlany parkingu wraz z kanalizacją deszczową i małą architekturą na dz. nr ewid. 653/3, 648/3, 653/1, 2838/1, 648/10, 648/7 w Bujakowie
Rysunek:	Projekt zagospodarowania terenu - kanalizacja deszczowa
Inwestor:	Gmina Porąbka ul. Krakowska 3 43-353 Porąbka
Projektował:	mgr inż. Mirosław Kaczor upr. nr UAN-VI-1227/236/86 inż. Urszula Tomasik upr. nr UAN-VI-1227/97/86
Sprawdził:	
Skala: 1:500 Data: sierpień 2016 Nr rys.: 3	



Objekt:	parking wraz z kanalizacją deszczową i małą architekturą na dz. nr ewid. 653/3, 646/3, 653/1, 2838/1, 646/10, 646/7 w miejscowości
Temat:	projekt budowlany parkingu wraz z kanalizacją deszczową i małą architekturą na dz. nr ewid. 653/3, 646/3, 653/1, 2838/1, 646/10, 646/7 w miejscowości
Rysunek:	Profil podłużny kanalizacji deszczowej
Inwestor:	Gmina Przechyła ul. Krolowska 3 43-353 Przechyła
Projektował:	mgr inż. Mirosław Kaczor upr. nr UAM-VI-1227/236/86
Sprawił:	inż. Urszula Tomasiak upr. nr UAM-VI-1227/97/88
Skala:	1:100
Data:	Styczeń 2016
Nr rys.:	4



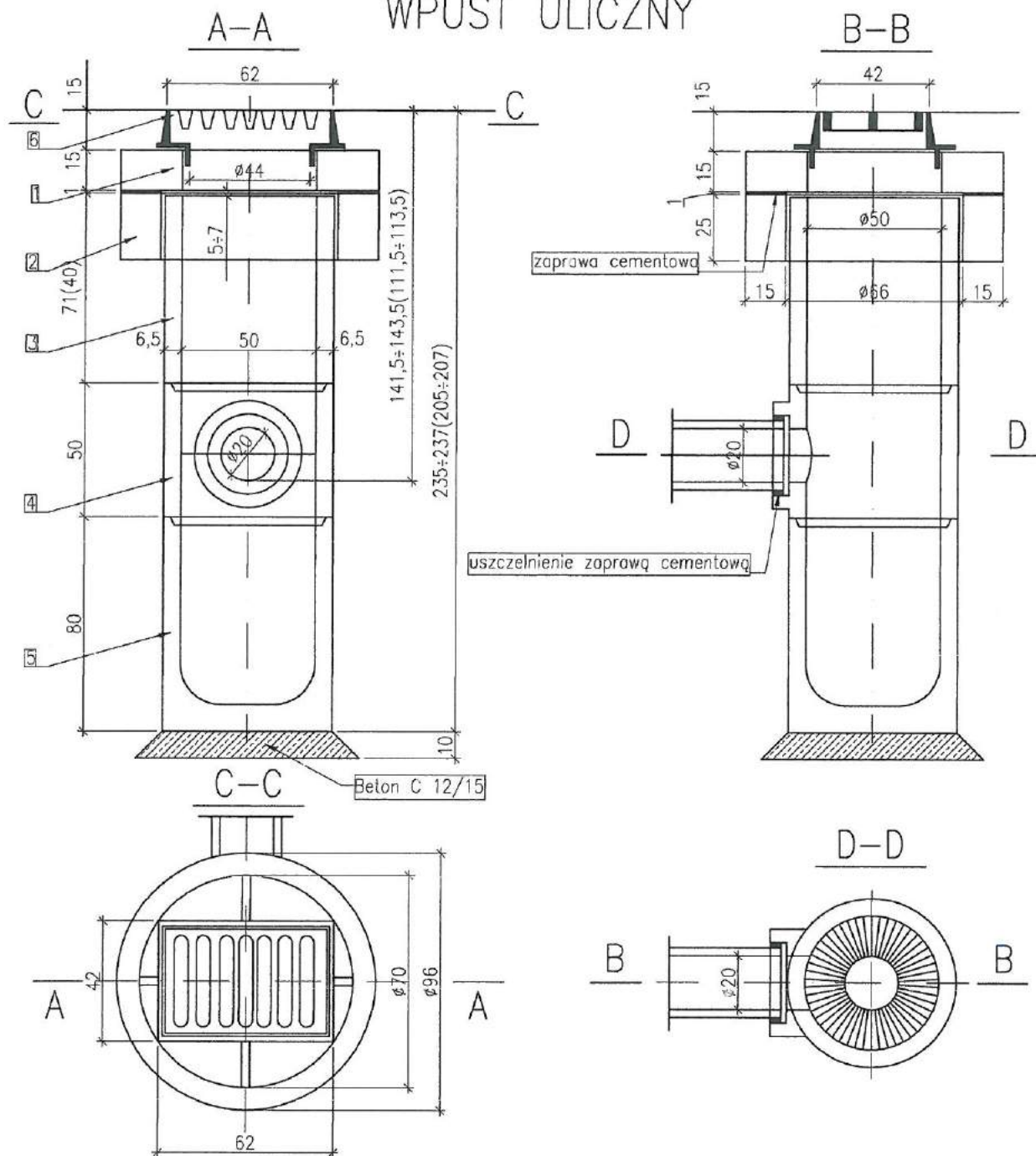
Wariant
Przejście szczelne przez ścianę dla rur PE
(wersja z kaskadem oporowym)



Wymiary podano w centymetrach

Obiekt:	Parking wraz z kanalizacją deszczową i małą architekturą na dz. nr ewid. 653/3, 648/3, 653/1, 2838/1, 648/10, 648/7 w Bujakowie	
Temat:	Projekt budowlany parkingu wraz z kanalizacją deszczową i małą architekturą na dz. nr ewid. 653/3, 648/3, 653/1, 2838/1, 648/10, 648/7 w Bujakowie	
Rysunek:	Szczegół kanalizacji deszczowej - studzienka kanalizacyjna	
Inwestor:	Gmina Porąbka ul. Krakowska 3 43-353 Porąbka	
Projektował:	mgr inż. Mirosław Kaczor upr. nr UAN-VI-1227/236/86 inż. Urszula Tomasiak upr. nr UAN-VI-1227/97/88	Skala: 1:50 Data: sierpień 2016 Nr rys.: 5
Sprawdził:		

WPUST ULICZNY



Wymiary podano w centymetrach

ZESTAWIENIE ELEMENTÓW

Lp.	Nazwa elementu	Ilość [szt]	Masa [kg]
1	Pierścień betonowy utrzymujący kratkę	1	174
2	Pierścień odcinający betonowy	1	188
3	Krąg betonowy H73 lub H43	1	180 ± 103
4	Krąg betonowy z wylotem bocznym	1	130
5	Krąg betonowy denny-osadnik	1	256
6	Wpust sciekowy uliczny kołnierzyowy wg PN-EN 124:2000	1	103

Obiekt:	Parking wraz z kanalizacją deszczową i małą architekturą na dz. nr ewid. 653/3, 648/3, 653/1, 2838/1, 648/10, 648/7 w Bujakowie		
Temat:	Projekt budowlany parkingu wraz z kanalizacją deszczową i małą architekturą na dz. nr ewid. 653/3, 648/3, 653/1, 2838/1, 648/10, 648/7 w Bujakowie		
Rysunek:	Szczegół kanalizacji deszczowej - wpust uliczny		
Inwestor:	Gmina Porąbka do projektowania konstrukcyjnego, ul. Krakowska 3 ograniczenia architektonicznego 43-353 Porąbka ograniczonym zakresie oraz do pełnienia nadzoru budowlanego		
Projektował:	mgr inż. Mirosław Kaczor upr. nr UAN-VI-1227/236/86 inż. Urszula Tomasiak upr. nr UAN-VI-1227/97/88		Skala: 1:20
Sprawił:			Data: sierpień 2016
			Nr rys.: 6

V. ZAŁĄCZNIKI:

1. Oświadczenia projektantów i sprawdzających.
 2. Kopie decyzji o nadaniu uprawnień budowlanych.
 3. Zaświadczenia o przynależności do Śląskiej Okręgowej Izby Inżynierów Budownictwa.
 4. Aktualna mapa do celów projektowych w skali 1:500
 5. Decyzja Starosty Bielskiego znak: WS.6124.2.126.2016.WK z dnia 12.08.2016r. zezwalająca na wyłączenie z produkcji rolniczej użytków klasy RIIIa.
 6. Decyzja Starosty Bielskiego znak: WS.6341.2.120.2016.KM z dnia 02.02.2017r. udzielająca Gminie Porąbka pozwolenia wodnoprawnego.
-

Bielsko-Biała: dnia 31.08.2016r.

OŚWIADCZENIE PROJEKTANTA

Stosownie do zapisów ustawy Prawo budowlane art.20 ust.4 (tekst jednolity Dz. U. z 2016r. poz.290):

- oświadczam, że projekt budowlany parkingu wraz z kanalizacją deszczową i małą architekturą na dz. nr ewid. 653/3, 648/3, 653/1, 2838/1, 648/10, 648/7 w Bujakowie, wykonałem/am zgodnie z obowiązującymi przepisami oraz zasadami wiedzy technicznej.

Inż. **URSZULA TOMASIK**
Urszula
Uprawnienia bud. do kierowania
robotami i projektowania w szczególności
budowy dróg i mostów
UAN-VI-1227/97/88.....
Podpis.....

Bielsko-Biała: dnia 31.08.2016r.

OŚWIADCZENIE PROJEKTANTA

Stosownie do zapisów ustawy Prawo budowlane art.20 ust.4 (tekst jednolity Dz. U. z 2016r. poz.290):

- oświadczam, że projekt budowlany parkingu wraz z kanalizacją deszczową i małą architekturą na dz. nr ewid. 653/3, 648/3, 653/1, 2838/1, 648/10, 648/7 w Bujakowie, wykonałem/am zgodnie z obowiązującymi przepisami oraz zasadami wiedzy technicznej.

mgr inż. Mirosław KACZ.
Upr. do projektowania konstrukcji
bez ograniczeń architektonicznych
w ograniczonym zakresie oraz
do pełnienia nadzoru budowlanego
Podpis..... 236/8

Wydział Budownictwa
Kadry i Zarządzanie
Budowlanego
M. K. Morawski

UAN-VI-1227/97/88

D E C Y Z J A

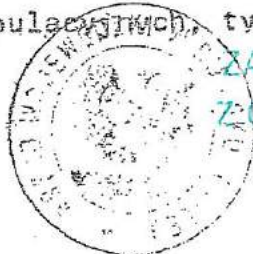
Głównego Architekta Wojewódzkiego

Na podstawie art. 104 KPA, w związku z art. 18 ustawy z dnia 24.10.1974 r. "Prawo budowlane" /Dz.U. nr 38, poz. 229/, § 5 ust. 1, § 6 ust. 1, § 7 i § 13 ust. 1 pkt 3 lit. b rozporządzenia Ministra Gospodarki Terenowej i Ochrony Środowiska z dnia 20.02.1975 r. w sprawie samodzielnych funkcji technicznych w budownictwie /Dz.U. nr 8, poz. 46/, § 1 rozporządzenia Ministra Administracji, Gospodarki Terenowej i Ochrony Środowiska z dnia 13.06.1975 r. w sprawie przejęcia przez terenowe organy administracji państwowej stopnia wojewódzkiego uprawnień organów administracji państwowej stopnia powiatowego dotyczących samodzielnych funkcji technicznych w budownictwie /Dz.U. nr 22, poz. 121/, po rozpatrzeniu wniosku Obywatelki Urszuli Tomasiak - inż. bud. lądowego, urodzonej dnia 9.10.1953 r. w Paczkowie

postanawiam stwierdzić, że

Obywatelka posiada przygotowanie zawodowe uprawniające do pełnienia samodzielnej funkcji projektanta oraz kierownika budowy i robót w specjalności konstrukcyjno-inżynierskiej w zakresie dróg i lotniskowych dróg startowych oraz manipulacyjnych i jest upoważniona do:

1. sporządzania projektów budowli dróg, lotniskowych dróg startowych i manipulacyjnych oraz typowych mostów i przepustów,
2. sporządzania w budownictwie osób fizycznych projektów budowli nie będących budynkami,
3. kierowania, nadzorowania i kontrolowania budowy i robót kierowania i kontrolowania wytwarzania konstrukcyjnych elementów budowlanych oraz oceniania i badania stanu technicznego w zakresie budowli dróg, lotniskowych dróg startowych i manipulacyjnych, typowych przepustów i mostów.

ZA ZGODNOŚĆ
Z ORYGINAŁEM

Główny Architekt Wojewódzki

mgr inż. arch. Józef Szostak



Zaświadczenie

o numerze weryfikacyjnym:

SLK-IN5-4UT-DX2 *

Pani Urszula Tomasik o numerze ewidencyjnym SLK/BD/0330/01
adres zamieszkania ul. Podzamcze 22, 34-325 Łodygowice
jest członkiem Śląskiej Okręgowej Izby Inżynierów Budownictwa i posiada wymagane
ubezpieczenie od odpowiedzialności cywilnej.
Niniejsze zaświadczenie jest ważne do dnia 2016-12-31.

Zaświadczenie zostało wygenerowane elektronicznie i opatrzone bezpiecznym podpisem elektronicznym
weryfikowanym przy pomocy ważnego kwalifikowanego certyfikatu w dniu 2015-12-17 roku przez:

Franciszek Buszka, Przewodniczący Rady Śląskiej Okręgowej Izby Inżynierów Budownictwa.

(Zgodnie art. 5 ust 2 ustawy z dnia 18 września 2001 r. o podpisie elektronicznym (Dz. U. 2001 Nr 130 poz. 1450) dane w postaci elektronicznej opatrzone bezpiecznym podpisem elektronicznym weryfikowanym przy pomocy ważnego kwalifikowanego certyfikatu są równoważne pod względem skutków prawnych dokumentom opatrzonym podpisami własnoręcznymi.)

* Weryfikację poprawności danych w niniejszym zaświadczeniu można sprawdzić za pomocą numeru weryfikacyjnego zaświadczenia na stronie Polskiej Izby Inżynierów Budownictwa www.piib.org.pl lub kontaktując się z biurem właściwej Okręgowej Izby Inżynierów Budownictwa.

ZA ZGODNOŚĆ
Z ORYGINAŁEM

Urząd Wojewódzki
w Bielsku - Białej
Wydział
Planowania Przestrzennego,
Urbanistyki, Architektury
i Nadzoru Budowlanego
ul. K. Marksa 13

Bielsko-Biała, 1986-11-20

DUPLIKAT

UAN-VI-1227/236/86

DECYZJA

Głównego Architekta Wojewódzkiego

Na podstawie art. 18 ustawy z dnia 24.10.1974 r. Prawo budowlane (Dz. U. Nr 38, poz. 229), § 5 ust. 1, § 6 ust. 1 i 3, § 7, § 13 ust. 1 pkt. 2 rozporządzenia Ministra Gospodarki Terenowej i Ochrony Środowiska z dnia 20 lutego 1975 r. w sprawie samodzielnych funkcji technicznych w budownictwie (Dz. U. Nr 8, poz. 46), § 1 rozporządzenia Ministra Administracji, Gospodarki Terenowej i Ochrony Środowiska z dnia 13.06.1975 r. w sprawie przejęcia przez terenowe organy administracji państwowej stopnia wojewódzkiego uprawnień organów administracji państwowej stopnia powiatowego dotyczących samodzielnych funkcji technicznych w budownictwie (Dz. U. Nr 22, poz. 121), w związku z art. 104 Kpa, po rozpatrzeniu wniosku Obywatela Mirosława KACZORA - mgr inż. budownictwa, urodzonego dnia 14.05.1959 r. w Gliwicach,

postanawiam stwierdzić, że

Obywatel posiada przygotowanie zawodowe uprawniające do pełnienia samodzielnej funkcji kierownika budowy i robót w specjalności konstrukcyjno-budowlanej i jest upoważniony do:

- 1) kierowania, nadzorowania i kontrolowania budowy i robót, kierowania i kontrolowania wytwarzania konstrukcyjnych elementów budowlanych oraz oceniania i badania stanu technicznego w zakresie wszelkich budynków oraz innych budowli, z wyłączeniem linii, węzłów i stacji kolejowych, dróg oraz lotniskowych dróg startowych i manipulacyjnych, mostów, budowli hydrotechnicznych i wodnomelioracyjnych;
- 2) sporządzania w budownictwie osób fizycznych projektów w zakresie rozwiązań konstrukcyjno-budowlanych wszelkich budynków i budowli;
- 3) sporządzania w budownictwie osób fizycznych projektów w zakresie rozwiązań architektonicznych:
 - a) budynków inwentarskich i gospodarczych, adaptacji projektów typowych i powtarzalnych innych budynków oraz sporządzania planów zagospodarowania działki związanych z realizacją tych budynków,
 - b) budowli nie będących budynkami.

verte!

ZA ZGODNOŚĆ
Z ORYGINAŁEM



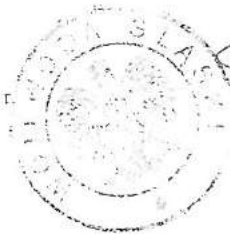
Od niniejszej decyzji przysługuje wnioskodawcy prawo wniesienia odwołania do Ministra Budownictwa, Gospodarki Przestrzennej i Komunalnej za pośrednictwem organu wydającego decyzję, w terminie 14 dni od daty jej otrzymania.

Oryginał dokumentu stwierdzenia przygotowania zawodowego do pełnienia samodzielnych funkcji technicznych w budownictwie podpisał z upoważnienia Dyrektora Wydziału mgr Maria Bohosiewicz - Zastępca Dyrektora Wydziału (podpis nieczytelny).

Pieczęć okrągła z Godłem Państwa i napisem w otoku: Urząd Województwa w Bielsku-Białej.

Duplikat stwierdzenia przygotowania zawodowego do pełnienia samodzielnych funkcji technicznych w budownictwie sporządzono na podstawie dokumentów archiwalnych byłego Urzędu Wojewódzkiego w Bielsku-Białej.

Katowice, 26.05.2003 r.



* Z up. WOJEWODY ŚLĄSKIEGO
Zygmunt Koronka
DYREKTOR
Wydział Rozwoju Regionalnego

© P O L S K A
I Z B A
INŻYNIERÓW
BUDOWNICTWA

Zaświadczenie

o numerze weryfikacyjnym:

SLK-VL4-HBL-U4C *

Pan Mirosław Kaczor o numerze ewidencyjnym SLK/BO/9626/03

adres zamieszkania ul. Przecznia 41, 43-340 Kozy

jest członkiem Śląskiej Okręgowej Izby Inżynierów Budownictwa i posiada wymagane ubezpieczenie od odpowiedzialności cywilnej.

Niniejsze zaświadczenie jest ważne do dnia 2017-04-30.

Zaświadczenie zostało wygenerowane elektronicznie i opatrzone bezpiecznym podpisem elektronicznym weryfikowanym przy pomocy ważnego kwalifikowanego certyfikatu w dniu 2016-04-21 roku przez:

Franciszek Buszka, Przewodniczący Rady Śląskiej Okręgowej Izby Inżynierów Budownictwa.

(Zgodnie art. 5 ust. 2 ustawy z dnia 18 września 2001 r. o podpisie elektronicznym (Dz. U. 2001 Nr 130 poz. 1450) dane w postaci elektronicznej opatrzone bezpiecznym podpisem elektronicznym weryfikowanym przy pomocy ważnego kwalifikowanego certyfikatu są równoważne pod względem skutków prawnych dokumentom opatrzonym podpisami własnoręcznymi.)

Mapa do celów projektowych.

Aktualizacyjny pomiar sytuacyjno-wysokościowy wykonany 25.07.2016r. (bez pomiaru granic władania)

sekcja: 6.120.31.04.1.4, 6.120.31.04.2.3

Układ współrzędnych prostokątnych płaskich: „2000/6”, Układ wysokości: Kronsztadt 86

Uzgodnień branżowych nie wykonywano.

skala 1:500

Województwo: śląskie
Powiat: bielski
Jednostka ewidencyjna: 240208_2 Porąbka
Obręb: 0001 Bujaków
Identyfikator zgłoszenia GK: 6640.2090.2016.MS
Id dz. 240208_2.0001.648/10
Id dz. 240208_2.0001.648/3
ul. Bielska, Bujaków

USŁUGI GEODEZYJNE

Urszula Wawak

43-332 Piszczowice, ul. Taternicza 10
NIP 937-238-56-85, tel. 609 267 004

GEODETA UPRAWNIONY
Inż. Janusz Kotas
urnipr 2742785

Legenda:

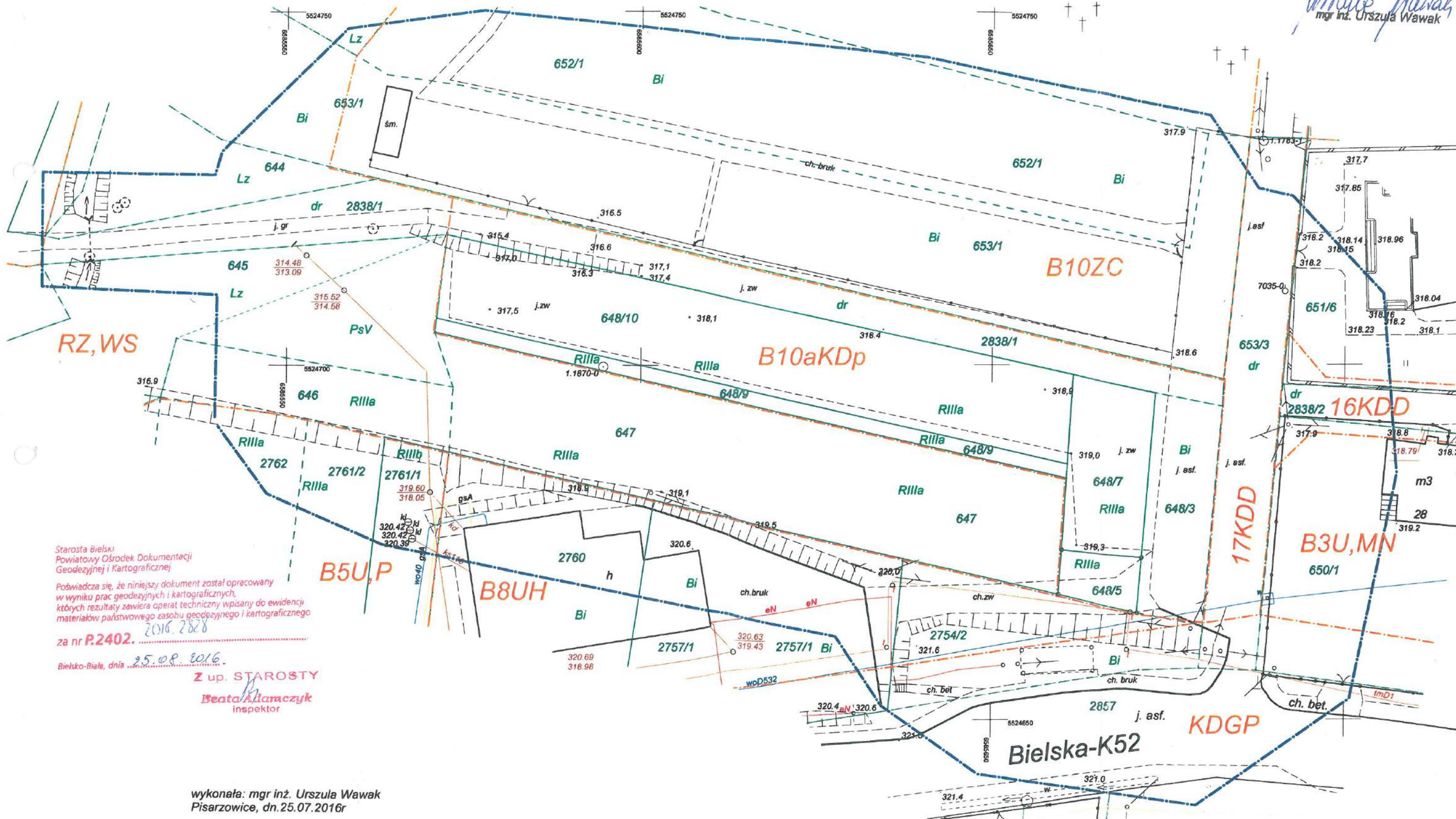
Zakres aktualizacji.

Granice działek wkreślone na podstawie mapy ewidencji gruntów i budynków nie spełniające obowiązujących norm dokładnościowych $0.30m < mp < 3.0m$

Granice działek wkreślone na podstawie mapy ewidencji gruntów i budynków spełniające obowiązujące normy dokładnościowe $mp < 0.30m$

Klasoużytki uwidocznione na mapie ewidencyjnej.

Linie rozgraniczające jednostki planu zagospodarowania terenu (MPZP Uchwała Rady Gminy Porąbka nr XXVIII/185/09 dn. 11.03.2009r)



Starosta Bielski
Powiatowy Ośrodek Dokumentacji
Geodezyjnej i Kartograficznej

Poświadczam, że niniejszy dokument został opracowany
w wyniku prac geodezyjnych i kartograficznych,
których rezultaty zawiera operat techniczny wpisany do ewidencji
materiałów państwowego zasobu geodezyjnego i kartograficznego

za nr P.2402.

Bielsko-Biala, dnia 25.07.2016.

Z up. STAROSTY

Beata Adamczyk
inspektor

wykonała: mgr inż. Urszula Wawak
Piszczowice, dn. 25.07.2016r

DECYZJA

Na podstawie art. 5 ust. 1 i 2, art. 11 ust. 1, 1a i 4, art. 12 ust. 1 ustawy z dnia 3 lutego 1995 roku o ochronie gruntów rolnych i leśnych (jednolity tekst Dz. U. z 2015 r. poz. 909 z późn. zm.) oraz art. 104 i art. 107 ustawy z dnia 14 czerwca 1960 r. Kodeks postępowania administracyjnego (jednolity tekst Dz. U. z 2016 r. poz. 23 z późn. zm.), po rozpatrzeniu wniosku z dnia 28.07.2016 r. (data wpływu: 2.08.2016 r.) **Gminy Porąbka, 43-353 Porąbka, ul. Krakowska 3**

I. zezwalam Gminie Porąbka

- na wyłączenie z produkcji rolniczej 1399,00m² użytków rolnych wytworzonych z gleb pochodzenia mineralnego, oznaczonych w ewidencji gruntów symbolem – RIIIa, przeznaczonych na cele nierolnicze pod budowę parkingu przy ementarzu w Bujakowie, na działkach nr 648/7 i nr 648/10 położonych w Bujakowie, Gmina Porąbka.

II. zobowiązuje Gminę Porąbka

- z chwilą rozpoczęcia realizacji inwestycji (przystąpienia do robót ziemnych i naruszenia gruntu) objętej niniejszą decyzją, do wystąpienia z wnioskiem do Starosty Bielskiego o wydanie decyzji w sprawie naliczenia jednorazowej należności z tytułu trwałego wyłączenia gruntów z produkcji 1399,00m² użytków rolnych – RIIIa oraz opłat rocznych z tytułu użytkowania na cele nierolnicze przedmiotowych gruntów wyłączonych z produkcji, pod ww. budowę parkingu przy ementarzu w Bujakowie, na działkach nr 648/7 i nr 648/10 położonych w Bujakowie, Gmina Porąbka.

UZASADNIENIE

Gmina Porąbka zwróciła się wnioskiem do Starosty Bielskiego o wydanie decyzji zezwalającej na wyłączenie z produkcji rolniczej 1399,00m² użytków rolnych wytworzonych z gleb pochodzenia mineralnego, oznaczonych w ewidencji gruntów symbolem – RIIIa, przeznaczonych na cele nierolnicze pod budowę parkingu przy ementarzu w Bujakowie, na działkach nr 648/7 i nr 648/10 położonych w Bujakowie, Gmina Porąbka.

Zgodnie z ustaleniami miejscowego planu zagospodarowania przestrzennego części zachodniej obszaru Gminy Porąbka, dla sołectwa Bujaków, przedmiotowe działki są przeznaczone na cele nierolnicze, symbol planu – B 10a KDp (przeznaczenie terenu - parkingi).

Inwestor – Gmina Porąbka, jest zobowiązana do powiadomienia Starosty Bielskiego o terminie rozpoczęcia inwestycji – budowy parkingu przy ementarzu w Bujakowie, na działkach nr 648/7 i nr 648/10 położonych w Bujakowie, Gmina Porąbka celem naliczenia odpowiednich opłat, tj. jednorazowej należności z tytułu trwałego wyłączenia gruntów z produkcji rolniczej oraz opłat rocznych z tytułu użytkowania na cele nierolnicze gruntów wyłączonych z produkcji - 1399,00m² użytków rolnych klasy IIIa.

Nalożony w pkt. II. niniejszej decyzji obowiązek wynika z powołanego już wyżej art. 12 ust. 1 ustawy z dnia 3 lutego 1995 roku o ochronie gruntów rolnych i leśnych, zgodnie z którym osoba, która uzyskała zezwolenie na wyłączenie gruntów z produkcji jest obowiązana uiścić należność i opłaty roczne od dnia faktycznego wyłączenia gruntów z produkcji.

Termin rozpoczęcia innego niż rolnicze użytkowania gruntów planowany jest na rok 2017 r.

Biorąc pod uwagę powyższe należało orzec jak w sentencji.

Od niniejszej decyzji służy stronie odwołanie do Samorządowego Kolegium Odwoławczego w Bielsku-Białej ul. 3 Maja 1 za pośrednictwem Starosty Bielskiego w terminie 14 dni od dnia jej doręczenia.

Wydanie decyzji zwolnione z opłaty skarbowej na podstawie ustawy z dnia 16 listopada 2006 r. o opłacie skarbowej (t.j. Dz. U. z 2015 r. poz. 783 z późn. zm., Załącznik cz. III ust. 44 koł. 4 pkt 3).

Pouczenie:

1. W razie zbycia gruntów, co do których wydano decyzje zezwalające na wyłączenie gruntów z produkcji rolniczej, o których mowa w art. 11 ust. 1, a nie wyłączonych jeszcze z produkcji, obowiązek uiszczenia należności i opłat rocznych cięży na nabywcę, który wyłączył grunt z produkcji. Zbywający jest obowiązany uprzedzić nabywcę o tym obowiązku (art. 12 ust. 3 ustawy o ochronie gruntów rolnych i leśnych).
2. Właściciel zobowiązany jest do zgłoszenia Staroście, jako prowadzącemu ewidencję gruntów i budynków, wszelkich zmian na gruncie co do danych objętych ewidencją gruntów (tzn. rozpoczęcie innego niż rolnicze użytkowanie gruntów) w terminie 30 dni licząc od dnia powstania tych zmian. Niedopełnienie tego obowiązku podlega karze grzywny (art. 22 ust. 2 oraz art. 48 ust. 1 pkt 5 ustawy Prawo geodezyjne i kartograficzne, w związku z art. 11 ust. 1 in fine oraz art. 4 pkt 11 ustawy o ochronie gruntów rolnych i leśnych).



STAROSTA
Andrzej Pank

Otrzymują:

1. Gmina Porąbka
43-353 Porąbka, ul. Krakowska 3
2. aa

Do wiadomości:

- Urząd Marszałkowski Województwa Śląskiego w Katowicach,
Międzywydziałowy Zespół Zadaniowy w Bielsku-Białej, ul. Piastowska 40 (2 egz.)

DECYZJA

Działając na podstawie:

- art. 104 ustawy z dnia 14 czerwca 1960 r. Kodeks postępowania administracyjnego (tekst jednolity Dz. U. z 2016 r. poz. 23 z późn. zm.),
- art.122 ust.1 pkt 1 w związku z art. 37 pkt 2, art. 122 ust. 1 pkt 3 w związku z art. 9 ust.1 pkt 19 lit.f), art.123 ust. 2, art.140 ust.1 ustawy z dnia 18 lipca 2001 r. Prawo wodne (tekst jednolity Dz. U. z 2015 r. poz. 469 z późn.zm.),
- art. 180 pkt 2, art. 181 ust.1 pkt 3, art. 183 ustawy z dnia 27 kwietnia 2001 r. Prawo ochrony środowiska (tekst jednolity Dz.U. z 2016 r. poz. 672 z późn. zm.)

po rozpatrzeniu wniosku Gminy Porąbka z siedzibą w Porąbce przy ul. Krakowskiej 3. reprezentowanej przez Pełnomocnika Pana Mirosława Kaczora, działającego w ramach firmy „MK DOM POLSKI” z siedzibą w Kozach przy ul. Przecznia 41, o udzielenie pozwolenia wodnoprawnego na wykonanie wylotu kanalizacji deszczowej do potoku Węgierka w km 2 + 720 potoku, na działce nr 644 w Bujakowie wraz z umocnieniem skarpy i dna potoku w rejonie wylotu oraz wprowadzanie oczyszczonych wód opadowych i roztopowych z odwodnienia parkingu przy ul. Bielskiej w Bujakowie oraz odcinka drogi dojazdowej do parkingu wylotem kanalizacji deszczowej do wód potoku Węgierka

o r z e k a m

I. Udzielam Gminie Porąbka z siedzibą w Porąbce przy ul. Krakowskiej 3. pozwolenia wodnoprawnego na:

1. Wykonanie na działce nr 644 w Bujakowie wylotu kanalizacji deszczowej do potoku Węgierka w km 2 + 720 potoku – rura ϕ 400 mm z kratą zabezpieczającą, wylot w konstrukcji betonowej, rzędna wylotu – 309.20 m n.p.m., w lokalizacji:

współrzędne geograficzne wylotu : - 49°51'10.15"N 19°11'21.45"E

wraz z wykonaniem umocnienia skarpy i dna potoku w rejonie wylotu w następujący sposób:

- umocnienie skarpy na długości 1.8 m po obu stronach od osi wylotu płytami ażurowymi zakotwionymi palikami drewnianymi oraz zabezpieczonymi od strony górnej i dolnej wody palisadą z kółków drewnianych;

- poniżej płyt umocnienie z koszy siatkowo-kamiennych na długości 3.0 m od strony górnej wody i 5.0 m od strony dolnej wody;

- umocnienie dna wzdłuż koszy siatkowo-kamiennych narzutem kamiennym, oraz płytą betonową (1.0 x 1.0 x 0.2 m) umieszczoną centralnie pod wylotem

współrzędne geograficzne umocnienia:

w km 2 +723: - 49°51'10.11"N 19°11'21.41"E

w km 2 +715: - 49°51'10.35"N 19°11'21.49"E.

2. Wprowadzanie oczyszczonych wód opadowych i roztopowych z odwodnienia parkingu przy ul. Bielskiej w Bujakowie oraz odcinka drogi dojazdowej do parkingu o łącznej powierzchni $F = 0.2040$ ha, w ilości $Q = 26.23$ l/s

w tym:

- powierzchnia parkingu	$F_1 = 0,1544 \text{ ha}$	$Q_1 = 19,27 \text{ l/s}$
- powierzchnia drogi dojazdowej do parkingu	$F_2 = 0,0496 \text{ ha}$	$Q_2 = 6,96 \text{ l/s}$

wylotem kanalizacji deszczowej do wód potoku Węgierka. Wody opadowe będą oczyszczane w separatorze koalescencyjnym substancji ropopochodnych zintegrowanym z osadnikiem, z bypassem wewnętrznym, o przepustowości nominalnej $Q_n = 3,0 \text{ l/s}$ i przepustowości maksymalnej $Q_{\max} = 30 \text{ l/s}$.

II. Pozwolenia wodnoprawnego udzielam na następujących warunkach:

1. Jakość wód opadowych wprowadzanych do wód nie powinna zawierać substancji zanieczyszczających w ilościach przekraczających następujących wartości:

- zawiesiny ogólne – 100 mg/l ,
- węglowodory ropopochodne – 15 mg/l .

2. Oceny spełnienia warunków nieprzekraczania we wprowadzanych wodach opadowych i roztopowych substancji zanieczyszczających należy dokonywać zgodnie z § 23 ust. 1 Rozporządzenia Ministra Środowiska z dnia 18 listopada 2014 r. w sprawie warunków, jakie należy spełniać przy wprowadzeniu ścieków do wód lub do ziemi, oraz w sprawie substancji szczególnie szkodliwych dla środowiska wodnego.

3. Osady powstające w związku z eksploatacją urządzeń oczyszczających winny być zagospodarowane zgodnie z obowiązującymi przepisami.

III. Sposób postępowania w przypadku wystąpienia awarii:

- w razie wycieku substancji niebezpiecznych na terenie parkingu lub drogi należy niezwłocznie powiadomić wyspecjalizowane służby ratownicze.

IV. Pozwolenia wodnoprawnego na szczególne korzystanie z wód, tj. wprowadzanie ścieków do wód udziela się na okres 10 lat tj. do 1 lutego 2027 r.

Obowiązek ustalenia czasu obowiązywania nie dotyczy pozwoleń wodnoprawnych na wykonywanie urządzeń wodnych. Pozwolenie wodnoprawne wygasa, jeżeli zakład nie rozpocznie wykonywania urządzeń wodnych w terminie określonym w art.135 ustawy – Prawo wodne.

V. Zastrzega się prawo cofnięcia, ograniczenia, zmiany lub uzupełnienia niniejszej decyzji jeżeli tego będzie wymagał interes środowiska, gdy nie będą spełnione warunki niniejszego pozwolenia, gdy uprawniony zmieni cel lub zakres korzystania z wód.

VI. Pozwolenie wodnoprawne nie rodzi praw do nieruchomości i urządzeń wodnych koniecznych do jego realizacji oraz nie narusza prawa własności i uprawnień osób trzecich przysługujących wobec tych nieruchomości i urządzeń.

VII. Niniejsza decyzja nie zwalnia podmiotu od uzyskania wszelkich wymaganych prawem decyzji i zezwoleń wydawanych na podstawie odrębnych przepisów.

Uzasadnienie

Gmina Porąbka z siedzibą w Porąbce przy ul. Krakowskiej 3, reprezentowana przez Pełnomocnika Pana Mirosława Kaczora, działającego w ramach firmy „MK DOM POLSKI” z siedzibą w Kozach przy ul. Przecznia 41, wystąpiła z wnioskiem z dnia 7 października 2016 r., uzupełnionym w dniu 1 grudnia 2016 r. oraz w dniu 15 grudnia 2016 r., o udzielenie pozwolenia wodnoprawnego na wykonanie wylotu kanalizacji deszczowej do potoku Węgierka w km 2 + 720 potoku, na działce nr 644 w Bujakowie wraz z umocnieniem skarpy i dna potoku w rejonie wylotu oraz wprowadzanie oczyszczonych wód opadowych i roztopowych z odwodnienia parkingu przy ul. Bielskiej w Bujakowie oraz odcinka drogi dojazdowej do parkingu wylotem kanalizacji deszczowej do wód potoku Węgierka.

Przy wniosku przedłożono: operat wodnoprawny, opis prowadzenia zamierzonej działalności sporządzony w języku nietechnicznym, wypis i wyrys z miejscowego planu zagospodarowania przestrzennego gminy Porąbka, zaświadczenie Regionalnego Dyrektora Ochrony Środowiska w Katowicach z dnia 12 grudnia 2016 r. znak: WPN.670.231.2016.DS wydane w trybie art. 118 Ustawy z dnia 16 kwietnia 2004 r. o ochronie przyrody (Dz.U. z 2015 r., poz. 1651 z późn. zm.) oraz pismo Śląskiego Zarządu Melioracji i Urządzeń Wodnych w Katowicach Oddziału Bielsko-Biała z dnia 8 grudnia 2016 r. znak: DM/OB-B/DKP-601/DKW-787/2016 U-5/IV/2016 uzgadniające przedmiotową inwestycję (wymóg wynikający z zapisu w miejscowym planie zagospodarowania przestrzennego).

Planowana inwestycja znajduje w obrębie jednolitej części wód powierzchniowych o nazwie „Węgierka” (europejski kod JCWP - PLRW200012213296) posiadającej status naturalnej części wód, niezagrożonej ryzykiem nieosiągnięcia celów środowiskowych, cel środowiskowy – dobry stan wód.

Niniejsza decyzja nie narusza ustaleń miejscowego planu zagospodarowania przestrzennego gminy Porąbka, nie wpłynie negatywnie na wody powierzchniowe i podziemne oraz na realizację celów środowiskowych dla nich ustalonych, nie będzie naruszać ustaleń planu gospodarowania wodami na obszarze dorzecza oraz ustaleń warunków korzystania z wód regionu wodnego, a także wymagań ochrony zdrowia ludzi, środowiska i dóbr kultury wpisanych do rejestru zabytków oraz wynikających z odrębnych przepisów.

Zawiadomienie o wszczęciu postępowania z dnia 20 grudnia 2016 r. podano do publicznej wiadomości wywieszając na tablicy ogłoszeń w Starostwie Powiatowym w Bielsku-Białej, w terminie od dnia 20 grudnia 2016 r. do dnia 3 stycznia 2017 r. W przewidzianym terminie żadna ze stron nie wniosła uwag.

Zgodnie z art. 10 § 1 ustawy z dnia 14 czerwca 1960 r. – Kodeks postępowania administracyjnego, organy administracji publicznej obowiązane są zapewnić stronom czynny udział w każdym stadium postępowania, a przed wydaniem decyzji umożliwić im wypowiedzenie się, co do zebranych dowodów i materiałów oraz zgłoszonych żądań. Ponieważ strony nie zgłosiły żądań ani uwag, organ odstąpił od powiadomienia stron o możliwości wypowiedzenia się, co do zebranych dowodów i materiałów oraz zgłoszonych żądań.

Pozwolenie wodnoprawne dotyczy warunków korzystania ze środowiska, co nie zwalnia inwestora z konieczności przestrzegania warunków dokonanych uzgodnień.

Po zapoznaniu się z dokumentacją nie stwierdzono przeszkód w udzieleniu

wnioskowanego pozwolenia.

W związku z powyższym zgodnie z cytowanymi aktami prawnymi orzeczono jak w sentencji decyzji.

Wydanie decyzji zwolnione z opłaty skarbowej na podstawie art.7 pkt 2 ustawy z dnia 16.11.2006 r. o opłacie skarbowej (tekst jednolity Dz. U. z 2015 r. poz.783 z późniejszymi zmianami).

P o u c z e n i e

Od niniejszej decyzji służy Stronom prawo wniesienia odwołania do Dyrektora Regionalnego Zarządu Gospodarki Wodnej w Krakowie, ul. Marszałka J. Piłsudskiego 22, za pośrednictwem Starosty Bielskiego, w terminie 14 dni od daty jej otrzymania.



[Handwritten signature]
Starosta Bielski

Otrzymują:

1. Pan Mirosław Kaczor – Pełnomocnik
MK DOM POLSKI
43-340 Kozy, ul. Przecznia 41
2. Gmina Porąbka (EPUAP)
43-353 Porąbka, ul. Krakowska 3
3. Śląski Zarząd Melioracji i Urządzeń Wodnych w Katowicach
40-087 Katowice, ul. Sokolska 65
4. Polski Związek Wędkarski – Okręg PZW w Bielsku-Białej
43-300 Bielsko-Biała, ul. Żywiecka 11
5. Pani Marta Goliasz
6. Pan Józef Duźniak
7. Pan Franciszek Duźniak
8. Pani Małgorzata Goliasz
9. Pan Paweł Goliasz
10. Pan Piotr Goliasz
11. Aa

Do wiadomości:

1. Regionalny Zarząd Gospodarki Wodnej w Krakowie (EPUAP)
31-109 Kraków, ul. Marszałka J. Piłsudskiego 22



Zaświadczenie

o numerze weryfikacyjnym:

SLK-VL4-HBL-U4C *

Pan Mirosław Kaczor o numerze ewidencyjnym SLK/BO/9626/03

adres zamieszkania ul. Przecznia 41, 43-340 Kozy

jest członkiem Śląskiej Okręgowej Izby Inżynierów Budownictwa i posiada wymagane ubezpieczenie od odpowiedzialności cywilnej.

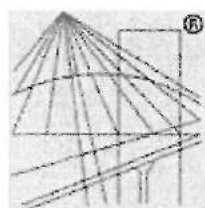
Niniejsze zaświadczenie jest ważne do dnia 2017-04-30.

Zaświadczenie zostało wygenerowane elektronicznie i opatrzone bezpiecznym podpisem elektronicznym weryfikowanym przy pomocy ważnego kwalifikowanego certyfikatu w dniu 2016-04-21 roku przez:

Franciszek Buszka, Przewodniczący Rady Śląskiej Okręgowej Izby Inżynierów Budownictwa.

(Zgodnie art. 5 ust 2 ustawy z dnia 18 września 2001 r. o podpisie elektronicznym (Dz. U. 2001 Nr 130 poz. 1450) dane w postaci elektronicznej opatrzone bezpiecznym podpisem elektronicznym weryfikowanym przy pomocy ważnego kwalifikowanego certyfikatu są równoważne pod względem skutków prawnych dokumentom opatrzonym podpisami własnoręcznymi.)

* Weryfikację poprawności danych w niniejszym zaświadczeniu można sprawdzić za pomocą numeru weryfikacyjnego zaświadczenia na stronie Polskiej Izby Inżynierów Budownictwa www.piiib.org.pl lub kontaktując się z biurem właściwej Okręgowej Izby Inżynierów Budownictwa.



P O L S K A
I Z B A
INŻYNIERÓW
BUDOWNICTWA

Zaświadczenie

o numerze weryfikacyjnym:

SLK-1KS-EVU-I8J *

Pani Urszula Tomasik o numerze ewidencyjnym SLK/BD/0330/01
adres zamieszkania ul. Podzamcze 22, 34-325 Łodygowice
jest członkiem Śląskiej Okręgowej Izby Inżynierów Budownictwa i posiada wymagane
ubezpieczenie od odpowiedzialności cywilnej.
Niniejsze zaświadczenie jest ważne do dnia 2017-12-31.

Zaświadczenie zostało wygenerowane elektronicznie i opatrzone bezpiecznym podpisem elektronicznym
weryfikowanym przy pomocy ważnego kwalifikowanego certyfikatu w dniu 2016-12-16 roku przez:

Franciszek Buszka, Przewodniczący Rady Śląskiej Okręgowej Izby Inżynierów Budownictwa.

(Zgodnie art. 5 ust 2 ustawy z dnia 18 września 2001 r. o podpisie elektronicznym (Dz. U. 2001 Nr 130 poz. 1450) dane w postaci
elektronicznej opatrzone bezpiecznym podpisem elektronicznym weryfikowanym przy pomocy ważnego kwalifikowanego certyfikatu są
równoważne pod względem skutków prawnych dokumentom opatrzonym podpisami własnoręcznymi.)

* Weryfikację poprawności danych w niniejszym zaświadczeniu można sprawdzić za pomocą numeru weryfikacyjnego zaświadczenia na
stronie Polskiej Izby Inżynierów Budownictwa www.piib.org.pl lub kontaktując się z biurem właściwej Okręgowej Izby Inżynierów
Budownictwa.