

**Urząd Marszałkowski Województwa Śląskiego  
Wydział Europejskiego  
Funduszu Rozwoju Regionalnego  
ul. Ligonía 46  
40-037 Katowice**

Dotyczy: Projektu w trybie pozakonkursowym pn. Zagospodarowanie cieków wodnych w sołectwie Porąbka – potoku Wielka Puszcza i nabrzeży rzeki Soły - działanie 5.4.3

W związku ze zbliżającym się przewidywanym w dniu identyfikacji terminem złożenia wniosku o dofinansowanie (III kw. 2017r.) uprzejmie informuję, że Gmina w I połowie 2017 r. przygotowała koncepcję funkcjonalno-użytkową dla przedmiotowego projektu w ramach której wykonano: elementy inwentaryzacji przyrodniczej, wizje terenowe, zdefiniowano ostateczny kształt projektu, jego zakres oraz szczegółowo zaplanowano zadania przygotowawcze i inwestycyjne projektu.

W trakcie przygotowywania koncepcji, po przeanalizowaniu obszaru, którego dotyczyła fiszka projektowa, wspólnie ze społecznością lokalną, reprezentowaną przez Sołtysów poszczególnych sołectw, działaczy lokalnych, przedstawicieli rad sołeckich i radnych gminnych, rozważono możliwość znacznego poszerzenia zakresu rzeczowego projektu, bez zmiany jego wartości finansowej, a ze znaczącym wpływem na ochronę bioróżnorodności i dziedzictwa przyrodniczego i zdecydowanie większym, sieciowym (obejmującym całą gminę) wpływem na zapobieganie antropopresji. Tym samym projekt przybrał formę inicjatywy oddolnej, a wyznaczenie tras przyrodniczo-dydaktycznych (pieszo-rowerowych) oraz zdefiniowanie infrastruktury terenowych centrów edukacji ekologicznej i ekologicznych placów do edukacji przez zabawę dla każdej z miejscowości w gminie oparte zostało o proces partycypacji społecznej.

W okresie 01.07.2017 – 31.08.2017 Beneficjent planuje ogłoszenie przetargu nieograniczonego i wyłonienie wykonawcy dla prac przygotowawczych i projektowych oraz nadzorów, stanowiących koszt kwalifikowany w projekcie.

Zakres postępowania obejmował będzie miał charakter kompleksowy i obejmował będzie:

- opracowanie dokumentacji technicznej / projektowej wraz z niezbędnymi uzgodnieniami i pozwoleniami;
- wykonanie inwentaryzacji przyrodniczej;
- wykonanie studium wykonalności projektu;
- opracowanie programu działań edukacyjnych i informacyjno-promocyjnych z uwzględnieniem: urzędzeń i enklaw edukacyjnych, scenariuszy działań i scenariuszy zwiedzania, założeń koncepcyjnych warsztatów edukacyjnych i wydarzeń informacyjno-promocyjnych, szczegółowych kosztorysów dotyczących działań promocyjnych i gadżetów ekologicznych oraz wykonania strony internetowej, projektów logotypów i materiałów informacyjno-

h

edukacyjnych, regulaminu funkcjonowania terenowych centrów edukacji ekologicznej i tras dydaktyczno-przyrodniczych.

- opracowanie analizy popytowej i zaleceń w zakresie przeciwdziałania antropopresji na obszarze projektu.
- wsparcie Zamawiającego w przygotowaniu i przeprowadzeniu wszystkich postępowań o udzielenie zamówień publicznych realizowanych w ramach projektu (w fazie inwestycyjnej projektu) tj. w szczególności: opracowanie Opisu Przedmiotu Zamówienia zgodnego z wymaganiami ustawy PZP, opracowanie warunków udziału oraz kryteriów oceny ofert, opracowanie projektów umów z wykonawcami, udział w pracach komisji przetargowych i ocenie ofert w roli eksperta merytorycznego/branżowego, wsparcie Zamawiającego w ramach środków ochrony prawnej.
- przeprowadzenie konsultacji społecznych - zapewnienie udziału społeczeństwa w procesie konsultacji społecznych / partycypacji społecznej.

Planowany termin wykonania zamówienia dla prac przygotowawczych i projektowych zdefiniowano na przełom I i II kwartału 2018 roku.

Mając na celu aktualizację i uszczegółowienie fiszki oraz sprawną i efektywną realizację projektu zwracam się z uprzejmą prośbą o wyrażenie zgody na wprowadzenie następujących zmian związanych z realizacją przedmiotowego projektu:

I. Zmiana nazwy projektu:

Stara nazwa: **Zagospodarowanie cieków wodnych w sołectwie Porąbka – potoku Wielka Puszcza i nadbrzeży rzeki Soły**

Proponowana nowa nazwa:

**Zagospodarowanie cieków wodnych w Gminie Porąbka**

Zmiana nazwy projektu wynika z doprecyzowania założeń projektowych i rozszerzenie zakresu przedsięwzięcia o zagospodarowanie cieków wodnych we wszystkie sołectwach Gminy Porąbka. Pierwotnie zakładane w projekcie było jedynie zagospodarowanie cieków wodnych w sołectwie Porąbka.

II. Uszczegółowienie / rozszerzenie zakresu projektu.

W dniu identyfikacji założeń projektowych beneficjent nie był w stanie określić ostatecznego kształtu projektu. Na dalszych etapach prac uszczegółowiono projekt obszarowo i zakresowo, odnosząc się do pierwotnej – wskazanej na etapie identyfikacji – lokalizacji w ramach nadbrzeża rzeki Soły i potoku Wielka Puszcza w Porąbce. Po przeprowadzeniu screeningu przyrodniczego ustalony został zakres prac oraz wstępna kalkulacja, z której wynika, iż w ramach zapisanych w RPO WSL 2014-2020 środków finansowych dla projektu beneficjent jest w stanie zrealizować projekt o znacznie większej skali, obejmujący swoim zasięgiem wszystkie sołectwa, co zwiększy jego efektywność ekonomiczną, przyrodniczą i społeczną.

Zakres oraz lokalizację przed i po aktualizacji danych przedstawiono na poniższych mapach.

## Lokalizacja i pierwotny zakres projektu w sołectwie Porąbka



Źródło: Opracowanie własne na podstawie mapy Geoserwis Mapy.

Uaktualniony zakres projektu ma charakter inicjatywy oddolnej stanowiącej o potrzebach społeczności lokalnej, obejmuje wykonanie w sołectwach: Porąbka, Bujaków, Czaniec, Kobiernice analogicznych, następujących, kwalifikowanych w projekcie działań:

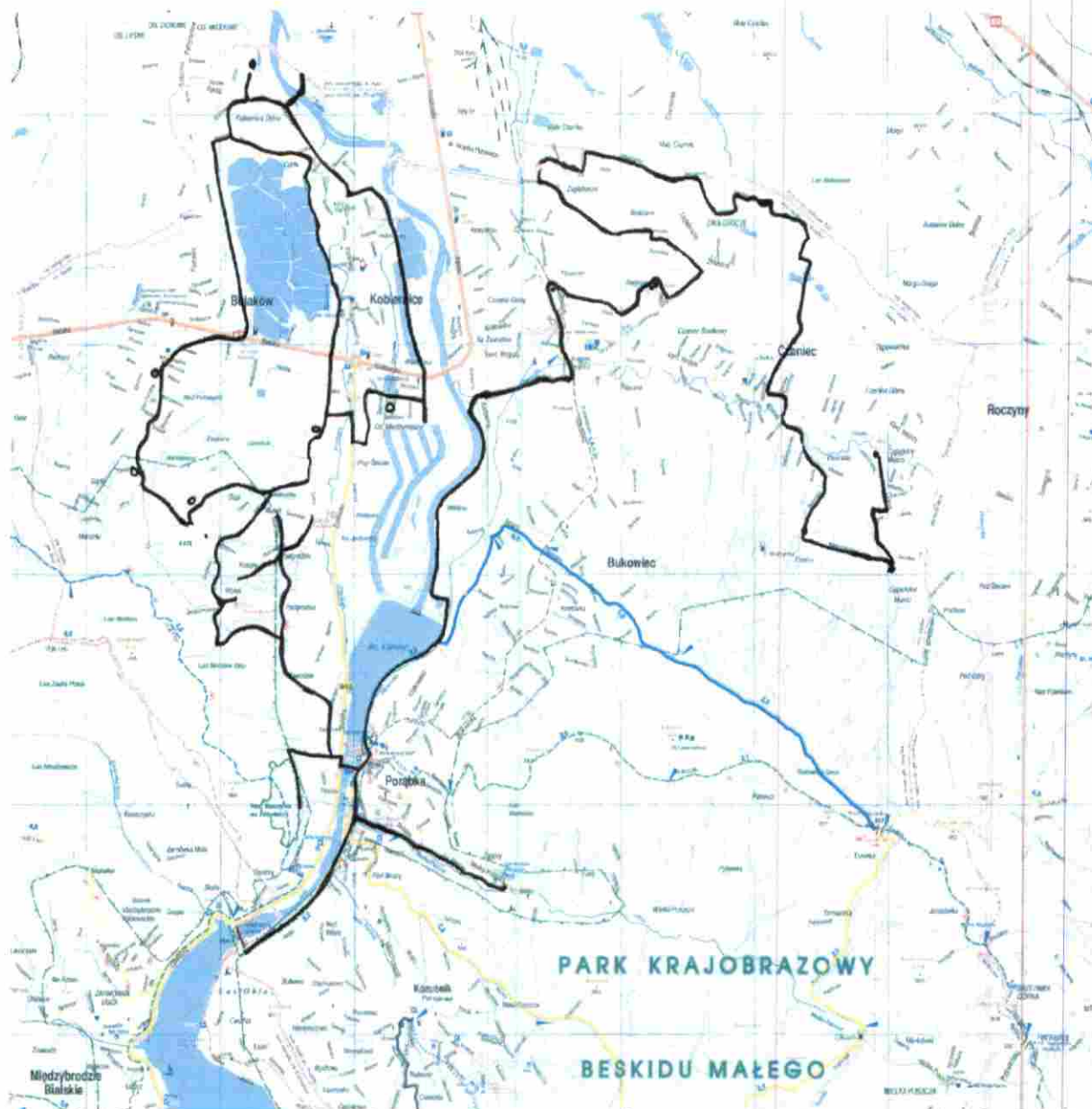
- Wyznaczenie, utworzenie, oznakowanie tras dydaktyczno-przyrodniczych (pieszo-rowerowych);
- utworzenie stanowisk ekologicznych;
- utworzenie placów i stanowisk edukacji ekologicznej przez zabawę;
- odtwarzanie siedlisk przyrodniczych;
- rekultywacja i usuwanie roślin inwazyjnych;
- utworzenie użytku ekologicznego;
- wykonanie hoteli dla owadów / budek dla nietoperzy;
- terenowe – sezonowe centra edukacji ekologicznej;
- infrastruktura parkingowa – zgodnie z poziomem wytycznych kwalifikowalności;



- miejsca odpoczynku wraz z małą infrastrukturą: kosze, ławki, mini-wiaty;
- kampania edukacyjno-informacyjna i promocyjna;
- konsultacje społeczne.

Po aktualizacji projekt ma charakter kompleksowy, dotyczy ochrony bioróżnorodności i dziedzictwa przyrodniczego na terenie całej Gminy Porąbka, jednocześnie na większą skalę przyczynia się do ochrony różnorodności biologicznej i zapobiegania antropopresji oraz kanalizacji ruchu turystycznego na obszarach przyrodniczo cennych.

#### **Lokalizacja i aktualny zakres projektowy w Gminie Porąbka.**



Źródło: Opracowanie wykonane w Gminie Porąbka – inicjatywa oddolna przedstawicieli sołectw.

### III. Zmiana – wzrost wskaźników projektu.

Zasadność zwiększenia skali projektu, wprowadzenia zmian wynika przede wszystkim z przesłanek przyrodniczych, które w konsekwencji prowadzą do znaczącego zwiększenia wartości szacunkowej wskaźników (ich finalna wartość określona zostanie w dokumentacji aplikacyjnej) bez konieczności zwiększenia dofinansowania projektu, co tym bardziej zwiększa efektywność przedsięwzięcia i stanowi o wartości dodanej. Poniżej przedstawiono porównanie wskaźników w wersji pierwotnej – wskazanej podczas identyfikacji projektu i wartości proponowane – jako wnioskowana przez beneficjenta zmiana.

Tabela nr: Wskaźniki projektu

L.p.	Nazwa wskaźnika	Wartość wg fiszki	Wartość proponowana
1.	Łączna powierzchnia zrekultywowanych gruntów [ha]	3	8
	Liczba ośrodków prowadzących działalność w zakresie edukacji ekologicznej	0	4
	Liczba obiektów dostosowanych do potrzeb osób z niepełnosprawnościami	0	4
2.	Pow. obszarów/siedlisk, dla których zatrzymano proces utraty bioróżnorodności biologicznej lub odtworzono i wzbogacono zasoby przyrody [ha]	1	4
3.	Długość utworzonych szlaków turystycznych [km]	5	20
4.	Liczba przeprowadzonych kampanii informacyjno-edukacyjnych związanych z edukacją ekologiczną [szt.]	3	3
5.	Liczba siedlisk/zbiorowisk roślinnych objętych projektem [szt.]	2	8

### IV. Zmiana terminów realizacji przedsięwzięcia w następujący sposób:

Tabela nr 2: Proponowane terminy realizacji zadania

L.p.	Terminy	Przewidywany w dniu identyfikacji	Proponowany termin
1.	Termin złożenia wniosku o dofinansowanie	III kw. 2017	I kw. 2018
2.	Termin rozpoczęcia realizacji projektu	I kw. 2018	II/III kw. 2018
3.	Termin zakończenia realizacji projektu	III kw. 2018	IV kw. 2018 (październik)

Poszerzenie zakresu wymaga większych nakładów pracy na przygotowanie dokumentacji projektowej jak i samego fizycznego wykonania projektu, a także czasu na konsultacje społeczne oraz uzyskanie niezbędnych zgód i pozwoleń. Tym niemniej wykonanie projektu, nawet w późniejszym terminie przyniesie znacznie więcej korzyści zarówno dla beneficjenta, jak i grantodawcy. Realnie wpływając na efektywność ekonomiczną, społeczną i przyrodniczą przedmiotowego projektu. W przygotowanie projektu zaangażowane będą środowiska lokalne, które z dużym zainteresowaniem przyjęły propozycję poszerzenia projektu na obszar całej Gminy Porąbka.

Gmina Porąbka położona jest nad rzeką Sołą, na północnych krańcach Beskidu Małego, między stokami Palenicy, Żaru, Bukowskiego Gronia i Zasolnicy. Przez gminę przepływa rzeka Soła, która wraz z licznymi dopływami, po spiętrzeniu na zaporze w Czańcu tworzy jezioro Czanieckie - zbiornik wody o powierzchni 47 ha, zaopatrujący w wodę pitną miasta województwa śląskiego. Tereny gminy wchodzi w skład Parku Krajobrazowego Beskidu Małego utworzonego w 1998 roku. Wraz z otuliną powierzchnia tego parku wynosi 1 800 ha. Na terenie Gminy znajduje się również specjalny obszar ochrony siedlisk NATURA 2000 Beskid Mały.

Gmina ma charakter turystyczno – rekreacyjno – rolniczy. Decyduje o tym górzysty krajobraz, urokliwe zakątki leśne, czysta woda i powietrze, piękne widoki oraz sztuczne zbiorniki wodne w Porąbce, Międzybrodziu i na górze Żar. Amatorzy pieszych wędrówek mają do dyspozycji wiele szlaków turystycznych prowadzących przez szczyty Beskidu Małego; Palenicę (782 m n.p.m.), Żar (761 m n.p.m.), Bukowski Groń (729 m n.p.m.), Micherdówkę (604 m n.p.m.), Zasolnicę (556 m n.p.m.).

Wdrożenie projektu we wszystkich sołectwach gminy: Bujakowie, Czańcu, Kobiernicach i Porąbce jest dodatkowo uwydatni walory przyrodnicze gminy, pozwoli również na ich przybliżenie zarówno stałym mieszkańcom gminy, turystom jak i czasowo przebywającym na tym terenie, głównie mieszkańcom Śląska posiadającym na naszym terenie domki letniskowe.

Mając na uwadze powyższe, proszę o przychylenie się do naszej prośby i wyrażenie zgody na opisane zmiany, związane z aktualizacją projektu.

Z poważaniem  
**WÓJT**  
*Czesław Bułka*

Otrzymują:

1. Adresat
2. Biuro Funduszy Europejskich Urzędu Miejskiego w Bielsku-Białej – z prośbą o rekomendację
3. a/a