

PROJEKT

Budowlano-wykonawczy

egz. 3/5

Budowy oświetlenia ulicznego w Czańcu na skrzyżowaniu ulic
Konwaliowej oraz Krokusów

Inwestor:

Gmina Porąbka
ul. Krakowska 3
43-353 Porąbka

Obiekt:

Czaniec
skrzyżowanie ulic Konwaliowej oraz Krokusów

Jednostka projektowa:

P.P.H.U. POLKOB
ul. Krakowska 18
43-356 Kobiernice
polkob@polkob.pl

Projektant:

Mieczysław Kukła
upr. bud. 67/89/BB
*Specjalność instalacyjno-inżynieryjna
w zakresie instalacji elektrycznych*

Sprawdzający:

mgr inż. Piotr Zontek
upr. bud. 87/98/BB
*Specjalność instalacyjno-inżynieryjna
w zakresie instalacji elektrycznych*

Opracował:

inż. Michał Kukła

nr działek:

1671/4
(jedn. ewid.: 240208_02 Porąbka, Obręb: 0002, Czaniec)

Uwagi:

Październik 2016

Spis treści:

I. Dokumentacja techniczna

- 1. Podstawa opracowania**
- 2. Zakres opracowania**
- 3. Charakterystyka techniczna projektowanych urządzeń**
- 4. Napowietrzna sieć oświetleniowa**
- 5. Obliczenia mechaniczne słupów**
 - 5.1 Budowa słupów z żerdzi wirowanych**
- 6. Ochrona przeciwporażeniowa**
- 7. Ochrona przepięciowa**
- 8. Oznaczenie projektowanej sieci oświetlenia ulicznego**
- 9. Obliczenia techniczne**
 - 9.1 Dobór zabezpieczeń projektowanych opraw oświetleniowych**
 - 9.2 Obliczenie spadku napięcia na projektowanej sieci**
- 10. Realizacja wymagań art.5 Prawa Budowlanego**
- 11. Charakterystyka ekologiczna projektowanej sieci**
- 12. Uwagi ogólne**

II. Zagospodarowanie terenu

- 1. Przedmiot inwestycji oraz kolejność jej realizacji**
- 2. Istniejący stan zagospodarowania terenu**
- 3. Projektowane zagospodarowanie działek**
- 4. Zestawienie długości projektowanej sieci oświetlenia ulicznego**
- 5. Strefa oddziaływania**
- 6. Informacje o zabytkach i ochronie terenu wg Miejscowego Planu Zagospodarowania Przestrzennego**
- 7. Informacja o wpływie eksploatacji górniczej**
- 8. Informacja o kategorii geotechnicznej**
- 9. Uwagi**

IV. Zestawienie materiałów

V. Oświadczenie projektanta

VI. Informacja BiOZ

VII. Dokumentacja prawna

1. Warunki techniczne
2. Wypis z miejscowego planu zagospodarowania gminy Porąbka
3. Wypisy z rejestru gruntów
4. Uzgodnienia przebiegu linii

VIII. Rysunki: plany i schematy

Rys. 1 – Projekt zagospodarowania terenu

Rys. 2 – Schemat ideowy projektowanego odcinka sieci

I. Dokumentacja techniczna.

1. Podstawa opracowania

- Warunki przyłączenia do sieci elektroenergetycznej określone przez TAURON Dystrybucja S.A Oddział w Bielsku-Białej w piśmie **TD/OBB/OMP/2015-11-17/0000002** z dnia **16.11.2015 r.**
- Inwentaryzacja w terenie,
- Uzgodnienia branżowe oraz z właścicielami gruntów,
- Obowiązujące normy i przepisy budowy urządzeń elektroenergetycznych m.in.
 - *Norma N SEP-E 003 Elektroenergetyczne linie napowietrzne. Projektowanie i budowa.*
 - *Norma N SEP-E 001 Sieci elektroenergetyczne niskiego napięcia. Ochrona przeciwporażeniowa.*
- Katalogi producentów kabli, słupów oraz osprzętu oświetleniowego,
- Mapa do celów projektowych,
- Umowa o roboty projektowe z Inwestorem Gmina Porąbka ul. Krakowska 3 43-353 Porąbka
- Standardy Techniczne Urządzeń Elektroenergetycznych TAURON Dystrybucja S.A..

2. Zakres opracowania

Projekt dotyczy budowy napowietrznej sieci oświetlenia ulicznego wzdłuż ulicy Dolnej w miejscowości Kobiernice, obejmujący:

- a) Sieć napowietrzna 230V wykonaną przewodem typu AsXSn 2x25mm² o długości 29,5 m
- b) Jeden słup typu E 10,5/4,3
- c) Jedna oprawa oświetleniowa

3. Charakterystyka techniczna projektowanych urządzeń

Zasilanie projektowanej sieci oświetleniowej

- 1) Stacja transformatorowa „Czaniec Osteria” nr 50175, istniejący obwód oświetleniowy,
- 2) Miejsce przyłączenia – istniejący słup linii oświetleniowej na dz. 1671/4,
- 3) Układ pracy sieci TN-C,
- 4) Projektowane źródła światła mieszczą się w aktualnej mocy przyłączeniowej,
- 5) Układ pomiarowo-rozliczeniowy – istniejący,
- 6) Oprawa oświetleniowa z sodowym źródłem światła o mocy 150 W.

4. Napowietrzna sieć oświetleniowa

Zgodnie z warunkami przyłączenia od istniejącego słupa sieci oświetlenia ulicznego na działce nr 1671/4 wybudować jako przedłużenie projektowaną napowietrzna sieć oświetleniową AsXSn 2x25mm² o długości jednego przęsła.

Do budowy odcinka sieci oświetlenia ulicznego zostanie wykorzystany słup wirowany typu E 10,5/4,3.

Stanowisko słupowe zlokalizować w odległości co najmniej 3,0 m od gazociągu wysokoprężnego.

Minimalna wysokość zawieszenia przewodów wynosi 4,5m

Przewody sieci zawiesić z naprężeniem ~42,5 MPa

Oprawy oświetleniowe zawiesić na jednoramiennych wysięgnikach o długości

Po montażu wyregulować oprawy w celu uzyskania optymalnego oświetlenia drogi.

Do podłączenia oprawy oświetleniowej z siecią zastosować:

- 1) Podstawę bezpiecznikową typu SV 29.253 z zaciskiem SLIW 50 oraz wkładką pomiędzy zaciskiem, a podstawą.
- 2) Wkładkę topikową BiWTS 6A
- 3) Przewód YKY 2x2,5mm²

5. Obliczenia mechaniczne słupów

Obliczenia mechaniczne wykonano na podstawie katalogu do projektowania f-my ENSTO®

Strefa obciążenia wiatrem – W II

Strefa obciążenia sadią – SII

Wyniki obliczeń

Nr stan.	funk.	Typ. Przew.	n	S mm ²	L m	Napr. MPa	α °	Np daN	W _p daN	S _p daN	P _o daN	P _u daN	Słup	P _{ud} daN
0	R	AsXSn	6	25	26	43,5	179	600	18,7	26,5	0	67,2	E10,5/10	1000
1	K	AsXSn	2	25	30	43,5	0	213	31	44	0	325	E10,5/4,3	430

5.1 Budowa słupów z żerdzi wirowanych

W miejscach zaznaczonych na Rys.1 posadowić słup z żerdzi typu E10,5/4,3.

Do posadowienia słupów wykonać wykopy o średnicy 0,55 i głębokości 2,2.

Zastosować ustoje typu UB1 złożone z płyt stopowych 0,3x0,3m i betonu B15.

Na projektowanych słupach E10,5/4,3 zabudować haki SOT 29 służące do zawieszenia projektowanej sieci przy pomocy uchwytów odciągowych SO 80.225

Wysięgnik zamocować do słupa przy pomocy taśmy COT 37 i klamerek COT 36.

6. Ochrona przeciwporażeniowa

Ochrona przed dotykiem bezpośrednim (ochrona podstawowa).

Zgodnie z normą SEP –E-0001 „Sieci elektroenergetyczne niskiego napięcia. Ochrona przeciwporażeniowa” uznaje się, że elektroenergetyczne linie niskiego napięcia i przystosowane do zainstalowania na nich urządzenia elektryczne, spełniają wymagania norm dotyczących ich projektowania i budowy, zapewniają skuteczną ochronę przeciwporażeniową przed dotykiem bezpośrednim.

Ochrona przed dotykiem pośrednim (ochrona dodatkowa).

Żaden z elementów projektowanej sieci nie wymaga zgodnie z pkt. 8.2 normy SEP: N SEP-E-0001 „Sieci elektroenergetyczne niskiego napięcia. Ochrona przeciwporażeniowa” ochrony

przy dotyku pośrednim.

Projektowana sieć w tym słupy i oprawy oświetleniowe będą wykonane w II klasie ochronności.

Projektowane urządzenia zapewniają skuteczną ochronę przed dotykiem pośrednim.

7. Ochrona przepięciowa

Sieć narażona jest na przepięcia spowodowane bezpośrednim trafieniem pioruna w linie energetyczne lub sąsiednie obiekty oraz przepięcia indukowane w sieci zasilającej.

W celu ochrony przed przepięciami projektuje się zabudowanie ograniczników przepięć na słupie krańcowym E 10,5/4,3. Ograniczniki przepięć typu SE30.350BZ (Ogranicznik f-my Bezpol). Ochronie podlega przewód fazowy L. Przewód PEN połączyć z przewodem uziemiającym.

Jako uziemienie należy wykonać uziomy pionowe przy użyciu prętów GALMAR ϕ 18mm, dł 9. połączonych z przewodem uziemiającym słupa (bednarką FeZn 30x4mm). Oporność projektowanego uziemienia nie może przekraczać 10 Ω .

8. Oznaczenie projektowanej sieci oświetlenia ulicznego.

Projektowana sieć oświetlenia ulicznego będzie w całości własnością Gminy Porąbka. Zaprojektowaną sieć oświetlenia ulicznego oznaczyć białym prostokątem z tworzywa sztucznego o wymiarach 40x70mm produkcji INCOBEX Bielsko-Biała. Znaczniki oraz opaski mocujące muszą być odporne na promieniowanie UV. Prostokąt umieścić na każdym słupie projektowanego oświetlenia ulicznego.

9. Obliczenia techniczne

9.1 Dobór zabezpieczeń projektowanych opraw oświetleniowych

$$I_b = \frac{P_{\text{oprawy}}}{U_{nf} * \cos\varphi}$$

$$I_b = \frac{150 \text{ W}}{230 \text{ V} * 0,93} = 0,7 \text{ A}$$

Do zabezpieczenia projektowanych opraw zastosować wkładki topikowe BiWTs 6A

9.2 Obliczenie spadku napięcia na projektowanej sieci

$$\Delta U_{\%obw} = \frac{P_{obw} * 2 * l_{obw} * 100\%}{S * U_{nf}^2 * \gamma_{Al}}$$

Odcinek	Długość [m]	Przekrój [mm ²]	Moc [W]	Spadek napięcia [%]
stan. nr 0 (istn.) - - stan. nr 1	30	25	150	0,002
Suma spadków napięcia na projektowanym odcinku sieci				0,002

Dobudowa zaprojektowanych opraw oświetleniowych nie spowoduje zwiększenia spadku napięcia obwodu oświetleniowego do wartości przekraczającej 10%.

10. Realizacja wymagań prawa budowlanego

Projektowane urządzenia z uwagi na warunki pracy (moc, napięcie znamionowe), zastosowanie typowych rozwiązań konstrukcyjnych i materiałów spełniający warunki obowiązujących przepisów techniczno-budowlanych, będą zapewniały przez cały okres użytkowania spełnianie wymagań bezpieczeństwa: konstrukcji, pożarowego, użytkowania. Zapewniają również spełnienie wymagań higienicznych i zdrowotnych a także ochrony środowiska.

Lokalizacja opraw oświetleniowych, zastosowanie układu sterowania oraz energooszczędnych źródeł światła zapewnia, że projektowane urządzenia spełniają warunki użytkowe zgodnie z przeznaczeniem, oraz minimalizują zużycie energii elektrycznej. Zaprojektowane urządzenia z uwagi na ich konstrukcję i oznakowanie umożliwiają prowadzenie prac eksploatacyjnych zgodnie z obowiązującymi przepisami BHP oraz przepisami dotyczącymi eksploatacji urządzeń elektroenergetycznych.

11. Charakterystyka ekologiczna projektowanej sieci

Projektowana sieć oświetlenia ulicznego z uwagi na napięcie znamionowe 0,23kV, konstrukcję, lokalizację i przeznaczenie nie będzie wprowadzać żadnych zakłóceń do środowiska.

Budowa sieci oświetleniowej nie wymaga wycinki drzew, konieczne może być przycięcie gałęzi na trasie przewodu – zgody właścicieli.

Prowadzone roboty nie wpłyną negatywnie na glebę. Roboty ziemne będą polegać na wykonaniu wykopów i zasypaniu ich rodzimym gruntem. Ewentualny nadmiar ziemni zostanie rozplantowany lub wywieziony.

Budowa sieci nie wpłynie negatywnie na wody gruntowe. Projektowana sieć nie zakłóci przepływ wód powierzchniowych. Roboty budowlane prowadzone będą poza rowami odwadniającymi.

12. Uwagi ogólne

1. Na 14 dni przed rozpoczęciem robót należy w Posterunku Energetycznym zamówić wyłączenie linii, nadzór i dopuszczenie do prac.
2. Przestrzegać podanych przez producenta momentów dokręcania śrub zacisków i uchwytów.
3. Wykonać pomiary rezystancji uziemiania ograniczników przepięć.
4. Zlecić inwentaryzację geodezyjną wykonanej sieci oświetlenia ulicznego, wykonać dokumentację powykonawczą i całość robót zgłosić do odbioru w RD Wadowice.

II. Zagospodarowanie terenu

1. Przedmiot inwestycji oraz kolejność jej realizacji

Przedmiotem inwestycji jest budowa napowietrznej sieci oświetlenia ulicznego wzdłuż ulicy Dolnej w Kobiernicach. Inwestycja obejmuje:

- a) sieć napowietrzna 0,23kV typu AsXSn 2x25mm² o długości 30 m,
- b) Słup typu E 10,5/4,3
- c) Oprawę oświetleniową,

Zamierzenie będzie realizowane w następującej kolejności:

- 1) wykonanie wykopów pod stanowiska słupowe oraz posadowienie słupów,
- 2) podwieszenie projektowanej sieci 0,23kV typu AsXSn 2x25 mm²,
- 3) montaż opraw oświetleniowych,
- 4) pomiary, sprawdzenia, uruchomienie sieci oświetleniowej,
- 5) uporządkowanie terenu.

2. Istniejący stan zagospodarowania terenu

Projektowana sieć oświetleniowa znajduje się na skrzyżowaniu ulic Konwaliowej i Krokusów w Czańcu.

Na działce nr 1671/4 znajduje się słup typu E10,5/10 sieci oświetlenia ulicznego z zawieszonym przewodem typu AsXSn 2x25mm² oraz oprawą oświetleniową.

Na obszarze inwestycji znajdują ponadto się:

- a) Gazociąg wysokiego ciśnienia,
- b) rurociąg wody
- b) droga gminna,
- c) dojazdy do prywatnych parceli.

3. Projektowane zagospodarowanie działek

Projektowany odcinek sieci oświetleniowej jest przedłużeniem istniejącej sieci oświetleniowej.

Projektowana sieć zostanie podłączona na istniejącym słupie sieci oświetleniowej znajdującym się na działce nr 1671/4, która to zasilana jest ze stacji transformatorowej „Czaniec Osteria” nr 50175. Do budowy projektowanej sieci oświetleniowej zostanie wykorzystany słup wirowany E10,5/4,3 na których zostaną zabudowane dwie oprawy oświetleniowe. Część graficzną projektu zagospodarowania terenu przedstawia rysunek nr 1.

4. Zestawienie długości projektowanej sieci oświetlenia ulicznego

Sieć oświetleniowa napowietrzna 0,23kV typu AsXSn 2x25mm² dł. 30 m.

5. Strefa oddziaływania

Dla linii napowietrznej strefa oddziaływania wynosi 0,5m od osi przewodu, łącznie 1 m.
Działki objęte strefą oddziaływania: 1671/4.

6. Informacje o zabytkach i ochronie terenu wg Miejscowego Wypisu

Teren, na którym zaprojektowano lokalizację urządzeń elektroenergetycznych nie jest wpisany do rejestru zabytków.

Planowana inwestycja nie narusza zasad ochrony działek inwestycyjnych na podstawie zapisów miejscowego Wypisu.

7. Informacja o wpływie eksploatacji górniczej

Trasa projektowanej sieci oświetlenia ulicznego nie znajduje się w granicach terenów górniczych

8. Informacja o kategorii geotechnicznej

Na terenie planowanej inwestycji panują proste warunki gruntowe

(Rozporządzenie Ministra Transportu, Budownictwa i Gospodarki Morskiej z dnia 25.04.2012r. w sprawie ustalenia geotechnicznych warunków posadowienia obiektów budowlanych (Dz. U. z 2012r. poz. 463).

KATEGORIA GEOTECHNICZNA PIERWSZA

(obiekty o niewielkich gabarytach i statycznie wyznaczalnym schemacie obliczeniowym, w prostych warunkach gruntowych z możliwością zapewnienia minimalnych wymagań na podstawie doświadczeń i jakościowych badań geotechnicznych).

Projektowane urządzenia można zaliczyć do 1 kategorii geotechnicznej.

9. Uwagi

Podczas robót ziemnych wierzchnią warstwę ziemi do głębokości 0,3 m należy odkładać w osobne miejsce i ponownie wykorzystać podczas odtwarzania stanu pierwotnego terenu.

Ewentualny nadmiar ziemi należy rozplantować a teren doprowadzić do stanu pierwotnego.

Planowane roboty ziemne z uwagi na lokalizację w stosunku do rowów melioracyjnych i cieków wodnych nie wpłyną negatywnie na wody gruntowe i powierzchniowe.

III. Zestawienie materiałów

Lp.	Materiał	Jednostka miary	ilość
1	Przewód AsXSn 2x25 mm ²	m	30
2	Uchwyt odciągowy SO 80.225	szt.	1
3	Hak SOT 29	szt.	1
4	Zacisk prądowy SLIW 50	szt.	2
5	Podstawa bezpiecznikowa SV 29.253	szt.	1
6	Wkładka topikowa BiWTs 6A	szt.	1
7	Taśma COT 37	m	1
8	Klamerka COT 36	szt.	2
9	Końcówki PK 99.2595	szt.	2
10	Oprawa Magnolia S-150	m	1
11	Żarówka SON 150	szt.	1
12	Wysięgnik WO 1 ϕ 60	szt.	1
13	Przewód YKY 2x2,5	m	2
14	Oznacznik 40x70 mm	szt.	1
15	Taśma mocująca do oznaczników	m	1
16	Ogranicznik przepięć SE30.128	szt.	1
17	Bednarka FeZn 30x4mm	m	wg. potrzeb
18	Żerdź strunobetonowa E 10.5/4,3	szt.	1

Kobiernice, dn. 23.10.2016 r.

Oświadczenie projektanta

Mieczysław Kukła
Projektant

OŚWIADCZENIE

Dotyczy: **Budowy sieci oświetlenia ulicznego w Czańcu przy ul. Konwaliowej**

Zgodnie z art. 20 ust. 4 Prawa Budowlanego (tekst jednolity: Dz. U. z 2016 r. poz. 290) oświadczam, że projekt został wykonany zgodnie z obowiązującymi standardami i przepisami oraz zasadami wiedzy technicznej i został wykonany w sposób kompletny z punktu widzenia celu któremu ma służyć.

Mieczysław Kukła upr. bud. 67/89 BB

Międzybrodzie Bialskie, dn. 22.11.2016 r.

Oświadczenie sprawdzającego

mgr. inż. Piotr Zontek
Sprawdzający

OŚWIADCZENIE

Dotyczy: Budowy sieci oświetlenia ulicznego w Czańcu przy ul. Konwaliowej

Zgodnie z art. 20 ust. 4 Prawa Budowlanego (tekst jednolity: Dz. U. z 2016 r. poz. 290)
oświadczam, że projekt został wykonany zgodnie z obowiązującymi standardami i przepisami
oraz zasadami wiedzy technicznej i został wykonany w sposób kompletny z punktu widzenia celu
któremu ma służyć.

Piotr Zontek upr. bud. 87/98 BB

IV.

INFORMACJA BIOZ

Do projektu budowy sieci oświetlenia ulicznego w Porąbce przy ul. Konwaliowej
Obręb: **Czaniec**

adres: 43-354 Czaniec ul. Konwaliowa

inwestor: Gmina Porąbka
ul. Krakowska 3
43-353 Porąbka

projektant: Mieczysław Kukła
ul. Sportowa 34
43-356 Kobiernice
upr. bud. w zakresie sieci i inst. elektr. 67/89/BB

CZEŚĆ OPISOWA

Zakres robót dla całego zamierzenia budowlanego oraz kolejność realizacji

Zakres robót dla całego zamierzenia budowlanego będzie obejmował:

budowę oświetlenia ulicznego przy ul. Konwaliowej w Czańcu

Kolejne etapy będą obejmowały:

1. Wytyczenie przez geodetę trasy linii.
2. Wykonanie wykopów i posadowienie słupa
3. Montaż oprawy oświetlenia ulicznego
4. Montaż przewodu AsXSn
5. Pomiar oporności izolacji przewodu
6. Podłączenia przewodów
7. Uporządkowanie terenu po zakończeniu prac

2. Wykaz istniejących obiektów budowlanych

- napowietrzna linia elektroenergetyczna, droga gminna, gazociąg wysokiego ciśnienia, wodociąg.

3. Wskazanie elementów zagospodarowania działki lub terenu, które mogą stwarzać zagrożenie bezpieczeństwa i zdrowia ludzi

- gazociąg wysokiego ciśnienia, istniejąca napowietrzna linia, wodociąg. elektroenergetyczna prace prowadzić zgodnie z przepisami obowiązującymi w przedsiębiorstwie branżowym.

4. Wskazanie dotyczące przewidywanych zagrożeń występujących podczas realizacji robót budowlanych, określające skalę i rodzaje zagrożeń oraz miejsce i czas ich wystąpienia

- W trakcie wykonywania robót mogą wystąpić następujące rodzaje zagrożeń, związanych z wykonywanymi robotami budowlanymi:

- Roboty sprzętu zmechanizowanego
- przeciążenie sprzętu zmechanizowanego
- brak osłon zapobiegających wypadkom przy ruchomych częściach mechanizmów
- przebywanie ludzi w pobliżu (zasięgu) ruchomych części maszyn
- przebywanie ludzi w pasie drogowym
- brak kontroli zmechanizowanego sprzętu przed rozpoczęciem pracy, pod względem sprawności technicznej i bezpieczeństwa użytkowania.

- droga pojazdów zmechanizowanych po drogach nieutwardzonych i posiadających nieodpowiednie spadki poprzeczne i podłużne

B. Roboty elektromontażowe

- wykonywanie robót na kablu, który był pod napięciem. Wyłączenie kabla spod napięcia i dopuszczenie brygady do prac realizuje RD-5.

5. Wskazanie sposobu prowadzenia instruktażu pracowników przed przystąpieniem do realizacji robót szczególnie niebezpiecznych

Pracownicy dopuszczeni do robót budowlanych, o których mowa między innymi w punkcie 4 niniejszej informacji winni zostać zapoznani z planem BiOZ i pouczeni o konieczności stosowania środków ochrony osobistej oraz bezwzględnym przestrzeganiu przepisów BHP.

Zapoznanie z planem BiOZ pracownicy powinni potwierdzić podpisem złożonym w zał. do planu BiOZ.

Określenie zasad postępowania w przypadku wystąpienia zagrożenia:

1. zabezpieczenie terenu bezpośredniego zagrożenia
2. oznakowanie miejsca zagrożenia
3. natychmiastowe informowanie kierownika budowy
4. natychmiastowe informowanie odpowiednich służb:
 - pogotowie ratunkowe tel. **999**
 - straż pożarna tel.**998**
 - policja tel.**997**
 - pogotowie energetyczne tel.**991**
 - pogotowie gazowe tel. **992**
 - pogotowie ciepłownicze tel. **993**
 - pogotowie wodociągowe tel. **994**
 - telefon alarmowy z tel. komórkowego **112**

Konieczność stosowania przez pracowników środków ochrony indywidualnej, zabezpieczających przed skutkami zagrożeń:

1. ubranie ochronne, rękawice ochronne, uprząż do prac na wysokości, kask, okulary ochronne.

Zasady bezpośredniego nadzoru nad pracami szczególnie niebezpiecznymi przez wyznaczone w tym celu osoby:

Informowanie kierownika budowy o kolejnych etapach robót, przy których mogą wystąpić bezpośrednie zagrożenia pracowników, celem pouczenia o koniecznych zasadach bhp oraz stosowania nadzoru nad tymi pracami. W przypadku braku obecności kierownika budowy, nadzór nad właściwym wykonywaniem robót spoczywa na inwestorze.

6. Wskazanie środków technicznych i organizacyjnych, zapobiegających niebezpieczeństwom wynikającym z wykonywania robót budowlanych w strefach szczególnego zagrożenia zdrowia lub w ich sąsiedztwie, w tym zapewniających bezpieczną i sprawną komunikację umożliwiającą szybką ewakuację na wypadek pożaru, awarii i innych zagrożeń.
 - Teren budowy powinien być w miarę potrzeby zabezpieczony ogrodzeniem. Ogrodzenie placu budowy powinno być tak wykonane, aby nie stwarzało zagrożenia dla ludzi.
 - Strefę niebezpieczną (miejsca niebezpieczne) , w której istnieje źródło zagrożenia, np. z powodu możliwości spadania z góry przedmiotów lub materiałów należy oznakować.
 - Przejścia i miejsca niebezpieczne powinny być oznakowane znakami ostrzegawczymi lub znakami zakazu oraz dobrze oświetlone
 - Przy wykonywaniu robót ziemnych sprzętem zmechanizowanym należy wyznaczyć w terenie strefę niebezpieczną
 - Przy wykonywaniu wykopów w miejscach dostępnych dla osób nie zatrudnionych przy robotach należy wokół wykopów ustawić poręczę ochronne i zaopatrzyć je w napis osobom postronnym wstęp[wzbroniony, a w nocy w czerwone światła ostrzegawcze. Poręcz balustrad powinny być umieszczone na wysokości 1,10m ponad terenem i ustawione w odległości nie mniejszej niż 1,0m od krawędzi wykopu.

Załącznik 2d)

1006081118

TAURON Dystrybucja S.A.
Oddział w Bielsku-Białej
ul. Batorego 17a, 43-300 Bielsko-Biała
tel. +48 33 813 10 00, fax +48 33 813 10 53

Adres do korespondencji:
ul. Filarowa 18, 43-300 Bielsko-Biała
info@tauron-dystrybucja.pl

URZĄD GMINY PORĄBKA
BIURO OBSŁUGI INTERESANTÓW
wpł. 20.04.2015
dnia 20.04.2015
L.dz. 12585
podpis
ilość załączników



1006081118

Bielsko-Biała, dn. 16.11.2015r
data wpływu wniosków 08.04.2015r
Nr wniosku WP/063042/2015/O06R05
TD/OBB/OMPI/2015-11-17/0000002
1004836582

Urząd Gminy Porąbka
Ul. Krakowska 3
43-353 Porąbka



Dotyczy: Wniosku o określenie warunków przyłączenia do sieci lamp oświetleniowych w miejscowości Czaniec ul. Konwaliowa, Krokusów

W odpowiedzi na Państwa wniosek o określenie warunków przyłączenia do sieci dystrybucyjnej dla odbiorców energii elektrycznej dotyczący zabudowy oprawy oświetleniowej w miejscowości Czaniec ul. Konwaliowa sk. z Krokusów informujemy, że istnieje możliwość podłączenia dodatkowej oprawy w ramach istniejącej mocy przyłączeniowej na istniejącym punkcie zapalania PZ zasilanym z S-50175 Czaniec Osteria – inwestycja wymaga dobudowy sieci oświetleniowej w jednym przęśle, budowy stanowiska słupowego oraz zabudowy oprawy oświetleniowej o mocy max. 1 x 150W, którą należy podłączyć do istniejącej sieci oświetleniowej.

Jednocześnie informujemy:

1. Dodatkową oprawę należy zasilć przewodem poprzez bezpiecznik słupowy – typ i przekrój przewodów oraz typ i wartość zabezpieczenia określi projektant.
2. Granicą własności urządzeń są zaciski prądowe w kierunku instalacji odbiorcy w miejscu podłączenia dobudowanej sieci oświetleniowej.
3. Przewód zasilający i oprawę należy oznaczyć zgodnie z wymogami obowiązującymi w TAURON Dystrybucja S.A. Oddział w Bielsku-Białej:
 - Oznacznik do obcego urządzenia winien być mocowany za pomocą opasek zaciskowych z tworzywa odpornego na UV. Pole opisowe oznacznika o wymiarach około 40x70mm w kolorze białym lub innym jasnym,
 - Miejscem oznakowania winny być w przypadku opraw oświetleniowych – wysięgnik lub oprawa, w przypadku przewodów i kabli – przy wyjściu ze stacji transformatorowej lub punktu zapalania o ile obwód oświetlenia w całości jest obcy, a w pozostałych przypadkach w miejscu podziału własności.
4. Wybudowane urządzenia (tj. oprawa, przewód, słup, bezpiecznik) pozostają na majątku inwestora.
5. W przypadku wykorzystania do zabudowy urządzeń słupów, konstrukcji będących naszą własnością za dodatkowe oprawy oraz przewody zasilające zostanie naliczona opłata zgodnie z umową najmu nr 2/RD5/2009.
6. Prace związane z podłączeniem przedmiotowych opraw winien wykonać wykonawca posiadający odpowiednie kwalifikacje.

TAURON Dystrybucja S.A.
ul. Tasznieńska 1
31-358 Kraków

Sąd Rejonowy dla M. St. w Krakowie, XII Wydział Gospodarczy Krajowego Rejestru Sądowego
KRS 000071521

www.tauron-dystrybucja.pl

7. Szczegóły prac i związanych z nimi dopuszczeń do prac na urządzeniach energetycznych, wykonawca zobowiązany jest ustalić z TAURON Dystrybucja S.A. Oddział w Bielsku-Białej Region SN i nN Wadowice.
8. Na powyższy zakres należy opracować dokumentację projektową, którą należy uzgodnić z TAURON Dystrybucja S.A. Oddział w Bielsku-Białej Wydział Przygotowania i Rozliczeń ul. Filarowa 18, 43-300 Bielsko-Biała.
- Ponadto, wykonanie w/w prac należy zgłosić do sprawdzenia technicznego dostarczając dokumentację powykonawczą.

W związku z powyższym określenie warunków przyłączenia nie jest konieczne. W pozostałych kwestiach prosimy o kontakt z pracownikami Wydziału Przygotowań i Rozliczeń, którzy odpowiadają za koordynację prac związanych z oświetleniem ulicznym.

Są to:

Pan Kwaśny Maciej tel.338131632 e-mail Maciej.Kwasny@tauron-dystrybucja.pl

Pan Olearczyk Krzysztof tel. 338131651 e-mail Krzysztof.Olearczyk@tauron-dystrybucja.pl

Z poważaniem

Kopia a/a
1xOMP
1xSR

TAURON Dystrybucja S.A.
Oddział w Bielsku-Białej
Wydział Przyłączeń
Koordynator ds. Przyłączeń
Jarosław Janosz

Starosta Bielski

ul. Piastowska 40
43-300 Bielsko-Biała
tel. 33 8 136 846

Kopia z mapy zasadniczej

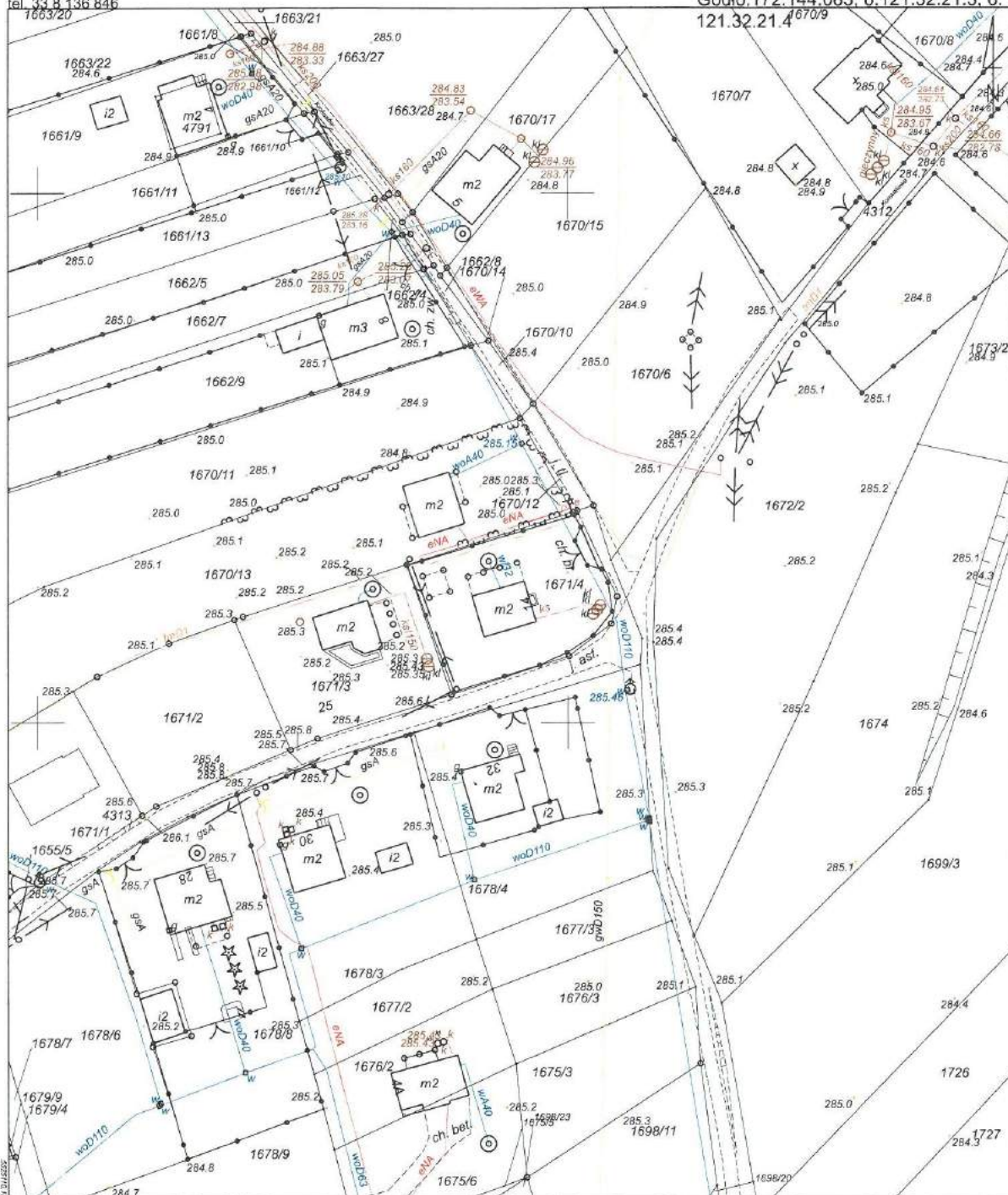
Skala 1:1000

Jed.ewid.:Porąbka

Obręb:CZANIEC

Godło:172.144.063.6.121.32.21.3.6.

121.32.21.4



Sporządził(a): Dorota Kubicius
Nr zam.: /GK/ 9447-1/2016

Niniejszy wydruk pochodzi z przeskalowania mapy
zasadniczej w skali pionowej 1:1000

Z up. STAROSTY

Dorota Kubicius
podinspektor

Imię, nazwisko i podpis osoby
reprezentującej organ

Starosta Bielski

Powiatowy Ośrodek Dokumentacji Geodezyjnej i Kartograficznej
Poświadczam się zgodność niniejszej kopii z treścią materiału
państwowego zasobu geodezyjnego i kartograficznego:
mapa zasadnicza

Nazwa materiału zasobu
P.2402.2010.74

Identyfikator ewidencyjny materiału zasobu

Bielsko-Biała, 2016-07-13

7.12.2016 r.
Data wykonania

STAROSTA BIELSKI

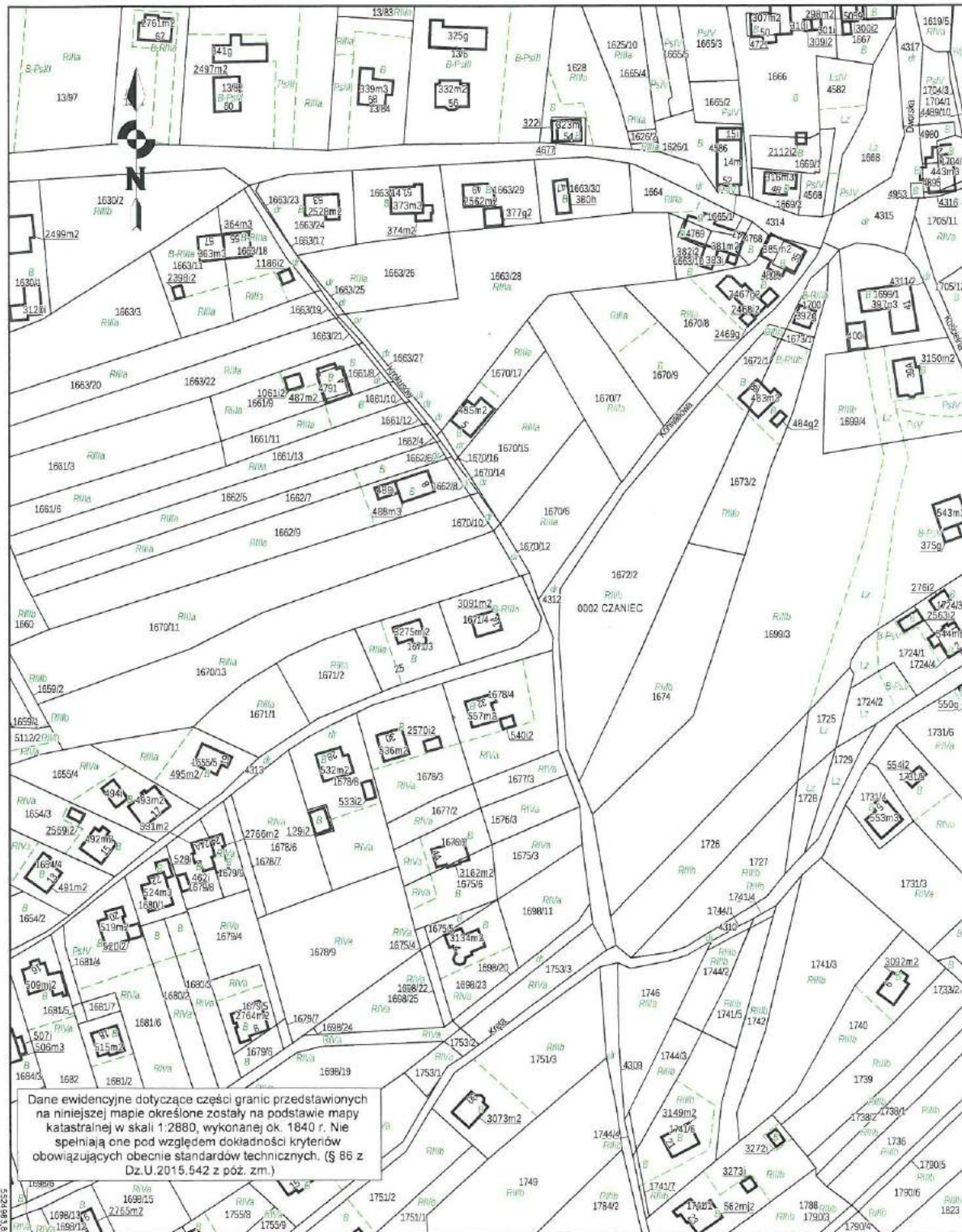
Piastowska 40
43-300 Bielsko-Biala
tel. 33 8 136 848

Nr kancelaryjny: GK.6621.3.6255.2016.KD

Kopia mapy ewidencyjnej

Skala 1:2000

Województwo: śląskie
Powiat: bielski
Gmina: PORĄBKA
Jednostka ew.: 240208_2, Porąbka
Obręb: 0002, CZANIEC
Arkusz: -
Działka: 1671/4



Data sporządzenia wydruku: 2016-07-13, Sporządził: Dorota Kubicius, Nr zam.: /GK/ 9447-1/2016

Z up. STAROSTY

Dorota Kubicius
podinspektor

Porąbka, dnia 03.10.2016

IGK.V.6727.392.2016

Urząd Gminy Porąbka
43-353 Porąbka
ul. Krakowska 3

W Y P I S

W odpowiedzi na wniosek w sprawie wydania wypisu z planu zagospodarowania przestrzennego Gminy Porąbka dla działki nr 1671/4 położonej w Czańcu, Urząd Gminy w Porąbce informuje, że zgodnie z Ogólnym Planem Zagospodarowania Przestrzennego Gminy Porąbka zatwierdzonym uchwałą Rady Gminy w Porąbce nr.XXVIII/185/09 z dnia 11 marca 2009r. i ogłoszonym w Dzienniku Urzędowym Województwa Śląskiego nr.79 poz.1776,

- działka nr.1671/4 znajduje się w terenach; **zabudowa mieszkaniowa jednorodzinna** oznaczonych symbolem „C 4 MN” i częściowo w terenach; **dróg publicznych dojazdowych** oznaczonych symbolem „3 KDD”, „4 KDD”, „6 KDD”.

Zasady obsługi w zakresie infrastruktury technicznej

1. Ustalenia ogólne

- 1) Obszar całej gminy należy objąć systemem wodociągów i kanalizacji:
 - a) należy dążyć do objęcia wszystkich użytkowników systemem kanalizacji sanitarnej.
- 2) Na całym obszarze objętym planem dopuszcza się realizację sieci i urządzeń infrastruktury technicznej niezbędnej dla potrzeb lokalnych, jeśli jest ona zgodna z przepisami odrębnymi, a w szczególności realizację:
 - zaopatrzenia w wodę (w tym m. in. ujęć wod, stacji uzdatniania wody, zbiorników, pompowni, hydroform itp.)
 - odprowadzania i oczyszczania ścieków,
 - zaopatrzenia w energię elektryczną (m.in. stacji transformatorowych),
 - zaopatrzenia w gaz,
 - zaopatrzenia w ciepło,
 - telekomunikacji (w tym masztów telefonii cyfrowej).
- 3) Przedstawione na rysunku planu obiekty i urządzenia związane z uzbrojeniem terenu ustanawiają orientacyjną lokalizację i przebiegi ważniejszych istniejących i projektowanych elementów infrastruktury technicznej.
 - a) lokalizacja urządzeń i tras elementów projektowanych może być uściślona na etapie projektu i realizacji, pod warunkiem zachowania zasad określonych w przepisach odrębnych,
 - b) dopuszcza się zmianę lokalizacji istniejących urządzeń infrastruktury technicznej, pod warunkiem zgodności z przepisami odrębnymi.

Wypis nie zawiera pełnych ustaleń planu .

Załącznik :
wrys z planu zagospodarowania

Otrzymują :
1. adresat
2. a/a

INSPEKTOR
ds. zagospodarowania
przestrzennego
Lucyna KARALA

Załącznik do wypisu znak IGK.V. 6727.392.2016

INSPEKTOR
ds. zagospodarowania
przestrzennego

100

TAURON Dystrybucja S.A.
Oddział w Bielsku-Białej
ul. Batorego 17a, 43-300 Bielsko-Biała
tel. +48 33 813 10 00, fax +48 33 813 10 63

Adres do korespondencji:
TAURON Obsługa Klienta sp. z o.o.
ul. Filarowa 18, 43-300 Bielsko-Biała
info@tauron-dystrybucja.pl



1007581219

Bielsko-Biała, dn. 17.11.2016 roku



P.P.H.U. POLKOB
ul. Krakowska 18
43-356 Kobiernice

TD/OBB/SR/2016-11-17/0000001

Dotyczy: *uzgodnienia dokumentacji projektowej oświetlenia ulicznego w Czańcu przy ulicy Konwaliowej – Krokusów na terenie Gminy Porąbki.*

W odpowiedzi na Państwa pismo z dnia 02.10.2016 roku (data wpływu do TAURON Dystrybucja S.A. 02.11.2016 roku) w sprawie jak wyżej informujemy, iż otrzymany projekt uważamy za sprawdzony pod względem przyjętych rozwiązań technicznych, pod warunkiem:

Elementy nowej sieci oświetleniowej pozostające na majątku i w eksploatacji Inwestora oznakować zgodnie z wymogami TAURON Dystrybucja SA. Oddział w Bielsku-Białej, czyli:

- Oznacznik do obcego urządzenia winien być mocowany za pomocą opasek zaciskowych z tworzywa odpornego na UV. Pole opisowe oznacznika o wymiarach około 40x70mm w kolorze białym lub innym jasnym,
- Miejscem oznakowania winny być w przypadku opraw oświetleniowych – wysięgnik lub oprawa, w przypadku przewodów i kabli – przy wyjściu ze stacji transformatorowej lub punktu zapalania o ile obwód oświetlenia w całości jest obcy, a w pozostałych przypadkach w miejscu podziału własności.

Ważność opinii ustala się na okres 2 lat, od daty uzgodnienia.

Jeden z otrzymanych egzemplarzy projektu pozostawiamy w naszych aktach.

Z poważaniem

Kopie:

1 x SWS63
1 x SR

TAURON Dystrybucja S.A.
Oddział w Bielsku-Białej
Zastępca Dyrektora ds. Serwisu

Krzysztof Kapier

TAURON Dystrybucja S.A.
ul. Jasnogórska 11
31-358 Kraków

NIP: 611 020 28 60, REGON: 230179216
Kapitał zakładowy (wpłacony): 511.925.759,22 zł
Sąd Rejonowy dla Krakowa Śródmieścia
XI Wydział Gospodarczy Krajowego Rejestru Sądowego
pod numerem KRS: 0000073321

www.tauron-dystrybucja.pl

Starosta Bielski

ul. Piastowska 40
43-300 Bielsko-Biala
tel. 33 8 136 848

Kopia z mapy zasadniczej

Skala 1:1000

Legenda:

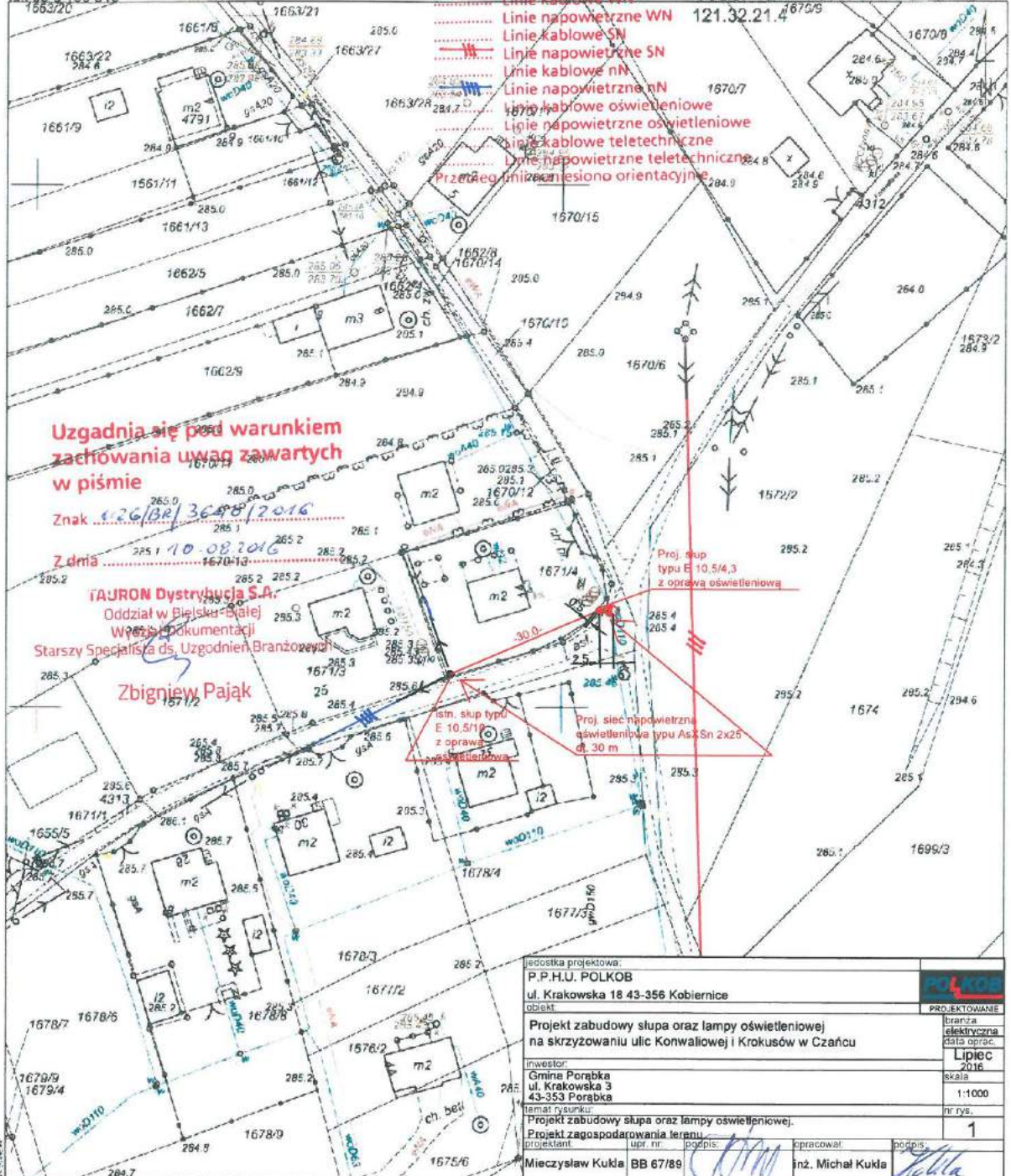
Linie kablowe WN
Linie napowietrzne WN
Linie kablowe SN
Linie napowietrzne SN
Linie kablowe NN
Linie napowietrzne NN
Linie kablowe oświetleniowe
Linie napowietrzne oświetleniowe
Linie kablowe teletechniczne
Linie napowietrzne teletechniczne
Przebieg linii nieznany orientacyjnie

Jed. ewid.: Porąbka

Obręb: CZANIEC

Godło: 172.144.063.6.121.32.21.3.6.

121.32.21.4



Uzgadnia się pod warunkiem
zachowania uwag zawartych
w piśmie

Znak ...126/BR/3648/2016

Z dnia ...10.08.2016

IAURON Dystrybucja S.A.

Oddział w Bielsku-Białej

Wydział Dokumentacji

Starszy Specjalista ds. Uzgodnień Branżowych

Zbigniew Pająk

Jednostka projektowa:		P.P.H.U. POLKOB	
ul. Krakowska 18 43-356 Kobiernice		PROJEKTOWANIE	
Objekt		Projekt zabudowy słupa oraz lampy oświetleniowej	
na skrzyżowaniu ulic Konwaliowej i Krokusów w Czańcu		branża elektryczna	
Inwestor:		Gmina Porąbka	
ul. Krakowska 3		data oprac.	
43-353 Porąbka		Lipiec 2016	
Temat rysunku:		Skala	
Projekt zabudowy słupa oraz lampy oświetleniowej.		1:1000	
Projekt zagospodarowania terenu		nr rys.	
projektant		1	
Mieczysław Kukla		opracował	
BB 67/89		inż. Michał Kukla	

Sporządził(a): Dorota Kubicius
Nr zam.: IGR/ 9447-1/2016

Niniejszy wydruk pochodzi z przeniesienia mapy
zasadniczej w skali pierwotnej

Z up. STAROSTY

Dorota Kubicius
podinspektor

PROJEKTOWANIE I KARTOGRAFIA
Siedziba i biuro: ul. Piastowska 40
43-300 Bielsko-Biala
Mieczysław Kukla
43-356 KOBIERNICE
ul. Sportowa 34
Upr. Nr 67/89/B-8

Starosta Bielski

Powiatowy Ośrodek Dokumentacji Geodezyjnej i Kartograficznej

Poświadczam się zgodność niniejszej kopii z treścią materiału

państwowego zasobu geodezyjnego i kartograficznego

mapa zasadnicza

nazwa materiału zasobu

P-2402.2010.74

identyfikator ewidencyjny materiału zasobu

Bielsko-Biala, 2016.07.13

7.12.2016
Data wykonania



Polska Spółka Gazownictwa sp. z o.o.
Oddział w Zabrze
ul. Szczęść Boże 11, 41-800 Zabrze
tel. 32 398 50 00, faks 32 271 78 01

Dział Zarządzania Majątkiem Sieciowym
Sekcja Ewidencji Majątku i Uzgodnień
tel. 32 398 53 62
faks 32 398 55 34
benedykt.gwozdz@zabrze.psgaz.pl

PPHU POLKOB
Mieczysław Kukla
ul. Krakowska 18
43-356 Kobiernice

Wasz znak:
Nasz znak: OIU/236/160023189/16/2

Zabrze, 13.10.2013r

Dot.: budowy oświetlenia ulicznego przy ul. Krokusów, Konwaliowej w miejscowości Czaniec.

Szanowny Panie,

W odpowiedzi na Pana pismo z dnia 05.09.2016r w sprawie jak w tytule informujemy, iż na załączonym planie wniesiono przebieg czynnej sieci gazowej **wysokiego ciśnienia DN150 CN2,5MPa**.

Jednocześnie nadmieniamy, że w zakresie opracowania sieci gazowej niskiego i średniego ciśnienia obsługiwanej przez Rejon Dystrybucji Gazu w Kętach nie posiadamy.

Przy pracach projektowych w obrębie istniejącego gazociągu należy uwzględnić następujące odległości:

- poziome zgodnie z: **Dz. U. poz. 640 z dnia 4 czerwca 2013 r. załącznik nr 2, tabela 1** (w sprawie warunków technicznych, jakim powinny odpowiadać sieci gazowe i ich usytuowanie);
- pionowe zgodnie z **PN-91/M-34501**.

Projektowaną budowę oświetlenia ulicznego opiniujemy pozytywnie z następującymi uwagami:

- usytuowanie projektowanego słupa oświetleniowego zachować na odległość wynoszącą min. **3,0m** od istniejącego gazociągu **DN 150 CN2,5MPa**;
- przed przystąpieniem do robót powiadomić o terminie rozpoczęcia prac;
- uszkodzenia naszej sieci wynikłe na skutek prowadzonych robót usunięte będą na koszt wykonawcy tych robót.

Przy prowadzeniu robót w pobliżu naszych urządzeń inwestor winien skontaktować się z Działem Stacji i Sieci Gazowych, Zabrze ul. Mikulczycka 5 (32/398-52-71), celem ustalenia nadzoru nad w/w robotami. Nadzór wykonywany jest odpłatnie, na który inwestor powinien przesłać zlecenie z podanymi warunkami płatności, podając datę i znak uzgodnienia.

Uzgodnienie ważne jest przez okres 2 lat od daty wystawienia niniejszego pisma.

Fakturę za rozeznanie sprawy prześlemy w terminie późniejszym.

Z poważaniem

KIEROWNIK
Dział Zarządzania Majątkiem Sieciowym

Albin Kwietniowski

Załączniki: - 1 plan;

Kopia:

- OTG;
- a/a OIU.

Starosta Bielski

ul. Piastowska 40
43-300 Bielsko-Biala
tel. 55 8 138 848

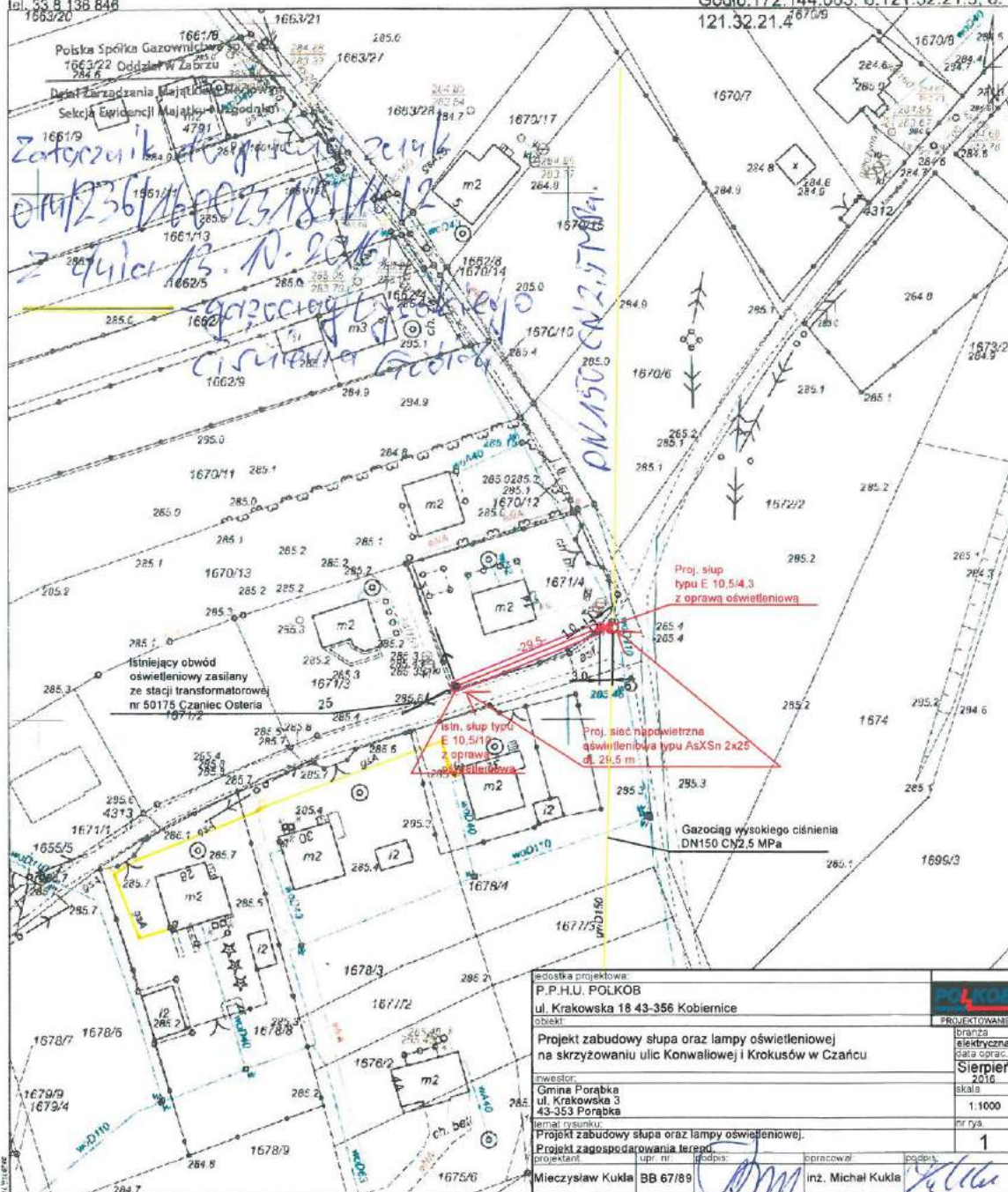
Kopia z mapy zasadniczej

Skala 1:1000

Jed. ewid.: Porąbka

Obręb: CZANIEC

Godło: 172.144.063.6.121.32.21.3.6.
121.32.21.4



Sporządził(a): Dorota Kubicius

Nr zam.: JGK/ 9447-1/2016

Niniejszy archiwiz pochodzi z publicznej mapy
zawierającej w skali 1:1000

Z up. STAROSTY

Dorota Kubicius
podinspektor

Starosta Bielski

Powiatowy Ośrodek Dokumentacji Geodezyjnej i Kartograficznej

Posiadać się zgodność niniejszej kopii z treścią materiału

państwowego zasobu geodezyjnego i kartograficznego

mapa zasadnicza

Nazwa numeracji części

P-2402.2010.74

Identyfikator ewidencyjny materiału zasobu

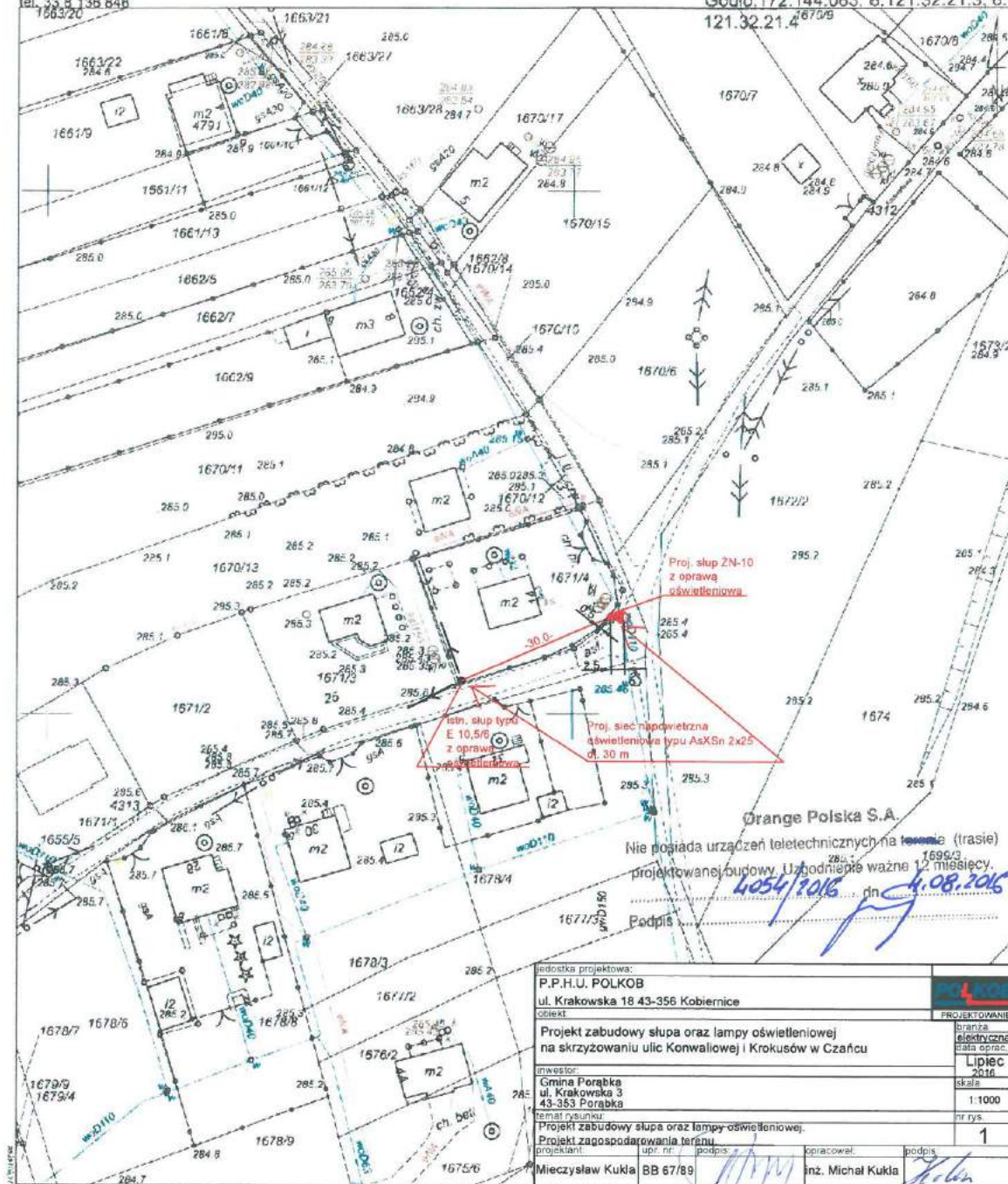
Bielsko-Biala, 2016-07-13

7.12.2016 r.

Data wydrukowania

ul. Piastowska 40
43-300 Bielsko-Biala
tel. 33 8 136 846

Jed.ewid.:Porąbka
Obręb:CZANIEC
Godło:172.144.063. 6.121.32.21.3. 6.
121.32.21.4¹⁶⁷⁰⁹



Sporządził(a): Dorota Kubicius
Nr zurn.: I/GK/ 9447-1/2016
Niniejszy wychudeł pochodzą z przesłanego mi zgłoszenia **Al 1000**

Z up STAROSTY

Devota Kumbharas
podpisanej

Sierosta Bielski
Powiatowy Ośrodek Dokumentacji Geodezyjnej i Kartograficznej
Poinformowa się zgodność niniejszej kopii z treścią materiału:
państwowego zasobu geodezyjnego i kartograficznego
mapa zasadnicza
nazwa materiału zasobu: **7.12.2010 r.**
P-2402 2010 74 **Data dyktanda**
identyfikator ewidencyjny materiału zasobu:
Bielsko-Biala, 2016-07-13



TT/UL/01814/2016

Bielsko-Biala dnia 23.08.2016r



PPHU POLKOB Mieczysław Kukla
ul. Krakowska 18
43-356 Kobiernice

Dotyczy: uzgodnienia projektowanego oświetlenia ulicznego w Gminie Porąbka



AB 610
Atestacja
Laboratorium
Badawczego
PN-EN ISO/IEC
17025:2005



POLSKA NAGRODA
JAKOŚCI
XIV edycja 2008
LAUREAT
w kategorii
DUŻE ORGANIZACJE
PRODUKCYJNE
I USŁUGOWE



W odpowiedzi na pismo uprzejmie informujemy, iż projekt zagospodarowania terenu uzgadniamy na następujących warunkach:

1. **Porąbka ul. Kozubnicka** - lokalizację oświetlenia uzgadniamy bez uwag
2. **Kobiernice ul. Dolna** - lokalizację oświetlenia uzgadniamy bez uwag
3. **Czaniec róg ul. Krokusów / ul. Konwaliowej** – lokalizację oświetlenia uzgadniamy pod warunkiem zachowania min. 2,0 m odległości poziomej projektowanego słupa od skrajni istniejącego wodociągu.
4. **Kobiernice ul. Zawieźnica** – lokalizację oświetlenia uzgadniamy pod warunkiem zachowania min 2,0 m odległości poziomej projektowanych słupów oraz min 0,7 m odległości poziomej i 0,2 m odległości pionowej projektowanej linii kablowej od skrajni istniejącego wodociągu.
5. W miejscach zbliżeń do sieci wodociągowych roboty ziemne wykonać ręcznie.
6. W przypadku odkrycia kolizji z nieinwentaryzowaną siecią wodociagową, fakt ten należy niezwłocznie zgłosić do AQUA S.A. celem dokonania dalszych ustaleń.
7. Uszkodzenia naszej sieci wynikłe na skutek prowadzenia robót usunięte będą na koszt Inwestora tych robót.
8. Niniejsze uzgodnienie obowiązuje 3 lata od daty jego wydania.

Z poważaniem

Załącznik:

1. Plan zagospodarowania terenu (4 egz.)

Z-ca Kierownika
Działu Technicznego

mgr inż. Daniela Rytko

Mieczysław Kukla
PPHU POLKOB Mieczysław Kukla

Strona 1 / 1

GEO-MAP
KARTOGRAFIA I GEODEZJA
ul. Krakowska 3
43-353 Poręba

MAPA DO CELÓW PROJEKTOWYCH
Czaniec ul. Krokusów
skala 1:500 sekcja: 6.121.32.2134 oraz 32.2143
Jednostka ewidencyjna: 240208_2 Poręba
Obręb: 0002 – Czaniec
Układ wsp. poziomych: "2000" strafa 6
Układ odniesienia wysokości: Kronstadt
granica własności (władania)
oznaczenie terenów
o różnym przeznaczeniu w MPZP

C4MN



GK.6640.3526.2016.LM
Poręba: 17.10.2016r
wyk:

[Signature]

Legenda

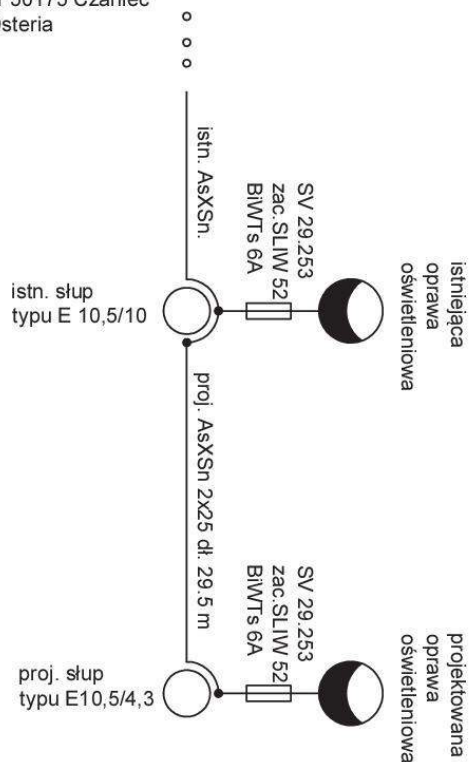
Strefa oddziaływania 0.5 m od osi przewodu
Przewód typu AsXSn 2x25mm²


	Projektowana opłata oświetleniowa Magistra S-150 Wz socyowym z odjem światła SON 150
	Projektowany słup strukturalny typu E 10.5x3

Starosta Świsłki
Powiatowy Ośrodek Dokumentacji
Geodezyjnej i Kartograficznej
Poinformuję się, że niniejszy dokument został opracowany
w wyniku prac geodezyjnych i kartograficznych,
których rezultaty zawiera opłata techniczna wpisana do ewidencji
materiałów państwowego zasobu geodezyjnego i kartograficznego
za nr **P.2402**, 2016 3374
Bielsko-Biała, dnia **4.11.2016**.

jednostka projektowa: P.P.H.U. POLKOB ul. Krakowska 18 43-356 Kobiernice	POLKOB
obiekt: Projekt zabudowy słupa oraz lampy oświetleniowej na skrzyżowaniu ulic Konwaliowej i Krokusów w Czaniecu	PROJEKTOWANIE
inwestor: Gmina Poręba ul. Krakowska 3 43-353 Poręba	brzoza elektryczna data oprac. Październik 2016
temat rysunku: Projekt zabudowy słupów oraz lamp oświetleniowych. Projekt zagospodarowania terenu	skala 1:1000
projektant: Mieczysław Kukla BB 67/89	nr rys. 1
upr. nr: podpis: opracował: podpis:	
	inż. Michał Kukla

Istniejący obwód
oświetleniowy
zasilany ze stacji
transformatorowej
nr 50175 Czaniec
Ostera



jednostka projektowa:				
P.P.H.U. POLKOB				
ul. Krakowska 18 43-356 Kobiernice				PROJEKTOWANIE
obiekt:				
Napowietrzna sieć oświetleniowa wzdłuż na skrzyżowaniu ulic Konwaliowej i Krokusów w Czańcu				branża elektryczna
inwestor:				data oprac.
Gmina Porabka ul. Krakowska 3 43-353 Porabka				Sierpień 2016
temat rysunku:				skala
Schemat zasilania obwodu oświetleniowego ze stacji transformatorowej Czaniec Ostera 50550				-
projektant	upr. nr:	podpis:	opracował:	nr rys.
Mieczysław Kukla	BB 67/89		inż. Michał Kukla	2

