

## **ZAWARTOŚĆ OPERATU WODNO-PRAWNEGO**

### **A. CZĘŚĆ OPISOWA**

Opis techniczny

### **B. CZĘŚĆ RYSUNKOWA**

- |   |               |
|---|---------------|
| 1. Orientacja   | skala 1:10000 |
| 2.1 Projekt zagospodarowania terenu sekcja nr172.144.111  | skala 1:1000  |
| 2.2 Projekt zagospodarowania terenu sekcja nr172.144.063  | skala 1:1000  |
| 3.1 Przejście rurociągiem tłocznym pod potokiem Młynówka  |               |
| 3.2 Przejście kanałem grawitacyjnym pod potokiem Młynówka |               |

### **C. DOKUMENTACJA FORMALNO-PRAWNA**

1. Wypis i wyrys z ogólnego Planu Zagospodarowania Przestrzennego Gminy Porąbka
2. Protokół ZUDP
3. Warunki techniczne
4. Uzgodnienie Urzędu Gminy Porąbka
5. Uzgodnienie Gminnej Spółki Wodnej w Porąbce
6. Pełnomocnictwo
7. Wypisy z rejestru gruntów
8. Zgody właścicieli parcel dokonane na etapie projektowania

## Spis treści

<b>1. Dane ogólne.....</b>	<b>3</b>
1.1. Inwestycja.....	3
1.2. Obiekt.....	3
1.3. Rodzaj opracowania.....	3
1.4. Inwestor.....	3
1.5. Projektowanie.....	3
1.6. Lokalizacja.....	3
1.7. Użytkownik.....	3
<b>2. Określenie zakresu inwestycji i jej opis.....</b>	<b>3</b>
2.1. Stan projektowany.....	3
2.2. Budowa kanalizacji.....	4
2.3. Zasady budowy przekroczenia Młynówki”.....	4
<b>3. Cel i zakres zamierzonego korzystania z wód.....</b>	<b>5</b>
<b>4. Stan prawny nieruchomości leżących w zasięgu przekroczeń przez ciek wodny.....</b>	<b>5</b>
<b>5. Obowiązki podmiotu ubiegającego się o wydanie pozwolenia w stosunku do osób trzecich.....</b>	<b>5</b>
<b>6. Wpływ przekroczeń na wody powierzchniowe.....</b>	<b>5</b>
6.1. Informacja o formach ochrony przyrody.....	6
<b>7. Uwagi końcowe.....</b>	<b>6</b>
<b>8. Podsumowanie.....</b>	<b>6</b>
<b>9. Opis planowanej inwestycji w języku nietechnicznym.....</b>	<b>7</b>

## OPIS TECHNICZNY

### 1. Dane ogólne

#### 1.1 Inwestycja

Budowa kanalizacji sanitarnej gminy Porąbka sołectwo Czaniec w rejonie ul. Królewskiej, Koralowej, Kryształowej oraz części ul. Kościelnej z pompownią P1 i P2

#### 1.2 Obiekt

Kanalizacja sanitarna wzdłuż ulic: Królewskiej, Koralowej, Kryształowej oraz części ulicy Kościelnej z pompownią ścieków P1 i P2.

#### 1.3 Rodzaj opracowania

Operat wodnoprawny na przekroczenie potoku Młynówka rurociągiem tłocznym Dz 110 PE i kanałem grawitacyjnym DN 250 kam

#### 1.4 Inwestor

Urząd Gminy Porąbka  
43-353 Porąbka, ul. Krakowska 3

#### 1.5 Projektowanie

„AKTYN” Sp. z o.o.  
Bielsko-Biała, ul. Poniatowskiego 6

#### 1.6. Lokalizacja

Sołectwo Czaniec

#### 1.7 Użytkownik

Urząd Gminy Porąbka  
43-353 Porąbka, ul. Krakowska 3

### 2. Określenie zakresu inwestycji i jej opis

#### 2.1 Stan projektowany

Przedmiotem opracowania jest kanalizacja sanitarna, służąca do odprowadzenia ścieków sanitarnych z budynków w rejonie ulicy Królewskiej, Koralowej, Kryształowej, oraz części ul. Kościelnej. Ścieki sanitarne z budynków będą odprowadzone poprzez projektowane kanały sanitarne do istniejącej kanalizacji, a następnie na miejską oczyszczalnię ścieków w Kętach.

Trasa kanału głównego i bocznego DN 250 i DN 200 oraz rurociągów tłocznych, prowadzi

wzdłuż potoku Młynówka od ul. Dworkowej do włączenia do istniejącej kanalizacji w ul. Karola Wojtyły. Na trasie kanalizacji projektuje się dwa przejścia przez Młynówkę Czaniecką metodą bezwykopową pod dnem potoku.

Projekt kanalizacji obejmuje:

- Kanały główne i boczne DN 250mm i DN 200 mm kam
- Przyłącza do budynków Dz160mm PVC
- Rurociągi tłoczne Dz 125 mm i Dz110mm PE
- Przepompownie ścieków

## **2.2 Budowa kanalizacji**

Kanalizację sanitarną grawitacyjną zaprojektowano z rur kamionkowych glazurowanych kielichowych z uszczelnieniem gumowym lub poliuretanowym oraz z rur PVC-U a rurociąg tłoczny z rur PE 100 ułożonych na podsypce piaskowej grubości 0,20 m i w obsypce piaskowej grubości 0,30 m.

Projektuje się dwa przekroczenia potoku Młynówka metodą przewiertu bądź przecisku.

**Przekroczenie nr 1** w km 3+145 – rurociągiem tłocznym Dz 110mm, rura stalowa przewiertowa  $\phi$  219,1 x 8 mm długości  $L = 16,0\text{m}$  (rys. nr.3.1)

**Przekroczenie nr 2** w km 3+345 - rury kamionkowe przeciskowe DN 250mm długości  $L = 20,5\text{m}$  (rys. nr.3.2)

## **2.3 Zasady budowy przekroczenia potoku Młynówka**

Budowę kanalizacji a w szczególności przekroczenie potoku Młynówka należy prowadzić zgodnie z projektem i wymaganiami administratora cieku tj. Gminą Porąbka

Skrzyżowania z potokiem Młynówka projektuje się wykonać przewiertem sterowanym lub przeciskiem, bez naruszenia skarp i dna cieku, na głębokości min. 1,0 pod dnem potoku. Rury ochronne - przewiertowe stalowe dla przekroczenia nr 1 będą wprowadzane pod dno potoku metodą przewiertu sterowanego z brzegu cieku, z odległości min. 3,0m od skarpy Potoku. Rury kanalizacyjne zostaną wprowadzone do rur ochronnych na płozach dystansowych a końcówki rur ochronnych będą zabezpieczone manszetami lub pianką poliuretanową. Dodatkowo płozy dystansowe należy umieścić przy kielichu rury. Rury ochronne zostaną wyprowadzone min. 3,0 m. poza skarpe potoku. Przekroczenie nr 2 wykonywane będzie metodą bezwykopową przy użyciu kamionkowych rur przeciskowych

DN 250mm. Głębokość ułożenia proj. kanalizacji pod dnem Młynówki wynosić będzie min. 1,0 m.

W części graficznej dołączono rysunki z planami sytuacyjnymi przejść pod dnem potoku Młynówka oraz odpowiednie przekroje.

### **3. Cel i zakres zamierzonego korzystania z wód**

Z uwagi na krzyżowanie się projektowanej kanalizacji z potokiem Młynówka cel i zakres zamierzonego korzystania z wód ogranicza się jedynie do wykonania i eksploatacji przejść pod dnem danego potoku na głębokości min 1,0 m.

### **4. Stan prawny nieruchomości leżących w zasięgu przekroczeń przez potok Młynówka.**

Przekroczenia cieków zlokalizowano na terenie będącym własnością Skarbu Państwa a pozostającym w administracji Gminy Porąbka ul. Krakowska 3 oraz na terenie właścicieli prywatnych.

Wypisy z rejestru gruntów dla poszczególnych działek gruntowych w miejscu przekroczenia kanalizacją sanitarną potoku zamieszczono w niniejszym opracowaniu w dokumentacji formalno-prawnej.

### **5. Obowiązki podmiotu ubiegającego się o wydanie pozwolenia w stosunku do osób trzecich**

Urząd Gminy Porąbka jako Inwestor przedmiotowej kanalizacji sanitarnej jest zobowiązany w stosunku do osób trzecich do zachowania i spełnienia wszystkich warunków i zobowiązań wynikających z udzielenia pozwolenia wodnoprawnego, a w szczególności do zabezpieczenia koryta i jego konserwacji w miejscu jego przekroczenia i bezpośrednim jego sąsiedztwie.

### **6. Wpływ przekroczeń na wody powierzchniowe**

Projektowana kanalizacja nie będzie miała wpływu na wody powierzchniowe. Przejścia pod dnem potoku Młynówka projektuje się metodą przewiertu bądź przecisku bez naruszenia dna i skarp.

### **6.1 Informacja o formach ochrony przyrody**

Zgodnie z ustawą z dnia 6.04.2004r. o ochronie przyrody stwierdza się, że w obszarze oddziaływania zamierzonego korzystania z wód nie występują obszary chronione przyrodniczo (parki, rezerваты, strefy ochronne).

## **7. Uwagi końcowe**

1. Przed przystąpieniem do wykonywania robót związanych z przekroczeniem Inwestor powiadomi zainteresowane strony o terminie i czasookresie robót z 14 dniowym wyprzedzeniem.
2. Projektowane przejście kanałem sanitarnym pod potokiem należy wykonać zgodnie z projektem budowlano- wykonawczym, pozwoleniem na budowę oraz warunkami technicznymi wykonania i odbioru, a także z obowiązującymi przepisami i normami.
3. Po zakończeniu robót związanych z przekroczeniem cieku, teren przyległy należy przywrócić do stanu pierwotnego, uporządkować i dokonać odbioru z udziałem zainteresowanych stron.

## **8. Podsumowanie**

Przedmiotowy operat służy do wydania pozwolenia wodnoprawnego na:

- przekroczenie potoku Młynówka w km 3+145 rurociągiem tłocznym Dz 110 PE – Nr 1
- przekroczenie potoku Młynówka w km 3+345 kanałem grawitacyjnym DN 250 kam. – Nr 2

## **9. Opis planowanej inwestycji w języku nietechnicznym**

W związku z planowaną inwestycją budowy kanalizacji sanitarnej gminy Porąbka sołectwo Czaniec w rejonie ul. Królewskiej, Koralowej, Kryształowej oraz części ul. Kościelnej z pompownią P1 i P2 zaistniała konieczność przekroczenia projektowaną kanalizacją sanitarną potoku Młynówka.

Projektuje się przekroczenie nr 1 pod dnem potoku rurociągiem tłocznym PE Dz 110 oraz przekroczenie nr 2 kanałem sanitarnym grawitacyjnym KAM DN250 metodą przewiertu lub przecisku bez naruszenia dna i skarp potoku.

Na wykonanie przekroczeń projektowaną kanalizacją cieku wodnego, zgodnie z przepisami Prawa wodnego, wymagane jest uzyskanie pozwolenia wodnoprawnego.

Budowa kanalizacji sanitarnej gminy Porąbka sołectwo Czaniec w rejonie ul. Królewskiej, Koralowej, Kryształowej oraz części ul. Kościelnej z pompownią P1 i P2	Operat wodnoprawny
--	--------------------

## CZĘŚĆ RYSUNKOWA

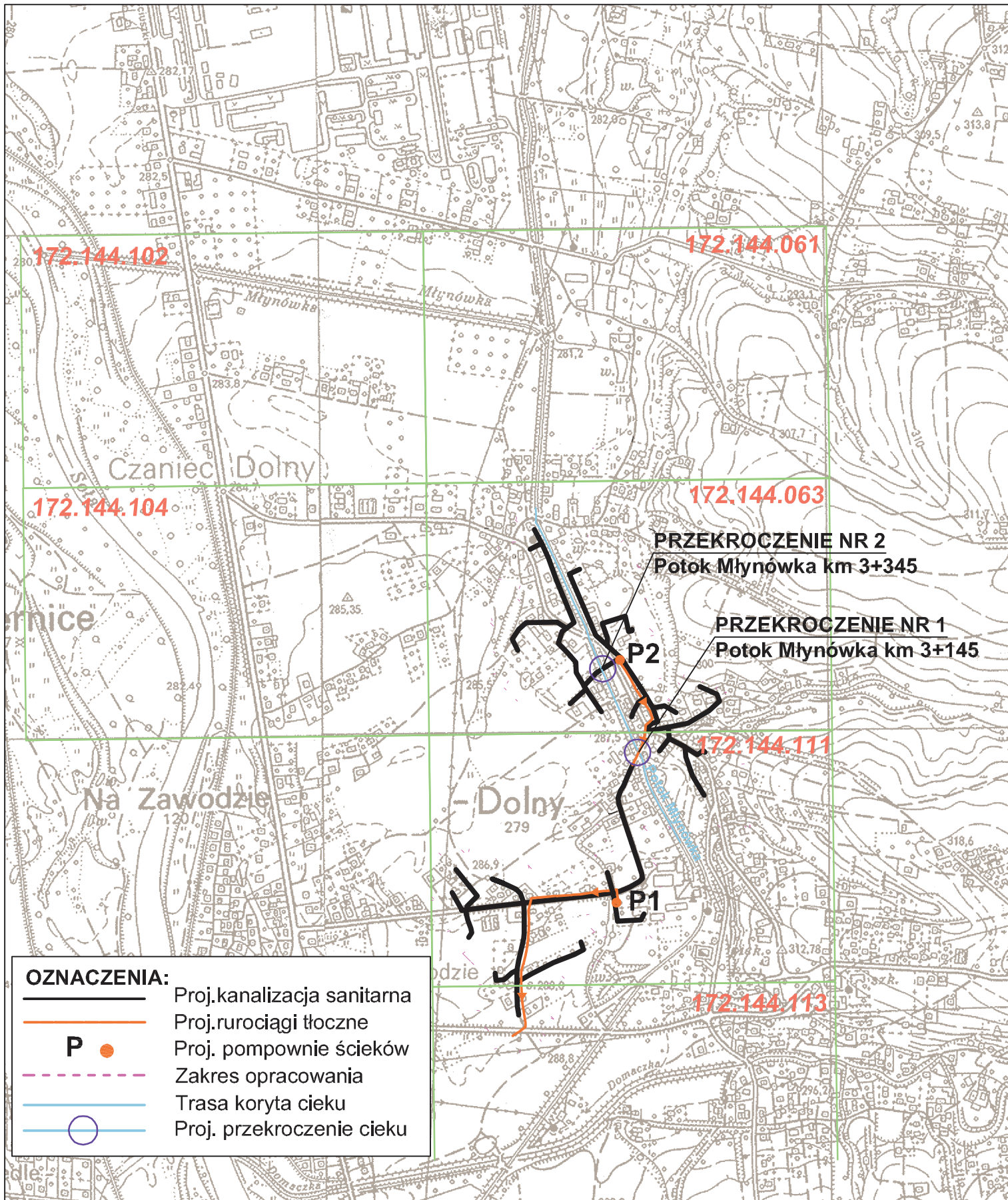


<i>Budowa kanalizacji sanitarnej gminy Porąbka sołectwo Czaniec w rejonie ul. Królewskiej, Koralowej, Kryształowej oraz części ul. Kościelnej z pompownią P1 i P2</i>	<i>Operat wodnoprawny</i>
---	---------------------------

## **DOKUMENTACJA FORMALNO – PRAWNA**

## **Dokumentacja formalno-prawna**

1. Wypis i wyrys z ogólnego Planu Zagospodarowania Przestrzennego Gminy Porąbka zatwierdzony uchwałą Rady Gminy w Porąbce nr XXVIII/185/09 z dnia 11.03.2009r. Pismo nr IMK V – 7325/452/2009 z dnia 11.08.2009r.
2. Protokół ZUDP nr GK.SD.7442-567/09 z dnia 05.08.2009r.
3. Warunki techniczne wydane przez Urząd Gminy Porąbka znak MKIK 7033/EtVI/8/2009 z dnia 16.09.2009r.
4. Uzgodnienie Urzędu Gminy Porąbka znak IGK IV. 72213/III/2/2009 z dnia 21.10.2009r.
5. Uzgodnienie Gminnej Spółki Wodnej w Porąbce z dnia 11.08.2009r.
6. Pełnomocnictwo, pismo nr MKIK 7033/Et VI/4/A/2009 z dnia 06.10.2009r.
7. Wypisy z rejestru gruntów
8. Zgody właścicieli parcel dokonane na etapie projektowania



#### OZNACZENIA:

- Proj.kanalizacja sanitarna
- Proj.rurociągi tłoczne
- P** ● Proj. pompownie ścieków
- Zakres opracowania
- Trasa koryta cieku
- Proj. przekroczenie cieku

43-300 Bielsko-Biała, ul. Poniatowskiego 6

**AKTYN**  
Sp. z o.o.

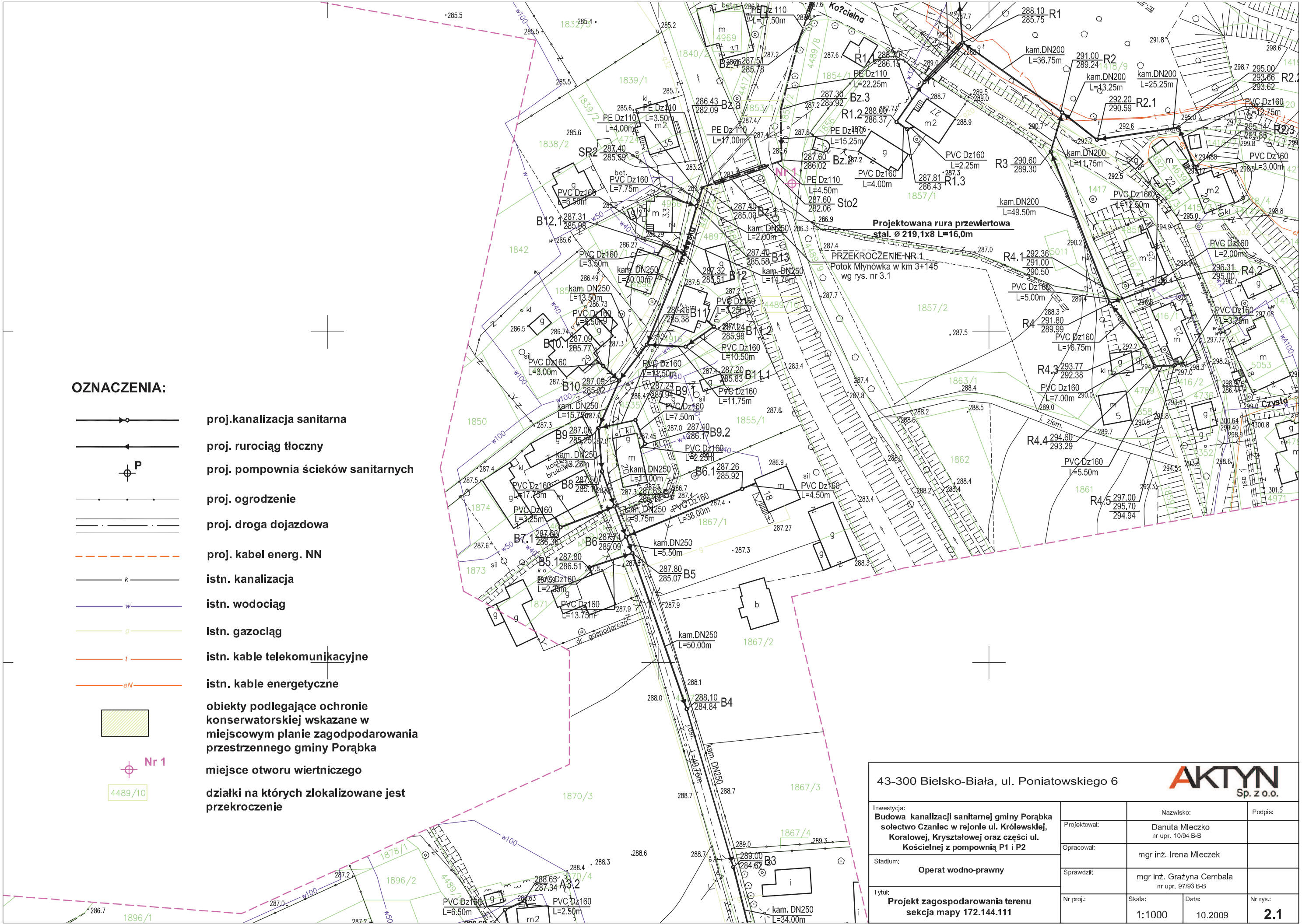
Inwestycja:  
Budowa kanalizacji sanitarnej gminy Porąbka  
sołectwo Czaniec w rejonie ul. Królewskiej,  
Koralowej, Kryształowej oraz części ul.  
Kościelnej z pompownią P1 i P2

Stadium:  
**Operat wodno-prawny**

Tytuł:  
**ORIENTACJA**

Projektował:	Nazwisko:	Podpis:
Opracował:	Danuta Mleczko nr upr. 10/94 B-B	
Sprawdził:	mgr inż. Irena Mleczek	
Nr proj.:	mgr inż. Grażyna Cembala nr upr. 97/93 B-B	
Skala:	Data:	Nr rys.:
1:10000	10.2009	<b>1</b>





OZNACZENIA:

- proj.kanalizacja sanitarna
- proj. rurociąg tłoczny
- proj. pompownia ścieków sanitarnych
- proj. ogrodzenie
- proj. droga dojazdowa
- proj. kabel energ. NN
- istn. kanalizacja
- istn. wodociąg
- istn. gazociąg
- istn. kable telekomunikacyjne
- istn. kable energetyczne
- obiekty podlegające ochronie konserwatorskiej wskazane w miejscowym planie zagospodarowania przestrzennego gminy Porąbka
- miejsce otworu wiertniczego
- działki na których zlokalizowane jest przekroczenie

43-300 Bielsko-Biała, ul. Poniatowskiego 6					
Inwestycja: <b>Budowa kanalizacji sanitarnej gminy Porąbka sołectwo Czaniec w rejonie ul. Królewskiej, Koralowej, Kryształowej oraz części ul. Kościelnej z pompownią P1 i P2</b>	Projektował:	Nazwisko: Danuta Mleczek		Podpis:	
	Opracował:	mgr inż. Irena Mleczek			
	Sprawił:	mgr inż. Grażyna Cembala			
Stadium: <b>Operat wodno-prawny</b>		nr upr. 97/93 B-B			
Tytuł: <b>Projekt zagospodarowania terenu sekcja mapy 172.144.111</b>	Nr proj.:	Skala:	Data:	Nr rys.:	
		1:1000	10.2009	<b>2.1</b>	



Inwestycja:	Projekt kanalizacji sanitarnej gminy Porąbka sołectwo Czaniec w rejonie ul. Kotłowskiej, Korolowej, Krzysztołowej oraz części ul. Kościelnej z pompownią P1 i P2	Projektant:	Dariusz Mieczko nr upr. 1034-B-8	Podpis:	
Studium:	Opieka wodno-prawny	Opisane:	mgr inż. Irena Mieczak	Stanowisko:	
Tytuł:	Projekt zagospodarowania terenu sekcja mapy 1/12.144.083	Stanowisko:	mgr inż. Grzegorz Cembala nr upr. 9739-B-8	Stan:	1:1000
		Skala:	1:1000	Data:	10.2009
		Nr rys.:			2.2

## OZNACZENIA:

proj. kanalizacja sanitarą

proj. rurociąg tłoczny

proj. pompownia ścieków sanitarnych

proj. ogrodzenie

proj. droga dojazdowa

proj. przyłącz napowietrzny nN

istn. kanalizacja

istn. wodociąg

istn. gazociąg

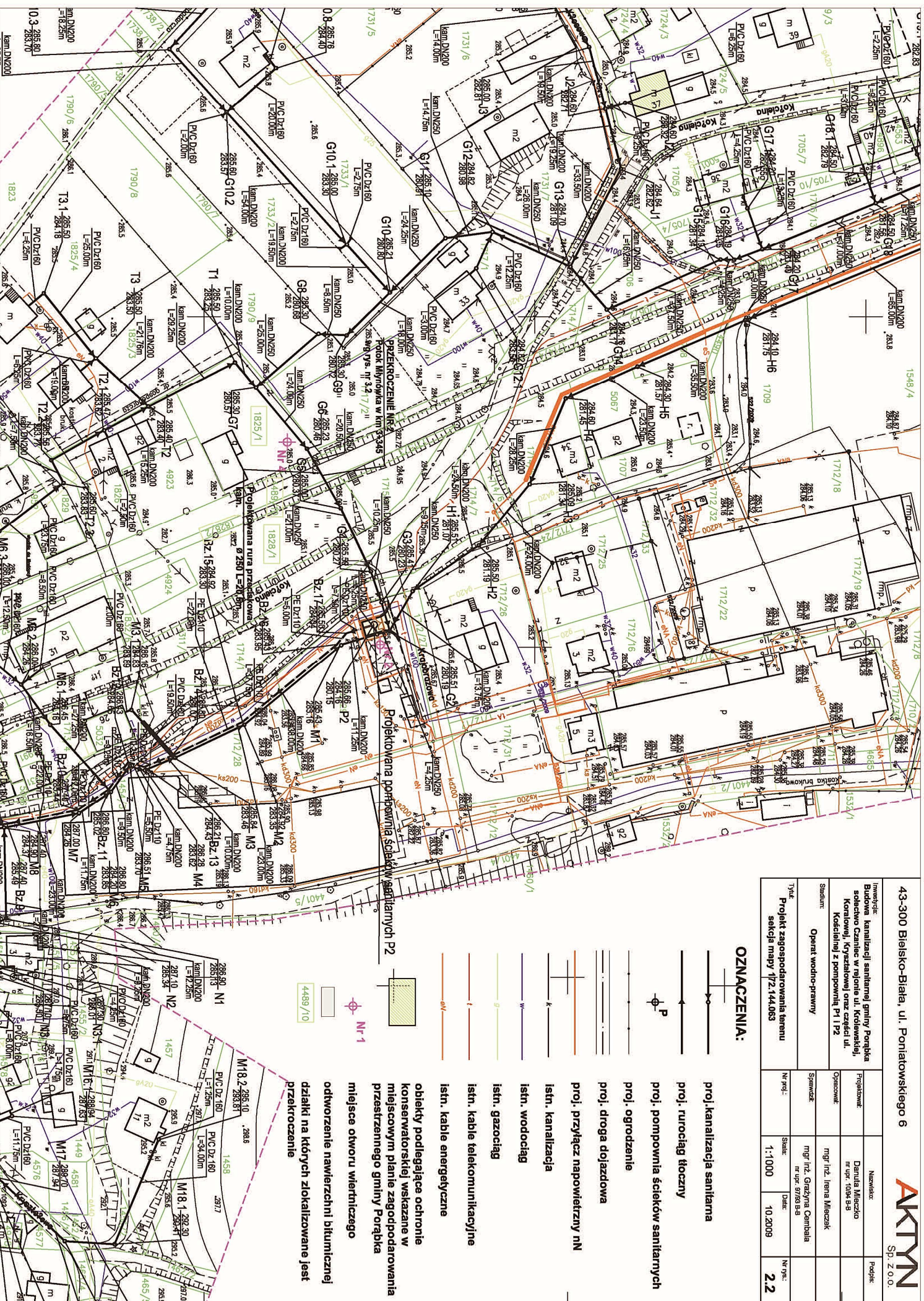
istn. kable telekomunikacyjne

istn. kable energetyczne

obiekty podlegające ochronie  
konserwatorskiej wskazane w  
miejscowym planie zagospodarowania  
przestrzennego gminy Porąbka

miejscowe otwory wiertniczego

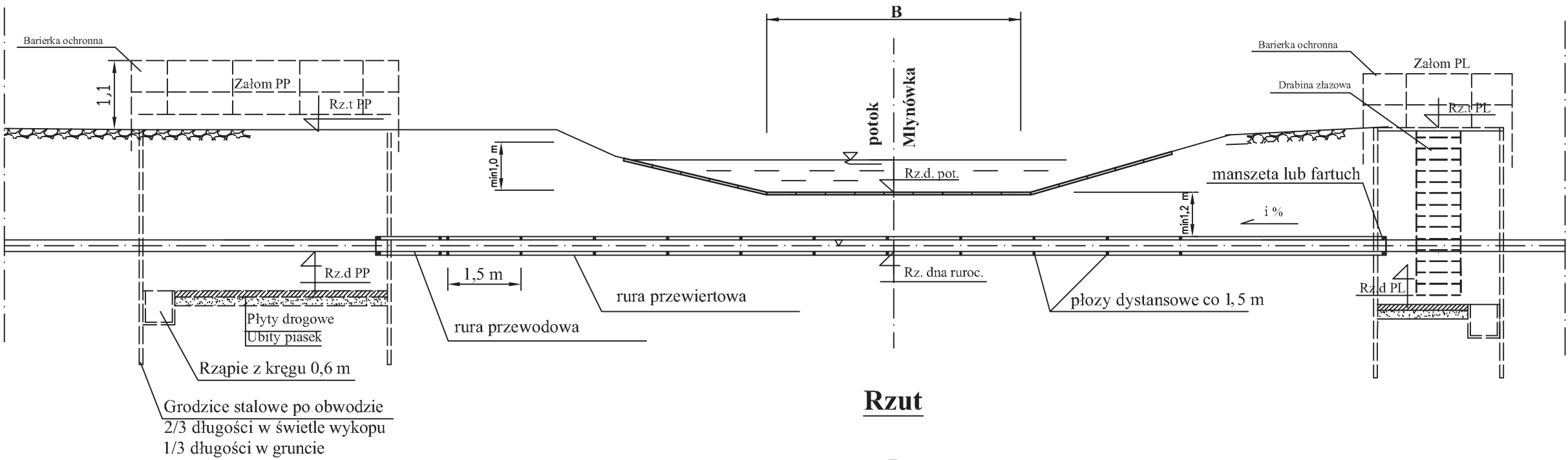
odtworzenie nawierzchni bitumicznej

działki na których zlokalizowane jest  
przekroczenie

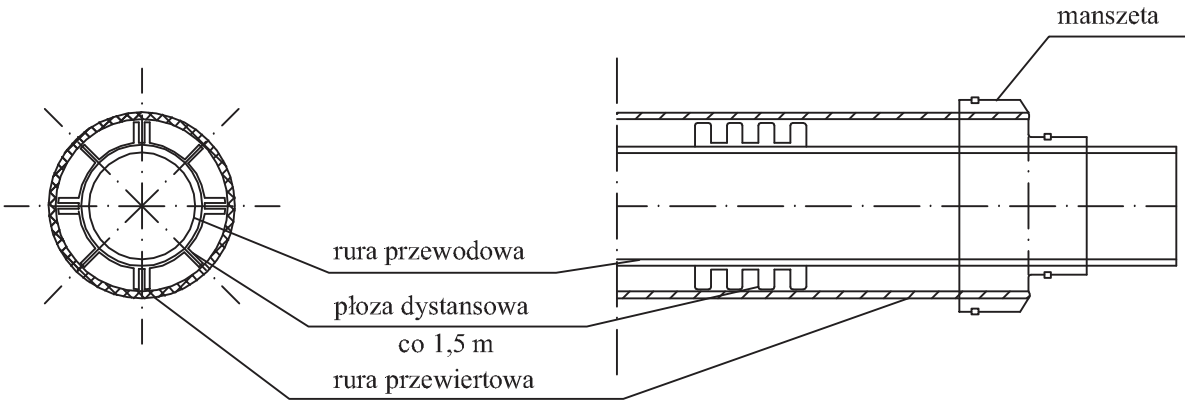
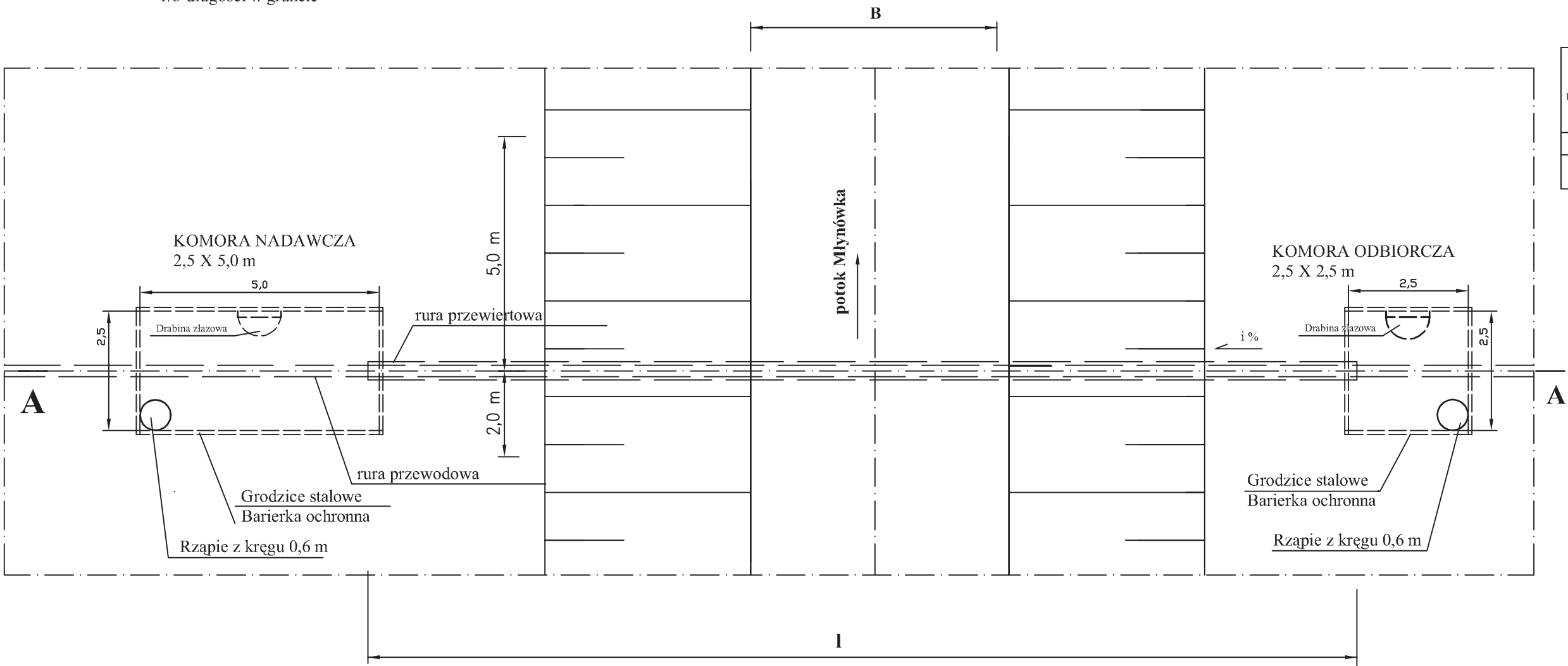


PRZEJŚCIE RUROCIĄGIEM TŁO CZNYM POD POTOKIEM

Przekrój A -A



Rzut



Nr przekroczenia	Lokalizacja przekroczenia (nr.kanal ; nr.mapy)	Rzędna dna potoku [m n.p.m.]	Szerokość potoku B [m]	Zagłębienie pod dnem h [m]	Rura przewodowa			Rura przewiertowa		Rzędne załomów			
					Średnica d [mm]	Długość l [m]	Spadek i [ % ]	Średnica D [mm]	Długość L [m]	Prawy PP		Lewy PL	
										Teren [m n.p.m.]	Dno [m n.p.m.]	Teren [m n.p.m.]	Dno [m n.p.m.]
1	2	3	4	5	6	7	8	9	10	11	12	13	14
1	Sto2 - Bz.1 potok Młynówka	283,30	5,30	1,10	PE Dz 110	17,00	0,2	Ø 219,1x8	16,0	287,40	285,03	287,60	282,06

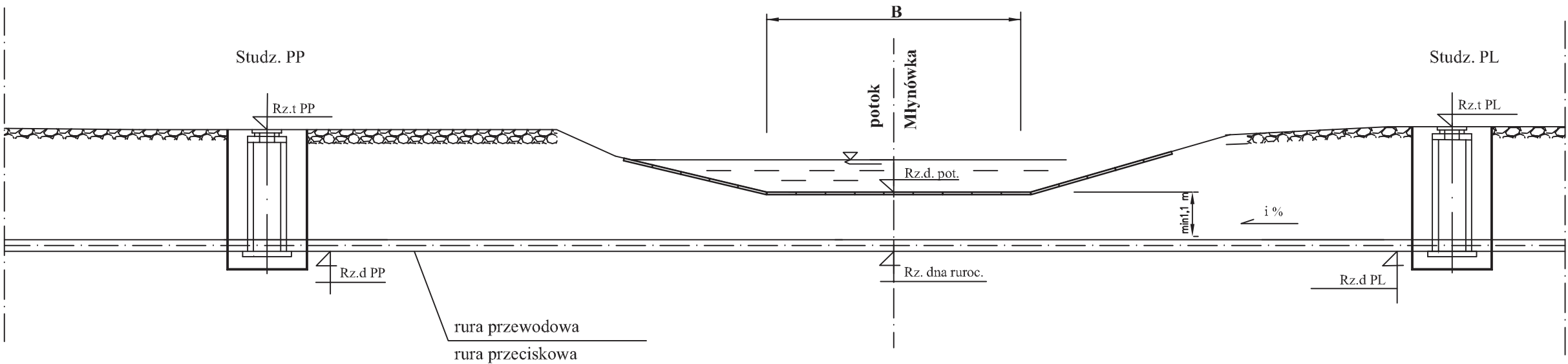
43-300 Bielsko-Biała, ul. Poniatowskiego 6



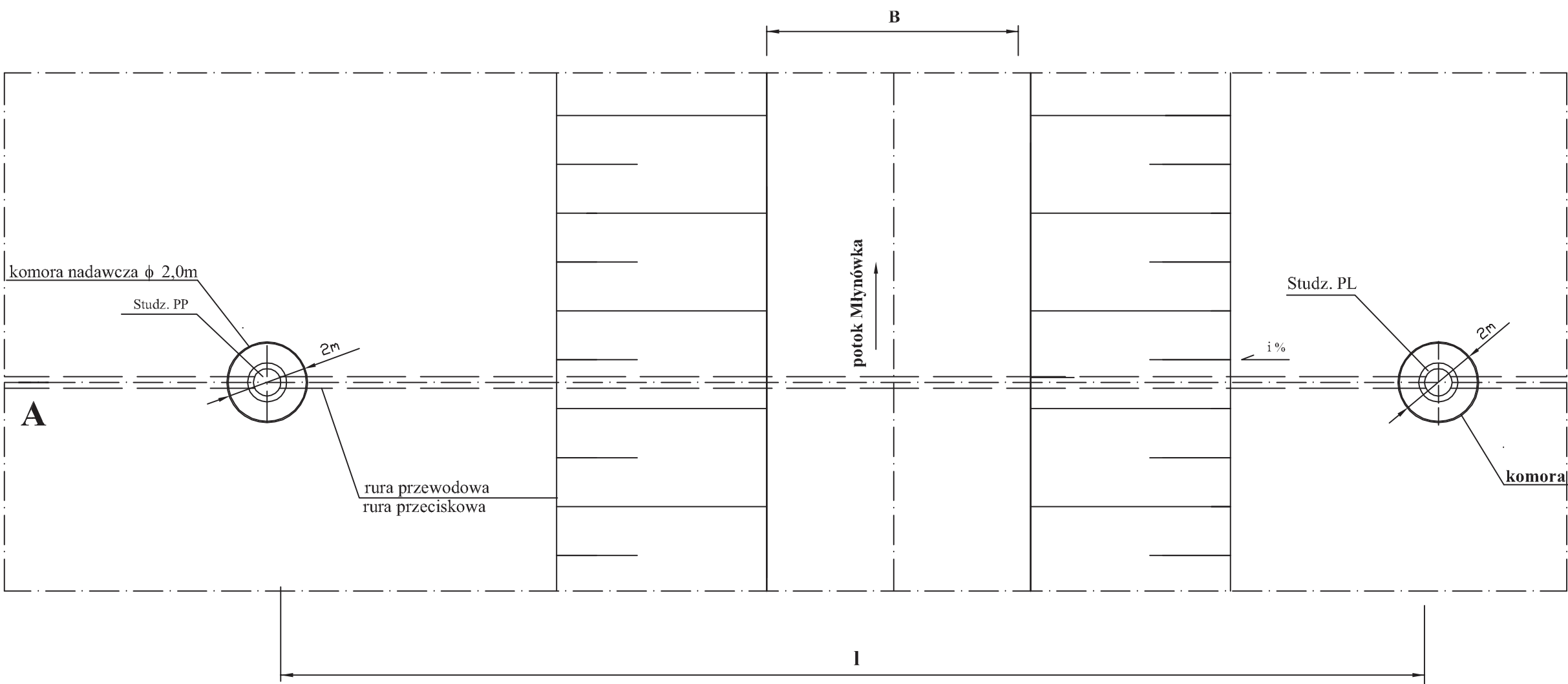
Inwestycja: Budowa kanalizacji sanitarnej gminy Porąbka sołectwo Czaniec w rejonie ul. Królewskiej, Koralowej, Krystalowej oraz części ul. Kościelnej z pompownią P1 i P2	Projektował:	Nazwisko:	Podpis:
	Opracował:	Danuta Mleczko nr upr. 10/94 B-B	
	Sprawił:	mgr inż. Adam Kisłowski	
Stadium: Operat wodno-prawny	Sprawił:	mgr inż. Grażyna Cembala nr upr. 97/93 B-B	
Tytuł: Przejście rurociągiem tłocznym pod potokiem Młynówka	Nr proj.: 14/07/2009	Skala:	Data: 10.2009
			Nr rys.: 3.1

PRZEJŚCIE RUROCIĄGIEM GRAWITACYJNYM POD POTOKIEM

Przekrój A -A



Rzut



Nr przekroczenia	Lokalizacja przekroczenia (nr.kanal ; nr.mapy)	Rzędna dna potoku [m n.p.m.]	Szerokość potoku B [m]	Zagłębienie pod dnem h [m]	Rura przewodowa			Rura przeciskowa CreaDig		Rzędne studzienek			
					Średnica d [mm]	Długość l [m]	Spadek i [ % ]	Średnica D [mm]	Długość L [m]	Prawej PP		Lewej PL	
										Teren [m n.p.m.]	Dno [m n.p.m.]	Teren [m n.p.m.]	Dno [m n.p.m.]
1	2	3	4	5	6	7	8	9	10	11	12	13	14
2	G5 - G6 potok Młynówka	281,75	6,20	1,10	kam. DN 250	20,50	0,45	kam. DN 250	20,50	285,00	280,37	285,23	280,46

43-300 Bielsko-Biała, ul. Poniatowskiego 6



Inwestycja: Budowa kanalizacji sanitarnej gminy Porąbka sołectwo Czaniec w rejonie ul. Królewskiej, Koralowej, Kryształowej oraz części ul. Kościelnej z pompownią P1 i P2	Projektował:	Nazwisko:	Podpis:
	Opracował:	Danuta Mleczko nr upr. 10/94 B-B	
Stadium: Operat wodno-prawny	Sprawdził:	mgr inż. Adam Kisłowski	
		mgr inż. Grażyna Cembala nr upr. 97/93 B-B	
Tytuł: Przejście rurociągiem grawitacyjnym pod potokiem Młynówka	Nr proj.: 14/07/2009	Skala:	Data: 10.2009
			Nr rys.: 3.2