

ZAWARTOŚĆ OPRACOWANIA :

A. Opis techniczny.

1. Podstawa opracowania.
2. Zakres opracowania.
3. Lokalizacja, uzbrojenie terenu.
4. Program użytkowy.
5. Rozwiązania projektowe.
6. Informacja BIOZ.
7. Uwagi końcowe.

B. Załączniki.

- wypis z ewidencji gruntu
- mapa zasadnicza
- mapa ewidencyjna
- ekspertyza budynku

C. Część graficzna.

1. Orientacja.
2. Projekt zagospodarowania terenu.
3. Rzut fundamentów i przekrój I-I.
4. Rzut i widok pochylni.
5. Przekrój II-II.
6. Rzut słupków i płyt.

D. Obliczenia statyczne.

A. OPIS TECHNICZNY.

1. Podstawa opracowania.

- zlecenie Inwestora,
- mapa zasadnicza,
- inwentaryzacja budynku Ośrodka Zdrowia,
- obowiązujące normy i przepisy.

2. Zakres opracowania.

Opracowanie obejmuje projekt budowlany wykonania pochylni dla osób niepełnosprawnych przy budynku Ośrodka Zdrowia. W skład opracowania wchodzi architektura projektowanej pochylni oraz konstrukcyjne rozwiązania jej wykonania.

3. Lokalizacja, uzbrojenie terenu.

Planowana budowa pochylni nie spowoduje kolizji z istniejącym, podziemnym uzbrojeniem terenu, ale doprowadzi do zbliżenia projektowanych fundamentów pochylni do przyłącza wodociągowego doprowadzającego wodę do budynku Ośrodka Zdrowia. Zbliżenie do przyłącza wodociągowego nie wymaga jego przebudowy, a jedynie zabezpieczenia i zachowania środków ostrożności. Planowane prace nie zmieniają sposobu obsługi mediów zasilających i odprowadzenia ścieków.

Inwestorem jest Urząd Gminy Porąbka mający siedzibę przy ul. Krakowskiej nr 3 w Porąbce (kod pocztowy 43-353).

Działka, na której zlokalizowany jest budynek Ośrodka Zdrowia umiejscowiona jest w drugiej linii zabudowy i przylega do utwardzonego asfaltem sięgacza, obsługującego również parking. Uzbrojona jest w energię elektryczną, wodę, gaz, kanalizację sanitarną i deszczową oraz teletechnikę.

Teren będący przedmiotem opracowania nie podlega ochronie konserwatorskiej ani oddziaływaniu eksploatacji górniczej. Nie jest również obsadzony zielenią wysoką, podlegającą zezwoleniu na wycinkę. Obiekt po dokonaniu termomodernizacji nie będzie uciążliwy dla środowiska i nie będzie stanowił dla niego zagrożenia.

4. Program użytkowy.

Na parterze budynku mieści się przychodnia lekarska, na poddaszu 3 mieszkania komunalne, a piwnica poza kotłownią i garażem praktycznie jest nieużytkowana. Na poddaszu, które powstanie w wyniku niedawno wykonanej przebudowy dachu znajduje się strych o przeznaczeniu gospodarczym. Wykonanie pochylni dla niepełnosprawnych na poziom parteru budynku podyktowane jest



mgr inż. Mirosław KACZOR, ul. Przecznia 41, 43-340 KOZY
tel. kom. 501 33 00 69, tel. 33 817 43 26

projekty, opracowania, oceny, nadzory, wyceny, doradztwo, świadectwa i charakterystyki energetyczne,
budynki mieszkalne i usługowe, specjalistyczne, użyteczności publicznej, zabytkowe, rozbudowy, koncepcje, adaptacje

koniecznością dostosowania przychodni lekarskiej do obowiązujących norm w zakresie dostępności dla osób niepełnosprawnych. Istniejąca obecnie pochylnia jest trudna do pokonania nie tylko dla osób niepełnosprawnych, ale szczególnie podczas opadów deszczu lub śniegu dla pozostałych osób. Wykonanie pochylni o nachyleniu 6% nie tylko umożliwi osobom niepełnosprawnym na samodzielne dotarcie do gabinetów lekarskich, ale ułatwi także rodzicom wprowadzić wózki z dziećmi do przychodni pediatrycznej.

Szerokość pochylni wynosić będzie 1,20 m, a szerokość pomiędzy obustronnymi barierkami wynosić będzie 1,00 m. Barierki będą posiadać podwójne poręcze na wysokości 0,75 i 0,90 powyżej płaszczyzny ruchu. Dodatkowo należy zamocować obustronne krawężniki o wysokości nie mniejszej niż 0,07 m. Wysokość do pokonania do 1,50 m.

Na pochylni wykonane będą 2 spoczniki pośrednie zmieniające kierunek jazdy, 1 spocznik pośredni spoczynkowy i 1 górny kończący bieg pochylni. Długość pochylni mierzona wzdłuż ściany budynku Ośrodka Zdrowia to 20,40 m, a długość jazdy to 33,90 m.

W miejscu dotychczasowej pochylni wykonane zostaną terenowe schody z kostki brukowej o parametrach : 10 szt x 15 cm (h) x 30 cm (s).

Podstawowe parametry budynku to :

- pow. użytkowa	- 578,93 m ²
- pow. zabudowy	- 276,00 m ²
- kubatura	- 1928,00 m ³

5. Rozwiązania projektowe.

5.1. Pochylnia.

Pochylnia zrealizowana będzie jako konstrukcja niezależna i niezwiązana z budynkiem Ośrodka Zdrowia. Wykonana zostanie w szkieletowej konstrukcji stalowej na bazie słupków z rur kwadratowych 50 x 50 x 4 mm, kątowników nierównoramiennych 120 x 80 mm, połówek dwuteowników normalnych 260 mm oraz krat pomostowych typu „Wema” o grubości 30 mm. Całość konstrukcji wykonać jako spawaną.

Fundamenty należy wykonać jako stopy o wymiarach 35 x 35 cm na głębokość 1,15 m z betonu klasy B20. Do nich należy zamocować za pomocą śrub M10 x 125 (chemiczne) marki stalowe z blachy 100 x 200 x 10 mm z dospawanymi do nich słupkami z rur kwadratowych 50 x 50 x 4 mm. Pochwyty balustrad wykonać z rur okrągłych o średnicy 50 mm i grubości 3 mm.

Po zakończeniu montażu całość konstrukcji zagruntować podkładem ftalowym i dwukrotnie pomalować farbą nawierzchniową. Kolor wierzchni wykonać jako niebieski.

Szerokość pochylni wynosić będzie 1,20 m, a szerokość pomiędzy obustronnymi barierkami wynosić będzie 1,00 m. Barierki będą posiadać podwójne poręcze na wysokości 0,75 i 0,90 powyżej płaszczyzny ruchu. Dodatkowo należy zamocować obustronne krawężniki o wysokości nie mniejszej niż 0,07 m.

Na pochylni wykonane będą 2 spoczniki pośrednie zmieniające kierunek jazdy, 1 spocznik pośredni spoczynkowy i 1 górny kończący bieg pochylni. Długość pochylni mierzona wzdłuż ściany budynku Ośrodka Zdrowia to 20,40 m, a długość jazdy to 33,90 m. Wysokość do pokonania pochylnią to 1,50 m.

5.2. Schody terenowe.

W miejscu dotychczasowej pochylni wykonane zostaną terenowe schody z kostki brukowej o parametrach : 10 szt x 15 cm (h) x 30 cm (s).

Dotychczasowa pochylnia wykonana jest z żelbetu i nachylona jest pod kątem około 20 stopni. W celu wykonania na jej miejscu schodów należy rozkuć żelbetową płytę pochylni, a następnie przestrzeń przeznaczoną pod wykonanie systemowych schodów z betonowej kostki brukowej należy wypełnić mieszanką żwirowo piaskową i dodatkiem cementu w celu ustabilizowania terenu. Na zagęszczonym podłożu należy ułożyć schody w technologii podanej przez producenta betonowej kostki brukowej. Wskazaniem jest zrealizowanie schodów w technologii antypoślizgowej np. „Creativ” produkcji BRUK-BET”.

6. Informacja BIOZ.

6.1. Podstawa opracowania.

- Zlecenie Inwestora.
- Prawo Budowlane (art. 21a ust. 4 ustawy z dnia 7 lipca 1994r.)
- Dziennik Ustaw Nr 120, poz. 1126 z 10.lipca 2003r.

6.2. Zakres robót dla zamierzenia budowlanego

Zakres realizacji robót związanych z budową pochylni przy budynku przy ul. K.Wojtyły 28A w Czańcu obejmuje:

- roboty przygotowawcze,
- roboty budowlane.

6.3. Wykaz projektowanych i istniejących obiektów

Na terenie przewidzianym do realizacji inwestycji znajdują się następujące obiekty:

- budynek gospodarczy Inwestora

w bezpośrednim sąsiedztwie realizowanej inwestycji znajdują się:

- droga gminna,
- działki budowlane (w tym również zabudowane budynkami szkolnym i handlowym)

6.4. Elementy zagospodarowania działki mogące stwarzać zagrożenie bezpieczeństwa i zdrowia ludzi.

Brak takich obiektów.

6.5. Przewidywane zagrożenia mogące wystąpić podczas realizacji robót

Podczas prowadzenia robót należy zwrócić szczególną uwagę na możliwość wystąpienia następujących zagrożeń w czasie wykonywania poszczególnych prac:

- ponieważ przebudowywany budynek będzie użytkowany również w trakcie prowadzenia prac, a ponadto znajdują się w nim 3 mieszkania, roboty budowlane należy zorganizować w sposób zapewniający pełne bezpieczeństwo pracownikom przychodni, jej pacjentom oraz mieszkańcom; oprócz zabezpieczeń i instrukcji oraz informacji prace należy zharmonizować z rytmem pracy przychodni tak

aby podczas prac szczególnie niebezpiecznych całkowicie wykluczyć pobyt osób postronnych w rejonie budynku,

- pomimo, że przedmiotowy teren jest ogrodzony należy wydzielić teren budowy, wyraźnie go oznakować i zabezpieczyć przed dostępem z zewnątrz; również dostawa materiałów budowlanych na teren budowy winna być prowadzona ze szczególną uwagą.

6.6. Wskazanie sposobu prowadzenia instruktażu pracowników przed przystąpieniem do realizacji robót.

Przed przystąpieniem do prowadzenia robót należy sprawdzić czy pracownicy posiadają aktualne badania lekarskie oraz przeszkolenie w zakresie podstawowym BHP. Instruktaż pracowników z uwagi na mały zakres robót a tym samym krótki czas realizacji inwestycji należy przeprowadzić omawiając całość możliwych do wystąpienia zagrożeń dla wszystkich branż ze szczególnym uwzględnieniem zagrożeń przy robotach na wysokości.

Instruktaż powinien obejmować informacje o możliwych zagrożeniach, sposobie zabezpieczenia, przeciwdziałania oraz o sposobie działania na wypadek wystąpienia zagrożenia. Wszyscy pracownicy po instruktażu powinni złożyć stosowne oświadczenie, że udzielono im instruktażu o możliwych do wystąpienia zagrożeniach.

Z uwagi na brak możliwości przeprowadzenia stosownego instruktażu pacjentom przychodni lekarskiej należy wykonać odpowiednie zabezpieczenia placu budowy, z umieszczeniem tablic ostrzegawczych informujących osoby postronne o możliwych zagrożeniach. Teren placu budowy należy wygrodzić.

6.6. Wskazanie środków technicznych i organizacyjnych zapobiegających niebezpieczeństwom.

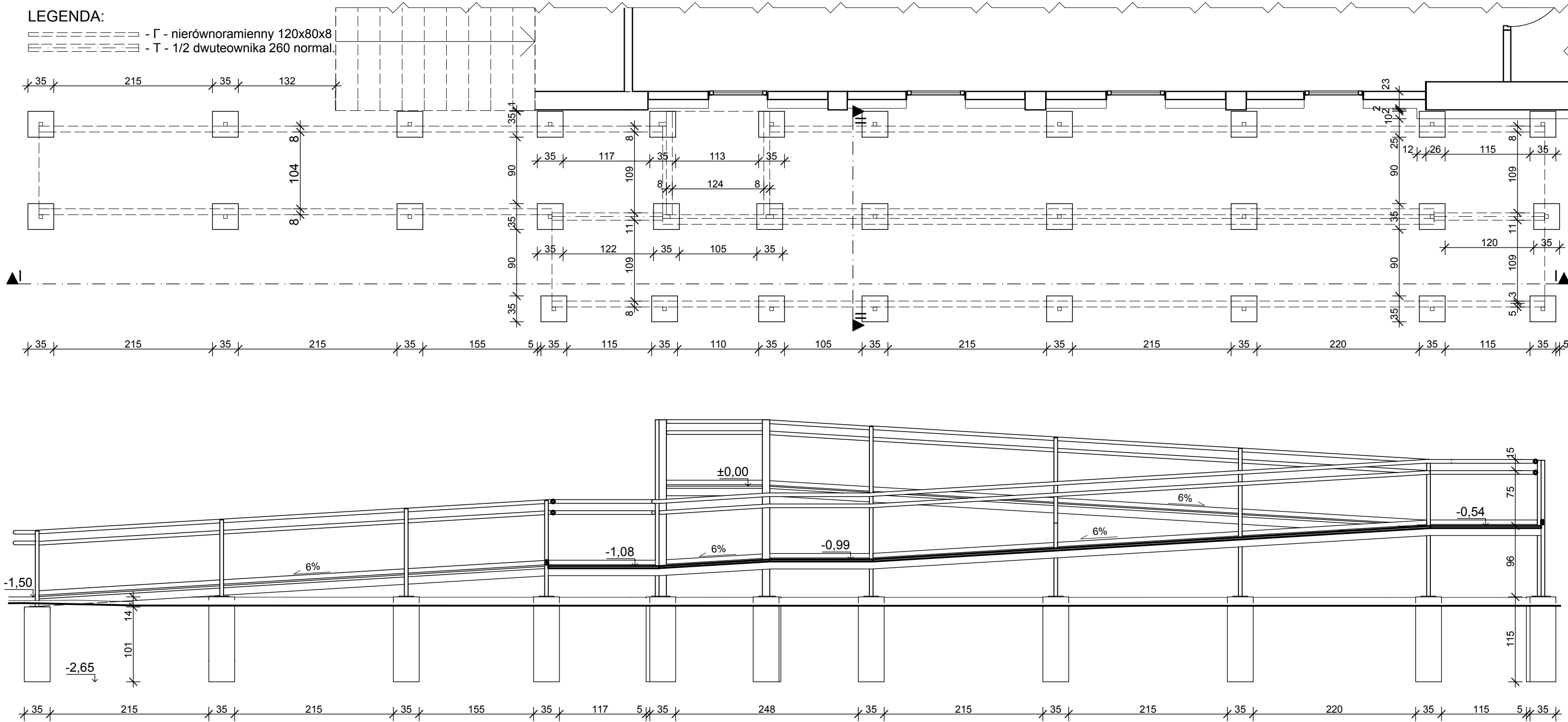
Teren, na którym będą prowadzone roboty budowlano-montażowe umożliwia dojazd do istniejących budynków mieszkalnych wszystkim służbom ratowniczym. Należy jednak pamiętać by prowadzone roboty budowlane wykonywać zgodnie z obowiązującymi przepisami BHP. Sprzęt mechaniczny w postaci np. dźwigu nie może być pozostawiony w miejscu blokującym dojazd do sąsiednich posesji.

Wymagane jest wykonanie planu BIOZ przez Kierownika Budowy.

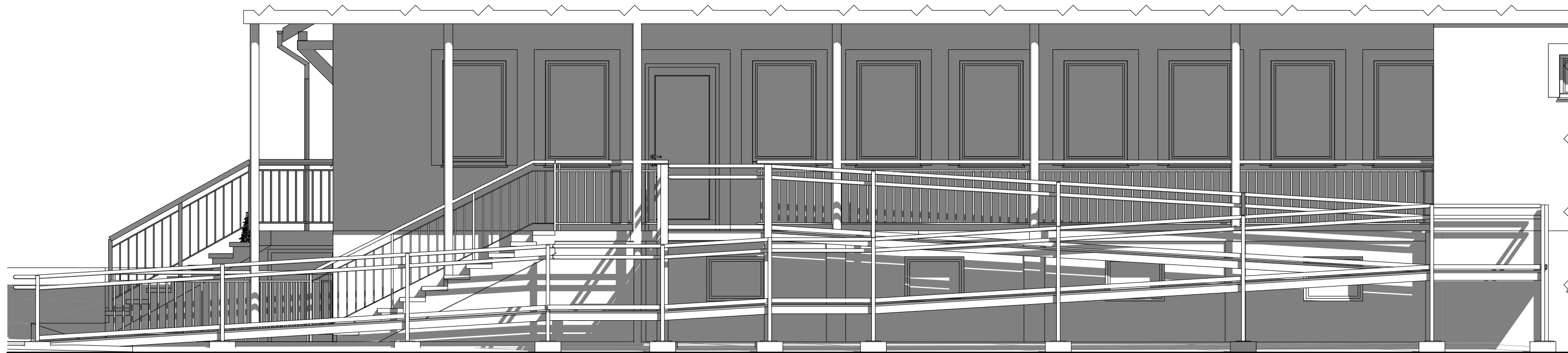
7. Uwagi końcowe.

7.1. Podczas prac należy przestrzegać przepisów BHP, a roboty prowadzić pod nadzorem osoby uprawnionej do prowadzenia samodzielnych funkcji technicznych w budownictwie.

7.2. Opracowanie podlega zatwierdzeniu przez służby Wydziału Architektury Starostwa Powiatowego w Bielsku-Białej.

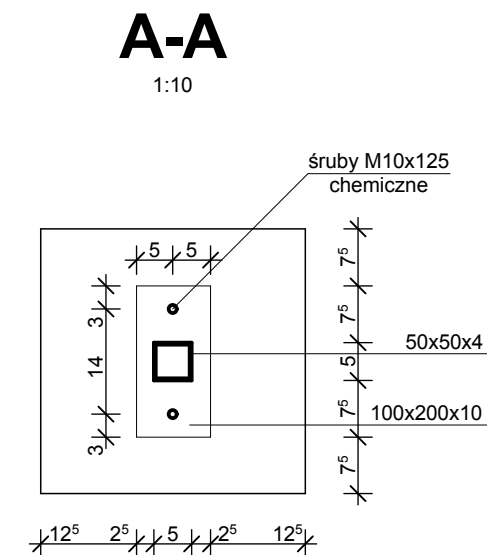
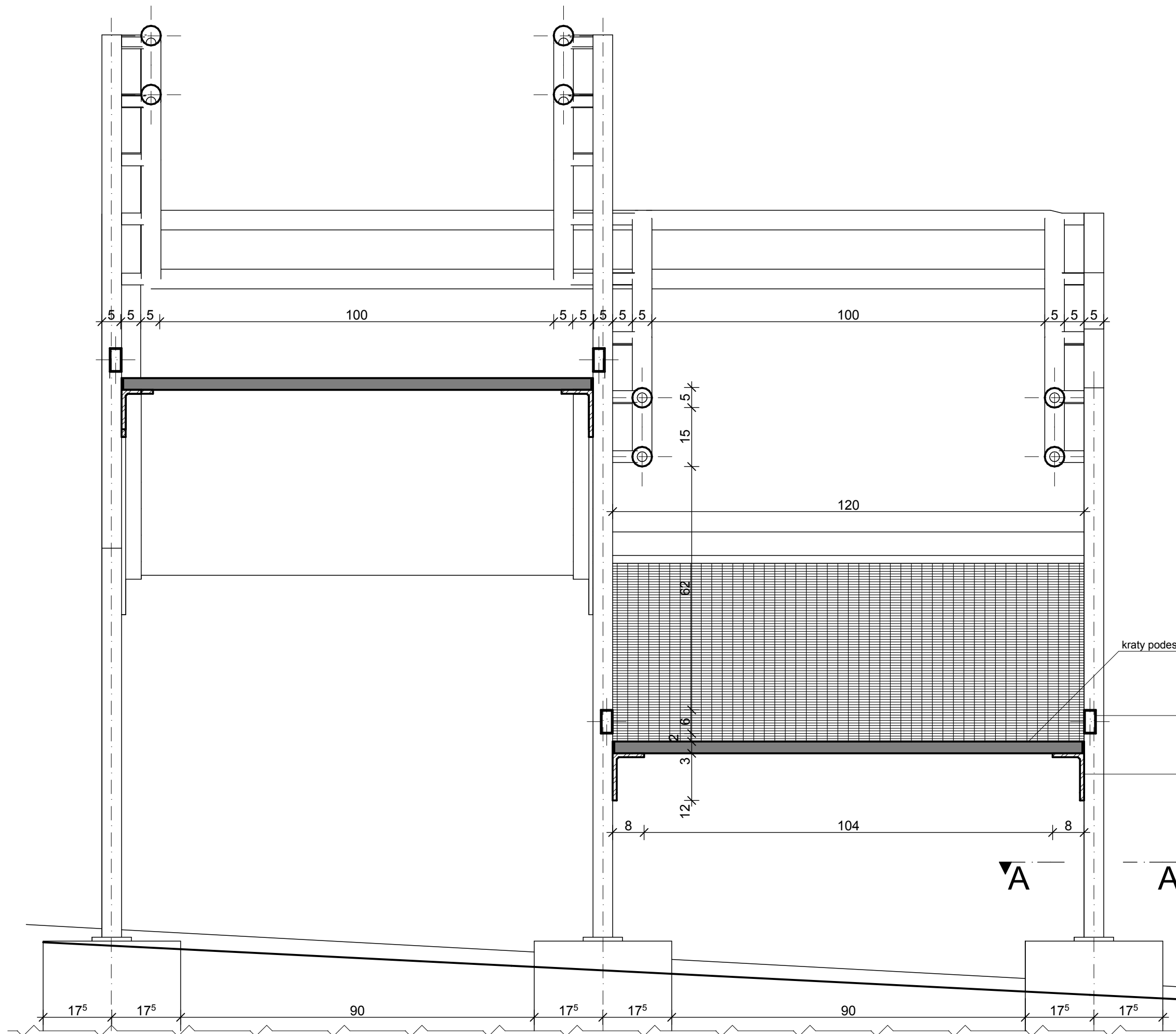


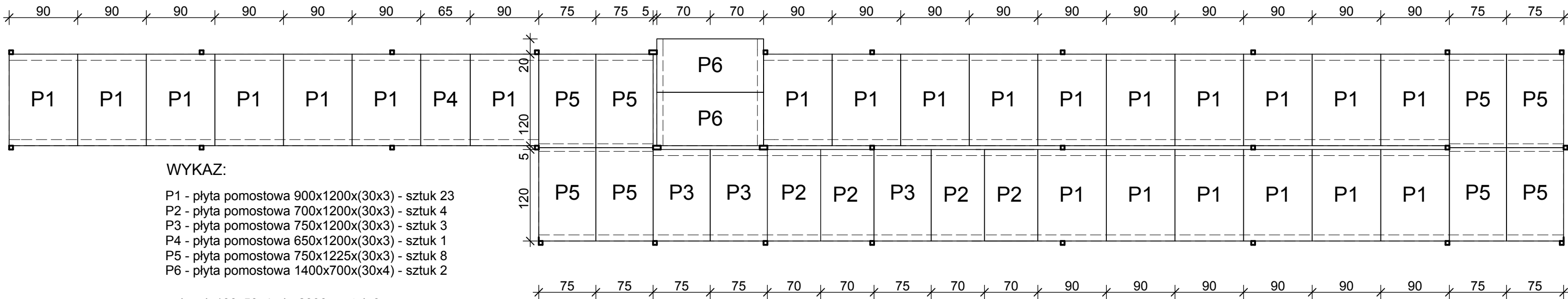
Rok założenia 1996		mgr inż. Mirosław KACZOR ul. Przecznia 41, 43-340 KOZY tel. kom. 501 33 00 69, tel. 33 817 43 26 e-mail: mk.dom.polski@interia.pl	
MK DOM POLSKI			
Obiekt: BUDOWA POCHYLNI DLA NIEPEŁNOSPRAWNYCH PRZY OŚRODKU ZDROWIA		Inwestor: URZĄD GMINY PORĄBKA	
Lokalizacja : działka nr 1248/2 ul. K. Wojtyły 28A, 43-354 Czaniec		Adres: ul. Krakowska 3 43-353 Porąbka	Nr rys: 3
Nazwa rysunku: RZUT FUNDAMENTÓW I PRZEKRÓJ I-I		Oprac.: mgr inż. Mirosław KACZOR	Podpis
Data: listopad 2013		Skala: 1: 50	
PRAWAAUTORSKIE ZASTRZEŻONE		Dz. U. Nr 8 Poz. 718 z dnia 27.03.2003r.	



Rok założenia 1996		mgr inż. Mirosław KACZOR ul. Przecznia 41, 43-340 KOZOY tel. kom. 501 33 00 69, tel. 33 817 43 26 e-mail: mk.dom.polski@interia.pl	
MK DOM POLSKI Obiekt: BUDOWA POCHYLNI DLA NIEPEŁNOSPRAWNYCH PRZY OŚRODKU ZDROWIA		Inwestor: URZĄD GMINY PORĄBKA	
Lokalizacja : działka nr 1248/2 ul. K. Wojtyły 28A, 43-354 Czaniec		Adres: ul. Krakowska 3 43-353 Porąbka	Nr rys: 4
Nazwa rysunku: RZUT I WIDOK POCHYLNI		Oprac.: mgr inż. Mirosław KACZOR	Podpis
Data: listopad 2013		Skala: 1: 50	

Rok założenia 1996 MK DOM POLSKI		mgr inż. Mirosław KACZOR ul. Przecznia 41, 43-340 KOZŁY tel. kom. 501 33 00 69, tel. 33 817 43 26 e-mail: mk.dom.polski@interia.pl	
Obiekt: BUDOWA POCHYLNI DLA NIEPEŁNOSPRAWNYCH PRZY OŚRODKU ZDROWIA		Inwestor: URZĄD GMINY PORĄBKA	
Lokalizacja : działka nr 1248/2 ul. K. Wojtyły 28A, 43-354 Czaniec		Adres: ul. Krakowska 3 43-353 Porąbka	Nr rys: 5
Nazwa rysunku: PRZEKRÓJ II-II		Oprac.: mgr inż. Mirosław KACZOR	Podpis
Data: listopad 2013		Skala: 1: 10	
PRAWAAUTORSKIE ZASTRZEŻONE		Dz. U. Nr 8 Poz. 718 z dnia 27.03.2003r.	





WYKAZ:

- P1 - płyta pomostowa 900x1200x(30x3) - sztuk 23
- P2 - płyta pomostowa 700x1200x(30x3) - sztuk 4
- P3 - płyta pomostowa 750x1200x(30x3) - sztuk 3
- P4 - płyta pomostowa 650x1200x(30x3) - sztuk 1
- P5 - płyta pomostowa 750x1225x(30x3) - sztuk 8
- P6 - płyta pomostowa 1400x700x(30x4) - sztuk 2

- słupek 100x50x4 - h=2390 - sztuk 3

- słupek 50x50x4 - h=1030 - sztuk 2
- słupek 50x50x4 - h=1043 - sztuk 2
- słupek 50x50x4 - h=1190 - sztuk 2
- słupek 50x50x4 - h=1300 - sztuk 4
- słupek 50x50x4 - h=1400 - sztuk 2
- słupek 50x50x4 - h=1550 - sztuk 1
- słupek 50x50x4 - h=1700 - sztuk 1
- słupek 50x50x4 - h=1850 - sztuk 6
- słupek 50x50x4 - h=2000 - sztuk 2
- słupek 50x50x4 - h=2155 - sztuk 2
- słupek 50x50x4 - h=2305 - sztuk 2
- słupek 50x50x4 - h=2390 - sztuk 1

- płyta 100x200x10 - sztuk 30

- T - 1/2 dwuteownika 260 normalnego - 1500 - sztuk 2

- Γ - nierównoramienny 120x80x8 - 1400 - sztuk 4
- Γ - nierównoramienny 120x80x8 - 1500 - sztuk 4
- Γ - nierównoramienny 120x80x8 - 1509 - sztuk 2
- Γ - nierównoramienny 120x80x8 - 6970 - sztuk 2
- Γ - nierównoramienny 120x80x8 - 7573 - sztuk 2
- Γ - nierównoramienny 120x80x8 - 9024 - sztuk 2

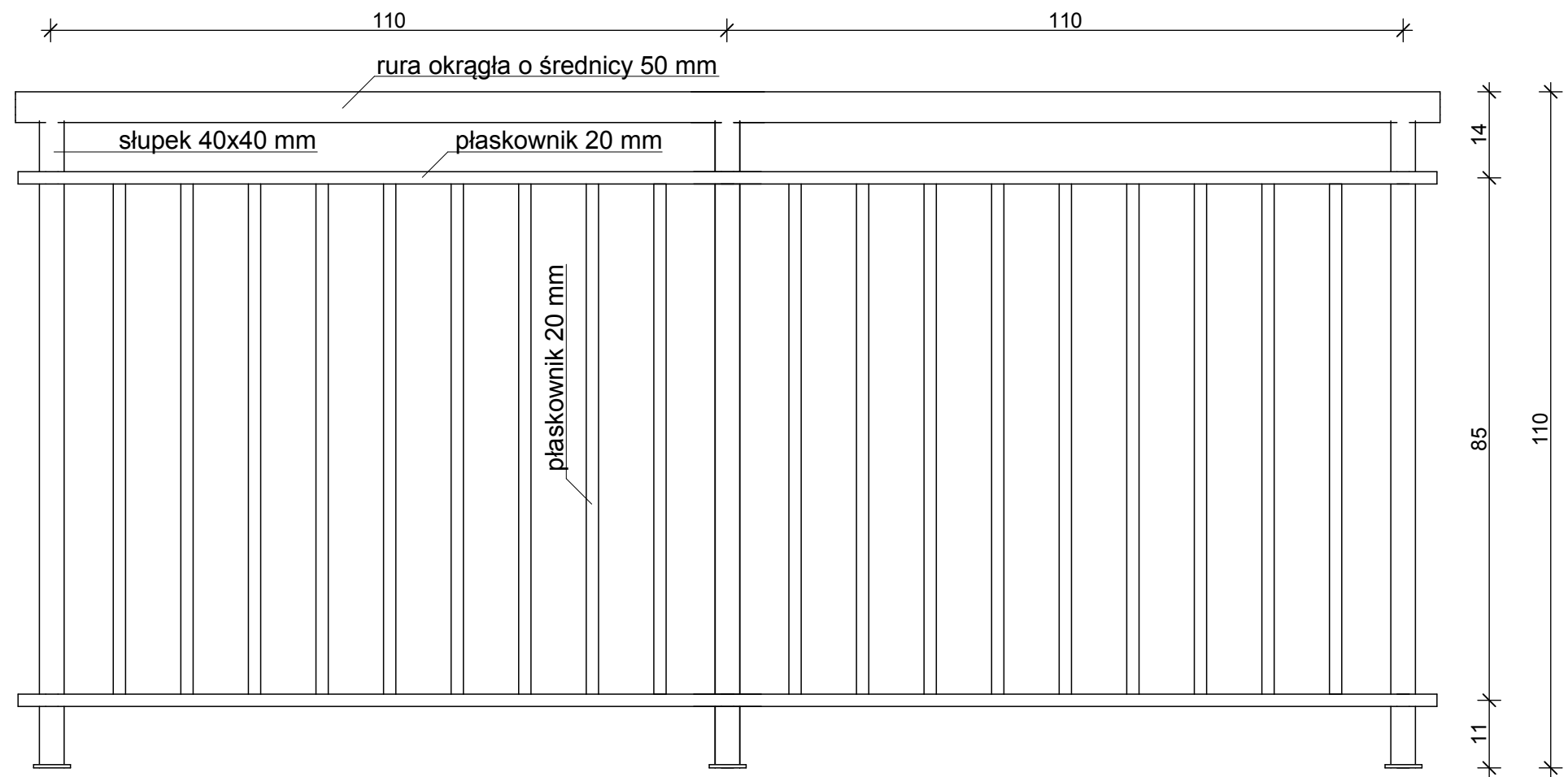
60x30x2 - ~79,250 mb
Ø50 - ~161,500 mb

LEGENDA:

- Γ - nierównoramienny 120x80x8
- T - 1/2 dwuteownika 260 normalnego
- - słupek 50x50x4 - sztuk 27
- - słupek 100x50x4 - sztuk 3

Rok założenia 1996		mgr inż. Mirosław KACZOR ul. Przecznia 41, 43-340 KOZY tel. kom. 501 33 00 69, tel. 33 817 43 26 e-mail: mk.dom.polski@interia.pl	
MK DOM POLSKI			
Obiekt: BUDOWA POCHYLNI DLA NIEPEŁNOSPRAWNYCH PRZY OŚRODKU ZDROWIA		Inwestor: URZĄD GMINY PORĄBKĄ	
Lokalizacja : działka nr 1248/2 ul. K. Wojtyły 28A, 43-354 Czaniec		Adres: ul. Krakowska 3 43-353 Porąbka	Nr rys: 6
Nazwa rysunku: RZUT SŁUPKÓW I PŁYT		Oprac.: mgr inż. Mirosław KACZOR	
Data: listopad 2013		Skala: 1: 50	Podpis
PRAWAAUTORSKIE ZASTRZEŻONE		Dz. U. Nr 8 Poz. 718 z dnia 27.03.2003r.	

skala 1:10



WYKAZ:

P1 - płyta pomostowa 900x1200x(30x3) - sztuk 26
P2 - płyta pomostowa 850x1200x(30x3) - sztuk 1
P3 - płyta pomostowa 750x1200x(30x3) - sztuk 2
P4 - płyta pomostowa 650x1200x(30x3) - sztuk 1
P5 - płyta pomostowa 750x1225x(30x3) - sztuk 8
P6 - płyta pomostowa 1400x700x(30x4) - sztuk 2

- słupek 100x50x4 - h=2390 - sztuk 3

- słupek 50x50x4 - h=1030 - sztuk 2
- słupek 50x50x4 - h=1043 - sztuk 2
- słupek 50x50x4 - h=1190 - sztuk 2
- słupek 50x50x4 - h=1300 - sztuk 4
- słupek 50x50x4 - h=1400 - sztuk 2
- słupek 50x50x4 - h=1550 - sztuk 1
- słupek 50x50x4 - h=1700 - sztuk 1
- słupek 50x50x4 - h=1850 - sztuk 6
- słupek 50x50x4 - h=2000 - sztuk 2
- słupek 50x50x4 - h=2155 - sztuk 2
- słupek 50x50x4 - h=2305 - sztuk 2
- słupek 50x50x4 - h=2390 - sztuk 1

- płyta 100x200x10 - sztuk 30

- T - 1/2 dwuteownika 260 normalnego - 1500 - sztuk 2

- Γ - nierównoramienny 120x80x8 - 1500 - sztuk 4
- Γ - nierównoramienny 120x80x8 - 1400 - sztuk 4
- Γ - nierównoramienny 120x80x8 - 1457 - sztuk 2
- Γ - nierównoramienny 120x80x8 - 6970 - sztuk 2
- Γ - nierównoramienny 120x80x8 - 7620 - sztuk 2
- Γ - nierównoramienny 120x80x8 - 9024 - sztuk 2