

**UCHWAŁA NR XXXVIII/365/2014
RADY GMINY PORĄBKA**

z dnia 15 maja 2014 r.

w sprawie: zmiany studium uwarunkowań i kierunków zagospodarowania przestrzennego Gminy Porąbka przyjętego uchwałą Rady Gminy Porąbka Nr XXXIX/265/06 z dnia 28 czerwca 2006 roku, zmienionego uchwałą Nr VII/47/2011 Rady Gminy Porąbka z dnia 30 maja 2011 roku, we fragmentach sołectw Porąbka i Kobiernice.

Na podstawie art. 18 ust. 2 pkt. 5 ustawy z dnia 8 marca 1990 roku o samorządzie gminnym (jednolity tekst Dz. U. z 2013 roku, poz. 594 z późniejszymi zmianami) oraz art. 3 ust. 1, art. 27 ustawy z dnia 27 marca 2003 roku o planowaniu i zagospodarowaniu przestrzennym (tj. Dz. U. z 2012 roku, poz. 647 z późn. zm.) wobec nie wniesienia uwag do projektu w trybie art. 11 ustawy o planowaniu i zagospodarowaniu przestrzennym

**Rada Gminy Porąbka
uchwala, co następuje:**

§ 1.

Uchwała się zmianę studium uwarunkowań i kierunków zagospodarowania przestrzennego Gminy Porąbka przyjętego uchwałą Rady Gminy Porąbka Nr XXXIX/265/06 z dnia 28 czerwca 2006 roku, zmienionego uchwałą Nr VII/47/2011 Rady Gminy Porąbka z dnia 30 maja 2011 roku, we fragmentach sołectw Porąbka i Kobiernice.

§ 2.

Załącznikami do niniejszej uchwały są:

- 1) tekst studium - tekst jednolity z wyodrębnionymi zmianami - załącznik nr 1;
- 2) plansza kierunków zagospodarowania - rysunek w skali 1:10000 z wyodrębnionymi zmianami - załącznik nr 2;
- 3) uzasadnienie zawierające objaśnienia przyjętych rozwiązań oraz syntezę ustaleń projektu zmiany studium - załącznik nr 3.

§ 3.

Wykonanie uchwały powierza się Wójtowi Gminy Porąbka.

§ 4.

Uchwała wchodzi w życie z dniem podjęcia.

Przewodniczący Rady

Tadeusz Wawak

Załącznik nr 1 do Uchwały nr XXXVIII/365/2014 Rady Gminy Porąbka
z dn. 15.05.2014 r.

WÓJT GMINY PORĄBKA

STUDIUM UWARUNKOWAŃ I KIERUNKÓW ZAGOSPODAROWANIA PRZESTRZENNEGO GMINY PORĄBKA

- przyjęte uchwałą Rady Gminy Porąbka Nr XXXIX/265/06 z dnia 28 czerwca 2006 roku,
- zmienione uchwałą Nr VII/47/2011 Rady Gminy Porąbka z dnia 30 maja 2011 roku w zakresie zabudowy mieszkaniowej we fragmencie sołectwa Porąbka oraz w zakresie produkcji i usług we fragmencie sołectwa Kobiernice,

tekst studium

zmiana

*Studium uwarunkowań i kierunków zagospodarowania przestrzennego Gminy
Porąbka we fragmentach sołectw Porąbka i Kobiernice*

*przyjęta uchwałą Nr XXXVIII/365/2014 Rady Gminy Porąbka
z dnia 15.05.2014 roku*

tekst studium

Porąbka 2014

Uwaga kolorem niebieskim (kursywą) wyodrębnione zostały zmiany wprowadzone w 2013 roku do Studium uwarunkowań i kierunków zagospodarowania przestrzennego gminy Porąbka

SPIS TREŚCI:

nr rozdziału	treść	tabela nr	strona
	<i>Informacje ogólne dotyczące zmiany studium</i>		<i>3a</i>
I	WSTĘP		4
II	UWARUNKOWANIA – DIAGNOZA STANU ISTNIEJ.		5
1.	Ogólna charakterystyka gminy		5
1.1.	Położenie		
1.2.	Rzeźba terenu		
1.3.	Warunki geologiczne i obszary osuwiskowe		
1.4.	Warunki klimatyczne		
1.5.	Surowce mineralne		
1.6.	Warunki wodne		
1.7.	Wnioski		
2.	Uwarunkowania wynikające ze stanu i funkcjonowania środowiska przyrodniczego		7
2.1.	Warunki glebowe	1	7
2.2.	Świat roślinny i zwierzęcy		
2.3.	Ekosystemy leśne, ochrona przyrody i krajobrazu		
2.4.	Stan środowiska i źródła zagrożeń		
2.4.1.	Stan czystości wód powierzchniowych i podziemnych		
2.4.2.	Stan czystości powietrza		
2.4.3.	Klimat akustyczny		
2.4.4.	Zagrożenia powodziowe i tereny zalewowe		
3.	Uwarunkowania wynikające ze stanu i funkcjonowania rolniczej przestrzeni produkcyjnej		9
3.1.	Rolnicze właściwości gleb i ich przydatność		
3.2.	Uwarunkowania produkcji rolniczej	2	10
3.3.	Gospodarstwa rolne	3	10
3.4.	Charakterystyka produkcji rolniczej	4,5,6	12,13
3.5.	Wnioski		
4.	Uwarunkowania wynikające z dotychczasowego zainwestowania terenu		13
4.1.	Struktura użytkowania terenu	7	14
4.2.	Sieć osadnicza		
4.3.	Rodzaje i funkcja zabudowy		
4.3.1.	Zabudowa mieszkaniowa		
4.3.2.	Zabudowa usługowa oraz przemysłowa	8	15
4.4.	Działalność gospodarcza na terenie gminy		
5.	Uwarunkowania wynikające ze stanu funkcjonowania komunikacji		16
5.1.	Komunikacja drogowa		
5.2.	Wnioski		
6.	Infrastruktura techniczna		16
6.1.	Zaopatrzenie w wodę		
6.2.	Odprowadzanie i unieszkodliwianie ścieków		
6.3.	Odprowadzanie i unieszkodliwianie odpadów		
6.4.	Zaopatrzenie w gaz		
6.5.	Zaopatrzenie w energię ciepłą		
6.6.	Zaopatrzenie w energię elektryczną		
6.7.	Telekomunikacja		

7.	Uwarunkowania społeczno-demograficzne		18
7.1.	Dotychczasowe trendy rozwoju ludności		
7.2.	Charakterystyka ludności wg płci i wieku	9 - 12	18 - 21
7.3.	Opis elementów ruchu naturalnego	13	22
7.4.	Charakterystyka migracji	14	23
7.5.	Opis cech społeczno-zawodowych ludności		
7.5.1.	Wykształcenie ludności	15	24
7.5.2.	Bezrobocie		
7.5.3.	Gospodarstwa domowe	16	25
7.5.4.	Pracujący		
7.6	Jakość życia mieszkańców	17	26
7.7	Rozwój liczebny ludności	18	27
8.	Uwarunkowania wynikające ze stanu dziedzictwa kulturowego i zabytków		27
8.1.	Historiografia gminy		
8.2.	Początki osadnictwa na Pogórzu Beskidu Małego		
8.3.	Zabytki architektury i budownictwa		
8.3.1.	Obiekty wpisane do rejestru zabytków		
8.3.2.	Pozostałe obiekty wnioskowane do objęcia ochroną Porąbka Kobiernice Czaniec Bujaków		
8.3.3.	Zabytki archeologiczne		
III	KIERUNKI ZAGOSPODAROWANIA PRZESTRZENNEGO GMINY		34
1.	Główne funkcje rozwojowe gminy		34
2.	Cele rozwoju gminy		34
3.	Kierunki zmian w strukturze przestrzennej gminy		34
4.	Kierunki i wskaźniki dotyczące zagospodarowania oraz użytkowania terenów		35
4.1.	Mieszkalnictwo		
4.2.	Usługi i administracja		
4.3.	Tereny obiektów produkcyjnych, składów i magazynów		
4.3.1.	<i>Teren elektrowni fotowoltaicznej</i>		38
4.4.	Tereny usług turystyki, rekreacji i sportu		
4.5.	System komunikacji i transportu		
4.6.	System inżynierii komunalnej		
5.	Obszary i zasady ochrony środowiska naturalnego		42
5.1.	Zasady ochrony i zagospodarowania terenów prawnie chronionych		
6.	Obszary i zasady ochrony dziedzictwa kulturowego		45
6.1.	Ustalenie zasad ochrony dziedzictwa kulturowego i zabytków		
6.2.	Strefy ochrony dziedzictwa kulturowego wyznaczone w studium		
7.	Inwestycje celu publicznego		55
8.	Obszary narażone na niebezpieczeństwo powodzi i osuwania się mas ziemnych		55
9.	Kierunki i zasady kształtowania rolniczej i leśnej przestrzeni produkcyjnej		56
10.	Obszary problemowe		57
11.	Obszary wymagające sporządzenia planu miejscowego, w tym zmiany przeznaczenia gruntów rolnych i leśnych		57

1. Zmiana studium ma na celu:

- poszerzenie terenów przeznaczonych dla zabudowy mieszkaniowej w sołectwie Kobiernice,
- przeznaczenie terenów dla infrastruktury technicznej (oczyszczalni ścieków) i usług w sołectwie Kobiernice,
- przeznaczenie terenów dla realizacji urządzeń wytwarzających energię elektryczną (elektrowni fotowoltaicznej) na górze Żar w sołectwie Porąbka.

2. Wykonana została na podstawie uchwały Nr XVII/159/2012 Rady Gminy Porąbka z dnia 11 czerwca 2012 roku w sprawie przystąpienia do sporządzenia zmiany studium uwarunkowań i kierunków zagospodarowania przestrzennego we fragmentach sołectw Porąbka i Kobiernice.

3. Nie powoduje zmian w części opisowej i graficznej określającej uwarunkowania i diagnozę stanu istniejącego.

4. Obejmuje uchwałę i następujące załączniki:

- 1) tekst studium z wyodrębnionymi zmianami,
- 2) planszę kierunków zagospodarowania w skali 1:10 000 z wyodrębnionymi zmianami,
- 3) uzasadnienie zawierające objaśnienia przyjętych rozwiązań oraz syntezę ustaleń projektu zmiany studium.

Zmiana studium z roku 2011 mająca na celu poszerzenie terenów przeznaczonych dla zabudowy mieszkaniowej oraz produkcji i usług:

1. Wykonana została na podstawie uchwały nr XXXIX/295/10 Rady Gminy Porąbka z dnia 25 marca 2010 roku w sprawie przystąpienia do sporządzenia zmiany studium uwarunkowań i kierunków zagospodarowania przestrzennego w zakresie zabudowy mieszkaniowej we fragmencie sołectwa Porąbka oraz w zakresie produkcji i usług we fragmencie sołectwa Kobiernice.
2. Nie powoduje zmian w części opisowej i graficznej określającej uwarunkowania i diagnozę stanu istniejącego.
3. Nie powoduje zasadniczych zmian w części opisowej określającej kierunki zagospodarowania przestrzennego gminy:
 - 1) obszary objęte zmianą studium wg Mapy osuwisk i terenów zagrożonych ruchami masowymi ziemi dla gminy Porąbka (stan aktualności maj 2009 roku) nie są położone w terenach osuwisk ani w terenach zagrożonych osuwaniem się mas ziemnych,
 - 2) dla obszarów objętych zmianą studium wprowadza się zakaz lokalizacji zabudowy mieszkaniowej i terenów przeznaczonych na stały pobyt ludzi w pasie technologicznym o szerokości 50 m dla linii elektroenergetycznych 220 kV.
4. Obejmuje uchwałę i następujące załączniki:
 - 1) tekst studium,
 - 2) planszę kierunków zagospodarowania w skali 1:10 000 z wyodrębnionymi zmianami,
 - 3) uzasadnienie zawierające objaśnienia przyjętych rozwiązań oraz syntezę ustaleń projektu zmiany studium.

I. WSTĘP

Podstawą opracowania jest Uchwała nr XXVII/166/05 Rady Gminy Porąbka z dnia 24 lutego 2005r. w sprawie przystąpienia do sporządzenia studium uwarunkowań i kierunków zagospodarowania przestrzennego Gminy Porąbka.

Opracowanie wykonane zostało zgodnie z Ustawą o planowaniu i zagospodarowaniu przestrzennym z dnia 27 marca 2003 r. oraz Rozporządzeniem Ministra Infrastruktury z dnia 27 kwietnia 2004r. w sprawie zakresu projektu studium uwarunkowań i kierunków zagospodarowania przestrzennego gminy.

Studium składa się z:

1. części opisowej i graficznej określającej **uwarunkowania**, zawierającej:
 - 1) treści związane ze stanem istniejącym, czyli diagnozę aktualnej sytuacji gminy i uwarunkowań jej rozwoju, (na podstawie informacji otrzymanych od jednostek samorządu lokalnego, Urzędu Statystycznego czy opracowań specjalistycznych, oraz inwentaryzacji terenowej i analiz własnych),
 - 2) planszę uwarunkowań przedstawiającą diagnozę stanu istniejącego,
2. części opisowej i graficznej określającej **kierunki zagospodarowania przestrzennego gminy**, zawierającej:
 - 1) treści związane z określeniem kierunków zmian w strukturze przestrzennej gminy,
 - 2) rysunek studium przedstawiający kierunki zagospodarowania przestrzennego gminy,
3. dokumentacji prac planistycznych.

Projekt rysunku studium sporządzony został na kopii mapy topograficznej w skali 1:10 000, zgodnie z wyżej podanym Rozporządzeniem.

Studium uwarunkowań i kierunków zagospodarowania przestrzennego Gminy Porąbka nie stanowi prawa miejscowego. Stwarza jednak podstawy do ustalania, w sporządzanych w następnej kolejności planach miejscowych, regulacji dotyczących przeznaczenia i szczegółowych zasad zagospodarowania poszczególnych terenów.

Tekst i rysunek studium oraz rozstrzygnięcie o sposobie rozpatrzenia uwag stanowią załączniki do uchwały o uchwaleniu studium.

II UWARUNKOWANIA – DIAGNOZA STANU ISTNIEJĄCEGO

1. Ogólna charakterystyka gminy

1.1. Położenie

Gmina Porąbka leży w południowej części województwa śląskiego i wschodniej części powiatu bielskiego. W skład gminy wchodzi cztery jednostki osadnicze: Porąbka – ośrodek gminny oraz Bujaków, Czaniec, Kobiernice, o łącznej powierzchni 6459 ha.

Gmina graniczy:

- od południa – z gminami Łękawica i Czernichów leżącymi w powiecie żywieckim,
- od wschodu – z gminą Andrychów, leżącą w powiecie wadowickim (woj. małopolskie),
- od północy – z gminą Kęty, leżącą w powiecie oświęcimskim (woj. małopolskie),
- od zachodu – z gminą Kozy, leżącą w powiecie bielskim.

Pod względem fizycznogeograficznym gmina Porąbka znajduje się na terenie Zewnętrznych Karpat Zachodnich, w makroregionie Beskidów, w mezoregionach: Pogórza Śląskiego w części północnej i Beskidu Małego w części południowej.

1.2. Rzeźba terenu

Ukształtowanie terenu jest zróżnicowane; gmina zajmuje obszar między stokami góorskimi, a obniżeniami terenu w dolinie rzeki Soły.

Stoki górskie charakteryzują się dużym nachyleniem, zaś szczyty i grzbiety zaokrąglone są na skutek procesów erozyjnych. Najwyższe szczyty górskie położone w granicach gminy to: Kocierz 879 m. n.p.m.), Kiczera (831 m n.p.m.), Bukowski Groń (782 m n.p.m.), Żar (761 m n.p.m.), Złota Górka (757 m n.p.m.), Porębski Groń (735 m n.p.m.), Trzonka (729 m n.p.m.), Gawranica (670 m n.p.m.), Palenica (592 m n.p.m.), Zasolnica (556 m n.p.m.).

Dolina Soły ma kształt trójkąta wciskającego się wierzchołkiem w Beskid Mały, a rozszerzającego się ku północy. Obejmuje ona obszar wsi Kobiernice, zachodnią część wsi Czaniec oraz północno zachodnią część wsi Porąbka.

1.3. Warunki geologiczne i obszary osuwiskowe

Pod względem geologicznym gmina Porąbka należy do Karpat Zewnętrznych – gór płaszczowinowych wypiętrzonych w orogenezie alpejskiej.

Karpaty Zewnętrzne budują utwory wieku kredowego i trzeciorzędowego wykształcone w postaci naprzemianległych warstw łupków i piaskowców z domieszką margli, wapieni i zlepieńców. Flisz karpacki charakteryzuje się silnymi zaburzeniami tektonicznymi i nasunięciami płaszczowinowymi. Powoduje to zmienny bieg i upad warstw (ok. 40 – 70 stopni) w różnych kierunkach. Omawiany teren leży w obrębie płaszczowiny godulskiej.

W okresie zlodowacenia lądolód nasunął się na Pogórze Śląskie, oparł się o próg denudacyjny Beskidu Małego, a wąskim jeźorem wtargnął w Dolinę Soły. Pozostałością z tego okresu jest wąski pas glin morenowych leżących na terasie nadzalewowej prawego brzegu Soły. Występują tu głównie gleby pseudobielicowe i brunatne wytworzone z pyłów lessowatych. Dno doliny pokrywają aluwia piaszczysto gliniaste ze schyłku pleistocenu (zlodowacenia południowopolskiego) i holocenu.

Na terenie gminy Porąbka (według katalogu osuwisk) występują nierównomierne rozmieszczone różne formy osuwiskowe: osuwiska aktywne oraz ustabilizowane, a także obszary w znacznym stopniu podatne do powstawania różnego typu osuwisk. Generalnie można stwierdzić, że tereny położone na zboczach wzniesień lub u ich podnóży narażone są na zsuwy powierzchniowe, spłyzywanie gruntów, wymywanie a niektóre tereny są szczególnie zagrożone powstaniem osuwisk. Obszary te nie nadają się pod zabudowę ze względu na możliwość uruchomienia procesów osuwiskowych.

Miejsca zagrożeń osuwiskowych na terenie gminy Porąbka zostały dodatkowo określone w opracowaniu wykonanym przez firmę „Geologia - Krzysztof Marian Sobol” i są przedstawione w formie graficznej na mapie w skali 1:10 000.

1.4. Warunki klimatyczne

Gmina Porąbka znajduje się w strefie klimatów podgórskich i dolinnych, należących do dzielnicy karpackiej, zróżnicowanych w zależności od wysokości położenia terenu nad poziomem morza.

Średnie roczne temperatury powietrza wahają się w granicach od + 5,5^o C w partiach podszczytowych do 7,4^o C w dolinie Soły. Najwyższe wartości średniej miesięcznej temperatury występują w lipcu +/- 17,2^o C/, a najniższe w lutym +/- 2,4^o C/.

Przeciętna suma rocznych opadów atmosferycznych waha się w granicach 800 – 850 mm, natomiast na szczytach powyżej 1060 mm. Rozkład opadów jest nierównomierny, największe ich nasilenie występuje w miesiącach letnich – w czerwcu i lipcu. Na obszarze gminy występuje od 40 – 100 dni mroźnych i około 80 – 120 dni z pokrywą śnieżną. Natomiast maksymalna grubość pokrywy śnieżnej wynosi w dolinach od 60 do 80 cm, na grzbietach powyżej 100 cm.

Długość okresu wegetacji roślin jest zróżnicowana. Wynosi od 180 dni na obszarach wyżej położonych o niekorzystnej wystawie do 210 dni w Dolinie Soły.

Przeważają tu wiatry północno – zachodnie i zachodnie o prędkości od 2,5 do 5,5 m/s, przenoszące masy chłodnego i wilgotnego powietrza, które po oziębieniu na stokach dają obfite opady deszczu. Często są też gwałtowne, południowe wiatry o charakterze fenowym (typu halnego), gdzie prędkość wiatru dochodzi do 30 m/s, powodując spore szkody w lasach.

Częstym zjawiskiem meteorologicznym występującym w dolinie Soły jest inwersja temperatur, która prowadzi do powstania zastoisk chłodniejszego powietrza. Powoduje to tworzenie się mgieł radiacyjnych.

1.5. Surowce mineralne

Gmina Porąbka nie posiada udokumentowanych złóż surowców mineralnych dla przemysłowej eksploatacji. Występują tu natomiast nie eksploatowane złoża piaskowców i żwirów o średniej jakości, które mogą się nadawać do budowy dróg, do produkcji tłuczni i kłińca.

1.6. Warunki wodne

Teren gminy Porąbka w całości znajduje się w zlewni rzeki Soły, będącej prawobrzeżnym dopływem rzeki Wisły. Obecnie powierzchnię zlewni modelują głównie procesy wietrzenia fizycznego i chemicznego, procesy osuwiskowe i erozja rzeczna.

Soła ma decydujący wpływ na kształtowanie się stosunków hydrograficznych terenu gminy.

Ze względu na spadki terenu znaczna część obszaru gminy narażona jest na szybkie, powierzchniowe spływy wód opadowych. Retencja uzależniona jest również od powierzchni lasów, które porastają tylko wyższe partie grzbieatów górskich. Głównym dopływem Soły jest Wielka Puszca. Lokalne cieki wodne to potoki: Młynówka, Struga i Węgierka, Mała Puszca i inne. Cieki wpływają na atrakcyjność terenu, stwarzają jednak okresowo zagrożenie powodziowe wynikające ze znacznej dynamiki wód powierzchniowych. Dopływy mają charakter górskich potoków i w związku z tym cechują się gwałtownym spływem wód w okresie obfitych opadów atmosferycznych.

Maksymalne odpływy miesięczne notowane są podczas roztopów wiosennych przypadających w kwietniu. Minimalne odpływy następują jesienią, głównie w październiku.

Wody powierzchniowe na terenie gminy wypływają ze stoków górskich w postaci źródeł o charakterze szczelinowym i zwietrzelinowym. Wydajność źródeł zależy od opadów atmosferycznych i wykazuje duże wahania.

W roku 1936 na Sole w Porąbce została wzniesiona pierwsza w Karpatach zapor wodna. Powyżej tej zapory powstało malownicze jezioro Międzybrodzkie.

Z najniższej położonego elementu kaskady Soły - zbiornika zaporowego „Czaniec” oraz ujęć infiltracyjnych wzdłuż Soły rurociągami przesyłana jest woda do Bielska – Białej i miast Górnego Śląska. Istnieje tu też hydroelektrownia o mocy 12,6 MW.

Zbiornik „Czaniec” jest najmniejszym i naj płytszym sztucznym jeziorem w dolinie Soły. Ma za zadanie wyrównywanie stanu wód w rzece podczas pracy elektrowni Porąbka oraz dostarczanie wody pitnej dla Śląska.

Na terenie gminy znajduje się zbiornik położony na górze Żar, 400 m ponad dnem doliny.

Zbiornik ten jest elementem systemu elektrowni szczytowo – pompowej Porąbka – Żar.

Hydroelektrownia ta ma moc 500 MW i jest największą czynną w Karpatach.

1.7. Wnioski:

- ⇒ ze względu na przyrodnicze i krajobrazowe walory samej gminy, a także Bielska – Białej i Beskidów istnieje podstawa do oceny obszaru gminy jako rejonu o istotnych walorach dla rozwoju różnych form rekreacji i możliwości wykorzystania walorów przyrodniczych dla różnych form zainwestowania.
- ⇒ bliskie sąsiedztwo Bielska – Białej w powiązaniu z Katowicami i całą konurbacją śląską stwarza predyspozycje utworzenia z obszaru gminy strefy wypoczynku cotygodniowego, a w szerszym układzie (krajowym) – agroturystyki i form wypoczynku wyspecjalizowanego.

2. Uwarunkowania wynikające ze stanu i funkcjonowania środowiska przyrodniczego

2.1 Warunki glebowe

W gminie Porąbka występuje znaczne zróżnicowanie topologiczne, gatunkowe i rodzajowe gleb. Przestrzenna zmienność ich występowania uwarunkowana została urzeźbieniem terenu, właściwościami czynników glebotwórczych, warunkami klimatycznymi, stosunkami wodnymi oraz szatą roślinną.

We wsi Porąbka przeważają gleby szkieletowe gliniaste i gliny średnie pylaste.

W dolinach rzecznych ciągną się różnej szerokości pasy mad.

We wsi Bujaków występują gleby pyłowe, wietrzeniowe gleby gliniaste, pyły ilaste, gliniaste średnie i średnio ciężkie.

W Czańcu w części północnej i środkowej przeważają gleby pyłowe, w części południowej zaś wietrzeniowe gleby gliniaste, dna dolin wyścielają mady.

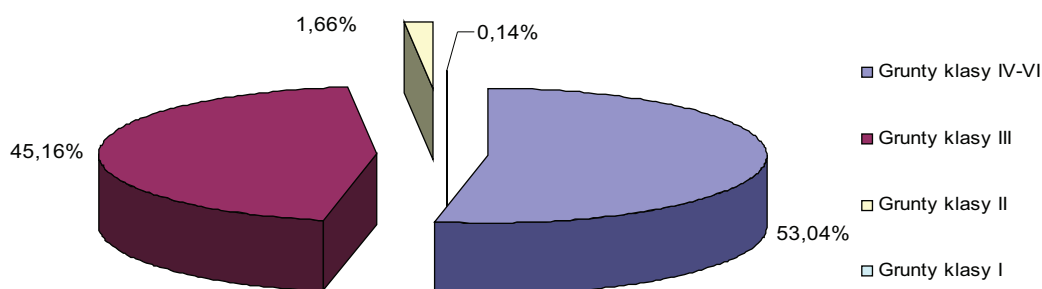
Gleby występujące w Kobiernicach to wietrzeniowe gleby gliniaste, w dolinie Soły mady.

Według bonitacyjnej klasyfikacji gleb, wśród gruntów ornych gminy dominują grunty klasy IV - VI zajmujące 1151 ha. Stanowią one 53% gruntów ornych. Do III klasy bonitacyjnej zaliczono 980 ha, co stanowi 45,2%, w klasie II jest 36 ha, a do I klasy zaliczono jedynie 3 ha.

Tabela 1

Bonitacja gleb

Klasa bonitacyjna	ha	%
Grunty klasy IV-VI	1151	53,04
Grunty klasy III	980	45,16
Grunty klasy II	36	1,66
Grunty klasy I	3	0,14



2.2 Świat roślinny i zwierzęcy

Beskid Mały, a tym samym gmina Porąbka proponowany jest do objęcia europejską siecią ekologiczną NATURA 2000 (wersja siedliskowa). Obszar ten stanowi ostoję fauny typowej dla puszczy karpackiej i jest bogaty w stanowiska rzadkich i zagrożonych roślin i bezkręgowców. Dzięki bogactwu walorów przyrodniczych i krajobrazowych objętych Parkiem Krajobrazowym Beskidu Małego, należy do terenów o dużej wartości przyrodniczej. Zróżnicowanie siedliskowe związane z urozmaiconą rzeźbą terenu, siecią hydrograficzną oraz nieźle zachowana naturalna struktura przyrodnicza, znajdują odzwierciedlenie również w bogactwie szaty roślinnej.

2.3 Ekosystemy leśne, ochrona przyrody i krajobrazu

Znaczna część obszaru gminy leży na terenie Parku Krajobrazowego Beskidu Małego ustanowionego w 1998 roku, oraz w jego otulinie. Teren parku jest chroniony ze względu na wartości przyrodnicze, historyczne i kulturowe.

Celem jego utworzenia jest zachowanie, popularyzacja i upowszechnienie w/w wartości w warunkach racjonalnego gospodarowania. Obszar parku obejmuje naturalne i mało przez człowieka przekształcone ekosystemy lasów i pól uprawnych, razem ze znajdującymi się tutaj zabytkami kultury materialnej. Stosowana jest tutaj zasada ekorozwoju. Oznacza to stosowanie zrównoważonej gospodarki rolnej i leśnej, racjonalne korzystanie z wód i kopalin oraz właściwą gospodarkę.

Na terenie Gminy Porąbka istnieją cenne przyrodnicze obszary leśne tworzące m.in. ustanowiony prawnie rezerwat przyrody:

Rezerwat leśny „Zasolnica” („Buczyna” – wg operatu leśnego) ustanowiony Zarząd. ML i PD z 23.01.73 r. (MP nr 5 poz. 38). Jest to rezerwat fitocenotyczny o powierzchni 16,65 ha (oddziały 92d,h,f oraz 93a,c,f), znajdujący się we wsi Porąbka i zajmujący wschodni i południowo – wschodni stok Zasolnicy opadający ku dolinie Soły.

Lasy rezerwatu należą do trzech zespołów roślinnych:

- stoki wschodnie zajmują dobrze zachowane fitocenozy żyznej buczyny karpackiej (buk z domieszką jodły),
- stoki o ekspozycji południowo – wschodniej porasta kwaśna buczyna niżowa,
- niżej położone tereny opanował grąd subkontynentalny.

Ochronie podlegają również **zespoły drzewostanów zabytkowych**:

- ⇒ Zespół dworsko – parkowy w Czańcu leżący obecnie na terenie Zakładu Produkcji Tektury
- ⇒ Zespół dworsko – parkowy wraz z aleją dojazdową w Czańcu
- ⇒ Zespół dworsko – parkowy w Kobiernicach

Porastające gminę Porąbkę lasy są **lasami ochronnymi** – zgodnie z Zarządzeniem Nr 240 Ministra Ochrony Środowiska, Zasobów Naturalnych i Leśnictwa z dnia 8 listopada 1995r. lasy państwowe Nadleśnictwa Andrychów uznano za ochronne, w tym w obrębie leśnym Porąbka wyznaczono lasy glebochronne i wodochronne o łącznej powierzchni ok.3700ha. Priorytetem w ochronie tutejszych lasów powinno być zachowanie ich biologicznej różnorodności oraz ochrona zasobów glebowych i wodnych.

Na obszarze gminy stwierdzono także występowanie wielu gatunków roślin i zwierząt objętych częściową i ścisłą ochroną.

Zgodnie z rozporządzeniem Ministra Środowiska dnia 14 sierpnia 2001 roku w sprawie określenia rodzajów siedlisk przyrodniczych podlegających ochronie, na analizowanym obszarze ochronie podlegają:

- ⇒ dolnoregłowy las świerkowo – bukowy z domieszką jodły
- ⇒ nadpotokowa olszyna górską
- ⇒ źródłiska
- ⇒ żyzna buczyna karpacka

Krajobraz gminy Porąbka ulega ciągłym zmianom, w związku z rozbudową funkcji mieszkaniowej, usługowej, produkcyjnej i infrastruktury technicznej. Zmiany te są często nieodwracalne. Jednak położenie części gminy w Parku Krajobrazowym oraz w jego otulinie, narzuca obowiązek ochrony walorów krajobrazowych. Obecnie teren ten należy do typu krajobrazu kulturowo – przekształconego i krajobrazu semi – naturalnego. Występujące tutaj lasy, zadrzewienia wzdłuż potoków, a także zadrzewienia śródpolne mają charakter zbliżony do naturalnego i objęte są planowaną ochroną w ramach koncepcji krajowej sieci ekologicznej ECONET-PL.

W zakresie ochrony przyrody i krajobrazu należy uwzględnić:

- ⇒ zachowanie istniejącej zieleni naturalnej i półnaturalnej w postaci zadrzewień łęgowych wzdłuż większych potoków oraz zadrzewień śródpolnych,
- ⇒ istniejącą zieleń urządzoną wzdłuż ciągów komunikacyjnych,
- ⇒ zalesienia gruntów nieprzydatnych dla rolnictwa celem zwiększenia zasobów leśnych gminy,
- ⇒ występowanie obszarów o predyspozycjach do powstawania osuwisk, w tym również obszary osuwiskowe czynne bądź ustabilizowane.

2.4 Stan środowiska i źródła zagrożeń

Na terenie gminy Porąbka nie ma obiektów należących do grupy najbardziej uciążliwych. Gospodarka jest tu oparta na rolnictwie, rekreacji i turystyce, a działalność przemysłowa posiada marginalne znaczenie.

Dlatego zagrożenia dla środowiska naturalnego mają głównie charakter lokalny.

Na stan środowiska mają również wpływ zanieczyszczenia z terenów sąsiednich, w tym także z terenów uprzemysłowionego Śląska i Czech.

2.4.1 Stan czystości wód powierzchniowych i podziemnych

Jakość wód powierzchniowych jest badana przez Śląski Wojewódzki Inspektorat Ochrony Środowiska w Katowicach. Analizy wykazują, że stan wód dopływów rzeki Soły pod względem fizykochemicznym mieści się w I klasie czystości, jednak pod względem bakteriologicznym są to już wody pozaklasowe.

Głównymi zagrożeniami dla wód powierzchniowych są:

- ⇒ Niezorganizowane i zorganizowane zrzuty ścieków (na terenie gminy brak jest sieci kanalizacyjnej, stąd ścieki odprowadzane są do zbiorników bezodpływowych, a często bezpośrednio do licznych cieków powierzchniowych)

⇒ Nawożenie pól uprawnych gnojowicą, które z czasem może spowodować znaczną eutrofizację wód.

Na jakość wód podziemnych zasadniczo wpływa stan wód powierzchniowych. Według klasyfikacji A. Macioszczykowej tutejsze wody podziemne mieszczą się w I klasie i określone są jako wody czyste, nie wymagające uzdatniania lub łatwo nadające się do uzdatniania.

Obszar całej gminy według klasyfikacji Kleczkowskiego jest bezpośrednio związany z obszarem wysokiej ochrony (OWO) **Głównego Zbiornika Wód Podziemnych nr 445**. Teren położony w dnie doliny Soły jest obszarem najwyższej ochrony (ONO) **GZWP nr 446**.

2.4.2. Stan czystości powietrza

Na terenie samej gminy nie ma większych źródeł zanieczyszczeń powietrza, jest jednak narażona na zanieczyszczenia pochodzące z zewnątrz. Jakość powietrza pogarsza bliskość konurbacji śląskiej oraz wpływ zanieczyszczeń transgranicznych z Zagłębia Ostrawsko – Karwińskiego. Położenie gminy w dolinie rzeki powoduje niekorzystne warunki klimatyczne, będące przyczyną zatrzymywania się tutaj zanieczyszczeń atmosfery.

Do głównych przyczyn zanieczyszczeń powietrza na terenie gminy należą:

- ⇒ Emisja z pieców opalanych węglem
- ⇒ Spalanie etylin i oleju napędowego przy trasach komunikacyjnych
- ⇒ Działalność usługowa i produkcyjna

2.4.3. Klimat akustyczny

Na klimat akustyczny środowiska wpływa przede wszystkim ruch drogowy (droga krajowa, wojewódzka i pozostałe drogi). Hałas pochodzi również od warsztatów rzemieślniczych, produkcyjnych i usługowych, jednak z uwagi na zakres działalności ich uciążliwość jest niewielka.

2.4.4 Zagrożenia powodziowe i tereny zalewowe

Obszar gminy Porąbki jest w większości górzisty, zjawisko powodzi występuje dość często. Zatem należy mieć na uwadze to, że ocena stopnia zagrożenia powodziowego jest podstawowym wymogiem przy tworzeniu miejscowych planów zagospodarowania przestrzennego. Wiąże się to bezpośrednio z wyznaczeniem obszaru bezpośredniego zagrożenia powodziowego. Terenami zalewowymi gminy Porąbka są obszary w dorzeczu rzek i potoków tj. Soły, Domaczki, Wielkiej Puszczy, Małej Puszczy, Węgierki, Bujakówki, Młynówki oraz w obszarze rowów, jak również obszary w Czańcu – na Łęgu. Powierzchnia ogólna tych terenów wynosi około 86 ha. Przed powodzią gminę chroni zespół zbiorników wodnych: Tresna, Porąbka i Czaniec na rzece Sole oraz obwałowania przeciwpowodziowe (w dolinie Soły i dolnej części doliny Domaczki). Występujące na obszarze gminy strefy wezbrań powodziowych zostały częściowo (jedynie dla terenów położonych wzdłuż potoku Węgierka oraz wzdłuż doliny Soły - w większości obwałowanej) objęte sporządzonym przez Dyrektora RZGW w Krakowie „Studium określającym granice obszarów bezpośredniego zagrożenia powodzią dla terenów nieobwałowanych w zlewni Soły”. Na podstawie w/w studium wyznaczono granice obszarów bezpośredniego zagrożenia powodzią (woda o prawdopodobieństwie przewyższenia Q 1%). Pozostałe tereny zagrożone zalewami powodziowymi zostały uwzględnione w „Studium uwarunkowań” na podstawie innych materiałów kartograficznych i wywiadów w terenie i nazwane zostały „obszarami zagrożonymi zalewami powodziowymi”.

3. Uwarunkowania wynikające ze stanu i funkcjonowania rolniczej przestrzeni produkcyjnej

3.1 Rolnicze właściwości gleb i ich przydatność

Na terenie gminy Porąbka przeważają gleby zaliczone do kompleksów przydatności rolniczej: 10 - pszenne górskie i 11- zbożowe górskie.

Znaczną powierzchnię zajmuje też kompleks 12 – owsiano – ziemniaczano – górski (na stokach górskich) oraz 2 - pszenno dobry (w dnach dolin).

Użytki zielone występujące w gminie zaliczono w przewadze do średnich.

W gminie dominują gleby średnio ciężkie, występują też gleby ciężkie i trudne do uprawy – na stokach o dużym nachyleniu gleby są narażone na okresowe zmywy erozyjne.

3.2 Uwarunkowania produkcji rolniczej

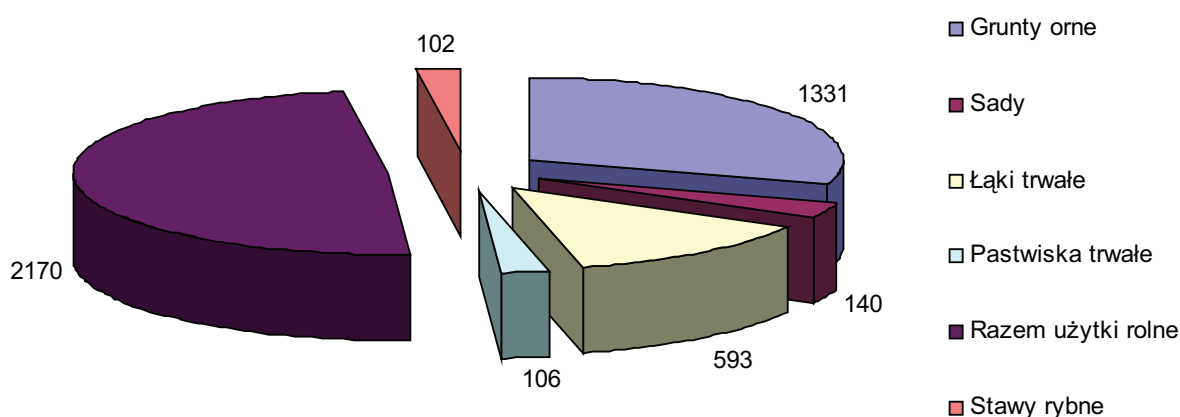
Ogólną ocenę warunków przyrodniczych środowiska i czynników, które wywierają na nie decydujący wpływ określa wskaźnik liczbowy waloryzacji rolniczej przestrzeni produkcyjnej. Charakteryzuje on potencjał przyrodniczy rolnictwa, a jednocześnie umożliwia ocenę porównawczą przyrodniczych warunków produkcji na tle innych gmin, województwa czy kraju. Wskaźnik ten dla

gminy Porąbka (wg Instytutu Uprawy, Nawożenia i Gleboznawstwa w Puławach) wynosi 68,4 pkt, przy średniej dla byłego województwa bielskiego 63,5 pkt i Polski 66,6 pkt., a zatem gmina ta posiada zbliżone do średnich warunki rozwoju rolnictwa.

Tabela 2

Rolnicze użytkowanie ziemi

Wyszczególnienie	Powierzchnia w ha	%
Grunty orne	1331	61,3
Sady	140	6,5
Łąki trwałe	593	27,3
Pastwiska trwałe	106	4,9
Razem użytki rolne	2170	100,0
Stawy rybne	102	x



3.3 Gospodarstwa rolne

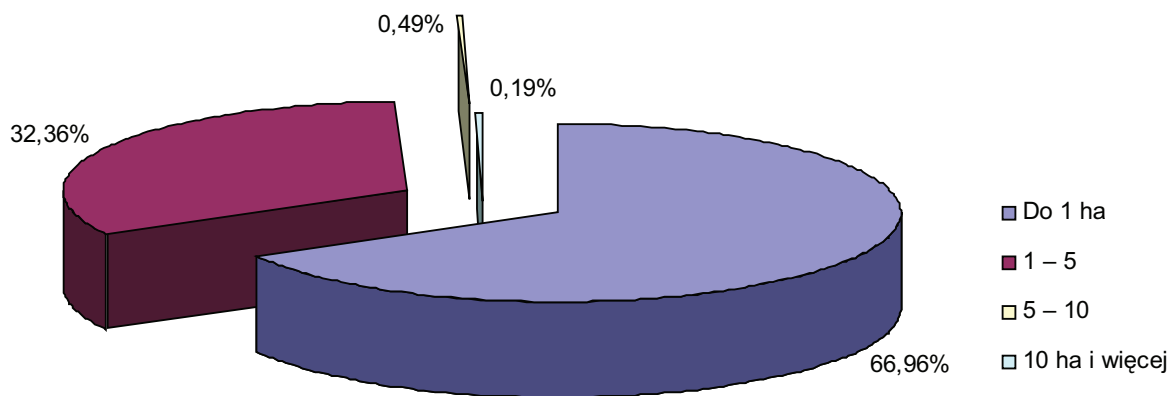
W gminie Porąbka produkcja rolnicza prowadzona jest głównie w rodzinnych gospodarstwach rolnych, dlatego na stopień wykorzystania rolniczej przestrzeni produkcyjnej w znacznej mierze wpływa struktura agrarna tych gospodarstw. Według Spisu Rolnego z 2002 r. na terenie gminy znajduje się 2058 indywidualnych gospodarstw rolnych zajmujących 2041,75 ha oraz 2 gospodarstwa z sektora uspołecznionego o łącznej powierzchni 129,43 ha. Szczegółową strukturę obszarową indywidualnych gospodarstw rolnych przedstawia tabela 3 i wykres. Przetworzone tutaj dane odnoszą się do całkowitej powierzchni gospodarstw obejmującej oprócz użytków rolnych również lasy, tereny zurbanizowane, wody i inne grunty.

Tabela 3

Struktura obszarowa indywidualnych gospodarstw rolnych

Grupy obszarowe powierzchni gospodarstw rolnych	Liczba gospodarstw rolnych	Powierzchnia w ha
Do 1 ha	1378 – 66,9%	634,84
1 – 5	666 – 32,3%	1265,45
5 – 10	10	66,57
10 ha i więcej	4	74,89
Razem	2058	2041,75

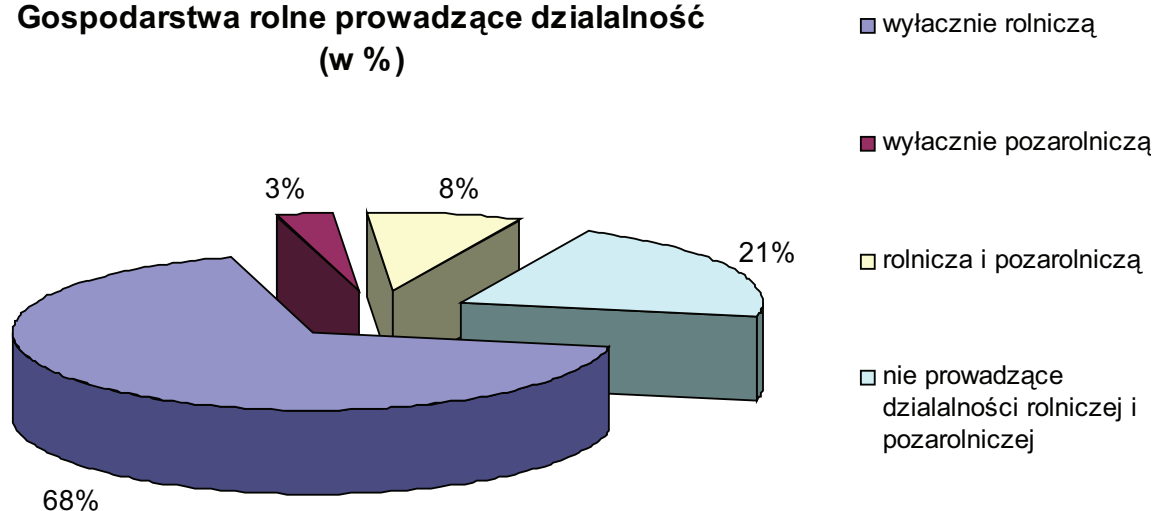
Wykres: struktura liczbowa gospodarstw rolnych wg powierzchni gospodarstw



Z przedstawionego wyżej wykresu jednoznacznie wynika, że struktura agrarna w gminie Porąbka jest zdecydowanie niekorzystna, ze względu na duże rozdrobnienie gospodarstw. Gospodarstwa poniżej 1 ha stanowią ponad 2/3 liczby gospodarstw, zaś największych (pow. 10ha) jest mniej niż 1%.

Spośród 2060 gospodarstw większość (1396) prowadzi działalność wyłącznie rolniczą, wyłącznie pozarolniczą - 66, rolniczą i pozarolniczą - 169 gospodarstw. 429 gospodarstw zaś nie prowadzi działalności rolniczej i pozarolniczej. Udział procentowy tych gospodarstw prezentuje poniższy wykres:

Gospodarstwa rolne prowadzące działalność (w %)



Mała towarowość gospodarstw nie zachęca do lokalizacji dużych przechowalni i przetwórni rolno – spożywczych. Z powodzeniem natomiast mogą działać tu niewielkie zakłady przetwórstwa rolno – spożywczego przetwarzające miejscowe produkty w celu zaopatrzenia lokalnego rynku.

Na terenie gminy dobrze prosperują gospodarstwa ogrodnicze, pieczarkarnie i szkółki. Działają tu ubojnia i przetwórnia mięsa w Porąbce, wytwórnia makaronu w Czańcu i 3 piekarnie.

3.4. Charakterystyka produkcji rolniczej

Charakterystykę hodowli zwierząt i głównych upraw w gminie Porąbka według Spisu Rolnego z 2002 r. przedstawiają poniższe tabele:

Tabela 4

Zwierzęta gospodarskie w gospodarstwach rolnych w 2002 r.

Wyszczególnienie	Zwierzęta	
	Ogółem	w tym w gospodarstwach indywidualnych
	w sztukach	
Bydło	334	334
w tym krowy	130	130
w tym krowy mleczne	130	130
Trzoda chlewna	275	275
w tym lochy na chów	9	9
Owce	56	56
w tym maciorki 1r. i starsze	23	23
Kozy	206	206
w tym samice 1-r. i starsze	153	153
Konie	35	35
w tym konie 3-letnie i starsze	23	23
Króliki (samice)	1201	1201
Pozostałe zwierzęta futerkowe(samice)	5	5
Pnie pszczele	332	332
Drób	13444	13444
w tym drób kurzy	11621	11621
Podstawowe gat. zwierząt gospod. na 100 ha pow. użytków rolnych w szt. przeliczeniowych dużych	18	19

Tabela 5

Powierzchnia upraw drzew i krzewów owocowych oraz plantacji jagodowych

Wyszczególnienie	Powierzchnia	
	w ha	w odsetkach
drzewa owocowe	68,75	100,0
jabłonie	29,51	42,9
grusze	5,58	8,1
śliwy	11,77	17,1
wiśnie	8,13	11,8
czereśnie	4,7	6,8
pozostałe ^a	9,06	13,2
Krzewy owocowe i plantacje jagodowe	9,62	100,0
agrest	2,91	30,2
porzeczki	4,3	44,7
maliny ^b	1,44	15,0
pozostałe ^c	0,97	10,1

^a brzoskwinie, morele i orzechy włoskie. ^b łącznie z powierzchnią uprawy jeżyn i jeżyn bezkolcowej. ^c aronia, borówka wysoka, leszczyna i inne.

Tabela 6

Powierzchnia zasiewów głównych ziemiopłodów w 2002 r.

Wyszczególnienie	Powierzchnia	
	w ha	W odsetkach
Ogółem	643,4	100,0
Zboża ogółem	422,41	65,7
w tym:		
podstawowe	334,59	52,0
pszenica	180,03	28,0
żyto	10,34	1,6
jęczmień	48,84	7,6
owies	48,94	7,6
pszenżyto	46,44	7,2
mieszanki zbożowe	72,08	11,2
Strączkowe jadalne	1,65	0,3
Ziemniaki	164,55	25,6
Przemysłowe	9,88	1,5
w tym :		
buraki cukrowe	0,38	0,1
rzepak i rzepik	9,5	1,5
Pastewne	25,66	4,0
Pozostałe	19,25	3,0
w tym:		
warzywa gruntowe	12,87	2,0
truskawki	1,18	0,2

3.5. Wnioski

Warunki rozwoju rolnictwa gminy charakteryzują się:

- ⇒ dużą mozaikowością i przestrzenną zmiennością gleb,
- ⇒ zróżnicowanymi warunkami mikroklimatu,
- ⇒ dużym zagrożeniem erozją gleb,
- ⇒ ograniczonymi możliwościami zastosowania niektórych maszyn spowodowanymi spadkami terenu,
- ⇒ małą powierzchnią i niekorzystnym kształtem rozłogów pól uprawnych,
- ⇒ rozdrobnieniem gospodarstw z jednoczesnym przestrzennym rozproszeniem gruntów (wadliwa szachownica),
- ⇒ bardzo wysokim udziałem ludności dwuzawodowej,
- ⇒ podeszłym wiekiem znacznej części użytkowników gospodarstw,
- ⇒ oddziaływaniem funkcji wypoczynkowych,
- ⇒ zajmowaniem terenów rolnych przez budownictwo.

4. Uwarunkowania wynikające z dotychczasowego zainwestowania terenu

4.1 Struktura użytkowania terenu

Gmina Porąbka zajmuje obszar 6459 ha. Największą powierzchnię w gminie zajmują lasy i grunty leśne (lesistość w gminie wynosi 48,7%).

Użytki rolne zajmują 33,5% powierzchni gminy.

Grunty pod wodami zajmują 4%, zaś nieużytki stanowią 0,4% powierzchni.

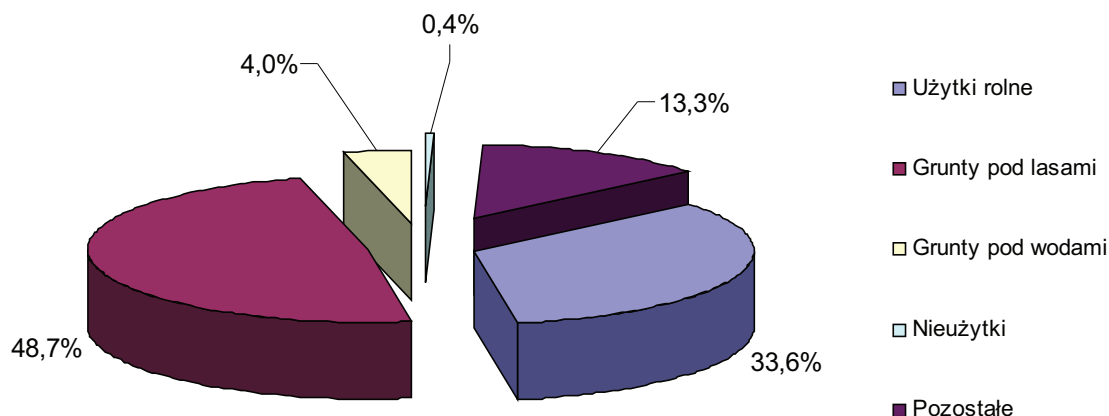
Resztę zajmują tereny pozostałe, w tym zainwestowane.

Strukturę użytkowania gruntów prezentuje poniższa tabela i wykres:

Tabela 7

Struktura użytkowania gruntów w gminie Porąbka

Wyszczególnienie	Powierzchnia w ha	% udział
Ogólna	6459	100,0
Użytki rolne	2170	33,6
Grunty pod lasami	3143	48,7
Grunty pod wodami	256	4,0
Nie użytki	27	0,4
Pozostałe	863	13,3



4.2 Sieć osadnicza

Porąbka jest gminą położoną w powiecie bielskim. Siedzibą gminy jest wieś Porąbka, położona w części południowo – wschodniej gminy. Obecną sieć osadniczą gminy tworzą 4 wsie o łącznej powierzchni 6459 ha. Jednostki osadnicze występujące w gminie to: Bujaków, Czaniec, Kobiernice i Porąbka.

Główną funkcją gminy jest produkcja rolna i mieszkalnictwo.

W strukturze 4 miejscowości w gminie istnieje układ hierarchiczny ośrodków osadniczych i usługowych:

- wieś Porąbka – ośrodek gminny (lokalny) poziomu II, o poszerzonym programie, spełniający funkcję administracyjną i usługowo – handlową;
- wieś Czaniec – ośrodek poziomu I o poszerzonym programie usługowym;
- wsie Bujaków i Kobiernice – ośrodki I poziomu obsługi.

4.3 Rodzaje i funkcje zabudowy

4.3.1. Zabudowa mieszkaniowa, której zasoby wynoszą (Rocznik Statyst. 2004 r.):

⇒ mieszkania zamieszkałe (sztuk)	3801
⇒ izby (sztuk)	16989
⇒ powierzchnia użytkowa mieszkań w m ²	337908
⇒ przeciętna pow. użytk. mieszkań na 1 osobę	23,2
⇒ liczba osób na mieszkanie	3,82

⇒ liczba osób na izbę 0,85

Z powyższych informacji wynika, że jedno mieszkanie posiada wielkość około 88,9 m² powierzchni użytkowej, a na 1000 mieszkańców przypada około 261,6 mieszkań. W gminie Porąbka znajdują się 3125 budynki (2004 r.). Wśród nich większość stanowią budynki mieszkalne – 3079, budynków mieszkalno – inwentarskich i mieszkalno – gospodarskich jest 32, a pozostałych 14.

4.3.2. Zabudowa usługowa oraz przemysłowa, w tym:

- ⇒ obiekty wychowania i edukacji – przedszkola (369 dzieci w 2005 r.),
- ⇒ szkoły podstawowe (1077 uczniów),
- ⇒ gimnazja (611 uczniów)
- ⇒ obiekty kultury – Gminny Ośrodek Kultury i jego filie, Biblioteka Gminna i jej filie i inne,
- ⇒ obiekty służby zdrowia – ośrodki zdrowia i apteki,
- ⇒ obiekty sakralne – kościoły, kapliczki, w tym zabytkowe oraz cmentarze,
- ⇒ obiekty administracji publicznej i działalności finansowej, poczty i telekomunikacji, a w tym siedziba Urzędu Gminy, filie banków, Poczta Polska itp.,
- ⇒ obiekty techniczne (np. stacje benzynowe) i Ochotniczej Straży Pożarnej pełniące różnorodne funkcje,
- ⇒ obiekty sportu i rekreacji, turystyki i wypoczynku,
- ⇒ zakłady rzemieślnicze różnych branż,
- ⇒ sklepy, przedsiębiorstwa handlowe, zakłady gastronomiczne,
- ⇒ zabudowa przemysłowa i zakłady produkcyjno – usługowe (np. Czanieckie Makarony” „Fabryka Lodów „Koral” w Czańcu).

Rozmieszczenie obiektów, o których mowa wyżej prezentuje tabela(z inwentaryzacji terenowej).

Tabela 8

Rozmieszczenie usług i zakładów produkcyjnych w gminie Porąbka

Wyszczególnienie	Bujaków	Czaniec	Kobiernice	Porąbka
Usługi oświaty	2	3	2	7
Usługi zdrowia	1	1	2	3
Usługi kultury	1	4	4	13
Usługi sakralne	2	9	4	8
Usługi administracji, łączności i techniczne	1	6	15	18
Usługi sportu i rekreacji	-	1	4	2
Usługi turystyki i wypoczynku	-	1	1	2
Usługi komercyjne	11	31	26	55
Usługi handlowe	16	39	27	25
Zakłady produkcyjno – usług.	5	33	13	8

4.4. Działalność gospodarcza na terenie gminy

Podmioty zarejestrowane w systemie REGON (2004):

– ogółem	1055
– sektor publiczny	12
– sektor prywatny	1043

Wśród podmiotów w sektorze prywatnym wyróżnia się:

- ⇒ osoby fizyczne – 907
- ⇒ spółki cywilne – 77
- ⇒ spółki prawa handlowego – 27

- ⇒ spółki z udziałem kapitału zagranicznego – 4
- ⇒ inne (w tym spółdzielnie, fundacje, stowarzyszenia i organ. społeczne) – 28

Stały wzrost liczby jednostek rejestrowanych w systemie REGON tj. wykazywanej aktywności gospodarczej mieszkańców gminy, czemu sprzyja jej atrakcyjne położenie i łatwa dostępność komunikacyjna, spodziewać się można potrzeby wyznaczenia w gminie obszarów dla różnych form działalności ekonomicznej, które znacznie wzbogacą formy zabudowy gminy i stworzą nowe jakości w strukturze funkcjonalno – przestrzennej.

5. Uwarunkowania wynikające ze stanu i funkcjonowania komunikacji

5.1. Komunikacja drogowa

Gmina Porąbka jest dogodnie powiązana systemem dróg zarówno z gminami bezpośrednio graniczącymi jak i z Bielskiem - Białą i Krakowem.

Wewnętrzny układ komunikacyjny zawiera:

	klasa techniczna	
⇒ odcinek drogi krajowej nr DK-52 (Bielsko – Biała – Kraków)	„GP”	
⇒ odcinek drogi wojewódzkiej nr 948 Kobiernice – Oczków	„G”	
⇒ <u>drogi powiatowe</u> :		
S 4456 Czaniec – Porąbka (ul. Karpacka, Krakowska)	„Z”	5,743 km
S 4473 Kęty Podlesie – Kobiernice (ul. Kęcka, Tradycyjna, Parkowa)	„Z”	3,317 km
S 4474 Bujaków przez wieś (ul. Szkolna)	„L”	2,500 km
S 4476 (DK-52) – Czaniec (ul. Kościelna)	„L”	1,700 km
S 4477 Czaniec – Bukowiec – Porąbka (ul. Bukowska)	„L”	4,980 km
S 4478 Czaniec – Bulowice (ul. Zagłębozce)	„L”	1,600 km
S 4479 Czaniec – Roczyny – Andrychów (ul. Kard. K. Wojtyły)	„Z”	4,628 km
S 4480 Porąbka – Wielka Puszcza (ul. Wielka Puszcza)	„Z”	9,000km
S 4481 Porąbka – Kozubnik (ul. Mała Puszcza)	„L”	1,400 km
⇒ <u>drogi gminne</u> : wszystkie drogi i ulice w obrębie gminy nie będące drogami wyższego podporządkowania	„D”	

Długość sieci dróg w gminie wynosi ogółem 147,938 km, w tym:

- 10,07 km dróg krajowych,
- 34,868 km dróg powiatowych
- 103 km gminnych o nawierzchni asfaltowej
- 38,5 km dróg gminnych o nawierzchni utwardzonej.

Stan dróg na terenie gminy ocenić można jako średni.

5.2. Wnioski dotyczące układu komunikacyjnego w gminie Porąbka

- ⇒ stwarza on warunki dogodnego połączenia gminy z terenami ościennym, i w tym także poprzez komunikację zbiorową obsługiwaną przez PKS Bielsko – Biała oraz MPK Kęty – Andrychów – Porąbka
- ⇒ wzdłuż trasy prowadzącej ruch tranzytowy występuje duże natężenie hałasu
- ⇒ drogi lokalne są dosyć wąskie i w okresach nasilenia ruchu maszyn rolniczych i samochodów ciężarowych występują trudności dla innych użytkowników dróg,
- ⇒ istotnym warunkiem dla usprawnienia warunków transportu lokalnego jest polepszenie parametrów technicznych dróg powiatowych i gminnych – poszerzenie jezdni, korekta łuków, zapewnienie poboczy, chodników w rejonach zainwestowania, parkingów w obszarach koncentracji usług.
- ⇒ istotne jest aby w przyszłości usprawnić warunki dla ruchu tranzytowego i ograniczyć uciążliwości na drodze krajowej Bielsko – Biała – Kraków poprzez modernizację jej parametrów (w dalszej perspektywie przystosowania tej trasy do parametrów drogi ekspresowej).

6. Infrastruktura techniczna

6.1 Zaopatrzenie w wodę

Zaopatrzenie gminy w wodę realizowane jest głównie za pośrednictwem sieci wodociągowej eksploatowanej przez P.K „AQUA” S.A w Bielsku – Białej oraz z sieci i źródeł indywidualnych. Nie bez znaczenia jest fakt, że na terenie Czańca znajduje się zbiornik wody pitnej, który jest podstawą ujęcia wody dla gminy, jak również dla wielu gmin w regionie.

Przez gminę przebiega magistrala wodna o długości 5,8 km. Długość głównej sieci rozdzielczej wynosi 110 km, a przyłączy 55,23 km (3240 sztuk). Ogółem do sieci wodociągowej podłączonych jest 2960 budynków. Stan zaopatrzenia gminy w wodę jest dobry, istnieje jednak potrzeba rozbudowy sieci wodociągowej, co dotyczy szczególnie rejonów korzystających ze studni gospodarczych: Kozubnik, Wielka Puszcza i Zawodzie.

Roczne zużycie wody na osobę wynosi w gminie 28,7 m³ i jest mniejsze niż średnia dla powiatu (29,1 m³) oraz województwa (33,2 m³).

6.2 Odprowadzanie i unieszkodliwianie ścieków

Najpoważniejszym problemem gminy w zakresie wyposażenia w infrastrukturę techniczną, głównie z punktu widzenia ochrony środowiska, jest niewystarczająca sieć kanalizacyjna.

Skanalizowane są częściowo Kobiernice i Czaniec.

Sieć kanalizacyjna liczy tutaj 25,75 km długości, zaś przyłącza z siecią rozdzielczą - 25,2 km. Znajduje się tutaj 856 przyłączy. Ścieki komunalne poprzez istniejącą sieć kanalizacyjną odprowadzane są do oczyszczalni ścieków w Kętach.

6.3 Odprowadzanie i unieszkodliwianie odpadów

Gmina Porąbka nie posiada własnego wysypiska śmieci. Odpady przewożone są na wysypisko w Kętach.

Gmina Porąbka zawarła z leżącymi w sąsiedztwie gminami Kęty, Wilamowice i Osiek porozumienie dotyczące wspólnej gospodarki odpadami. Obecnie stosownie do tegoż porozumienia realizuje się wspólne zadania inwestycyjne - budowę składowiska odpadów komunalnych wraz ze stacją przygotowania surowców wtórnych na terenie gminy Kęty. Określone zostały także i są obecnie wdrażane w gminie zasady selektywnej zbiórki odpadów komunalnych u źródła ich powstawania, tzn. zarówno w gospodarstwach domowych, jak i w podmiotach gospodarczych działających na terenie gminy.

6.4. Zaopatrzenie w gaz

1) zaopatrzenie gminy

Zaopatrzenie gminy w gaz sieciowy realizowane jest za pośrednictwem stacji redukcyjno – pomiarowych. Stan zaopatrzenia gminy w gaz nie budzi zastrzeżeń, sieć jest bardzo dobrze rozwinięta. Jej długość wynosi 216 km (stan na 31.12.2004r. – długość sieci gazowej średnioprężnej wynosiła 160,714 km) a podłączonych do sieci jest 90% gospodarstw domowych. Odbiorców gazu sieciowego jest w gminie ponad 3600 (wg stanu na 31.12.2004r. – 3659 przyłączy). Zużycie gazu na osobę wynosi w gminie 130,4 m³ i jest niższe niż średnia w powiecie (150,3 m³), a wyższe niż w województwie (100,8 m³).

Ewentualna rozbudowa sieci gazowej w gminie będzie uzależniona od przeprowadzonej analizy opłacalności ekonomicznej przedsięwzięcia i będzie rozpatrywana dla każdego odbiorcy indywidualnie.

2) inwestycje o znaczeniu ponadlokalnym

a) przez teren gminy Porąbka przebiegają gazociągi wysokiego ciśnienia relacji:

- Oświęcim – Wadowice DN 150 PN 2,5 MPa,
 - odgałęzienie od gazociągu do SRP Czaniec DN 50 PN 2,5 MPa,
 - odgałęzienie od gazociągu do SRP Kobiernice DN 100 PN 2,5 MPa.

b) na terenie gminy zlokalizowane są dwie stacje redukcyjno – pomiarowe:

- SRP Czaniec o przepustowości 1 600 m³/h
- SRP Kobiernice o przepustowości 1 600 m³/h

6.5. Zaopatrzenie w energię ciepłą

Zaopatrzenie w ciepło z uwagi na rozproszoną zabudowę powinno opierać się głównie na źródłach indywidualnych bądź grupowych – dla większych skupisk odbiorców o tzw. „wyższej gęstości cieplnej”. Obecnie w gminie brak jest centralnych urządzeń zaopatrujących mieszkańców w „ciepło”.

Mieszkańcy gminy w większości korzystają z indywidualnych źródeł ciepła, znajdujących się w poszczególnych gospodarstwach domowych (ogrzewanie piecowe lub etażowe c.o.) opalanych węglem, koksem i olejem opałowym czy gazem. Jednak podstawowym kryterium doboru paliwa winny być względy ekologiczne tj. ochrony powietrza atmosferycznego. Ten kierunek wymusza sukcesywne ograniczanie paliwa stałego na rzecz paliw ekologicznych (w tym gazu i oleju opałowego).

6.6. Zaopatrzenie w energię elektryczną

Teren gminy Porąbka zasilany jest z sieci rozdzielczej zasilanej z GPZ Soła, jedynie położony w części wschodnie przysiółek Wielka Puszcza zasilany jest z GPZ Kęty.

Gmina posiada napowietrzną i kablową sieć niskiego i średniego napięcia. Głównymi odbiorcami są odbiorcy indywidualni oraz przemysł. Sieć ta pokrywa niemalże w 100% wszystkie potrzeby gminy. Dla nowych rejonów urbanizacji i grup odbiorców niezbędna będzie rozbudowa istniejących sieci 15 kV i budowa nowych stacji transformatorowych. Niektóre istniejące przebiegi linii elektroenergetycznych nie są wytyczone w liniach rozgraniczających działek własnościowych, co bezpośrednio wpływa na obniżenie jakości i wartości budowlanej tych terenów. W Porąbce znajduje się też zbiornik wodny z zaporą, który wspólnie ze zbiornikiem wodnym na górze Żar tworzy elektrownię wodną – szczytowo – pompową.

6.7. Telekomunikacja

Gmina posiada sieć telekomunikacyjną w postaci linii napowietrznych oraz kablowych doziemnych. Stan techniczny sieci i urządzeń telekomunikacyjnych jest dobry. Ogółem na terenie gminy jest około 2240 abonentów telefonii przewodowej. Daje to wskaźnik 15,4 abonentów na 100 mieszkańców (62% gospodarstw domowych posiada telefon). Liczba ogólnodostępnych automatów telefonicznych w gminie wynosi 16.

7. Uwarunkowania społeczno - demograficzne

Studium demograficzne jest jednym z materiałów studialnych wykorzystywanych w planowaniu związanym z gospodarką przestrzenną.

Ma ono na celu, na podstawie dotychczas zachodzących zjawisk społeczno-demograficznych, dostarczenie informacji dotyczących spodziewanej liczby i struktury ludności oraz procesów demograficznych w gminie.

Informacje te pozwolą na określenie polityki rozwoju przestrzennego gminy mającej na celu m. in. zaspokojenie potrzeb i rozwiązanie problemów społeczności lokalnej.

Przy opracowaniu studium posłużono się materiałami statystycznymi uzyskanymi w Urzędzie Statystycznym w Katowicach – oddział w Bielsku – Białej, Urzędzie Gminy Porąbka i Powiatowym Urzędzie Pracy w Bielsku - Białej.

Wykorzystano głównie materiały z Narodowego Spisu Powszechnego z 2002 roku. Ze względu na rzetelność i profesjonalność Spis Powszechny stał się podstawą do wykonania najważniejszych analiz demograficznych. Ponadto posłużono się danymi z prognoz i roczników WUS dla województwa bielskiego, a obecnie śląskiego.

7.1. Dotychczasowe trendy rozwoju ludności

Zostaną tu omówione wskaźniki dotyczące liczby ludności oraz gęstości zaludnienia. Skorzystano tutaj głównie z danych przedstawionych przez gminę.

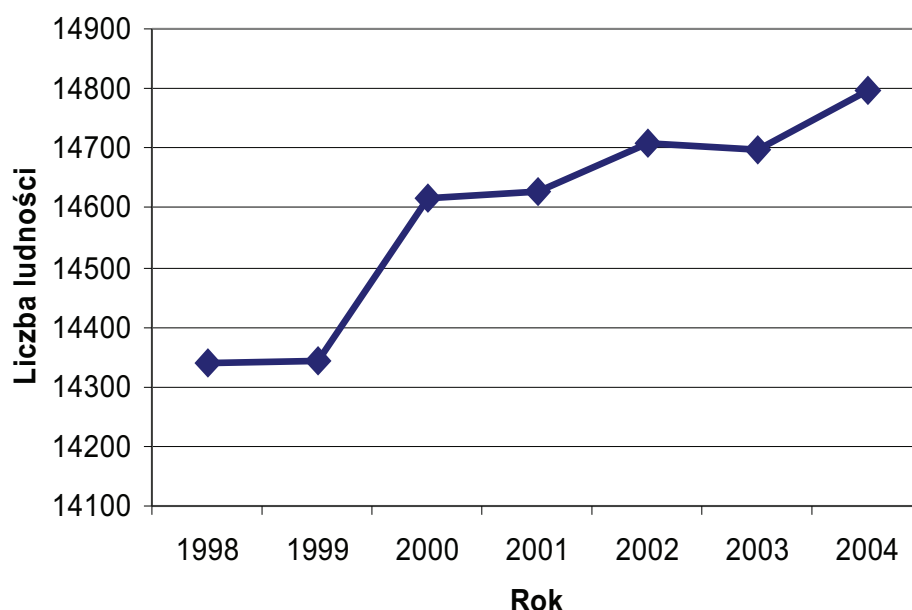
Liczba ludności gminy w ostatnich 7 latach kształtowała się następująco:

Tabela 9

Liczba ludności gminy Porąbka

Rok	Liczba ludności
1998	14338
1999	14342
2000	14616
2001	14629
2002	14707
2003	14696
2004	14795

Źródło: Zestawienie własne na podstawie: danych z Urzędu Gminy



Liczba mieszkańców na przestrzeni 7 lat wzrosła o ponad 400 osób, co dało przyrost na poziomie około 3% obecnej liczby ludności.

Wielkość zaludnienia uzależniona jest głównie od wskaźnika przyrostu naturalnego oraz salda migracji. Widoczny na wykresie znaczny wzrost liczby ludności do roku 1999 jest spowodowany głównie wysokim dodatnim saldem migracji na terenie gminy, jak również dodatnim przyrostem naturalnym. Zjawisko to można uznać za bardzo pozytywne.

Dane dotyczące gęstości zaludnienia w gminie prezentuje tabela 10:

Tabela 10
Gęstość zaludnienia gminy Porąbka

Rok	Osób na km ²
1998	222,0
1999	222,0
2000	226,3
2001	226,5
2002	227,7
2003	227,5
2004	229,1

Źródło: Zestawienie własne na podstawie: danych z Urzędu Gminy

Gęstość zaludnienia w całej gminie była i jest wysoka. W chwili obecnej jest ona niższa od gęstości zaludnienia województwa śląskiego ale i tak prawie 2 – krotnie wyższa od średniej krajowej (122 osób/km²).

7.2 Charakterystyka ludności wg płci i wieku

Podstawę większości analiz demograficznych stanowi struktura ludności według płci i wieku. Daje ona podstawę do określania wielu społeczno-ekonomicznych konsekwencji, zarówno na dziś, jak i na najbliższą przyszłość. Określenie zapotrzebowania na miejsca w szkołach, nowe miejsca pracy, oszacowanie przyszłej liczby małżeństw i związanych z tym potrzeb mieszkaniowych, oszacowanie liczby osób wkraczających w wiek emerytalny są przykładami zagadnień pojawiających się w związku ze strukturą ludności.

Strukturę wieku z uwzględnieniem płci obrazuje poniższa tabela i wykres (piramida wieku i płci).

Dane zamieszczone poniżej pochodzą ze Spisu Powszechnego z 2002r. (różnią się od danych przedstawionych przez gminę).

Tabela 11

Struktura wieku i płci ludności

Wiek ludności	Gmina		
	M	K	Ogółem
0-4	422	342	764
5-9	472	476	938
10-14	613	566	1179
15-19	605	636	1241
20-24	574	558	1132
25-29	530	519	1049
30-34	489	480	969
35-39	548	516	1064
40-44	586	526	1112
45-49	506	463	969
50-54	472	448	920
55-59	294	329	623
60-64	304	327	631
65-69	268	385	653
70-74	199	353	552
75-79	147	222	369
80-84	39	116	155
85 <	32	84	116

PIRAMIDA WIEKU I PŁCI LUDNOŚCI GMINY PORĄBKA w 2002 roku

MĘŻCZYŹNI

KOBIETY

Zauważa się tu zmniejszenie liczebności roczników najmłodszych. Jest to efekt wchodzenia w wiek rozrodczy roczników mniej licznych (tj. z lat 70 – tych) oraz ogólnego spadku liczby urodzin. Szansą na poprawienie „wyglądu” dolnej części piramidy będzie być może wejście w życie rozrodcze wyżu demograficznego z lat 80 – tych.

Nadal widoczne jest poszerzenie w piramidzie spowodowane przez wyż z lat powojennych oraz zwężenie wywołane mniejszą liczebnością roczników wojennych. Ponadto zauważamy dużą liczbę osób starszych, tj. powyżej 65 roku życia. Grupa osób w wieku powyżej 65 lat stanowi obecnie około 15,4 % ogółu ludności.

Mimo to należy podkreślić, że społeczeństwo gminy Porąbka jest na razie młode. Proces starzenia się ludności nie następuje tak szybko jak w całej Polsce. Obecnie i w ciągu najbliższych lat corocznie pierwsze kroki w dorosłym życiu stawiać będzie duża liczba młodych ludzi z wyżu przełomu lat 70 – 80 – tych. Z tego też względu jest szansa na dobry rozwój demograficzny całej gminy.

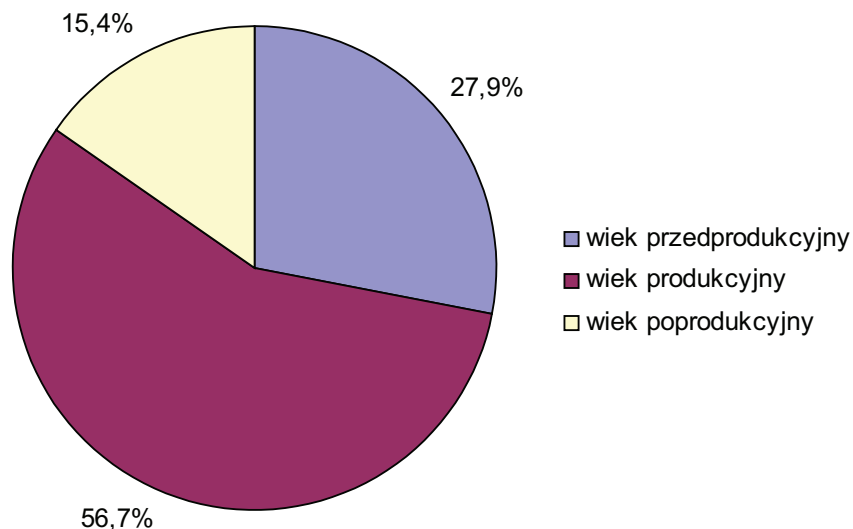
Strukturę wieku z uwzględnieniem grup wiekowych: przedprodukcyjnej, produkcyjnej i poprodukcyjnej oraz płci przedstawiono w tabeli 12 oraz na wykresie.

Tabela 12

Struktura demograficzna według wieku i płci

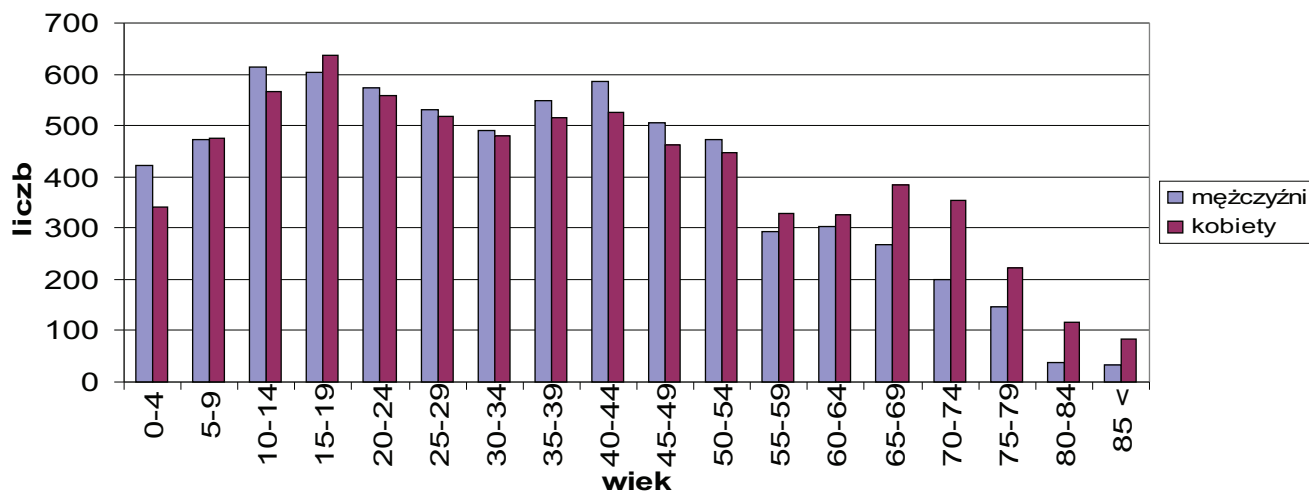
Wiek przedprodukcyjny 0-17 lat			Wiek produkcyjny 18-64M, 18-59K			Wiek poprodukcyjny 65i>M, 60i>K		
Ogółem	M	K	Ogółem	M	K	Ogółem	M	K
27,9 %			56,7%			15,4%		
4131	2134	1997	8386	4269	4117	2278	753	1525

Źródło: Zestawienie własne na podstawie danych z Urzędu Gminy w Porąbce



Piramida wieku i płci pokazuje dość wyraźnie zróżnicowanie liczby kobiet i mężczyzn w zależności od wieku. Jeżeli chodzi o dzieci i młodzież to z reguły przeważają chłopcy. Wiek średni - do około 55 roku życia charakteryzuje względna równowaga płci. Następnie do końca piramidy przeważają już kobiety. Duży wpływ na tą sytuację miała II wojna światowa – w tym okresie mężczyźni byli bardziej narażeni na utratę życia niż kobiety. Poza tym mężczyźni żyją krócej niż kobiety – statystyczny Polak żyje 70 lat, natomiast Polka 79.

Strukturę płci w gminie przedstawia wykres:



7.3. Opis elementów ruchu naturalnego

Tabela 13

Ruch naturalny ludności w gminie Porąbka

Rok	Małżeństwa	Urodzenia żywe	Zgony	przyrost naturalny	Współ. przyrostu nat. w ‰
1998	90	194	118	76	5,3
1999	88	163	115	48	3,3
2000	78	169	126	43	2,9

2001	71	150	135	15	1,0
2002	79	142	107	35	2,4
2003	71	160	112	48	3,3
2004	75	165	112	53	3,6

Źródło: Zestawienie własne na podstawie danych z Urzędu Statystycznego w Katowicach – oddział w Bielsku – Białej oraz Urzędu Gminy w Porąbce

Liczba zawieranych małżeństw waha się od 71 w 2001r. do 90 w roku 1998. Na 1000 mieszkańców w 2004r. zawarto 5,07 małżeństw. Średnia dla gmin województwa śląskiego wynosi obecnie ok. 5,1/1000 ludności.

Liczba urodzeń żywych waha się od 142 w 2002 do 194 w 1998. Liczba urodzeń raczej nie wykazuje tendencji wzrostowej. Stale obniża się współczynnik dzietności ogólnej, który dla wsi woj. śląskiego w 2004r. wyniósł 1,6. Oznacza on liczbę dzieci, którą urodziłaby przeciętnie kobieta w ciągu całego okresu rozrodczego.

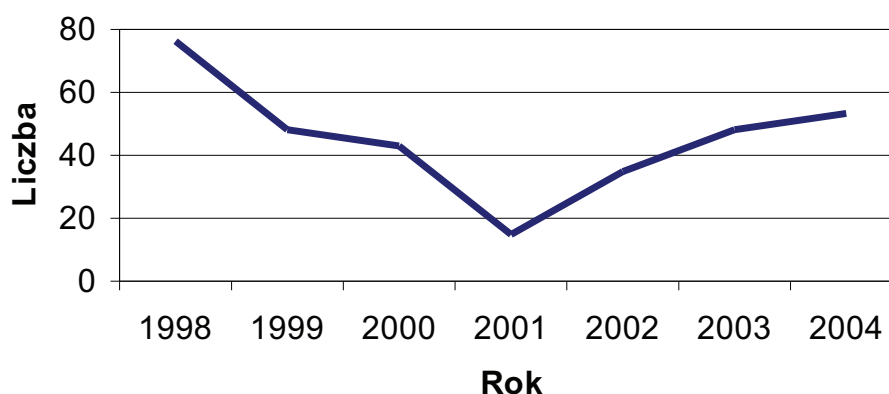
Liczba zgonów oscyluje między 107 (2002), a 135 (2001).

Wskaźnik dynamiki demograficznej, będący stosunkiem liczby urodzeń żywych do liczby zgonów w danym okresie, wynosił w 2004r. 1,47 i był wyższy od wartości średniej dla wsi woj. śląskiego wynoszącej 1,30.

Przyrost naturalny w gminie w analizowanym okresie przyjmował wartości dodatnie

i wahał się między 1 a 5,3 ‰.

Zróźnicowanie wartości przyrostu naturalnego wykazuje poniższy wykres:



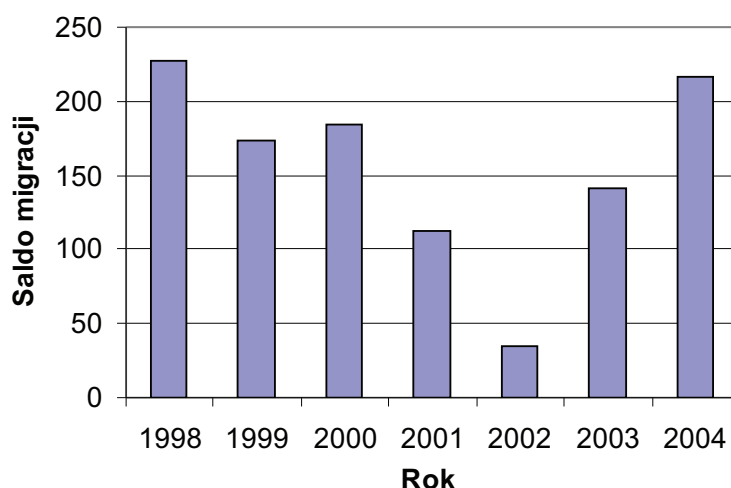
7.4. Charakterystyka migracji

Tabela 14

Ruchy migracyjne w gminie Porąbka

	Napływ	Odpływ
1998	353	126
1999	319	146
2000	273	89
2001	198	86
2002	142	107
2003	274	133
2004	338	121

Źródło: Zestawienie własne na podstawie danych z Urzędu Gminy w Porąbce



Z powyższych danych można określić stałą tendencję wzrostu liczby ludności z powodu ruchów migracyjnych. Obecnie saldo migracji osiąga wartości bliskie 200, co oznacza przewagę liczby osób napływających nad opuszczającymi gminę. Bilans ten wypada dużo korzystniej niż jeszcze na przełomie lat 80 – tych i 90 – tych, kiedy był on mocno ujemny.

7.5. Opis cech społeczno-zawodowych ludności

7.5.1 Wykształcenie

Tabela 15

Ludność w wieku 13 lat i więcej według poziomu wykształcenia

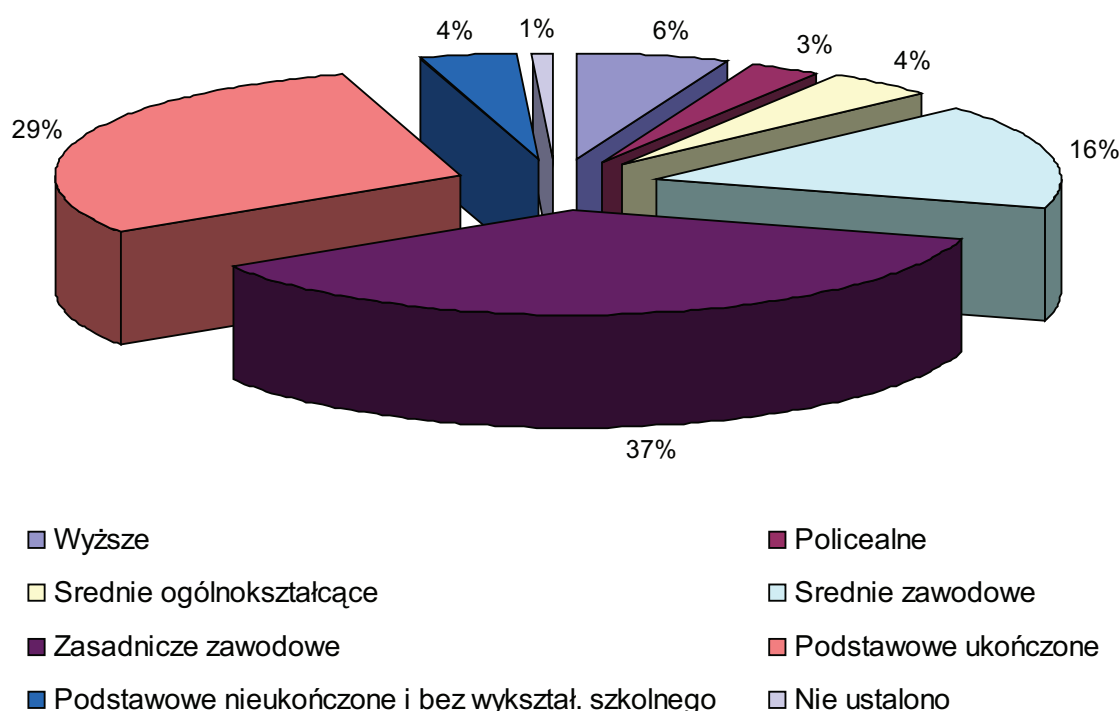
Wyszczególnienie		Gmina Porąbka
Ogółem		12028
Wyższe		726
Policealne		344
Średnie	Ogólnokształcące	522
	Zawodowe	1946
Zasadnicze zawodowe		4392
Podstawowe ukończone		3544
Podstawowe nieukończone i bez wykształ. szkolnego		467
Nie ustalono		87

Analizowane wskaźniki zmieniają się w kierunku zmniejszenia ilości osób z wykształceniem podstawowym i zawodowym, a zwiększenia grupy z wykształceniem średnim i wyższym. Młodzi ludzie posiadają na ogół wyższe wykształcenie niż starsi (do porównania posłużono się dawniejszymi danymi statystycznymi).

Największą grupę stanowią mieszkańcy z wykształceniem podstawowym i zasadniczym zawodowym (ponad 60% ogółu).

Wyższe wykształcenie w gminie posiada około 6 % osób. Jest to wskaźnik niższy od średniej ogólnopolskiej (powyżej 10%).

Źródło: Zestawienie własne na podstawie danych z Narodowego Spisu Powszechnego z 2002r.



7.5.2 Bezrobocie

Bez pracy w 2004 roku pozostawało 839 mieszkańców gminy. Stanowią oni około 10% mieszkańców gminy w wieku produkcyjnym. Większość, w odróżnieniu od innych terenów Polski, to bezrobotni mężczyźni, stanowiący ponad 52% ogółu. Stopa bezrobocia, obliczana jako stosunek liczby bezrobotnych zarejestrowanych do liczby ludności czynnej zawodowo, w grudniu 2004 roku wynosiła w gminie około 13,7%. Wynik ten jest pozytywny zwłaszcza, że obecnie średni poziom bezrobocia w województwie śląskim oscyluje w granicach 16%, a w Polsce 18%.

7.5.3 Gospodarstwa domowe

Tabela 16

Gospodarstwa domowe

	Ogółem	W tym jednorodzinne	Jednorodzinne o liczbie osób w gospodarstwie		
			2	3	4 i >
Gmina	4247	3194	804	790	1600
	100%	75,2%	25,2%	24,7%	50,1%

Źródło: Zestawienie własne na podstawie danych z Narodowego Spisu Powszechnego z 2002 r.

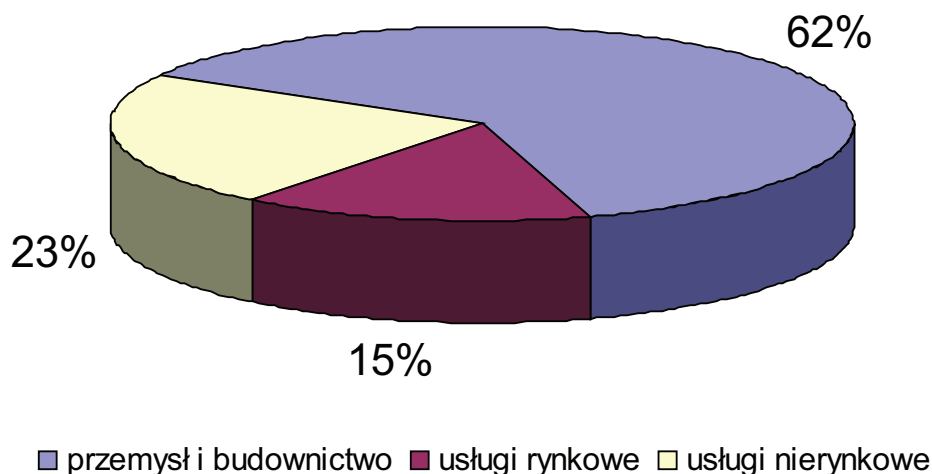
Okolo 75% ogółu gospodarstw domowych stanowią gospodarstwa jednorodzinne. Najliczniejszą grupę wśród nich prezentują gospodarstwa składające się z 4 i więcej osób - jest ich 50,1%. Okolo 1/4 gospodarstw domowych stanowią gospodarstwa dwurodzinne, trzyrodzinne i więcej oraz gospodarstwa domowe nierodzinne.

7.5.4 Pracujący

W 2004 roku w całej gminie pracowały 1815 osoby (poza rolnictwem), które stanowiły około 22% mieszkańców w wieku produkcyjnym. Aktywnych zawodowo było 6145 mieszkańców gminy, zaś aktywnych ekonomicznie 11555.

Spośród pracujących w gminie osób najwięcej zatrudnionych jest w przemyśle i budownictwie (1119 osób), następnie w usługach nierynkowych (410), a najmniej w usługach rynkowych – 279 osoby.

Pracujących według działów przedstawia poniższy diagram:



7.6. Jakość życia mieszkańców

Tabela 17

Jakość życia mieszkańców gminy Porąbka na tle powiatu bielskiego i województwa śląskiego w 2003 r.

Wyszczególnienie		Gmina Porąbka	Powiat bielski	Woj. śląskie
Przeciętna liczba osób na 1 izbę		1,17	1,28	1,26
Przeciętna powierzchnia użytkowa w m ² na osobę		23,2	25,6	23,6
Liczba ludności przypadająca na 1:	lek. med.	2422	693	378
	lek. dent.	7266	3369	2560
	pielęgniarkę	1038	345	157
	aptekę	4844	4782	4240
Liczba ludności przypadająca na 1 bibliotekę		3633	3447	5580
Księgozbiór w bibliotekach na 1000 osób		2761	3807	3552
Czytelnictwo na 1000 osób		147,7	206,7	232,1
Wypożyczenia książek w bibliotekach na 1 czytelnika		16,6	21,3	21,1
Liczba ludności przypadająca na 1 SP lub Gimnazjum		1816,5	1807,9	2197,1
Miejsca noclegowe na 1000 osób		22,8	21,8	7,4
Liczba ludności przypadająca na 1 sklep		127,5	94,5	87,6
Budżet gmin	Dochody w zł	1339	1386	1405
	Wydatki w zł	1351	1448	1463
Podmioty w rejestrze REGON na 1000 osób		72,6	95,3	99,9

Źródło: Obliczenia własne na podstawie danych z Rocznika Statystycznego woj. śląskiego z 2004 r.

Poziom oraz jakość życia mieszkańców Porąbki jest zróżnicowany:

- Duży ruch budowlany spowodował, że przeciętna liczba osób na izbę wyraźnie się zmniejsza – (obecnie 1,17, jest to wskaźnik nieco wyższy od średniej dla powiatu bielskiego i województwa śląskiego), a zwiększa się przeciętna powierzchnia użytkowa mieszkania na osobę (obecnie 23,2 m²).
- Więcej zastrzeżeń można mieć z kolei do wielkości dotyczących opieki zdrowotnej.

- Zarówno lekarze medycyny, lekarze dentyści i pielęgniarki muszą obsłużyć znacznie więcej osób, niż ma to miejsce w przypadku powiatu bielskiego i województwa śląskiego. Jedynie liczba ludności przypadająca na 1 aptekę jest zbliżona.
- Jeśli chodzi o szkolnictwo oraz o kulturę (tutaj biblioteki) to tutejsze wskaźniki nie odbiegają zbyt od średnich dla powiatu i województwa.
 - Czytelnicтво oraz liczba woluminów w gminnych bibliotekach przedstawia się gorzej, niż w bibliotekach powiatu i województwa.
- Podobna sytuacja ma miejsce w przypadku wypożyczeń książek w bibliotekach na 1 czytelnika.
- Liczba ludności przypadająca na szkołę podstawową lub gimnazjum w Porąbce jest zbliżona do średniej dla powiatu i pozytywnie niższa w stosunku do województwa śląskiego.
 - Liczba miejsc noclegowych w relacji do liczby mieszkańców jest stosunkowo wysoka.
 - Dostępność obiektów usługowych – w gminie Porąbka jest mniejsza, niż ma to miejsce w przypadku dwóch pozostałych terenów porównawczych, jednak bliskość usług w terenach sąsiadujących z gminą, z których korzystają mieszkańcy gminy podwyższa ten wskaźnik.
 - Wskaźnik liczby podmiotów gospodarki narodowej w rejestrze REGON w przeliczeniu na 1000 osób jest w gminie niższy od wojewódzkiego.

7.7 Rozwój liczebny ludności

Celem prognozy jest określenie perspektyw rozwoju ludnościowego gminy Porąbka. Daje ona podstawę do ukazania wielu społeczno-ekonomicznych konsekwencji na najbliższą przyszłość: określenie zapotrzebowania na miejsca w szkołach, nowe miejsca pracy, oszacowanie przyszłej liczby małżeństw i związanych z tym potrzeb mieszkaniowych, oszacowanie liczby osób wkraczających w wiek emerytalny itp.

Szacowana liczba ludności pozwala także na przewidywanie na przykład zużycia wody, zapotrzebowanie energii czy ilości odpadów.

To wszystko sprawia, że prognoza ludności jest przydatna we wszystkich dziedzinach życia ludności.

Prognozę liczby ludności oparto o obliczenia nazwane w teorii demograficznej rozwojem liczebnym ludności według funkcji wykładniczej – metoda ekstrapolacji.

Takie obliczenia dla potrzeb studium wykonano w trzech wariantach: minimalnym, średnim i maksymalnym, w dwóch odstępach czasowych: dla 2015 i 2025 roku.

Wyniki tych obliczeń prezentują się następująco:

Tabela 18
Rozwój liczebny ludności w gminie Porąbka

Rok	2015		2025	
	liczba osób	wzrost w %	liczba osób	wzrost w %
Wariant minimalny	14959	1,2	15109	2,1
Wariant maksymalny	15681	6,0	16532	11,7
Wariant średni	15358	3,8	15888	7,4

Z powyższych danych wynika, że liczba ludności stale będzie się zwiększała. W roku 2015 dla wariantu średniego (optymalnego) w porównaniu do roku 2004 liczba ludności będzie o ponad 500 osób wyższa, zaś w 2025 roku o ponad 1000 osób. W perspektywie czasu tendencja ta korzystnie wpłynie na funkcjonowanie i rozwój gminy zwłaszcza, że ukazana wyżej przyszła liczba ludności nie uwzględnia (jak dotąd) dodatniego współczynnika salda migracji.

W związku z tym w niedalekiej przyszłości możliwy jest jeszcze wyższy przyrost rzeczywistej ludności całej gminy.

8. Uwarunkowania wynikające ze stanu dziedzictwa kulturowego i zabytków

Ochrona i utrzymanie w należyтым stanie obiektów zabytkowych powinny służyć pełnemu rozwojowi gminy i nie stanowić barier dla rozwoju gospodarki i poprawy warunków mieszkaniowych.

Stan prawny dotyczący zabytków nieruchomych oraz ochrony i kształtowania środowiska kulturowego określają przede wszystkim trzy ustawy:

- Ustawa z dnia 23 lipca 2003r. o ochronie zabytków i opiece nad zabytkami
- Ustawa z dnia 7 lipca 1994 r. prawo budowlane
- Ustawa z dnia 27 marca 2003 r. o planowaniu i zagospodarowaniu przestrzennym.

Zgodnie z przyjętą w ustawie definicją "zabytek" to nieruchomość lub rzecz ruchoma, ich części lub zespoły, będące dziełem człowieka lub związane z jego działalnością i stanowiące świadectwo minionej epoki bądź zdarzenia, których zachowanie leży w interesie społecznym ze względu na posiadaną wartość historyczną, artystyczną lub naukową.

Ocenę stanu zachowania i waloryzację środowiska kulturowego w niniejszym studium oparto przede wszystkim na szczegółowych badaniach terenowych poszczególnych sołectw, które przeprowadzono w sierpniu 2005r. Ponadto wykorzystano materiały udostępnione przez WKZ : wykaz obiektów wpisanych do rejestru zabytków, wykaz obiektów figurujących w wojewódzkiej ewidencji WKZ, spis stanowisk archeologicznych, mapy katastralne z 1844 roku. Wykorzystano dostępną bibliografię dotyczącą omawianego terenu.

Wartości krajobrazu kulturowego przedstawione zostały na planszy zatytułowanej "Analiza wartości kulturowych" sporządzonej w skali 1:10000. Na podstawie map katastralnych z 1844 roku wyznaczono na niej siedliska starej zabudowy, historyczny układ dróg, rozłogi pól, tereny krajobrazu naturalnego z ciekami wodnymi, zielenią naturalną, starodrzewiem.

8.1 Historiografia gminy Porąbka

- 1327 - Książę Oświęcimski Jan II Scholastyk składa hołd Janowi -
- ok.1350 - Luksemburskiemu, uznając w ten sposób zwierzchnictwo królów czeskich.
- 1396 - prawdopodobna budowa zamku warownego na Wołku otoczonego wałami obronnymi i fosami , który wchodzi w system twierdz zaplecza obronnego Czechów.
- 1396 - pierwsze wzmianki o **Wołku** (Długosz –Liber beneficiorum) opisuje zamek jako własność księcia oświęcimskiego Jana II „Wołek, góra którą opływają dwa strumienie, na której wierzchołku znajduje się zamek obronny...”
- 1396 - książę Jan II Oświęcimski ubezpieczył posag żony na zamku na Wołku.
- 1444 - w czeskich księgach sądowych zanotowano wieś **Buiakuov**.
- 1445 - w akcie podziału księstwa oświęcimskiego wymieniona wieś **Coberniky**.
- 1445 - w akcie podziału księstwa oświęcimskiego wymieniona wieś **Poramka**
- 1451 - kronika Bielskiego „ ażeby uspokoić zbóje trzeba ich nałapać na Barwałdzie i na Wołku...”
- 1453 - książę Janusz schronił się na Wołku po utracie zamku w Oświęcimiu.
- 1454 - oblężenie zamku na Wołku przez wojewodę Jana Tęczyńskiego, kończy się pertraktacjami; Polska ma kupić całe księstwo oświęcimskie.
- 1457 - podpisano w Gliwicach ugodę, w myśl której książę Janusz sprzedał królowi Kazimierzowi Jagiellończykowi księstwo oświęcimskie. W akcie sprzedaży wymieniono zamki Oświęcim i Wołek, miasta Oświęcim i Kęty oraz 45 innych wsi pomiędzy Oświęcimiem i Wołkiem. Z okolicznych wsi wymienione są wsie **Czaniec, Bujaków, Roczyny, Kozy i Lipnik**.
- 1457 - wojska królewskie zajmują zamek na Wołku.
- 1457 - w chwili przyłączenia księstwa oświęcimskiego do Polski, Czaniec, Porąbka, Bujaków, Kobiernice należały do rodziny Dębowskich herbu Kornicz.
- 1462 - Skrzyńscy okopują się w prowizorycznej warowni na **Bukowcu** (naprzeciw Wołka).
- 1470 - w Liber beneficiorum Długosza wymieniona wieś **Poramka**.
- 1474 - umowa pomiędzy królem czeskim Władysławem a Kazimierzem Jagiellończykiem potwierdza istnienie zamku.
- 1470-1480 - wg Długosza w **Czańcu** istnieje kościół parafialny, drewniany, przebywa tu pleban, do kościoła należą pewne dobra, chłopci zajmują się przeważnie włókiennictwem.
- 1470 - u Długosza figuruje wieś **Kobyernycza** z właścicielem, którym jest Melchior Dębowicz herbu Kornicz.
- XVw. - pojawiają się pasterze wołoscy, którzy przywędrowali z Rumunii grzbietami gór. Zajmowali polany leśne, które wykorzystywali do wypasu owiec, przy okazji robili duże straty w lasach.
- 1481 - w zestawieniu parafii Śląskich umieszczona jest samodzielna parafia **Czancza**; wieś liczy 16 kmieci i 16 zagrodników.
- 1525 - wieś Czaniec kupują po części Bonerowie i Brodecy. Rozbudowa wsi

- koncentruje się w obecnym centrum, a siedziba dziedziców powstaje w miejscu budowy późniejszego pałacu na **Dolnym Czańcu**.
- XVI w. - istniał w **Porąbce** młyn wodny.
- 1549 - we wsi zamkowej **Kobiernice** jest „twierdza” znajdująca się na lewym brzegu Soły (wg inwentarza księstwa oświęcimskiego)
- 1563 - na mapie miejscowość oznaczona jako **Czanec**.
- 1563 - na mapie miejscowość oznaczona jako **Buiakow**.
- 1563 - na mapie miejscowość oznaczona jako **Kobiernicze, Porąbka**.
- 1564 - lustracja wymienia w **Kobiernicach** stawy i folwark.
- 1581 - miejscowość wzmiankowana jako **Buiakow**.
- 1581 - wieś określona jako **Porąbka** należy do parafii Kęty.
- 1581 - w wykazie parafii wieś wymieniona jako **Kobiernicze**, przynależy do parafii Kęty.
- 1736 - epidemia cholery,
- 1767 - właścicielem **Czańca** zostaje starosta oświęcimski Piotr Małachowski.
- 1778 - starostwo zatorskie w tym **Bujaków, Kobiernice i Porąbkę** zakupił Fryderyk Dunin
- 1802 - właścicielem **Porąbki** zostaje Rottmann
- 1808 - właścicielem **Czańca, Porąbki** zostaje książę sasko – cieszyński Albrecht.
- 1845 - Habsburgowie jako właściciele **Czańca** zakładają młyn wodny.
- 1846-1849 - w **Czańcu, Porąbce** epidemia tyfusu – umiera 1070 osób.
- 1846-1849 - powstają folwarki przy zamku, na **Zagłębczu**, powstają także browar i gorzelnia.
- 1857 - **Czaniec** liczy 1870 mieszkańców trudniących się rolnictwem, 59 rodzin zajmuje się tkactwem, **Bujaków** liczy 825 mieszkańców, **Kobiernice** 921, **Porąbka** 1871 mieszkańców.
- 1896 - utworzono w **Porąbce** posterunek żandarmerii
- 1905 - utworzono pocztę.
- 1921 - przystąpiono do budowy **zapory w Porąbce** - I etap przygotowanie pomieszczeń na biura i mieszkania dla kadry na tzw. kolonii.
- 1922 - oddano most na **Sole** w okolicy kaplicy św. Urbana - **Porąbka**.
- 1925 - Habsburg przekazuje pałac z folwarkiem w **Czańcu** na rzecz Polskiej Akademii Umiejętności.
- 1933 - powstaje w **Porąbce gmina**: Międzybrodzie, Bujaków, Czaniec, Kobiernice.
- 1935 - na Żarze powstało lotnisko szybowcowe.
- 1937-1938 - stanął przy drodze do **Wielkiej Puszczy** dwupiętrowy dom dla dzieci zagrożonych gruźlicą.
- 1936 - poświęcenie i oddanie **zapory** do użytku.

8.2. Początki osadnictwa na Pogórzu Beskidu Małego.

Do XIV w. w dolinie Soły nie było żadnych osiedli. Otaczające dolinę z obydwóch stron góry, zarośnięte były puszcza pełną dzikich zwierząt a nawet żubrów. Lewym brzegiem Soły prowadziła jakaś prymitywna kamienista droga, często zmywana przez Solę. Przejeżdżający tędy kupcy byli zagrożeni nie tylko przez zwierzęta, ale też i przez rozbójników.

Początek osadnictwa łączy się z powstaniem zamku na Wołku w pierwszej połowie XIV w. Pod zamkiem powstało osiedle, którego mieszkańcy dostarczali wszystkiego, co było potrzebne załodze zamku. Do dziś utrzymała się dla tej części Kobiernic nazwa Podgrodzie. Być może, że do Podgrodzia przybywali osadnicy, prawdopodobnie ze Śląska, którzy zasiedlili obszar, gdzie później powstały Porąbka i Kobiernice.

Zasiedlanie ziem położonych tutaj prowadził ruski ród Korniczów, którzy od miejscowości Dębowiec koło Cieszyna, skąd pochodzili, przyjęli nazwisko Dębowscy. Kornicze przybyli na nasze ziemie z Rusi jako zaciężni rycerze.

Posiadacze ziemscy zakładali wsie, które dzieliły się na wsie rolne i zarębne. Tam, gdzie istniały już grunty uprawne, osadnicy otrzymywali tzw. rolę (tutaj około 20 ha) i nazywano ich kmieciami. Wsie zarębne powstawały na terenach, gdzie najpierw należało wykarczować las, ażeby przygotować teren pod uprawę. W tych wsiach osadnicy otrzymywali kawałek lasu (u nas około 35 ha) tzw. zarębek i nazwani byli zarębnikami. Osadnicy byli wyłącznie użytkownikami ziemi i za dzierżawę byli zobowiązani do świadczeń pańszczyźnianych na rzecz właściciela. Mogła to być robocizna lub

produkty rolne. Wsie dzieliły się w zależności od właściciela na królewskie, klasztorne i szlacheckie. Stosunkowo najlepsze warunki mieli chłopi we wsiach królewskich.

8.3. Zabytki architektury i budownictwa

Na terenie gminy Porąbka znajduje się wiele cennych obiektów, z których część wpisana jest do rejestru zabytków (5), pozostała część znajduje się w ewidencji konserwatorskiej.

8.3.1. Obiekty wpisane do rejestru zabytków

W obowiązującym stanie prawnym w zakresie ochrony zabytków, po utracie mocy planów miejscowych rzeczywistą ochroną prawną objęte są jedynie obiekty wpisane do rejestru WZK.

Na terenie gminy Porąbka znajdują się następujące obiekty **wpisane do rejestru zabytków**:

- Chata drewniana nr 339 w Porąbce, na parceli 5466/2 – nr rej. **A-631/92** z dnia 15.12.1992r.
- Dwór murowany wraz z najbliższym otoczeniem i zabytkowym parkiem oraz z murowaną oficyną podworską w Kobiernicach – nr rej. **A-184/77**
- Ruiny zamku Wołek z najbliższym otoczeniem objętym działką nr 928 w Kobiernicach – nr rej. **A-159/76**
- Dwór obronny w Czańcu wraz z aleją dojazdową – nr rej. **A-182/77** z dnia 20.09.1977r.
- Turbiny Gerarda wraz z najbliższym otoczeniem, budynkiem, w którym znajdują się, z urządzeniami pomocniczymi i osprzętem i ujęciem wodnym zapewniającym pracę w/w turbin wodnych – nr rej. **A-492/87** z dnia 27.03.1987r.

8.3.2 Pozostałe obiekty wnioskowane do objęcia ochroną

Ochrona prawna obiektów nie wpisanych do rejestru zabytków WKZ zgodnie z Ustawą o ochronie zabytków i opiece nad zabytkami może się dokonać przez:

1. wpis do rejestru zabytków,
2. uznanie za pomnik historii,
3. utworzenie parku kulturowego
4. ustalenie ochrony w miejscowym planie zagospodarowania przestrzennego.

Poniżej zamieszczone wykazy zawierają obiekty proponowane **do objęcia ochroną w miejscowym planie zagospodarowania przestrzennego**. Ze spisu przekazanego przez WKZ, po przeprowadzeniu dokładnej inwentaryzacji urbanistycznej, wykreślono obiekty nieistniejące, spalone lub zburzone oraz będące w złym stanie technicznym, grożące zawaleniem lub całkowicie przebudowane.

Nie należy traktować poniższego spisu jako ostatecznego. Na etapie sporządzania planu miejscowego, zgodnie z ustawą o planowaniu i zagospodarowaniu przestrzennym opracowanego w dokładniejszej skali – 1:2000 lub 1:1000, konieczne może okazać się dokonanie weryfikacji, dopisanie bądź skreślenie obiektów z wykazu tak, aby ochroną objęte były właściwe obiekty.

PORĄBKA

1.	Kościół parafialny murow.		Ok. 1920
2.	Kaplica – dzwonnica murow.	Kozubnik	XVIII-XIXw
3.	Kapliczka św.Urbana mur.		I poł. XIX w.
4.	Kapliczka mur.	Bukowska	1937
4a.	Kapliczka mur.		ok. 1920
5.	Kapliczka mur.	Zawodzie	koniec XIXw
6.	Budynek szkoły mur.		Ok. 1920
7.	Zapora wodna murow.		Ok. 1923-37
8.	Budynek zarządu zapory drewn.- murow.		Ok. 1920
9.	Budynki mieszkalne elektrowni - drew. zręb		1920
10.	Budynek inwentarski elektrowni drew.-zręb.		Ok. 1920
11.	Bud. wczasów dziecięcych. murow.	Wielka Puszcza	Ok. 1930
12.	Budynek administracji lasów murowany	Wielka Puszcza	koniec XIXw
13.	Budynek mieszcz. drew. zręb.	Bielska 79	Ok. 1870
14.	Budynek mieszcz. drewn.	Bukowska 156	Ok. 1930
15.	Budynek mieszcz. murow.	Krakowska 36	Ok.1900

16.	Budynek mieszk. murow.	Krakowska 31	Ok.1900
17.	Budynek mieszk. murow.	Krakowska 47	
18.	Budynek mieszk. drew.zręb.	Krakowska	Ok. 1880
19.	Budynek mieszk. murow.	Krakowska 17	Ok. 1910
19a	Budynek mieszk. murow.	Krakowska	Ok. 1880
20.	Budynek mieszk. drewn.	Zdrojowa 1	Ok. 1820
21.	Budynek mieszk. drewn.	Zdrojowa 2	II poł XIXw
22.	Budynek mieszk. drewn.	Zdrojowa 3	II poł XIXw
23.	Budynek mieszk. murow.	Cedrowa 7	Ok. 1880
24.	Budynek mieszk. d. nr 180	Cedrowa 11	
25.	Budynek mieszk. murow.	Cechowa 1	Ok. 1900
26.	Budynek mieszk. drewn.	Cechowa 4	Ok. 1900
27.	Stodoła kam. drewn.	Czysta 1	Ok. 1890
28.	Budynek mieszk. drewn.	Źródlana 4	Ok..1850
29.	Budynek mieszk. murow.	Żywiecka 1	Ok. 1910
30.	Budynek mieszk. murow.	Żywiecka 3	Ok. 1930
31.	Budynek mieszk. drewn.	Zakole 7	1925
32.	Budynek mieszk. murow.	Zapora 3	Ok. 1915
33.	Budynek mieszk. drewn.murow.	Centralna 2	
34.	Budynek mieszk. drew. zręb.	Centralna 3	Ok. 1870
35.	Budynek mieszk. murow.	Wielka Puszcza 32	Ok. 1880
36.	Budynek mieszk. murow.	Wielka Puszcza 47	Ok. 1900
37.	Budynek mieszk. drew. zręb.	Wielka Puszcza 50	Ok. 1890

KOBIERNICE

1.	Cmentarz komunalny		I ćw. XXw.
2.	plebania		Ok. 1860
3.	Kaplica ul. Dworska murow.		Ok. 1880
4.	Kapliczka słup. murow.		XIXw
5.	Kapliczka słup. kamienna		Ok. 1820
6.	Kapliczka słup. kamienna		1920
7.	Krzyż przy drodze murow.		1892
8.	Budynek mieszk.w zesp. podw.drewn.-zręb	Dworska	Ok.1920
9.	Rządcówka murowana	Dworska	Ok.1880
10.	Czworak murowany	Dworska	Ok. 1900
11.	Spichrz murowany	Dworska	Ok.1900
12.	Budynek inwent. murow.	Dworska	Ok. 1900
13.	Piwnica murowana	Dworska	Ok. 1890
14.	Budynek mieszkalny wł. GS murowany	Bielska	Ok..1920
15.	Budynek mieszk. drewn.	Dolna 6	Ok. 1920
16.	Budynek mieszk. murow.	Tradycyjna 26	Ok. 1920
17.	Budynek mieszk. drewn.	Tradycyjna 37	Ok. 1920
18.	Budynek mieszk. drew.zręb.	Parkowa 24	Ok. 1890
19.	Budynek mieszk. drew.zręb.	Korzonkiewiczza 18	1880
20.	Budynek mieszk. murow.	Korzonkiewiczza 25	1880
21.	Budynek mieszk. drew.zręb.	Parkowa 2	1910
22.	Biblioteka murowana	Wolności	Ok. 1910
23.	Budynek mieszk. drewn.	Wolności 30	Ok.1890
24.	Budynek mieszk. drewn.	Górska 13	Ok. 1910
25.	Budynek mieszk. drewn.	Górska 12	Ok.1900

CZANIEC

1.	Cmentarz parafialny		Ok. poł. XIXw.
2.	Kościół p.w. św. Bartłomieja murow..		1764r.
3.	Kaplica pod nowa szkołą murow.		XIXw.
4.	Kapliczka k. nr 351 murow.		Ok. 1900
5.	Kaplica z dzwonnica murow.		XVIII/XIXw.
6.	Kapliczka kam.		1890r.
7.	Krzyż drew.		k. XIXw.
7a.	Kapliczka p.w. J.Chrzcziciela murowana		1871r.
8.	Zespół dawnego młyna /papiernia/ - 5 obiektów murow.		XIXw.
9.	Budynek admin. d. młyna /szkoła/ murow.		XIXw.
10.	Budynek mieszk. murow.	Bukowska 70	Ok. 1921
11.	Budynek mieszk. murow.	Bukowska 68	Ok. 1931
12.	Budynek mieszk. drew.-zręb	Bukowska 66	Ok. 1931
13.	Budynek mieszk. drew.zręb.	Bukowska 37	Ok. 1931
14.	Budynek mieszk. drewn.	Lazurowa 13	Ok. 1900
15.	Budynek mieszk. drewn.	Miejska 33	Ok. 1920
16.	Budynek mieszk. drewn.	Miejska 70	1921
17.	Budynek mieszk. drewn.	Malinowa 2	1 ćw. XIXw.
18.	Budynek mieszk. drewn.	Malinowa 9	1 ćw. XXw.
19.	Budynek mieszk. drew.zręb.	Kard. K. Wojtyły 202	lata 90-te XIXw
20.	Budynek mieszk. murow.	Kard. K. Wojtyły 156	Ok. 1915
21.	Budynek mieszk. murow.	Kard. K. Wojtyły 116	1914
22.	Budynek mieszk. murow.	Kard. K. Wojtyły 96	Ok. 1890
23.	Budynek mieszk. drew.zręb.	Kard. K. Wojtyły 92	Ok. 1910
24.	Budynek mieszk. murow.	Kard. K. Wojtyły 86	1910
25.	Budynek mieszk. drewn.	Kard. K. Wojtyły 100	1900
26.	Budynek mieszk. drew.zręb.	Kard. K. Wojtyły 102	1900
27.	Budynek mieszk. murow.	Kard. K. Wojtyły 110	1927
28.	Budynek mieszk. murow.	Wiosenna 2	1915
29.	Budynek mieszk. murow.	Wiosenna 8	1914
30.	Budynek mieszk. murow.	Wysoka 1	1914
31.	Budynek mieszk. drewn.	Wodna 4	k.XIXw.
32.	Budynek mieszk. drew.zręb.	Bukowska 7	1922
33.	Budynek mieszk. murow.	Brzegowa 5	Ok. 1900
34.	Budynek mieszk. murow.	Brzegowa 2	Ok. 1817
35.	Budynek mieszk. murow.	Cierniowa 23	Ok. 1900
36.	Budynek mieszk. drewn.	Cierniowa 17	Ok. 1880
37.	Budynek mieszk. drewn.	Kościelna 24	Ok. 1890
38.	Budynek mieszk. drewn.	Kościelna 24	Ok. 1890
39.	Budynek mieszk. murow.	Kościelny 37	Ok. 1900
40.	Budynek mieszk. drewn.	Kęcka 5	Ok. 1910
41.	Budynek mieszk. murow.	Królewska 19	1923
42.	Budynek mieszk. murow.	Królewska 3	1920
43.	Budynek mieszk. murow.	Kard. K. Wojtyły 88	1880
44.	Budynek mieszk. murow.	Widokowa 3	1 ćw. XXw

BUJAKÓW

1.	Cmentarz parafialny katolicki		Ok. 1939
2.	Kaplica murow.		XIXw.
3.	Krzyż na postumencie kam.		Ok. 1880
4.	Budynek mieszk. drew.-zręb	Podlesie 48	Ok. 1890
5.	Budynek mieszk. drew.-zręb	Łukowa 9	1890
6.	Budynek mieszk. drew.-zręb	Łukowa 4	1900

7.	Budynek mieszk. drew.-zręb	Bielska 15	Ok. 1900
8.	Budynek mieszk. drew.-zręb	Szkolna 64	Ok. 1930
9.	Budynek mieszk. drew.-zręb	Szkolna 62	1920
10.	Stodoła drew.-zręb.	Szkolna 58	Ok. 1900
11.	Budynek mieszk. drew.-zręb	Szkolna 58	Ok. 1900
12.	Budynek mieszk. drew.-zręb	Szkolna 56	Ok. 1900
13.	Budynek mieszk. murow.	Szkolna 54	1890
14.	Budynek mieszk. drew.-zręb	Szkolna 50	Ok. 1930
15.	Budynek mieszk. murow.	Szkolna 44	Ok. 1920
16.	Budynek mieszk. drew.-zręb	Szkolna 2	1890
17.	Budynek mieszk. murow.	Szkolna(d.nr 137)	1927
18.	Budynek mieszk. murow.	Ogrodowa 1	Ok. 1930
19.	Budynek mieszk. drew.-zręb	Stara Karczma 24	1900
20.	Budynek mieszk. murow.	Stara Karczma 26	1930
21.	Budynek mieszk. drew.-zręb	Stara Karczma 13	1890

8.3.3 Zabytki archeologiczne

Załączony poniżej wykaz nieruchomości zabytków archeologicznych na terenie gminy Porąbka sporządzono na podstawie archiwum Konserwatora Zabytków Archeologicznych w Bielsku-Białej.

Lp.	Miejscowość	Nr zabytku archeologicznego na rysunku studium	Obszar KZP	Nr zabytku archeologicznego na obszarze
1.	Czaniec	1	107-50	1
2.	Czaniec	2	107-50	2
3.	Czaniec	3	107-50	3
4.	Czaniec	4	107-50	4
5.	Czaniec	5	107-50	5
6.	Czaniec	6	107-50	6
7.	Czaniec	7	107-50	7
8.	Czaniec	8	107-50	8
9.	Bujaków	1	106-49	21
10.	Bujaków	2	107-49	10
11.	Bujaków	3	107-49	11
12.	Kobiernice	1	106-49	20
13.	Kobiernice	3	107-49	1 A-159/76
14.	Kobiernice	4	107-49	2
15.	Kobiernice	5	107-49	12
16.	Kobiernice	6	107-49	13
17.	Porąbka	1	107-49	14
18.	Porąbka	2	107-49	15
19.	Porąbka	3	108-50	1
20.	Porąbka	4	108-49	

III KIERUNKI ZAGOSPODAROWANIA PRZESTRZENNEGO GMINY

1. Główne funkcje rozwojowe gminy

Położenie geograficzne, administracyjne i walory naturalne oraz dotychczasowe zagospodarowanie pozwalają stwierdzić, że gmina Porąbka pełnić będzie ważną rolę w strukturze gospodarczo – przestrzennej regionu.

Wykorzystane do tego zostaną atuty:

- dogodnego położenia komunikacyjnego - bezpośrednie połączenie z aglomeracją Bielska – Białej, Katowic i Krakowa poprzez drogę krajową nr 52,
- atrakcyjne, uzbrojone tereny dla rozwoju zabudowy mieszkaniowej,
- wysokie walory środowiska naturalnego dla rozwoju funkcji rekreacyjnej w różnych formach,
- zasoby wodne stanowiące podstawę zaopatrzenia w wodę pitną regionu śląskiego.

Rozwój przestrzenny gminy będzie więc preferować funkcje:

- 1) mieszkaniową
- 2) turystyczno – rekreacyjną,
- 3) usług dla ludności oraz komercyjnych,
- 4) zaopatrzenia w wodę,
- 5) produkcyjno - usługową
- 6) produkcji rolniczej i leśnej,

przy założeniu zrównoważonego rozwoju, podporządkowanego zasadom ochrony środowiska naturalnego.

2. Cele rozwoju gminy

2.1. Cele gospodarcze i przestrzenne:

- tworzenie warunków dla rozwoju głównych funkcji gminy,
- kształtowanie właściwej struktury osadniczej gminy, pozwalającej na właściwe zaprojektowanie obsługi komunikacyjnej i technicznej zabudowy,
- ochrona walorów środowiska naturalnego i kulturowego gminy.

2.2. Cele społeczne:

- poprawa standardów mieszkaniowych, zwiększenie samodzielności zamieszkania poprzez wyznaczenie nowych terenów pod zabudowę i określenie dopuszczalnych parametrów zabudowy,
- poprawa sytuacji ekonomicznej mieszkańców poprzez wyznaczenie nowych terenów pod różne formy działalności gospodarczej,
- zwiększenie podaży i różnorodności miejsc pracy, zapobieganie bezrobociu,
- poprawa stanu bezpieczeństwa w gminie, m.in. poprzez poprawę parametrów dróg i ulic,
- zapewnienie podstawowego standardu usług w powiązaniu z dostępnością komunikacyjną,

2.3. Cele ochronne

- konsekwentna ochrona wartości środowiska naturalnego i kulturowego gminy
- ochrona wód, powietrza, gleb przed zanieczyszczeniem i degradacją,
- ochrona i przywracanie ładu przestrzennego,
- ochrona terenów o naturalnych, o niskim stopniu przekształcenia, przed przejmowaniem pod urbanizację,
- utrzymanie i kształtowanie zieleni urządzonej,
- ochrona i eksponowanie walorów krajobrazowych,
- dążenie do zachowania równowagi ekologicznej, zwłaszcza w terenach wzmożonej penetracji rekreacyjnej,
- ochrona przed oddziaływaniem klęsk żywiołowych, zwłaszcza powodzi.

3. Kierunki zmian w strukturze przestrzennej gminy

3.1. Na konieczność zmian w przestrzennej strukturze gminy wpływa szereg czynników ekonomicznych i przyrodniczych, z których przede wszystkim uwzględnić należy:

- dotychczasowy ruch budowlany,
- potrzeby zabezpieczenia terenów budowlanych wynikające z liczby wniosków złożonych przez inwestorów,
- wzrastające znaczenie zagospodarowania turystycznego i usług towarzyszących (gastronomia, miejsca noclegowe, szlaki turystyczne, ścieżki spacerowe i dydaktyczne, trasy turystyki rowerowej, miejsca widokowe itp.).

3.2. Studium proponuje następujące kierunki zmian w strukturze przestrzennej, które powinny stanowić podstawę działań samorządowych poprzez wprowadzanie odpowiednich aktów prawa miejscowego

- poprawa wizerunku gminy:
 - tworzenie i odpowiednie zagospodarowanie przestrzeni publicznej,
 - uwzględnianie wymogów ochrony dóbr kultury, promocja i ekspozycja obiektów o unikalnych wartościach (np. turbiny Gerarda),
- dążenie do zrównoważonego rozwoju gminy – wzrost terenów zainwestowanych w równowadze z wartościami środowiska naturalnego,
- utrzymanie i ochrona funkcji mieszkaniowej w ukształtowanych zespołach zabudowy, uzupełnienie brakującej infrastruktury technicznej i dojazdów,
- uzupełnianie zabudowy w terenach ekstensywnie zainwestowanych, jeżeli istnieje w nich możliwość wprowadzenia pełnego uzbrojenia technicznego i komunikacji,
- przeznaczenie pod zabudowę produkcyjną i usługową terenów położonych wzdłuż drogi krajowej, wojewódzkiej i dróg powiatowych, głównie w strefach negatywnego oddziaływania tych dróg na środowisko.
 - sukcesywne przekształcanie istniejących funkcji związanych ze stałym pobytem ludzi (mieszkaniowej, usług socjalnych) oraz produkcji żywności w funkcję produkcyjno – usługową, wymagającą właściwego dostępu komunikacyjnego,
 - wszystkie nowe obszary zabudowy należy wyposażyć w wewnętrzne układy komunikacyjne podłączone do dróg głównych w miarę możliwości istniejącymi włączeniami dróg, a w przypadku braku możliwości konieczne jest uzyskanie opinii zarządcy drogi na temat zjazdu.
- urządzenie zieleni bulwarowej wzdłuż Soły – terenów rekreacji i sportu, urządzeń rekreacyjnych dla dzieci, ścieżek spacerowych, małej architektury itp.,

4. Kierunki i wskaźniki dotyczące zagospodarowania oraz użytkowania terenów

4.1. Mieszkalnictwo

4.1.1. Kierunki rozwoju mieszkalnictwa oznaczonego na rysunku studium symbolem MN:

Stopień zaspokojenia potrzeb mieszkaniowych jest priorytetowym wskaźnikiem poziomu życia. Celem polityki społecznej gminy jest uzyskanie pełnej samodzielności zamieszkania dla każdego gospodarstwa domowego oraz umożliwienie wzrostu wskaźnika wielkości powierzchni mieszkalnej przypadającej na jednego mieszkańca.

Studium eksponuje elementy polityki mieszkaniowej dotyczące jej aspektów przestrzennych.

Obecny stan zaspokojenia potrzeb mieszkaniowych jest zadawalający: na jednego mieszkańca przypada średnio 21,4m² powierzchni użytkowej mieszkań (zgodnie z rozdz. II poz. 4.3). Jednak w stosunku do przewidywanego wzrostu liczby ludności gminy (uwzględniającego dodatni wskaźnik migracji), przy jej atrakcyjnym dla ludności aglomeracji śląskiej położeniu, gmina powinna dysponować terenami przeznaczonymi pod zabudowę mieszkaniową o zróżnicowanym standardzie, spełniającymi wymogi prawa budowlanego (przeznaczenie pod zabudowę gruntów uzbrojonych lub przewidzianych do uzbrojenia urządzeniami komunalnymi).

W układzie przestrzennym gminy rozwój zabudowy będzie następował poprzez:

- uzupełnianie zabudowy (dogęszczanie) w istniejących zespołach zabudowy, posiadających pełne wyposażenie w infrastrukturę techniczną i komunikację, wymagających ewentualnie rozbudowy sieci wewnętrznej,
- realizację zabudowy w zespołach rozwijających się, wymagających budowy dróg i uzbrojenia technicznego.
- restrukturyzację istniejącej zabudowy zdekapitalizowanej, w złym stanie technicznym lub nie spełniającej wymogów prawa budowlanego.

Równocześnie „studium” określa tereny istniejącej zabudowy mieszkaniowej, które ze względu na niekorzystne dla zamieszkania stałe położenie (głównie wzdłuż uciążliwych szlaków komunikacyjnych) należy sukcesywnie przekształcać w kierunku funkcji usługowych i produkcyjnych.

Przeznaczenie dopuszczalne w zabudowie mieszkaniowej:

- a) zabudowa zagrodowa,
- b) zabudowa pensjonatowa,
- c) obiekty i urządzenia związane z prowadzeniem gospodarstwa rolnego,
- d) urządzenia sportu i rekreacji dla potrzeb społeczności lokalnej,
- e) przestrzenie publiczne -zieleń urządzona, place zabaw itp.,
- f) urządzenia związane z komunikacją, dojściem i dojazdami,
- g) infrastruktura techniczna dla potrzeb lokalnych,
- h) lokalizacja garaży, budynków gospodarczych wolnostojących lub wbudowanych, obiektów małej architektury
- i) dopuszczenie lokalizacji (głównie w pasach przyulicznych) usług publicznych i usług komercyjnych nieuciążliwych oraz działalności gospodarczej o charakterze produkcyjnym i usługowym, nie powodującej uciążliwości dla otoczenia:

4.1.2. Wskaźniki i parametry dla zabudowy mieszkaniowej – wytyczne do planów miejscowych:**1) Dla terenów oznaczonych symbolem „MN” studium określa następujące wymogi**

dotyczące sposobu zabudowy terenu:

- układ zabudowy: wolnostojąca, bliźniacza,
- wskaźniki wykorzystania terenu dla budynków nowych:
 - powierzchnia nowo wydzielanej działki z prawem zabudowy – min. 7arów,
 - powierzchnia zabudowy w stosunku do powierzchni działki budowlanej maksimum 30%,
 - powierzchnia biologicznie czynna – minimum 60% działki budowlanej,
- w przypadku rozbudowy, przebudowy lub nadbudowy istniejących budynków oraz w przypadku pojedynczych uzupełnień istniejącej zabudowy dopuszcza się indywidualne określenie wskaźników, nawiązujące do sąsiedniej zabudowy mieszkaniowej.

Preferencje kształtowania formy architektonicznej zabudowy:

- nawiązanie do lokalnych tradycji budownictwa regionalnego,
- zastosowanie tradycyjnych materiałów wykończeniowych,
- stosowanie tradycyjnych form dachów – kalenicowych, dwu lub wielospadowych,
- liczba kondygnacji nadziemnych nowych budynków mieszkalnych jednorodzinnych (również w zabudowie zagrodowej) oraz budynków o funkcji mieszkaniowo – usługowej – do dwóch,

przy czym kondygnacja druga w formie poddasza użytkowego w dachu stromym, (w indywidualnie uzasadnionych sytuacjach dopuszcza się zmianę parametrów)

- w stosunku do budynków istniejących, których forma architektoniczna nie spełnia określonych wymogów, zaleca się stopniową zmianę ich formy przy okazji remontów, przebudowy lub nadbudowy,

2) Wskaźniki i parametry dla zabudowy mieszkaniowej związanej z rekreacją indywidualną (letniskowej) oznaczonej symbolem „ML”

- powierzchnia zabudowy w stosunku do powierzchni działki budowlanej – maksimum 20%.
- powierzchnia biologicznie czynna – minimum 60% działki budowlanej,

Warunki kształtowania formy architektonicznej nowej zabudowy:

- nawiązanie do lokalnych tradycji budownictwa regionalnego, zastosowanie tradycyjnych materiałów wykończeniowych,
- stosowanie tradycyjnych form dachów – kalenicowych, dwu lub wielospadowych,
- liczba kondygnacji nadziemnych – do dwóch, przy czym kondygnacja druga wyłącznie w formie poddasza użytkowego w dachu stromym,
- wysokość budynków – do 7,0m..

3) W terenach przeznaczonych pod zabudowę łączoną – uzupełnienie istniejącej zabudowy mieszkaniowej lub letniskowej – oznaczonych symbolem „MNL” – obowiązują ustalenia, jak dla zabudowy ML (w wypadku lokalizacji budynku rekreacji indywidualnej) lub MN (w wypadku lokalizacji zabudowy mieszkaniowej).

4.2. Usługi i administracja

4.2.1. Kierunki polityki przestrzennej

Należy utrwaląć i rozwijać gminne centrum administracyjno – usługowe w Porąbce, ze szczególnym uwzględnieniem łatwej dostępności podstawowych usług dla ludności.

Centrum wytworzone w Porąbce, między urzędem gminy a zespołem handlowym domu towarowego powinno stanowić teren inwestycyjny dla nowych struktur centrotwórczych, takich, jak koncentracja obiektów usługowych: handlowo – gastronomicznych, administracyjnych, bankowych, telekomunikacji, zdrowia, kultury, hotelowych itp. Obiekty te winny posiadać wysokie walory użytkowe i estetyczne, przy zachowaniu skali w stosunku do obiektów historycznych.

W procesie przekształceń należy dążyć do poprawy estetyki obiektów oraz do eliminacji barier architektonicznych dla osób niepełnosprawnych.

Centra wiejskie pozostałych wsi powinny preferować rozwój usług podstawowych, związanych z zaspokojeniem lokalnych potrzeb mieszkańców.

Nie dopuszcza się lokalizacji hipermarketów w centrach gminnym i wiejskich.

Ewentualna ich lokalizacja na w peryferyjnych terenach gminy, przy drodze krajowej, uzależniona jest od woli władz samorządowych.

4.2.2. Rozwój usług podstawowych

1). Usługi oświaty

W sytuacji wzrastających wymagań stawianych systemowi kształcenia społeczeństwa, polityka gminy w tym zakresie winna dążyć do likwidowania barier przestrzennych, komunikacyjnych i ekonomicznych, mogących utrudniać dostęp do szeroko pojętej edukacji (od edukacji przedszkolnej, którą powinno być objętych min. 50% dzieci, poprzez szkolnictwo ogólne i zawodowe, po wykształcenie pomaturalne i wyższe).

Poza publicznymi szkołami podstawowymi, wszystkie obiekty oświatowe niezależnie od statusu prawnego należy traktować jako obiekty o swobodnej lokalizacji, przy zapewnieniu im właściwego dostępu komunikacyjnego.

Studium zakłada możliwość adaptacji obiektów istniejących, o innym użytkowaniu, lub lokalizację nowych, wolnostojących lub wbudowanych.

2). Usługi zdrowia

Poza obiektami podstawowej opieki zdrowotnej, których lokalizacja jest w gminie utrwalona tradycyjnie, studium zakłada swobodną lokalizację komercyjnych usług zdrowia.

Natomiast obiekty opieki społecznej takie, jak domy opieki społecznej, domy dziecka, hospicja,

noclegownie powinny być lokalizowane na terenach o małej intensywności zabudowy, dostępnych komunikacyjnie, położonych w sąsiedztwie terenów zieleni.

3). Usługi kultury

Działalność kulturalna – kluby, biblioteki, kina itp., winna współdziałać z innymi formami usługowymi (np. oświatą).

Należy promować przeznaczanie na potrzeby kultury obiektów zabytkowych : urządzenie pracowni rzemiosła artystycznego, galerii, wystaw, izb pamięci itp., promowanie sztuki i artystów regionu. Utrzymuje się obiekty kultu religijnego.

4.2.3 Wskaźniki zagospodarowania i użytkowania terenów przeznaczonych pod usługi oznaczone na rysunku studium symbolem „U”

1). Przeznaczenie terenu

- obiekty i urządzenia usługowe z zakresu:

a) **usług publicznych:** administracji publicznej, bezpieczeństwa publicznego, oświaty, nauki, opieki zdrowotnej i społecznej, kultury, poczty telekomunikacji, kultu religijnego itp.,

b) **usług komercyjnych:** oświaty, ochrony zdrowia, kultu religijnego, kultury, obsługi bankowej, administracji, bezpieczeństwa, obsługi rolnictwa i gospodarki leśnej, handlu, gastronomii, usług dla ludności (w tym rzemiosło, wytwórczość), i innych;

2). Wskaźniki i zasady zagospodarowania

- powierzchnia zabudowy – do 50% powierzchni działki budowlanej,
- powierzchnia terenu biologicznie czynnego – min. 30% powierzchni działki budowlanej,
- liczba kondygnacji nadziemnych – do trzech, przy czym kondygnacja trzecia wyłącznie w formie poddasza użytkowego,
- wysokość budynków – do 15m.,
- w przypadkach uzasadnionych specyfiką funkcji lub technologii obiektu, liczba kondygnacji nadziemnych budynków usługowych – ograniczona do minimalnej wielkości, przy wykluczeniu rozwiązań dysharmonijnych w stosunku do krajobrazu i otaczającej zabudowy.

4.3. Tereny obiektów produkcyjnych, składów i magazynów

Na terenie gminy przewiduje się przeznaczenie pod obiekty produkcyjne, składy i magazyny, często lokalizowane łącznie z obiektami handlowo – usługowymi, tereny skoncentrowane głównie wzdłuż większych dróg (krajowa, wojewódzkie).

Szczególny nacisk powinien być położony na:

- przekształcanie funkcji i formy istniejącego zainwestowania,
- intensyfikację wykorzystania przestrzeni,
- adaptację obiektów mieszkalnych na funkcje usługowe lub produkcyjne,
- likwidację negatywnego oddziaływania na środowisko przyrodnicze,
- wprowadzanie zieleni izolacyjnej i ozdobnej,
- ochronę terenów mieszkaniowych i rolniczych przed skutkami oddziaływania lokalizowanych inwestycji.

Należy więc kierunkować rozwój na lokalizację inwestycji nowoczesnych, wysokich technologii.

Lokalizację inwestycji uciążliwych, wymagających sporządzenia raportu o oddziaływaniu na środowisko, dopuszcza się w strefie oddziaływania drogi krajowej, poniżej stref ochrony ujęć wodociągowych. Lokalizację obiektów uciążliwych w innych terenach uzależnia się od wykonania analiz (raportu) stwierdzających brak negatywnego oddziaływania na czystość środowiska, a w szczególności na obszary wrażliwe gminy.

1). Przeznaczenie terenów

obiekty i urządzenia :

- produkcyjne,
- składy, magazyny,
- usługowe,
- rzemiosła i wytwórczości,
- obsługi rolnictwa,
- urządzenia komunikacji – drogi, zespoły parkingowe,
- urządzenia infrastruktury technicznej,

- dopuszczenie zabudowy mieszkalnej, głównie związanej z lokalizacją miejsc pracy (np. dla właściciela obiektów produkcyjnych lub usługowych i jego rodziny), jeśli nie narusza to przepisów odrębnych.

2) Warunki zagospodarowania terenu i kształtowania zabudowy:

- powierzchnia zabudowy – maksymalnie 60% działki budowlanej,
- powierzchnia biologicznie czynna – min. 30% działki budowlanej,
- liczba kondygnacji nadziemnych – do trzech,
- wysokość budynków – do 15m.,
- w przypadkach uzasadnionych specyfiką funkcji lub technologii obiektu, nie określa się maksymalnej liczby kondygnacji nadziemnych budynków usługowych i produkcyjnych, przy wykluczeniu rozwiązań dysharmonijnych w stosunku do krajobrazu i otaczającej zabudowy,
- wysokość budynków gospodarczych i garaży wolno stojących – do 1 kondygnacji naziemnej,
- w stosunku do budynków istniejących, których forma architektoniczna nie spełnia określonych wymogów, zaleca się stopniową zmianę ich formy architektonicznej przy okazji remontów, przebudowy lub nadbudowy,
- zakaz stosowania ogrodzeń z prefabrykatów betonowych,
- w przypadku rozbudowy, przebudowy lub nadbudowy istniejących budynków oraz w przypadku pojedynczych uzupełnień istniejącej zabudowy dopuszcza się indywidualne określenie wskaźników, nawiązujące do sąsiedniej zabudowy.

4.3.1. Teren elektrowni fotowoltaicznej – EF

Na górze Żar w sąsiedztwie zbiornika wodnego wyznacza się teren lokalizacji zespołu urządzeń i instalacji służących do wytwarzania energii elektrycznej i wyprowadzania mocy. Należy przyjąć takie rozwiązania przestrzenne, które zminimalizują oddziaływanie inwestycji na krajobraz.

4.4. Tereny usług turystyki, rekreacji i sportu - UT

Ze względu na uwarunkowania terenu gminy posiadającej doskonałe warunki, jak również ze względów ekologicznych i ekonomicznych, funkcja turystyczna powinna być preferowana jako jedna z wiodących funkcji gminy Porąbki.

Należy dążyć do umocnienia pozycji atrakcyjnego ośrodka turystycznego rangi ponadregionalnej, utworzenia silnego centrum obsługi ruchu turystycznego, wykorzystując korzystne połączenia komunikacyjne i położenie na szlakach turystycznych i krajoznawczych (droga krajowa Bielsko – Biała - Kraków, droga wojewódzka Kobiernice – Żywiec przez atrakcyjne tereny wzdłuż kaskad Soły).

Dla poprawy atrakcyjności gminy niezbędne jest stworzenie atrakcyjnego zaplecza usługowego, oraz wprowadzenie nowych ofert i usług sportowo – rekreacyjnych, uwzględniających zmieniający się styl życia oraz modę na elitarnie dyscypliny sportu i rekreacji, takie, jak pola golfowe, obiekty hippiczne, kryte pływalnie, sztuczne lodowiska, sztucznie naśnieżane stoki narciarskie, skocznie itp.

Zatrzymaniu na terenie gminy części użytkowników ruchu turystycznego służyć również może szeroka oferta atrakcji ogólnodostępnych, takich jak place zabaw dla dzieci, „wesołe miasteczko”, wypożyczalnia rowerów górskich dla zorganizowanego kolarstwa.

Tereny dla rozwoju sportu i rekreacji zostały zaproponowane głównie wzdłuż rzek i potoków (Soła, Wielka Puszcz, Mała Puszcz), ale atrakcyjność gminy zostanie również poważnie wzmocniona szeroką ofertą usług gastronomicznych i handlowych w centrach usługowych – gminnym, wiejskich i przy drogach.

Podstawą rozwoju turystyki wielodniowej i świątecznej jest stworzenie bazy noclegowej, która powinna uwzględniać potrzeby turystów o różnym stopniu zamożności oraz fakt nierównomiernego wykorzystania miejsc noclegowych w ciągu roku. W związku z tym hotele o zróżnicowanym standardzie i cenach powinny w okresach mniejszego ruchu turystycznego pełnić funkcję ośrodków szkoleniowych, integracyjnych, „zielonych” szkół i przedszkoli itp.

1). Przeznaczenie terenów:

- obiekty i urządzenia związane z turystyką i rekreacją:
 - ośrodki wypoczynkowe
 - pensjonaty
 - hotele
 - motele
 - obiekty o funkcji rozrywkowo – gastronomicznej,
 - urządzenia i obiekty obsługi turystyki górskiej

- obiekty szkoleniowo – wypoczynkowe
- obiekty wypoczynku dzieci i młodzieży (zielone szkoły, przedszkola itp.)
- obiekty, tereny i urządzenia sportowe i inne, stanowiące uzupełnienie funkcji rekreacyjnej:
 - boiska sportowe,
 - korty tenisowe,
 - lodowiska,
 - baseny kąpielowe,
 - hale sportowe
 - wyciągi i trasy narciarskie,
 - obiekty i urządzenia związane z obsługą terenów narciarskich,
 - inne obiekty i urządzenia związane z funkcją sportu - jeździectwo, kolarstwo
 - obiekty zaplecza socjalnego, sanitarnego i technicznego,
 - widownie, amfiteatry,
 - niewielkie obiekty handlowe i gastronomiczne dla obsługi funkcji,
 - zieleni urządzona i obiekty małej architektury,
 - urządzenia obsługi komunikacji – drogi, parkingi itp.,
 - ścieżki rowerowe i spacerowe,
 - obiekty i urządzenia infrastruktury technicznej dla potrzeb lokalnych.

2). Zasady zagospodarowania oraz warunki i standardy kształtowania zabudowy:

- powierzchnia zabudowy – do 30% powierzchni działki budowlanej,
- powierzchnia terenu biologicznie czynnego – min. 50% powierzchni działki budowlanej,
- liczba kondygnacji nadziemnych – do trzech, przy czym kondygnacja trzecia wyłącznie w formie poddasza użytkowego, wysokość budynków – do 15m.,
- w przypadkach uzasadnionych specyfiką funkcji lub technologii obiektu, liczba kondygnacji nadziemnych budynków usługowych – ograniczona do minimalnej wielkości, przy wykluczeniu rozwiązań dysharmonijnych w stosunku do krajobrazu i otaczającej zabudowy.

4.5. System komunikacji i transportu

4.5.1. Zasady obsługi w zakresie komunikacji

1. Utrzymanie dotychczasowego podstawowego układu komunikacji drogowej, obejmującego:

- 1) drogę krajową nr 52 klasy technicznej „GP”,
- 2) drogę wojewódzką nr 948 klasy technicznej „G”,
- 3) drogi powiatowe:
 - klasy technicznej „Z”: nr S4473, S4456, S4479, S4480,
 - klasy technicznej „L”: nr S4474, S4476 Dk52, S4477, S4478, S4481,
- 4) drogi gminne klasy technicznej „D”,
- 5) trasy turystyczne i sportowe „KT”
- 6) ścieżki spacerowe, szlaki turystyczne

4.5.2. Przeznaczenie dróg:

- 1) droga krajowa realizuje powiązania zewnętrzne i wewnętrzne obszaru gminy oraz tranzyt międzynarodowy (Czechy – kierunek wschodni),
- 2) droga wojewódzka realizuje powiązania zewnętrzne i wewnętrzne obszaru,
- 3) drogi powiatowe realizują powiązania zewnętrzne i wewnętrzne obszaru,
- 4) drogi gminne - dojazdowe i wewnętrzne realizują powiązania wewnętrzne obszaru gminy.
- 5) dopuszcza się realizację ścieżek rowerowych na całym obszarze objętym studium z uwzględnieniem następujących zasad:
 - a) w obszarach przeznaczonych pod zabudowę ścieżki rowerowe należy realizować w liniach rozgraniczających dróg oraz w obrębie terenów przeznaczonych do zainwestowania, zgodnie z warunkami określonymi dla tych terenów,
 - b) w obszarach otwartych (rolnych i leśnych) ścieżki rowerowe powinny być wyznaczone w oparciu o istniejący układ dróg, przy zachowaniu bezkonfliktowego użytkowania dróg przez wszystkich ich użytkowników.

- 6) dopuszcza się korekty układu komunikacyjnego uzasadnione poprawą warunków technicznych i strukturą własnościową terenu.
- 7) nowe i modernizowane elementy układu komunikacyjnego służące pieszym oraz dojścia do obiektów usługowych należy dostosować do potrzeb osób niepełnosprawnych,
- 8) trasy turystyczne i sportowe związane z zagospodarowaniem wykraczającym poza szerokość istniejącego pasa szlaku turystycznego wymagają odpowiednich pozwoleń na etapie planu miejscowego, zgodnie z przepisami odrębnymi.

4.5.3. Linie rozgraniczające dróg:

Stosownie do wymogów zawartych w przepisach odrębnych minimalne szerokości dróg w liniach rozgraniczających wynoszą:

- 1) droga klasy GP - 25m. , (w terenie zabudowanym 30,0m.)
- 2) droga klasy G – 25m.,
- 3) droga klasy Z – 20m. ,
- 4) droga klasy L – 12m. ,
- 5) droga klasy D – 8 – 10m.,
- 9) w przypadkach uzasadnionych istniejącym zagospodarowaniem, użytkowaniem lub konfiguracją terenu dopuszcza się odstępstwa od określonych szerokości minimalnych dróg.

4.5.4. Inwestycje z planów wyższego rzędu:

Zgodnie z wykazem inwestycji celu publicznego ujętych w Planie Zagospodarowania Województwa Śląskiego w zakresie komunikacji utrzymuje się rezerwę terenu pod przełożenie drogi krajowej nr 52, zgodnie z rysunkiem studium oraz pod modernizację włączenia istniejącej drogi krajowej do drogi planowanej. Szczególną uwagę należy zwrócić na konflikt związany z przebiegiem planowanej drogi w sąsiedztwie dworu w Czańcu objętego strefą ścisłej ochrony konserwatorskiej.

4.5.5. Kierunki rozwoju systemu transportowego

Istniejąca sieć drogowa i uliczna będzie wymagała przekształceń związanych z koniecznością usprawnienia przemieszczania się osób i towarów.

Ze względu na istniejące uwarunkowania pełne zaspokojenie potrzeb i uzyskanie właściwych parametrów nie będzie możliwe do spełnienia. Niemniej celowe będzie zaplanowanie korekt w parametrach dróg zbiorczych, lokalnych i dojazdowych dla poprawy ich parametrów technicznych (np. poszerzenie jezdni, korekty łuków, budowa chodników, zatok autobusowych, parkingów ogólnodostępnych itp.).

Przy budowie i rozbudowie sieci drogowej należy uwzględnić również potrzeby komunikacji zbiorowej. Zakłada się również zmiany w zewnętrznym układzie drogowym dotyczące przebiegu drogi krajowej na 52 na odcinku przechodzącym przez Kobiernice i Czaniec,

- w przypadku braku możliwości spełnienia wymagań ustawowych dotyczących wykupu terenów rezerwowanych pod drogę oznaczonych symbolem **KDR** dopuszcza się zmianę przeznaczenia tego terenu w planie miejscowym.

4.6. System inżynierii komunalnej

4.6.1. Ustalenia ogólne:

- 1).Obszar całej gminy należy objąć systemem wodociągów i kanalizacji.
Należy dążyć do objęcia wszystkich użytkowników systemem kanalizacji sanitarnej.
- 2). Na całym obszarze dopuszcza się realizację sieci i urządzeń infrastruktury technicznej niezbędnej dla potrzeb lokalnych a w szczególności:
 - a) zaopatrzenia w wodę (w tym m. in. ujęć wód, stacji uzdatniania wody, zbiorników, hydroforni itp.)
 - b) odprowadzania i oczyszczania ścieków,
 - c) zaopatrzenia w energię elektryczną (m.in. stacji transformatorowych),
 - d) zaopatrzenia w gaz,
 - e) zaopatrzenia w ciepło,
 - f) telekomunikacji (w tym masztów telefonii cyfrowej).
- 3). Przedstawione na rysunku infrastruktury technicznej zasady uzbrojenia terenu ustanawiają lokalizację i przebiegi ważniejszych istniejących i projektowanych elementów infrastruktury technicznej.

Lokalizacja urządzeń i tras elementów projektowanych ma charakter orientacyjny i może być uściślona na etapie projektu i realizacji.

4.6.2. Zasady zaopatrzenia w wodę:

- 1). Realizacja zbiorczego systemu zaopatrzenia w wodę terenów przeznaczonych pod zainwestowanie w obszarze całej gminy.
- 2). Podstawowym źródłem zaopatrzenia w wodę będzie ujęcie wody w Czańcu, poprzez sieć wodociagową magistralną i rozdzielczą.
- 3). W obszarach położonych poza zasięgiem wodociągu komunalnego dopuszcza się zaopatrzenie w wodę z ujęć indywidualnych lub grupowych lub realizację mniejszych, niezależnych systemów wodociagowych.
- 4). Dopuszcza się możliwość modyfikacji określonego w studium systemu zaopatrzenia w wodę, w przypadkach uzasadnionych względami technicznymi, ekonomicznymi lub w wyniku zbadania alternatywnych źródeł zaopatrzenia w wodę.

4.6.3. Zasady gospodarki ściekowej

- 1) Realizacja zbiorczego systemu kanalizacji sanitarnej obsługującego większość terenów przeznaczonych pod zainwestowanie z wykorzystaniem oczyszczalni ścieków w Kętach.
- 2) W terenach zabudowy rozproszonej, o konfiguracji utrudniającej wprowadzenie systemów komunalnych dopuszcza się indywidualne lub grupowe urządzenia do gromadzenia i oczyszczania ścieków (np. w Wielkiej Puszczu).
- 3) Po zrealizowaniu systemu zbiorczej kanalizacji sanitarnej należy do niej przyłączyć wszystkie budynki pozostające w jej zasięgu.
- 4) W terenach pozostających poza zasięgiem zbiorczych systemów kanalizacji sanitarnej, ścieki należy gromadzić w szczelnych zbiornikach wybieralnych i wywozić do punktów zlewnych przy oczyszczalni ścieków.
- 5) W uzasadnionych względami technicznymi przypadkach dopuszcza się odprowadzenie ścieków bytowych do oczyszczalni przydomowych lub grupowych, po uzyskaniu odpowiednich zezwoleń,
 - a) dopuszczenie to nie dotyczy odprowadzenia ścieków z terenów produkcyjnych i usługowych.
- 6) Przebieg sieci kanalizacyjnej określony na rysunku studium stanowi orientacyjne wytyczne kształtowania sieci kanalizacyjnej i może zostać zmodyfikowany w projekcie technicznym inwestycji, stosownie do lokalnych uwarunkowań.

4.6.4. Zasady zaopatrzenia w energię elektryczną

- 1) Utrzymuje się istniejący system zaopatrzenia gminy w energię elektryczną.
- 2) Ustala się sukcesywną rozbudowę i modernizację sieci niskiego napięcia, wymianę istniejących stacji transformatorowych na urządzenia o większej mocy oraz budowę nowych obiektów i urządzeń (linii elektroenergetycznych i stacji transformatorowych), stosownie do występujących potrzeb.
 - a) dopuszcza się możliwość lokalizacji nowych stacji transformatorowych wewnętrznych wbudowanych lub wolnostojących oraz nasłupowych,
 - b) dopuszcza się budowę linii SN i NN jako kablowych lub napowietrznych.
- 3) Ogranicza się lokalizację zabudowy w strefie oddziaływania linii energetycznych (oznaczonych na rysunku studium orientacyjnie symbolem graficznym):
 - a) strefa ograniczonej zabudowy dla linii 220 kV – 70m
 - b) strefa ograniczonej zabudowy dla linii 110 kV – 30m.
 - c) strefa ograniczonej zabudowy dla linii 15kV - 16m, dla linii niskiego napięcia - 6m
 - d) ewentualne zbliżenie zabudowy do napowietrznych linii energetycznych należy uzgodnić z zarządcą linii.

4.6.5. Zaopatrzenie w gaz

- 1) Istniejąca na terenie gminy sieć gazowa średnioprężna, wyprowadzona ze stacji redukcyjnych stanowić będzie źródło zaopatrzenia w gaz dla dalszych potencjalnych odbiorców.
- 3) Dopuszcza się lokalizację obiektów i urządzeń rozdzielczej sieci gazowej w liniach rozgraniczających dróg, w terenach przeznaczonych pod zainwestowanie oraz w terenach rolnych i leśnych, po uzyskaniu odpowiednich

uzgodnień.

4.6.6. Zaopatrzenie w ciepło

- 1) Zachowanie obecnego stanu ogrzewania w oparciu o lokalne kotłownie obsługujące pojedyncze obiekty budowlane lub ich zespoły oraz indywidualne urządzenia grzewcze,
- 2) Należy stosować rozwiązania zapewniające niską emisję zanieczyszczeń, przy zastosowaniu odpowiednich paliw (np. gaz, olej opałowy, węgiel wysokokaloryczny o niskiej zawartości siarki i popiołu, energia elektryczna, słoneczna itp.).
- 3) Zakaz stosowania węgla i jego pochodnych do celów technologicznych i do ogrzewania w obiektach produkcyjnych i usługowych.

4.6.7. Telekomunikacja

- 1) Utrzymuje się istniejący system urządzeń telekomunikacyjnych łączności przewodowej (powiększany w miarę potrzeb).
- 2) Dla potrzeb rozbudowy sieci telekomunikacyjnej zabezpiecza się teren w obrębie linii rozgraniczających dróg.
- 3) Dopuszcza się lokalizację obiektów i urządzeń łączności bezprzewodowej bez wydzielania terenów w liniach rozgraniczających, przy zachowaniu wymogów obowiązujących przepisów odrębnych.
 - a) lokalizacja tych obiektów i urządzeń nie może naruszać walorów krajobrazowych – projekt budowlany winien zawierać analizę i ocenę wpływu lokalizacji inwestycji na wartości krajobrazowe.

4.6.8. Gospodarka odpadami

- 1) Utrzymuje się system gromadzenia odpadów komunalnych z wywożeniem ich w sposób zorganizowany na składowisko odpadów położone poza obszarem gminy.
- 2) Należy stosować selektywną zbiórkę odpadów oraz wydzielanie odpadów niebezpiecznych ze strumienia odpadów komunalnych, zgodnie z aktualnie obowiązującymi przepisami odrębnymi.
- 3) Zakaz składowania odpadów,
 - a) wyznacza się punkt tymczasowego składowania odpadów niebezpiecznych, zgodnie z przepisami odrębnymi.
- 4) Nakaz gromadzenia odpadów w pojemnikach na terenie nieruchomości.
- 5) Nakaz posiadania uregulowanego stanu formalno – prawnego w zakresie gospodarki odpadami przez przedmioty prowadzące działalność gospodarczą wytwarzającą odpady.
- 6) Nakaz wyposażenia terenów intensywnego ruchu pieszego (dróg, szlaków turystycznych, targowisk, parkingów itp.) w kosze uliczne.

5. Obszary i zasady ochrony środowiska naturalnego

Obszary i obiekty o wysokich wartościach dla środowiska przyrodniczego są poddane różnym formom ochrony prawnej lub postulowane do objęcia tą ochroną. Działania ochronne w stosunku do tych obszarów są priorytetowe w stosunku do wszelkich innych działań.

5.1. Zasady ochrony i zagospodarowania terenów prawnie chronionych

5.1.1. Park Krajobrazowy Beskidu Małego wraz z otuliną

Zgodnie z Rozporządzeniem Nr 9/98 Wojewody Bielskiego z dnia 16 czerwca 1998r.

(Dz. Urz. Województwa Bielskiego Nr 9, poz. 110) w granicach Parku i na terenie jego otuliny oznaczonych na rysunku studium obowiązuje stosowanie następujących zasad i kierunków działania:

- 1) ochrona dziedzictwa przyrodniczego i kulturowego,
- 2) ochrona środowiska i krajobrazu przed:
 - a) zakłóceniami stosunków wodnych,
 - b) degradacją gleb i szaty roślinnej,
 - c) zanieczyszczeniami powietrza,
 - d) zakłóceniami harmonii w krajobrazie,
- 3) czynna ochrona środowiska poprzez:
 - a) likwidację lub ograniczenie na terenie Parku działalności gospodarczej szkodliwej dla środowiska,
 - b) prawidłową politykę przestrzenną,

- c) utrzymanie, odnawianie i wzbogacanie zasobów przyrodniczych, krajobrazowych i kulturowych,
- d) prowadzenie gospodarki rolnej, leśnej i łowieckiej w sposób umożliwiający zachowanie, popularyzację i upowszechnienie wartości przyrodniczych, krajobrazowych i kulturowych w warunkach racjonalnego gospodarowania.

Na terenie Parku, do czasu sporządzenia planu ochrony Parku, obowiązują następujące ograniczenia:

- 1) lokalizowania inwestycji szkodliwych dla środowiska oraz inwestycji mogących pogorszyć stan środowiska lub trwale naruszyć walory krajobrazowe,
- 2) lokalizacji budownictwa letniskowego poza miejscami wyznaczonymi w miejscowym planie zagospodarowania przestrzennego,
- 3) utrzymywania otwartych rowów i zbiorników ściekowych,
- 4) dokonywania zmian stosunków wodnych, jeżeli służą innym celom niż ochrona przyrody i zrównoważone wykorzystanie użytków rolnych i leśnych,
- 5) likwidowania małych zbiorników wodnych, starorzeczy,
- 6) wylewania gnojowicy, z wyjątkiem nawożenia własnych gruntów rolnych,
- 7) lokalizacji ośrodków chowu, hodowli - posługujących się metodą bezściółkową,
- 8) organizowania rajdów motorowych i samochodowych,
- 9) umieszczania tablic reklamowych poza obszarami zabudowanymi,
- 10) likwidowania zadrzewień śródpolnych, przydrożnych i nadwodnych,
- 11) wypalania roślinności i pozostałości roślinnych, wydobywania skał, minerałów oraz niszczenia gleby,
- 12) wysypywania, zakopywania i wylewania odpadów lub innych nieczystości,
- 13) zanieczyszczania wód, gleby oraz powietrza, ponad wielkości określone na podstawie odrębnych przepisów,
- 14) wykonywania prac ziemnych trwale zniekształcających rzeźbę terenu, z wyjątkiem obiektów związanych z zabezpieczeniem przeciwpowodziowym.

Do czasu ustanowienia planu ochrony Parku i jego otuliny należy w planie miejscowym wpisać obowiązek zasięgnięcia opinii Dyrektora Parku w sprawach zamierzeń inwestycyjnych w granicach Parku i Otuliny, z wyłączeniem inwestycji mieszkalnych i inwentarskich na obszarach przeznaczonych pod budownictwo.

5.1.2. Ochrona rezerwatowa

Na terenie rezerwatów leśnych „Buczyna” na Zasolnicy oraz „Szeroka” (graniczący z terenem gminy), zgodnie z ustawą o ochronie przyrody zabrania się m. innymi:

- 1) budowy lub rozbudowy obiektów budowlanych i urządzeń technicznych,
- 2) zmiany stosunków wodnych, regulacji rzek i potoków, jeśli zmiany te nie służą ochronie przyrody,
- 3) pozyskiwania skał,
- 4) niszczenia gleby lub zmiany przeznaczenia i użytkowania gruntów,
- 5) prowadzenia działalności wytwórczej, rolniczej i handlowej z wyjątkiem miejsc wyznaczonych w planie ochrony,
- 6) stosowania chemicznych i biologicznych środków ochrony roślin i nawozów,
- 7) ruchu pieszego, rowerowego, narciarskiego i jazdy konnej, z wyjątkiem tras wyznaczonych przez organ ustanawiający rezerwat,
- 8) umieszczania tablic i ogłoszeń nie związanych z ochroną przyrody i edukacją ekologiczną,
- 9) wykonywania prac ziemnych trwale zniekształcających rzeźbę terenu,
- 10) biwakowania, z wyjątkiem miejsc wyznaczonych przez organ ustanawiający rezerwat,
- 11) organizacji imprez rekreacyjno – sportowych bez zgody organu ustanawiającego rezerwat.

5.1.3. Ochrona wód podziemnych

Ze względu na położenie obszaru gminy w obrębie Głównych Zbiorników Wód Podziemnych, ustala się:

- 1) dla ochrony obszaru zasobowego wód podziemnych zbiornika GZWP nr 447 „Zbiornik warstw fliszowych Godula (Beskid Mały)” ustalono Obszar Wysokiej Ochrony (OWO) obejmujący cały obszar gminy położony nad dnem doliny Soły.

Na obszarze OWO zakazuje się lub ogranicza m. in. :

- a) budowę obiektów przemysłowych stwarzających zagrożenie dla środowiska,
 - a) budowę składowisk i wylewisk odpadów komunalnych i przemysłowych,
 - b) budowę oczyszczalni ścieków,
 - c) lokalizację ferm hodowlanych stosujących technologie szczególnie uciążliwe dla środowiska
 - d) prowadzenia innej działalności gospodarczej, mogącej spowodować trwałe zanieczyszczenie gruntów, wód powierzchniowych i podziemnych.
- 2) dla ochrony obszaru zasobowego wód podziemnych zbiornika GZWP nr 446 „Dolina rzeki Soły” ustalono Obszar Najwyższej Ochrony (ONO) obejmujący dno doliny Soły (fragmenty wszystkich jednostek administracyjnych gminy).

Na obszarze ONO, prócz zakazów i ograniczeń obowiązujących w strefie OWO nakazuje się ograniczenia:

- a) oddziaływania na wody podziemne i powierzchniowe istniejących ognisk zanieczyszczenia,
- b) użytkowania gruntów, szczególnie stosowania nawożenia mineralnego i chemicznych środków ochrony roślin,
- c) regulacji stosunków wodnych,
- d) poboru wody do celów niekomunalnych.

5.1.4. Ochrona ujęć wody pitnej

Ujęcia wody pitnej na terenie gminy chronione są decyzjami administracyjnymi określającymi strefy sanitarne ujęć oraz nakazy, zakazy i ograniczenia obowiązujące na terenach stref.

Obszary objęte strefami ochronnymi oznaczone zostały na rysunkach „studium” .

- 1) **W bezpośrednich strefach ochrony ujęć** (dotyczy to ujęć „Soła II, Soła III/1, Soła III/2 oraz ujęcia wody pitnej Górnośląskiego Przedsiębiorstwa Wodociągów w Katowicach z rzeki Soły w Czańcu) **zabrania się**:
 - a) użytkowania gruntów dla celów nie związanych z eksploatacją ujęcia,
 - b) wykorzystywania wody w zbiorniku retencyjnym Czaniec do celów rekreacyjnych i sportowych.

Nakazuje się (między innymi):

- a) odprowadzanie wód opadowych w taki sposób, by nie przedostawały się do urządzeń służących do poboru wody,
 - b) zagospodarowanie terenu zielenią.
- 2) **Na obszarze wewnętrznej i zewnętrznej strefy ochrony pośredniej ujęć wprowadza się zakazy**:
 - a) wprowadzania nieoczyszczonych ścieków do gruntu i wód powierzchniowych,
 - b) rolniczego wykorzystywania ścieków,
 - c) grzebania zwierząt,
 - d) urządzania campingów i obozowisk bez uzgodnienia warunków z właściwym urzędem gminy,
 - e) budowy i urządzania okresowych składowisk i wysypisk odpadów oraz wylewisk ścieków,
 - f) lokalizacji magazynów produktów ropopochodnych i innych substancji chemicznych,
 - g) lokalizacji ferm hodowlanych,

- h) budowy obiektów, które mogłyby zanieczyścić wody powierzchniowe i podziemne,
- i) mycia pojazdów mechanicznych,
- j) stosowania nawozów mineralnych oraz środków ochrony roślin niezgodnie z ustawą o ochronie roślin uprawnych,
- k) odprowadzania nieoczyszczonych ścieków bezpośrednio do potoków i rzeki Soły (dotyczy to m. in. Domu Wczasów Dziecięcych w Porabce),
- l) eksploatacji kamienia budowlanego.

Nakazuje się:

- a) realizację kanalizacji zakończonej urządzeniami oczyszczającymi, zgodnie z obowiązującymi przepisami,
- b) w budynkach nieskanalizowanych ścieki bytowo – gospodarcze należy gromadzić w szczelnych zbiornikach i wywozić do oczyszczalni ścieków,
- c) odpady stałe i ciekłe zagospodarowywać zgodnie z aktualnymi przepisami.

5.1.5. Ochrona lasów

Zgodnie z obowiązującymi przepisami, w niniejszym studium wszystkie lasy położone na terenie gminy traktowane są jako lasy ochronne – glebochronne i wodochronne. Gospodarkę leśną należy tu prowadzić w sposób zapewniający ciągłe spełnianie przez nie celów, do których zostały wydzielone, w szczególności poprzez:

1) zachowanie trwałości lasów w drodze:

- 1 a) dbałość o stan zdrowotny i sanitarny lasów,
- 2 b) preferowanie naturalnego odnowienia lasów,
- 3 c) ograniczanie regulacji stosunków wodnych,

3) zagospodarowanie i ochronę lasów w drodze:

- a) kształtowania struktury gatunkowej i przestrzennej lasu zgodnie z warunkami siedliskowymi, w kierunku powiększania różnorodności biologicznej i zwiększania odporności lasu na czynniki destrukcyjne,
- b) stosowania indywidualnych sposobów zagospodarowania i ochrony poszczególnych drzewostanów,
- c) ustalania etatu cięć według potrzeb hodowlanych lasu,
- d) ograniczania stosowania zrębów zupełnych do najsłabszych siedlisk leśnych oraz prowadzenia ścinki drzew, zrywki i wywozu drewna w sposób zapewniający w maksymalnym stopniu ochronę gleby i roślinności leśnej. Szczegółowy sposób prowadzenia gospodarki leśnej ustala się w akcie o uznaniu lasu za ochronny.

6. Obszary i zasady ochrony dziedzictwa kulturowego

6.1. Ustalenie zasad ochrony dziedzictwa kulturowego i zabytków

Struktury przestrzenne i ich elementy o walorach historycznych, wsparte walorami estetycznymi, świadczą o dorobku społeczności lokalnej i stanowią o tożsamości gminy.

Są określane ogólnym mianem **zasobów kulturowych**.

Zasoby te w niniejszym studium są rozpatrywane w następujących grupach:

- układy przestrzenne planowane - ruralistyczne /wiejskie/,
- zabytkowe zespoły powstałe w wyniku narastania /np.przedmieścia, przysiółki/
- zespoły przemysłowe
- założenia zieleni zabytkowej - parki
- zielen zorganizowana i niezorganizowana w rejonach siedlisk ludzkich
- cmentarze,
- obiekty architektury i budownictwa,
- drobne zabytki tkwiące w krajobrazie-kapliczki, krzyże, inne pamiątki
- zabytki archeologiczne

- stawy hodowlane i inne urządzenia wodne
- drogi.

Ocena i analiza zasobów a także obszarów, na których zostały zlokalizowane oraz identyfikacja wynikających z nich problemów, winna być podporządkowana formułowaniu polityki przestrzennej gminy, tj. tworzeniu szans rozwoju także poprzez wykorzystanie zasobów dziedzictwa kulturowego, jako trwałych elementów przestrzeni, w którą są wkomponowane, a zatem zachowanie i utrwalenie tradycyjnego krajobrazu kulturowego, także w przyszłej formie użytkowania.

Wynika stąd potrzeba sprecyzowania terytorialnego i przedmiotowego zakresu ochrony zasobów kulturowych ze względu na ich wartość i znaczenie dla zachowania tożsamości kulturowej gminy. To zaś wymaga uwzględnienia charakterystycznych ograniczeń i predyspozycji wynikających z posiadanych zasobów środowiska kulturowego i identyfikacji problemów dotyczących stanu i zasobu środowiska kulturowego..

Na podstawie przeprowadzonej analizy wartości kulturowych, dla zapewnienia im właściwej ochrony na terenie gminy Porąbka ustala się strefy ochrony ze wskazaniem granic, przedmiot ochrony z jednoczesnym wskazaniem celu ochrony oraz listę ustaleń obowiązujących w strefie.

Strefy ochrony, ich granice i ustalenia dla nich mają charakter ramowy i każdorazowo podlegają uściśleniu w planie zagospodarowania przestrzennego,

6.1.1. Strefy ścisłej ochrony obejmują wszystkie zespoły wpisane do rejestru zabytków.

Ochrona ścisła oznacza konieczność zachowania wszystkich elementów zespołu, które kształtują go w specyficzny sposób i nadają mu określony charakter. Są to elementy takie jak: sposób zagospodarowania, rozplanowanie, układ komunikacyjny w tym przebieg i szerokość ciągów komunikacyjnych pieszych i jezdnych, zieleń i jej układ, obiekty kubaturowe i ich usytuowanie, skala, gabaryt, ukształtowanie brył a także rozplanowanie wnętrza, detal wystroju i wyposażenia. Ochrona dotyczy również rodzaju materiału, z którego wykonano poszczególne elementy zespołu.

Działania w tej strefie odbywają się wyłącznie na warunkach określonych przez organa ochrony zabytków. Zmierzają do zachowania wszelkich walorów historycznych i estetycznych, bądź ich przywrócenia, w przypadku wcześniejszych zniszczeń, lub niewłaściwie wykonanych prac lub innych działań. W strefie ścisłej ochrony przeważać będą prace o charakterze rewaloryzacji w zespołach, budynkach, zieleni i innych elementach zespołu. Zakres prac winien być określony przez plany miejscowe zagospodarowania, uzupełnione o programy rewaloryzacji, opracowane z pełnym uwzględnieniem warunków ochrony dla poszczególnych zabytków bądź ich grup. Plany miejscowe zagospodarowania, z programem rewaloryzacji, należy opracować w pierwszej kolejności dla zespołów objętych ochroną prawną /wpisanych do rejestru zabytków/ zwłaszcza jeśli jest dla nich przewidywana działalność inwestycyjna. W opracowywaniu planów powinni brać udział specjaliści z zakresu ochrony zabytków. Zaś w obszarach nie objętych rewaloryzacją winny przeważać działania o charakterze konserwatorskim, zmierzające do zachowania bądź przywrócenia walorów zabytkowych. Wszelkie, plany i projekty muszą być przyjęte odpowiednią decyzją konserwatorską a ich realizacja musi przebiegać pod nadzorem konserwatorskim.

W przypadkach obiektów i terenów pozostających pod prawną ochroną są to uwarunkowania obligatoryjne, a więc nie podlegające kwestii. Oznacza to bowiem spełnienie wymagań ochrony zasobów dziedzictwa kulturowego na podstawie przepisów ustaw szczególnych.

6.1.2. Strefy ochrony tradycji obejmują zespoły o zachowanym rozplanowaniu i układzie przestrzennym, w znacznym stopniu nasycone różnego rodzaju obiektami zabytkowymi lub obszary, na których obiekty zabytkowe występują, lecz nie przeważają. Chronione są w tych zespołach elementy kulturowe o walorach historycznych lub estetycznych, w sposób w jaki zostały zachowane, z utrzymaniem lub niekiedy przywróceniem walorów decydujących o ich wartości.

Ochrona dotyczy zachowania obiektów kubaturowych i zespołów krajobrazu kulturowego, poprzez zachowanie elementów decydujących o charakterze krajobrazu, elementów zabytkowych tegoż krajobrazu, bez konieczności przywracania jakichkolwiek elementów zniszczonych czy też w inny sposób utraconych.

Działania zmierzają do tworzenia zwartych zespołów krajobrazu kulturowego - dotyczy to prawidłowo przeprowadzonych działań, zwłaszcza remontów lub prac konserwatorskich obiektów o walorach zabytkowych, zapewnienia im właściwej ekspozycji, oraz stworzenie im odpowiedniej oprawy poprzez aranżację współczesną otoczenia. Wprowadzenie uzupełnień odbywa się na zasadzie utrzymania nowych obiektów w skali i gabarycie zabudowy istniejącej i z nią zharmonizowanych, lecz

rozwiązywanym wg aktualnych tendencji architektury, a więc zharmonizowania obiektów nowych z istniejącymi w taki sposób by tworzyły zwarty zespół. Działania odbywają się na warunkach określonych przez służby konserwatorskie, lub z akceptacją działań dokonaną poprzez uzgodnienie planów zagospodarowania lub projektów. Uzgodnienie następuje z urzędu zgodnie z obowiązującą procedurą.

6.1.3 Strefy ochrony ekspozycji i krajobrazu:

Elementem zabytkowym jest tam np. rozplanowanie /tradycyjny łanowo-leśny rozłóg pól/, lub walor krajobrazowy /tradycyjny krajobraz wiejski/. Wchodzi wówczas w grę ochrona krajobrazu kulturowego przeważnie bez zabudowy, gdzie elementami historycznego i tradycyjnego zagospodarowania są np. rozłogi pól z układem miedz, czy rozplanowanie dróg i ścieżek, a jedynymi elementami przestrzennymi bywają kapliczki, krzyże przydrożne lub poszczególne pojedyncze obiekty różnego typu.

Chronione są poszczególne zabytkowe elementy strefy zgodnie z ich charakterem i warunkami określonymi odrębnie.

Działania zmierzają do zachowania i niekiedy przywrócenia walorów poszczególnym obiektom i elementom podlegającym ochronie, a jednocześnie zapewnienia im właściwej ekspozycji i możliwości odbioru. Walor krajobrazowy chroniony jest poprzez politykę wprowadzania nowej zabudowy zwłaszcza regulowania jej skali, gabarytów, gęstości zabudowy i lokalizacji.

Przedstawiona wyżej charakterystyka działań w strefach jest najogólniejszym wskazaniem, nie wyczerpującym pełnego repertuaru działań w obszarach wskazanych do ochrony.

6.2. Strefy ochrony dziedzictwa kulturowego wyznaczone w studium:

6.2.1. Rodzaje stref:

- **Strefy ochrony ścisłej:**
 - Strefa A** – ochrony obiektów zabytkowych wpisanych do rejestru zabytków,
 - Strefa B** – ochrony otoczenia obiektów zabytkowych wpisanych do rejestru zabytków.
- **Strefy ochrony tradycji :**
 - Strefa C** – ochrony zabytków nieruchomych wpisanych do ewidencji zabytków i ich otoczenia,
 - Strefa D** – ochrony elementów przestrzeni posiadających istotne walory kulturowe o wartościach lokalnych.
- **Strefy ochrony archeologicznej**
 - Strefę W** – ochrony nieruchomości zabytków archeologicznych stanowiących widoczny element przestrzeni.
 - Strefę OW** – obserwacji archeologicznej
- **Strefy ochrony krajobrazu i ekspozycji - E**
- **Nie ustala się stref ochrony w zakresie ochrony dóbr kultury współczesnej występujących na obszarze objętym studium.**

6.2.2. Ustalenia szczegółowe dla stref :

• STREFY OCHRONY ŚCISŁEJ

Strefa A1 – w granicach oznaczonych w rysunku studium:

Przedmiotem ochrony jest zabytkowy zespół dworski - dwór murowany z parkiem, i oficyną dworską w Kobiernicach, wpisany do rejestru zabytków pod numerem A-184/77 i przez to podlegający ochronie prawnej, zgodnie z wymaganiami przepisów szczególnych.

Celem ochrony jest zachowanie zespołu zabytkowego w granicach ogrodzenia, wskazanych przez decyzję o wpisie do rejestru zabytków, w nie pogorszonym stanie technicznym i estetycznym.

Lista ustaleń obowiązujących w strefie A1;

- Konieczność zachowania wszystkich elementów zespołu, które kształtują go i nadają określony charakter,
- Nie dopuszcza się przekształceń obiektu: zakazuje się rozbudowy i nadbudowy, zmiany formy bryły, elewacji, formy okien, niszczenia lub zmiany detalu architektonicznego, wystroju lub wyposażenia.

- **Nie dopuszcza się wyburzania obiektu ani w części ani w całości,**
- Dopuszcza się wymianę funkcji pod warunkiem dostosowania jej do charakteru obiektu, co oznacza że funkcja nie może powodować konieczności niewłaściwych przekształceń obiektu lub generować nadmiernego ruchu kołowego w jego otoczeniu.
- Projekty dotyczące prac w zespole i zagospodarowaniu terenu wymagają uzgodnień, w formie decyzji, właściwego organu ds. ochrony zabytków
- Działania w obiekcie zabytkowym odbywają się wyłącznie na warunkach określonych przez organ sprawujący ochronę zabytków,
- Ustala się obowiązek uzgodnienia z właściwym organem ds. ochrony zabytków działań, dotyczących w szczególności:
 - a. zagospodarowania terenu,
 - b. realizacji obiektów małej architektury, ogrodzeń i parkanów, tymczasowych obiektów budowlanych, urządzeń reklamowych i tablic informacyjnych umieszczonych na obiektach oraz wolnostojących, wszelkich dekoracji okazjonalnych, jak również sieci, instalacji i urządzeń infrastruktury technicznej,
 - c. kształtowania zieleni oraz prac przy zachowanych elementach historycznego układu zieleni,
- Działania wymagają zgody, w formie decyzji, właściwego organu ds. ochrony zabytków.
- Obowiązek uwzględnienia nieruchomości zabytków archeologicznych przy zabudowie i zagospodarowaniu terenów leżących w tej strefie.

Strefa A2 – w granicach oznaczonych w rysunku studium:

Przedmiotem ochrony jest zabytkowy dwór obronny w Czańcu wpisany do rejestru zabytków pod numerem A-182/77 i przez to podlegający ochronie prawnej, zgodnie z wymaganiami przepisów szczególnych.

Celem ochrony jest zachowanie zabytkowego dworu wraz z otaczającą go zielenią parkową, murem ogrodzenia i aleją dojazdową, w granicach wskazanych przez decyzję o wpisie do rejestru zabytków, w nie pogorszonym stanie technicznym i estetycznym.

Lista ustaleń obowiązujących w strefach A2:

- Konieczność zachowania wszystkich elementów zespołu, które kształtują go i nadają określony charakter,
- Nie dopuszcza się przekształceń obiektu: zakazuje się rozbudowy i nadbudowy, zmiany formy bryły, elewacji, formy okien, niszczenia lub zmiany detalu architektonicznego, wystroju lub wyposażenia.
- Nie dopuszcza się wyburzania obiektu ani w części ani w całości.
- Nie dopuszcza się wycinania drzew w alei dojazdowej do obiektu, jej poszerzania ani korygowania przebiegu.
- Przebudowę nawierzchni alei akceptuje organ sprawujący ochronę zabytków,
- Dopuszcza się zagospodarowanie zespołu dworskiego, przy czym funkcja winna być dostosowana do charakteru obiektu.
- Adaptacja nie może powodować konieczności niewłaściwych przekształceń dworu i zespołu.
- Funkcja nie może generować nadmiernego ruchu kołowego w otoczeniu dworu.
- Projekty dotyczące prac w obiekcie zabytkowym i zagospodarowaniu terenu zieleni wymagają uzgodnień, w formie decyzji, właściwego organu ds. ochrony zabytków.
- Działania w obiekcie zabytkowym odbywają się wyłącznie na warunkach określonych przez organ sprawujący ochronę zabytków i wymagają zgody, w formie decyzji właściwego organu ds. ochrony zabytków.
- Organ sprawujący ochronę zabytków określa również warunki do:
 - a) realizacji obiektów małej architektury, ogrodzeń i parkanów, tymczasowych obiektów budowlanych, urządzeń reklamowych i tablic informacyjnych umieszczonych na obiektach oraz wolnostojących, wszelkich dekoracji okazjonalnych, jak również sieci, instalacji i urządzeń infrastruktury technicznej,
 - b) kształtowania zieleni oraz prac przy zachowanych elementach historycznego układu zieleni,
 - c) kształtowania najbliższego otoczenia dworu wraz z murem obronnym
- Obowiązek uzgodnienia zakresu prac ziemnych z organem sprawującym nadzór archeologiczny i uwzględnienia nieruchomości zabytków archeologicznych przy zabudowie i zagospodarowaniu terenów leżących w tej strefie.

Strefa A3– w granicach oznaczonych na rysunku studium:

Przedmiotem ochrony są zabytkowe turbiny Gerarda w Czańcu wraz z budynkiem w którym się znajdują, z urządzeniami pomocniczymi, osprzętem i ujęciem wodnym, wpisane do rejestru zabytków pod numerem A-492/87 i przez to podlegający ochronie prawnej, zgodnie z wymaganiami przepisów szczególnych.

Celem ochrony jest zachowanie zabytkowego zespołu przemysłowego w granicach wskazanych przez decyzję o wpisie do rejestru zabytków, w nie pogorszonym stanie technicznym i estetycznym.

Lista ustaleń obowiązujących w strefie A3;

- Konieczność zachowania wszystkich elementów zespołu, które kształtują go i nadają określony charakter,
- Nie dopuszcza się zmiany formy okien, niszczenia lub zmiany detalu architektonicznego, wystroju lub wyposażenia.
- Nie dopuszcza się wyburzania obiektu ani w części ani w całości,
- Dopuszcza się wymianę funkcji pod warunkiem dostosowania jej do charakteru obiektu, (funkcja nie może powodować konieczności niewłaściwych przekształceń obiektu lub generować nadmiernego ruchu kołowego w jego otoczeniu itp.)
- Przekształcenia obiektu wynikające z adaptacji do aktualnych funkcji wyłącznie na zasadach określonych przez organ ds. ochrony zabytków.
- Działania w obiekcie zabytkowym odbywają się wyłącznie na warunkach określonych przez organ sprawujący ochronę zabytków,
- Projekty dotyczące prac przy obiektach zabytkowych i zmian w zagospodarowaniu terenu wymagają uzgodnień w formie decyzji właściwego organu ds. ochrony zabytków
- Ustala się obowiązek uzgodnienia z właściwym organem ds. ochrony zabytków wszelkich projektów i działań, dotyczących w szczególności:
 - a) robót budowlanych; przebudowy, rozbudowy, nadbudowy, remontu i modernizacji, zmiany sposobu użytkowania obiektów lub ich części, a także rozbiórki elementów nie zabytkowych,
 - b) realizacji obiektów małej architektury, ogrodzeń i parkanów, tymczasowych obiektów budowlanych, sieci, instalacji i urządzeń infrastruktury technicznej, jak również urządzeń reklamowych i tablic informacyjnych umieszczanych na obiektach oraz wolnostojących,
 - c) kształtowania zieleni oraz prac przy zachowanych elementach historycznego układu zieleni,
 - d) prac ziemnych.
- Działania wymagają zgody, w formie decyzji, właściwego organu ds. ochrony zabytków.

Strefa A4– w granicach oznaczonych w rysunku studium:

Przedmiotem ochrony jest zabytkowa chałupa drewniana nr 339 w Porąbce , wpisana do rejestru zabytków pod numerem A-631/92 i przez to podlegający ochronie prawnej, zgodnie z wymaganiami przepisów szczególnych.

Celem ochrony jest zachowanie zabytkowej chaty w granicach działki 5466/2 wskazanych przez decyzję o wpisie do rejestru zabytków, w nie pogorszonym stanie technicznym i estetycznym

Lista ustaleń obowiązujących w strefach A4;

- Konieczność zachowania wszystkich elementów zespołu, które kształtują go i nadają określony charakter,
- Nie dopuszcza się przekształceń obiektu: zakazuje się rozbudowy i nadbudowy, zmiany formy bryły, elewacji , formy okien, niszczenia lub zmiany detalu architektonicznego, wystroju lub wyposażenia.
- Nie dopuszcza się wyburzania obiektu ani w części ani w całości,
- Dopuszcza się wymianę funkcji pod warunkiem dostosowania jej do charakteru obiektu, (funkcja nie może powodować konieczności niewłaściwych przekształceń obiektu lub generować nadmiernego ruchu kołowego w jego otoczeniu itp.)
- Projekty dotyczące prac w obiektach zabytkowych i zmian w zagospodarowaniu terenu oraz działania w obiekcie zabytkowym wymagają zgody w formie decyzji właściwego organu ds. ochrony zabytków

Strefa A5 (równoznaczna ze strefą W) – w granicach oznaczonych w rysunku studium

- ochrony nieruchomych zabytków archeologicznych stanowiących widoczny element przestrzeni
Przedmiotem ochrony jest stanowisko nr 3 i 4 - pozostałości zamku Wołek wraz z najbliższym otoczeniem, wpisane do rejestru zabytków pod numerem A-159/76 i przez to podlegający ochronie prawnej, zgodnie z wymaganiami przepisów szczególnych.

Celem ochrony jest zachowanie elementu archaicznego zagospodarowania przestrzeni, jakim są ruiny zamku i jego odpowiednia ekspozycja, umożliwiające odbiór wartości estetycznych, poznawczych i innych tj. zachowanie ruin zamku w granicach działki 928 w Kobiernicach wskazanych przez decyzję o wpisie do rejestru zabytków, w nie pogorszonym stanie technicznym i estetycznym.

Lista ustaleń obowiązujących w strefie:

- zapewnienie nienaruszalności miejsca i obiektu,
- zapewnienie widokowej ekspozycji miejsca – nie zalesiać, nie lokować żadnych inwestycji na miejscu ani w otoczeniu,
- prowadzenie jakichkolwiek prac, a zwłaszcza grożących zmianami, jest obowiązkowo uzgadniane z wojewódzkim konserwatorem zabytków, ustalającym warunki nadzoru archeologicznego.

Strefa B1 – w granicach oznaczonych w rysunku studium:

Przedmiotem ochrony jest teren nie wpisany do rejestru zabytków, otaczający zespół dworski w Kobiernicach objęty w studium strefą **A1**, obejmujący elementy historycznej kompozycji przestrzeni, w tym historyczne podziały własnościowe i funkcjonalne, historyczny i tradycyjny przebieg dróg i ciągów pieszych, oraz rozmieszczenie placów, zespoły zieleni i pojedyncze drzewa, budowle, ogrodzenia, elementy małej architektury i inne tradycyjne urządzenia terenu związane z funkcjonowaniem dworu.

Celem ochrony jest ochrona obiektu prawnie chronionego i zapewnienie mu właściwej ekspozycji poprzez zapewnienie właściwego zagospodarowania przedpola i otoczenia zabytku.

Lista ustaleń obowiązujących w strefie B1:

Dla strefy B1 ustala się:

Podjęmowanie działań zmierzających do rewaloryzacji historycznego układu przestrzennego oraz jego elementów, w szczególności poprzez:

- Ochronę obiektów o wartościach zabytkowych istniejących w strefie (patrz spis str.30 -33)
- Uczytelnienie śladów nieistniejących fragmentów historycznej kompozycji przestrzennej,
- Usunięcie współczesnych obiektów dysharmonizujących,
- Rekonstrukcję, rekompozycję oraz uzupełnienie historycznych układów przestrzennych, w tym zieleni,
- Utrzymanie linii zabudowy przy lokalizacji nowych obiektów budowlanych,
- Zachowanie skali, formy, wysokości obiektów budowlanych, a także proporcji wysokościowych kształtujących sylwetę całego zespołu oraz jego fragmentów,
- Dostosowanie do tradycji w nowych budynkach zwłaszcza elewacji budynków i formy dachów, oraz tradycyjnej kolorystyki i materiałów budowlanych,
- Dopuszczenie adaptacji i modernizacji obiektów o walorach zabytkowych oraz dostosowania współczesnej funkcji do ich zabytkowego charakteru,

a) obowiązek uwzględnienia nieruchomych zabytków archeologicznych przy zabudowie i zagospodarowaniu terenów leżących w tej strefie.

b) projekty dotyczące tej strefy wymagają uzgodnienia z właściwym organem ds. ochrony zabytków

Strefa B2 – w granicach oznaczonych w rysunku studium:

Przedmiotem ochrony jest teren nie wpisany do rejestru zabytków, otaczający dwór obronny w Czańcu objęty w studium strefą **A2**, obejmujący elementy historycznej kompozycji przestrzeni, w tym historyczne podziały własnościowe i funkcjonalne, historyczny i tradycyjny przebieg dróg i ciągów pieszych, oraz rozmieszczenie placów, zespoły zieleni i pojedyncze drzewa, budowle, ogrodzenia, elementy małej architektury i inne tradycyjne urządzenia terenu związane z funkcjonowaniem dworu.

Celem ochrony jest ochrona obiektu prawnie chronionego i zapewnienie mu właściwej ekspozycji poprzez zapewnienie właściwego zagospodarowania przedpola zabytku.

Lista ustaleń obowiązujących w strefie B2:

- uczytelnienie śladów nieistniejących fragmentów historycznej kompozycji przestrzennej,
- usunięcie współczesnych obiektów dysharmonizujących - cofnięcie ogrodzenia zakładu przemysłowego i zastąpienie go kompozycją średniej zieleni
- rekonstrukcję, rekompozycję oraz uzupełnienie historycznych układów zieleni,.
- nie dopuszcza się lokalizacji kubaturowych obiektów budowlanych,
- dopuszcza się lokalizację trasy szybkiego ruchu, w odległości bezpiecznej dla zespołu zabytkowego
- w terenie strefy przeprowadzić kompleksowe badania archeologiczne, poprzedzające wszelką działalność inwestycyjno-budowlaną, zwłaszcza budowę trasy szybkiego ruchu,
- dopuszcza się zagospodarowanie części terenu na odkryte parkingi.
 - a) obowiązek uwzględnienia nieruchomości zabytków archeologicznych przy zabudowie i zagospodarowaniu terenów leżących w tej strefie.
 - b) projekty i działania dotyczące tej strefy wymagają uzgodnienia z właściwym organem ds. ochrony zabytków

Strefa B3– w granicach oznaczonych w rysunku studium:

Przedmiotem ochrony jest teren, nie wpisany do rejestru zabytków otaczający budynek mieszczący zabytkowe turbiny Gerarda w Czańcu, objęty w studium strefą **A3**, obejmujący elementy historycznej kompozycji przestrzeni, w tym historyczne podziały własnościowe i funkcjonalne, historyczny i tradycyjny przebieg dróg i ciągów pieszych, oraz rozmieszczenie placów, zespoły zieleni i pojedyncze drzewa, budowle, ogrodzenia, elementy małej architektury i inne tradycyjne urządzenia terenu związane z funkcjonowaniem zespołu przemysłowego.

Celem ochrony jest ochrona obiektu prawnie chronionego i zapewnienie mu właściwej ekspozycji poprzez zapewnienie właściwego zagospodarowania przedpola zabytku.

Lista ustaleń obowiązujących w strefie B3:

- ochrona obiektów o wartościach zabytkowych istniejących w strefie (patrz spis str.30 - 33)
- podejmowanie działań zmierzających do rewitalizacji historycznego układu przestrzennego oraz jego elementów, w szczególności poprzez:
- uczytelnienie historycznej kompozycji przestrzennej zespołu,
- usunięcie współczesnych obiektów dysharmonizujących,
- rekonstrukcja, rekompozycja oraz uzupełnienie historycznych układów przestrzennych, w tym zieleni,
- zachowanie skali, formy, wysokości obiektów budowlanych, a także proporcji wysokościowych kształtujących sylwetę całego zespołu oraz jego fragmentów,
- utrzymanie linii zabudowy przy lokalizacji nowych obiektów budowlanych, lokalizacji obiektów budowlanych, w tym linii zabudowy,
- zachowanie wysokości obiektów budowlanych, a także proporcji wysokościowych kształtujących sylwetę całego zespołu oraz jego fragmentów,
- dostosowanie do tradycji, w nowych budynkach, zwłaszcza elewacji budynków i formy dachów oraz tradycyjnej kolorystyki i materiałów budowlanych,
- dopuszczenie adaptacji i modernizacji obiektów o walorach zabytkowych oraz dostosowania współczesnej funkcji do ich zabytkowego charakteru,
 - a) obowiązek uwzględnienia nieruchomości zabytków archeologicznych przy zabudowie i zagospodarowaniu terenów leżących w tej strefie.
 - b) projekty dotyczące tej strefy wymagają uzgodnienia z właściwym organem ds. ochrony zabytków

Strefa B4– w granicach oznaczonych w rysunku studium:

Przedmiotem ochrony jest teren nie wpisany do rejestru zabytków, otaczający zabytkową chałupę drewnianą nr 339 w Porąbce, objęty w studium strefą **A4**, obejmujący elementy historycznej kompozycji przestrzeni, historyczny i tradycyjny przebieg dróg i ciągów pieszych, zespoły zieleni i pojedyncze drzewa, ogrodzenia, elementy małej architektury i inne tradycyjne urządzenia terenu związane z funkcjonowaniem chałupy.

Celem ochrony jest ochrona obiektu prawnie chronionego i zapewnienie mu właściwej ekspozycji poprzez zapewnienie właściwego zagospodarowania przedpola zabytku.

Lista ustaleń obowiązujących w strefie B4:

- podejmowanie działań zmierzających do rewaloryzacji historycznego układu przestrzennego oraz jego elementów, w szczególności poprzez:
 - a) uczytelnienie śladów nieistniejących fragmentów historycznej kompozycji przestrzennej,
 - b) usunięcie współczesnych obiektów dysharmonizujących
 - c) rekompozycję oraz uzupełnienie historycznych układów zieleni.
- modernizacja obiektów oraz dostosowanie współczesnej funkcji do ich zabytkowego charakteru,
- adaptacja oraz dostosowania współczesnej funkcji do zabytkowego charakteru całego zespołu i poszczególnych obiektów:
 - a) projekty dotyczące tej strefy wymagają uzgodnienia z właściwym organem ds. ochrony zabytków,
 - b) obowiązek uwzględnienia nieruchomości zabytków archeologicznych przy zabudowie i zagospodarowaniu terenów leżących w tej strefie.

Strefa B5– w granicach oznaczonych w rysunku studium:

Przedmiotem ochrony jest teren objęty w studium strefą W nie wpisany do rejestru zabytków, otaczający zamek Wołek, obejmujący elementy historycznej kompozycji przestrzeni, w tym historyczny i tradycyjny przebieg dróg i ciągów pieszych oraz rozmieszczenie zespołów zieleni i pojedynczych drzew, ewentualne inne urządzenia terenu związane z funkcjonowaniem zamku.

Celem ochrony jest ochrona obiektu prawnie chronionego i zapewnienie mu właściwej ekspozycji poprzez zapewnienie właściwego zagospodarowania przedpola i otoczenia zabytku.

Lista ustaleń obowiązujących w strefie B5:

- nie dopuszcza się działalności inwestycyjnej innej niż służącej obiektowi zabytkowemu,
- wszelka działalność, także zachowawcza, może być dopuszczona wyłącznie po uzgodnieniu z organem ds. ochrony ustalającym warunki nadzoru archeologicznego, zgodnie z przepisami szczegółowymi.

• STREFY OCHRONY TRADYCJI

(chroniony jest tradycyjny sposób zagospodarowania i użytkowania terenu, oraz elementy zabytkowe strefy zgodnie z ich charakterem)

Strefa C – ochrony zabytków nieruchomych wpisanych do ewidencji zabytków i ich otoczenia,

Przedmiotem ochrony istniejąca substancja o wartościach zabytkowych, w szczególności obiekty kubaturowe wpisane do ewidencji zabytków i ich otoczenie z elementami organizującymi przestrzeń takimi jak obiekty małej architektury, układ dróg i zieleni, zlokalizowana jako skupiska w kilku rejonach gminy i oznaczona jako strefa:

C1- Bujaków - centrum wsi przy trakcie cesarskim,

C2- Bujaków - rejon wsi w kierunku starej karczmy,

C3- Kobiernice - centrum wsi z kościołem,

C4- Czaniec - centrum wsi,

C5- Czaniec - wieś wzdłuż ul. Karola Wojtyły i Miejską,

C6- Porąbka – centrum wsi z ulicami Żywiecką, Krakowską, Centralną, Bukowską.

Celem ochrony jest zachowanie tożsamości miejsca.

Lista ustaleń obowiązujących w strefach C:

- obiekty o walorach zabytkowych oznaczone w rysunku odpowiednim symbolem i ich otoczenie utrzymuje się z zachowaniem ich substancji,
- zakazuje się niszczenia, uszkodzania i dewastowania obiektów, oraz przekształceń powodujących obniżenie wartości historycznych, architektonicznych lub estetycznych,
- dopuszcza się przeprowadzanie remontów, modernizacji obiektów o wartościach zabytkowych oraz ich adaptacji do współczesnej funkcji pod warunkiem, że działania te nie spowodują utraty cech stylowych obiektów, gabarytu, bryły, kształtu dachu i detalu architektonicznego,
- dopuszcza się prace konserwatorskie i restauratorskie w odniesieniu do najbardziej wartościowych obiektów,

- obiekty o walorach kulturowych, niemożliwe do zachowania ze względu na stan techniczny - przeznaczone do likwidacji, należy udokumentować dla celów archiwalnych i naukowych poprzez wykonanie kart ewidencyjnych lub inwentaryzacji z serwisem fotograficznym,
- obowiązek zachowania wartościowych elementów architektonicznych w przypadku przebudowy i rozbudowy istniejących obiektów,
- działania zmierzają do scalenia istniejących zespołów poprzez aranżację otoczenia i wprowadzenie uzupełnień wg. współczesnych tendencji architektonicznych,
- dopuszcza się lokalizację nowych budynków strefie pod warunkiem zharmonizowania skali zabudowy historycznej i współczesnej oraz wkomponowania elementów współczesnych w sposób nie naruszający charakteru miejsca i gabarytów obiektów historycznych i nie powodujących obniżenia wartości kulturowych otoczenia,
- w odniesieniu do nowego zainwestowania i zagospodarowania terenów w tym publicznych, obowiązuje kategoryczne określenie w planach sposobów:
 - a) lokalizacji obiektów budowlanych, w tym linii zabudowy,
 - b) wysokości obiektów budowlanych,
 - c) skali budynków i formy dachów,
- dopuszcza się realizację obiektów małej architektury, ogrodzeń i parkanów, tymczasowych obiektów budowlanych, urządzeń reklamowych i tablic informacyjnych, jak również sieci i urządzeń infrastruktury technicznej,
- zieleń tradycyjną lub komponowaną należy zachować i uporządkować
- Ochronie podlegają obiekty o wartościach zabytkowych ujęte w ewidencji zabytków:

Strefa D – ochrony elementów przestrzeni posiadających istotne wartości kulturowe o znaczeniu lokalnym.

Przedmiotem ochrony są istniejące tradycyjne formy i elementy zagospodarowania, nie ujęte w jakichkolwiek spisach lecz będące elementami organizującymi przestrzeń takie jak sposób zabudowy i układy zabudowy, obiekty małej architektury, przebieg historycznych dróg, cieków wodnych i stawów, kierunki przebiegu rozłogu pól, zieleń komponowana i niekomponowana zlokalizowana jako skupiska w kilku rejonach gminy i oznaczona jako strefa:

- D1 – Bujaków – układ rozłogu pól – łąny, drogi polne,**
- D2 – Kobiernice – układ i zabudowa dolnych Kobiernic,**
- D3 - Kobiernice - zwarta zabudowa w typie ulicówki wzdłuż ulicy Centralnej,**
- D4 - Kobiernice – Podgrodzie – układ łąnowy pól, z siedliskową zabudową, układem dróg pieszych i jezdnych,**
- D5 - Porąbka – układ łąnów, ze śladami gospodarki trójpolewej,**
- D6 – Czaniec – układ łąnowy pól,**
- D7 – Czaniec – układ łąnowy pól,**
- D8 - Czaniec – tradycyjna zabudowa wsi,**
- D9 - przysiółek zarąbkowy z układem pól,**
- D10 - układ pól po wyrębie lasu, Miherda,(2x)**
- D11 - przysiółek zarąbkowy Wielka Puszcza z charakterystycznym układem zagród i pól (2x),**
- D12 - stawy rybne w Kobiernicach o proveniencji XVI wiecznej.**

Celem ochrony zachowanie tożsamości miejsca poprzez zachowanie kompozycji zespołów przestrzennych o istotnych walorach kulturowych o znaczeniu lokalnym.

Lista ustaleń obowiązujących w strefie;

- utrzymuje się w dotychczasowym kształcie zachowane zasadnicze elementy rozplanowania, zwłaszcza historyczne podziały funkcjonalne,
- dopuszcza się wprowadzanie nowych podziałów pod warunkiem utrzymywania zasadniczych historycznych układów,
- utrzymuje się historyczny przebieg dróg jezdnych i pieszych,
- utrzymuje się elementy tradycyjnej kompozycji zieleni, dopuszcza kształtowanie zieleni z zachowaniem tradycyjnego układu zieleni,
- utrzymuje się elementy tradycyjnej gospodarki wodnej w tym stawy hodowlane o proveniencji XVI wiecznej - stawy zachować w obecnych granicach.
- utrzymuje się charakter i skalę zabudowy tradycyjnej,

- dopuszcza się lokalizację nowej zabudowy w strefie pod warunkiem, że sposób kształtowanie formy architektonicznej nie spowoduje obniżenia wartości kulturowych otoczenia.
- w odniesieniu do obiektu lub zespołu obiektów z otoczeniem obowiązują następujące ustalenia:
 - a) działania odbywają się poprzez aranżację otoczenia i wprowadzenie uzupełnień wg. współczesnych tendencji architektonicznych.
 - b) działania inwestycyjne odbywają się z akceptacją działań dokonaną poprzez uzgodnienie planów zagospodarowania lub projektów.

STREFA OW – OBSERWACJI ARCHEOLOGICZNEJ

Przedmiotem ochrony są znajdujące się na terenie gminy stanowiska archeologiczne oznaczone na rysunku studium.

Celem ochrony jest ochrona wartości naukowych i poznawczych stanowisk archeologicznych.

Lista ustaleń obowiązujących w strefie:

- ustala się spis chronionych stanowisk archeologicznych, zgodnie z wykazem str.33
- ustala się dla każdego stanowiska archeologicznego strefę ochrony konserwatorskiej **OW** obejmującą teren o promieniu 40 m od centrum stanowiska.
- ustala się ochronę mogących się znajdować stanowisk, określanych jako odkrycia, w przypadkach odnalezienia ich w terenie,
- obowiązek uzgodnienia z wojewódzkim konserwatorem zabytków, ustalającym warunki nadzoru archeologicznego, wszelkich inwestycji budowlanych, a także prac ziemnych, w tym melioracyjnych oraz związanych z infrastrukturą techniczną.

STREFA E – OCHRONY EKSPOZYCJI I KRAJOBRAZU

Przedmiotem ochrony są zachowanie i ochrona przed degradacją wysokich wartości krajobrazu; widoki, przedpola widokowe oraz ekspozycje i panoramy jednostek osadniczych wraz z charakterystycznymi dominantami w krajobrazie, w rysunku studium zaznaczone strzałkami, **Celem ochrony** jest zachowanie elementów decydujących o charakterze krajobrazu i zapewnienie im ekspozycji i możliwości odbioru.

Lista ustaleń obowiązujących w strefie;

- zakaz lokalizacji nowych budynków na przedpolach widokowych,
- zakazuje się tworzenia nowych dominant, wznoszenia reklam i przesłanianie widoków,
- dopuszcza się lokalizację obiektów infrastruktury technicznej,
- nie dopuszcza się działalności związanej z realizacją obiektów i sadzeniem drzew, mogącej ograniczać ekspozycję przedpola widokowego i panoram, w szczególności w zakresie lokalizacji wysokich obiektów oraz kształtowania wysokiej zieleni.
- działania zmierzają do regulowania skali zabudowy, gabarytów, gęstości zabudowy itp.,
- wprowadzanie uzupełnień zabudowy wg. współczesnych tendencji architektonicznych ze zharmonizowaniem skali oraz nawiązaniem cechami bryły, materiału i kolorystyki do tradycyjnej zabudowy.
- obowiązek uwzględnienia nieruchomości zabytków archeologicznych przy zabudowie i zagospodarowaniu terenów leżących w tej strefie.

6.2.3. Ustalenia dodatkowe

1. Ochronie podlegają także obiekty o wartościach zabytkowych zlokalizowane poza strefami ochronnymi, zwłaszcza kapliczki, figury i krzyże przydrożne, obiekty wpisane do ewidencji zabytków oraz nie wymienione w żadnym spisie.
 - a) zaleca się podjęcie działań, zmierzających do objęcia obiektów formami ochrony zabytków, stosownie do przepisów szczególnych o ochronie zabytków i opiece nad zabytkami, a w szczególności do wpisania najcenniejszych obiektów do rejestru zabytków.
2. Chroni się stawy hodowlane o proveniencji XVI wiecznej.
3. Chroni się historyczne przebiegi dróg oznaczone w rysunku studium uwarunkowań, w tym trakt cesarski.
4. W miejscowych planach zagospodarowania przestrzennego należy uściślić granice poszczególnych stref i uszczegółowić uwarunkowania. Uściśleniu podlegają wszystkie granice stref.

5. Zwraca się uwagę na obowiązek uwzględnienia nieruchomości zabytków archeologicznych przy zabudowie i zagospodarowaniu terenów leżących na terenie gminy poza wyznaczonymi strefami ochrony.

7. Inwestycje celu publicznego

W zakresie inwestycji celu publicznego za najważniejsze przyjmuje się:

7.1. Inwestycje o znaczeniu ponadlokalnym (uwzględnione w Planie Zagospodarowania Przestrzennego Województwa Śląskiego):

- 1) budowa nowego odcinka drogi krajowej nr 52 relacji Bielsko – Biała – Kozy – Bulowice (Kraków), zgodnie z Planem Zagospodarowania Przestrzennego Województwa Śląskiego,
- 2) utrzymanie istniejących obszarów i obiektów objętych prawnymi formami ochrony przyrody (rezerwat przyrody, park krajobrazowy) oraz ochrona lasów,
- 3) przebudowa drogi wojewódzkiej nr 948 relacji Kobiernice – Tresna – Oczków,
- 4) ochrona zasobów wód w ustanowionych strefach ochronnych ujęć wód podziemnych i powierzchniowych,
- 5) utrzymanie, remonty i modernizacja magistralnych sieci wodociągowych o znaczeniu regionalnym oraz stacji uzdatniania wody w Kobiernicach,
- 6) utrzymanie i modernizacja ponadlokalnych urządzeń elektroenergetycznych, w tym linii przesyłowych 220kV, 110kV i stacji węzłowych,

7.2. Inwestycje o znaczeniu lokalnym

W zakresie inwestycji celu publicznego o znaczeniu lokalnym za najważniejsze określa się:

- 1) opracowanie i wdrożenie programu kanalizacji dla terenu całej gminy, utrzymanie istniejącego zainwestowania technicznego,
- 2) opracowanie projektów budowlanych dla dróg gminnych oraz budowa, modernizacja i utrzymanie dróg oraz tras spacerowych i rowerowych,
- 3) opracowanie i wdrożenie programu gospodarki odpadowej, likwidacja nielegalnych składowisk odpadów,
- 4) budowa, zagospodarowanie oraz utrzymanie i modernizacja gminnych obiektów celu publicznego: oświaty, opieki zdrowotnej, sportu i rekreacji, kultury i administracji i cmentarzy,
- 5) ochrona nieruchomości stanowiących dobra kultury.

8. Obszary narażone na niebezpieczeństwo powodzi i osuwania się mas ziemnych

8.1. Obszary narażone na zalewy powodziowe

8.1.1. Obszar bezpośredniego zagrożenia powodzią

wyznaczono zgodnie ze „Studium określającym granice obszarów bezpośredniego zagrożenia powodzią na terenach nieobwałowanych w zlewni Soły” opracowanym przez RZGW w Krakowie, w dolinie potoku Węgierka oraz w międzywalu Soły.

Zgodnie z sugestią RZGW granica obszaru bezpośredniego zagrożenia powodzią została wyznaczona dla wód o prawdopodobieństwie przewyższenia Q1%.

Na obszarach bezpośrednio zagrożenia powodzią zgodnie z ustawą „Prawo wodne” zabrania się m.in. wykonywania robót oraz czynności, które mogą utrudnić ochronę przed powodzią, a w szczególności:

- a) wykonywania urządzeń wodnych oraz wznoszenia innych obiektów budowlanych,
- b) sadzenia drzew lub krzewów, z wyjątkiem plantacji wiklinowych na potrzeby regulacji wód oraz roślinności stanowiącej element zabudowy biologicznej dolin rzecznych lub służącej do wzmocnienia brzegów, obwałowań lub odsypisk,
- c) zmiany ukształtowania terenu nie związanej z utrzymaniem wód i wałów.

8.1.2. Obszary zagrożone zalewami powodziowymi

wyznaczono na rysunku studium na podstawie informacji środowiskowych oraz mapy sytuacyjno – wysokościowej. Oznaczono zasięgi maksymalne prawdopodobieństwa zalewów w wypadku wysokich poziomów wody w rzekach (potokach) oraz w wypadku awarii wałów p/powodziowych.

Na obszarach tych lokalizację zabudowy mieszkaniowej i innych obiektów kubaturowych można dopuścić na szczególnych warunkach, które w zależności od konkretnego usytuowania należy określić w miejscowym planie zagospodarowania przestrzennego.

Zgodnie z ustawą „Prawo wodne” zabrania się wykonywania obiektów budowlanych w odległości mniejszej, niż 50m. od stopy wału.

8.2. Obszary narażone na osuwiska – oznaczone na rysunku studium symbolem graficznym –

8.2.1. Zasady zagospodarowania:

- Na terenach osuwisk czynnych:
 - zakazuje się lokalizacji jakiegokolwiek zabudowy.
- Na terenach potencjalnie narażonych na ruchy mas ziemnych:
 - prowadzenie robót ziemnych zwłaszcza u podstawy stoku stanowi potencjalne zagrożenie uruchomienia procesów osuwiskowych, a co za tym idzie, bezpośrednie zagrożenie życia i mienia;

8.2.2. Uwarunkowania zagospodarowania tych terenów:

- nie należy lokalizować nowej zabudowy kubaturowej oraz wykonywać głębokich wykopów (np. związanych z budową dróg i sieci infrastruktury technicznej)
- w wypadku lokalizowania zabudowy na terenach wyznaczonych pod zainwestowanie w poprzednio obowiązujących planach, przy lokalizacji obiektów budowlanych oprócz konieczności sporządzenia wymaganej przepisami dokumentacji geotechnicznej należy na etapie projektu budowlanego wykonać dokumentację geologiczno – inżynierską (opracowaną na podstawie przepisów odrębnych), decydującej ostatecznie o możliwości i warunkach zabudowy terenu.

9. Kierunki i zasady kształtowania rolniczej i leśnej przestrzeni produkcyjnej

9.1. Uwarunkowania zmiany sposobu użytkowania gruntów rolnych

Rolnicza przestrzeń produkcyjna kształtowana będzie zgodnie z jej potencjalnymi walorami i predyspozycjami :zasadami ochrony terenów o wysokich wartościach dla rolnictwa, zagrożeniami wynikającymi z przyczyn naturalnych oraz położeniem w stosunku do terenów zainwestowanych.

Gleby użytków rolnych średniej jakości (klasy bonitacyjne IV i V) mogą być przeznaczane do zagospodarowania nierolniczego, po uprzednim sporządzeniu analizy ekonomicznej uzasadniającej potrzebę wyłączenia ich z produkcji rolniczej.

Studium określa tereny, w których planowana jest zmiana przeznaczenia gruntów rolnych na cele związane z realizacją dalszego zagospodarowania przestrzennego gminy.

Grunty najsłabsze, zwłaszcza położone na stokach, gdzie zachodzi proces intensywnej erozji gleb, należy w miarę wzrostu kultury rolnej przeznaczać pod trwałe użytki zielone lub pod zalesienie. Grunty te zakwalifikowane są do kompleksów rolniczej przydatności 13 – owsiano - pastewnego górskiego i 12 – zbożowo – pastewnego górskiego.

Na gruntach podlegających erozji wodnej (wylesione tereny podstokowe) użytkowanych rolniczo należy stosować zabiegi przeciwoerozyjne (orka poprzecznostokowa, wprowadzanie płodozmianu z roślinami wieloletnimi, tarasowanie pól itp.).

Użytki zielone, a zwłaszcza łąki naturalne pełniące funkcję korytarzy ekologicznych w dnach dolin rzecznych należy zachować w stanie naturalnym, nie należy ich przeznaczać pod zalesienie i pod zabudowę, w celu zachowania drożności naturalnych powiązań pomiędzy ekosystemami.

Przeznaczanie gruntów rolnych, a zwłaszcza użytków zielonych pod zalesienie powinno być poprzedzone analizą występowania cennych siedlisk przyrodniczych, które należy chronić przed zmianą użytkowania zachowując tzw nieużytki naturogeniczne stanowiące ostoję cennych gatunków flory i fauny. Nieużytki takie (np. tereny podmokłe, oczka wodne, bagna, torfowiska, zarośla i zadrzewienia śródpolne) należy zachować ze względu na wartości biocenotyczne i krajobrazowe.

Lokalizacja infrastruktury technicznej i komunikacji na gruntach rolnych jest możliwa poza terenami przeznaczonymi pod zabudowę, jeśli nie wymaga to zgody na zmianę przeznaczenia gruntów rolnych lub leśnych na cele nierolnicze lub nieleśne.

9.2. Ochrona terenów o wysokich wartościach dla rolnictwa:

Studium wyznacza tereny o wysokich klasach bonitacyjnych (przewadze klas III), położone w zwartych kompleksach, przydatne pod uprawę wachlarza roślin o wysokich wymaganiach – pszenicy, buraków cukrowych itp.(kompleks pszeniny dobry, zbożowo – pastewny mocny i

pszenny górski). Niestety grunty te zostały w gminie mocno uszczuplone przez sukcesywnie wzrastającą urbanizację. Aby zahamować ten proces, studium określa (na rysunku) tereny, które należy chronić przed jakąkolwiek zabudową. Grunty te powinny stanowić naturalną podstawę produkcji rolniczej gminy.

Największe zwarte powierzchnie gleb najbardziej urodzajnych położone są w Czańcu.

9.3. Gospodarka leśna

Lasy gminy Porąbka należy użytkować zgodnie z ich funkcją wiodącą. Całość lasów pełni w gminie funkcje ochronne – wodochronne i glebochronne. Należy je chronić przed przeznaczeniem na cele nieleśne, nie dopuszczać do zainwestowania nie związanego z ochroną i powiększaniem zasobów leśnych oraz spełnianiem funkcji społecznych lasu.

Zasady zagospodarowania lasów:

- zachowanie trwałości istniejących zasobów leśnych,
- wprowadzanie zalesień na terenach o niskiej przydatności dla rolnictwa, sąsiadujących z kompleksami leśnymi oraz na terenach narażonych na zjawiska erozji wodnej gleb i na procesy usuwiskowe oraz na terenach ochronnych ujęć wód,
- utrzymanie w stanie naturalnym terenów przyrodniczo cennych, w tym terenu rezerwatu przyrody i proponowanego pomnika florystycznego w dolinie Domaczki oraz śródleśnych polan i nieużytków,
- ochrona przed nadmierną i niekontrolowaną penetracją turystyczną, kanalizacja ruchu turystycznego poprzez wyznaczanie tras turystyki pieszej rowerowej, miejsc biwakowania i innych urządzeń,
- zakaz dokonywania zmian w postaci wycinki drzew i poszycia leśnego, prowadzenia prac melioracyjnych, i innych czynności mających wpływ na ochronę miejsc rozrodu i regularnego przebywania gatunków chronionych.

10. Obszary problemowe

Na obszarze gminy znajdują się tereny, których właściwe przeznaczenie uwarunkowane jest wykonaniem prac analitycznych, których wyniki mogą zdecydować o możliwości uniknięcia konfliktów przestrzennych i merytorycznych w procesie lokalizacji zabudowy.

Do terenów takich zaliczają się:

- teren rezerwowany pod przełożenie drogi krajowej w Czańcu koliduje z koniecznością ścisłej ochrony konserwatorskiej w obrębie dworu obronnego w Czańcu – należy wykonać szczegółowy projekt rozwiązań komunikacyjnych w uzgodnieniu z właściwym organem do spraw konserwacji zabytków,
- tereny położone w sąsiedztwie strefy ochrony bezpośredniej ujęć wody pitnej w Porąbce i Kobiernicach – ich projektowane przeznaczenie pod usługi i produkcję należy poprzedzić analizą uciążliwości dla wód i ujęć,
- tereny proponowane pod rekreację przyrodniczą położone w międzywalu Soły – ich sposób zagospodarowania należy uzależnić od wyników analizy wpływu na wody powierzchniowe,
- w zależności od lokalnych i ponadlokalnych potrzeb należy dokonać analizy możliwości lokalizacji obiektów uciążliwych w terenach położonych w strefach ochrony pośredniej ujęć wodnych (strefa zewnętrzna ochrony pośredniej obejmuje obszar całej zlewni rzeki Soły, czyli praktycznie większość terenu gminy Porąbka).

11. Obszary wymagające sporządzenia miejscowych planów zagospodarowania przestrzennego, w tym zmiany przeznaczenia gruntów rolnych i leśnych na cele nierolnicze i nieleśne

Rodzaje i zakres dalszych prac planistycznych:

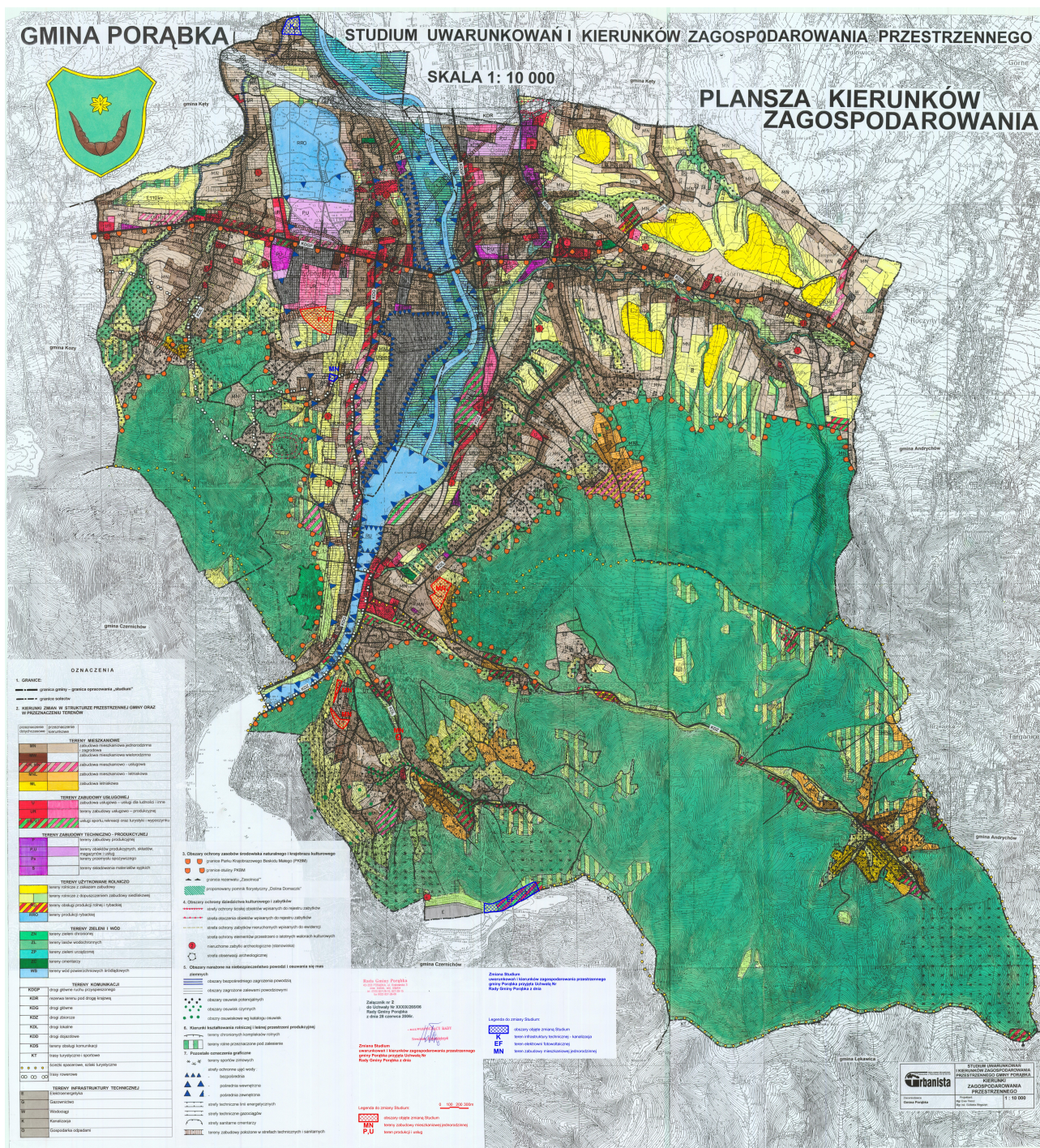
11.1. Obligatoryjnie, zgodnie z obowiązującym prawodawstwem, opracowanie planów miejscowych wymagane jest dla terenów:

- wymagających zmiany przeznaczenia gruntów rolnych i leśnych na cele nierolnicze i nieleśne,
- innych terenów wymagających opracowania planów miejscowych z uwagi na przepisy odrębne (np. dla terenów przeznaczonych pod zalesienie).

11.2. Wychodząc naprzeciw zapotrzebowaniu społecznemu, po rozpatrzeniu wniosków inwestorskich dotyczących chęci lokalizacji zainwestowania o różnorodnej funkcji i skali przestrzennej, dla zapobieżenia chaotycznemu zainwestowaniu mającemu obecnie miejsce drogą decyzji o pozwoleniu na budowę, wskazane jest objęcie całego obszaru gminy

miejscowym planem zagospodarowania przestrzennego (lub planami częściowymi, sporządzanymi w kolejności zgodnej z zapotrzebowaniem i rachunkiem ekonomicznym, obejmującymi w konsekwencji obszar całej gminy).

- 11.3. Zgodnie z przepisami odrębnymi (ustawa o ochronie przyrody) obszary chronione położone w granicach gminy wymagają opracowania przez odpowiednie organy planów ochrony:
- planu ochrony Parku Krajobrazowego Beskidu Małego,
 - planu ochrony rezerwatu „Buczyna”,
 - planu ochrony obszarów „Natura 2000”, jeśli zostaną one wyznaczone na terenie gminy.



Uzasadnienie

zawierające objaśnienia przyjętych rozwiązań i synteza ustaleń projektu zmiany studium.

Projekt zmiany studium uwarunkowań i kierunków zagospodarowania przestrzennego gminy Porąbka we fragmentach sołectw Porąbka i Kobiernice zmienia obowiązujące studium uwarunkowań i kierunków zagospodarowania przestrzennego gminy Porąbka, które zostało przyjęte uchwałą Nr XXXIX/265/06 z dnia 28 czerwca 2006 roku i zmienione w zakresie zabudowy mieszkaniowej we fragmencie sołectwa Porąbka oraz w zakresie produkcji i usług we fragmencie sołectwa Kobiernice uchwałą Nr VII/47/2011 Rady Gminy Porąbka z dnia 30 maja 2011 roku.

W dniu 11 czerwca 2012 roku Rada Gminy Porąbka podjęła uchwałę Nr XVII/159/2012 w sprawie przystąpienia do zmiany obowiązującego studium we fragmentach sołectw Porąbka i Kobiernice.

Formalny zakres i tryb sporządzania zmiany studium regulują przepisy art. 9, 10, 11, 12 oraz 27 ustawy z dnia 27 marca 2003 roku o planowaniu i zagospodarowaniu przestrzennym oraz przepisy Rozporządzenia Ministra Infrastruktury z dnia 28 kwietnia 2004 roku w sprawie zakresu projektu studium uwarunkowań i kierunków zagospodarowania przestrzennego gminy.

Ustalenia studium uwarunkowań i kierunków zagospodarowania przestrzennego gminy - aktu kierownictwa wewnętrznego wiążącego organy gminy - realizowane są poprzez miejscowe plany zagospodarowania przestrzennego. Zgodnie z aktualnie obowiązującymi przepisami, plany miejscowe uchwalane są po stwierdzeniu, że nie naruszają ustaleń studium.

Ustalenia zmiany studium uwarunkowań i kierunków zagospodarowania przestrzennego gminy Porąbka we fragmentach sołectwa Porąbka i Kobiernice stanowią kontynuację założeń przyjętych w studium z 2006 roku. Podstawowym celem opracowania zmiany studium uwarunkowań i kierunków zagospodarowania przestrzennego gminy Porąbka we fragmentach sołectw Porąbka i Kobiernice - jest stworzenie uwarunkowań formalno - prawnych, umożliwiających realizację zabudowy mieszkaniowej, infrastruktury technicznej i usług oraz elektrowni fotowoltaicznej w terenach przeznaczonych w obowiązującym studium dla innych funkcji.

Wprowadzone do obowiązującego studium zmiany dotyczą obszaru o łącznej powierzchni ok. 9,4 ha i polegają na:

- przeznaczeniu terenów o pow. ok. 0,4 ha dla zabudowy mieszkaniowej w sołectwie Kobiernice,
- przeznaczeniu terenów o pow. ok. 3,0 ha dla infrastruktury technicznej (oczyszczalni ścieków) i usług w sołectwie Kobiernice,
- przeznaczeniu terenów o pow. ok. 6,0 ha dla realizacji urządzeń wytwarzających energię elektryczną (elektrowni fotowoltaicznej) na górze Żar w sołectwie Porąbka.

Zmiana studium w wymienionym wyżej zakresie nie powoduje zmian w części opisowej i graficznej określającej uwarunkowania i diagnozę stanu istniejącego.

Powoduje natomiast zmiany na "Planszy kierunków zagospodarowania" w skali 1:10000 w wymienionym wyżej zakresie oraz w tekście studium. W tekście studium w rozdziale III "Kierunki zagospodarowania przestrzennego gminy" dopisany został punkt - 4.3.1. Teren elektrowni fotowoltaicznej.

Zmiana studium obejmuje uchwałę i następujące załączniki:

- tekst studium - tekst jednolity z wyodrębnionymi zmianami,
- planszę kierunków zagospodarowania - rysunek w skali 1:10000 z wyodrębnionymi zmianami,
- uzasadnienie zawierające objaśnienia przyjętych rozwiązań oraz syntezę ustaleń projektu zmiany studium.

Do zmiany studium opracowania została prognoza oddziaływania na środowisko.

Uchwalona przez Radę Gminy zmiana studium uwarunkowań i kierunków zagospodarowania przestrzennego gminy Porąbka we fragmentach sołectw Porąbka i Kobiernice, będzie stanowić dla przedmiotowego obszaru dokument określający politykę przestrzenną gminy, stosownie do przepisów ustawy z dnia 27 marca 2003 roku o planowaniu i zagospodarowaniu przestrzennym.